



## PERAL

### Mancha negra • *Stemphylium vesicarium*

No se deben descuidar los tratamientos, sobre todo en aquellas plantaciones que tuvieron daños en años anteriores y tras las lluvias de los pasados días. Se deben realizar los tratamientos con alguno de los siguientes productos:

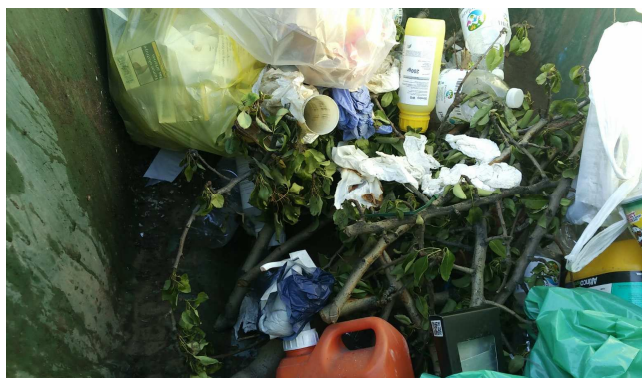
Materia activa	Nombre y casa comercial
boscalida + piraclostrobin	Bellis-Basf
captan	Merpan 80-Adama
ciprodinil+fludioxinil	Switch-Syngenta; Astound-Nufarm
fluopyram + tebuconazol	Luna Experience - Bayer CS
piraclostrobin	Cabrio WG-Basf
kresoxim metil	pr.común
tebuconazol	pr.común
trifloxistrobin	Flint-Bayer CS; Consist- Arysta

Estos productos también presentan acción contra moteado.

La estimación de riesgo potencial de mancha negra en Albelda de Iregua, Alfaro, Entrena y Rincón de Soto, según los modelos agroclimáticos se puede consultar en la página web [www.larioja.org/siar](http://www.larioja.org/siar). Asimismo, en varias ubicaciones de Rioja Baja y Rioja Media, se ofrece un servicio de cálculo de riesgo que se envía por e-mail a las personas interesadas. Para ello es necesario darse de alta en la página web antes indicada.

### Fuego bacteriano • *Erwinia amylovora*

Se recuerda a los agricultores que en caso de cortar ramas afectadas se deben destruir mediante quema si es posible en la misma parcela. En ningún caso depositarlas en un contenedor ya que puede provocar la propagación de la enfermedad incurriendo además en infracciones graves que pueden dar lugar a sanciones importantes

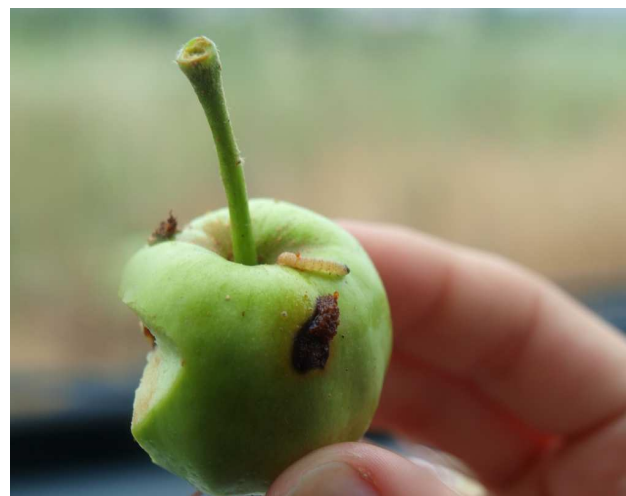


Ramas de peral depositadas en un contenedor

## MANZANO Y PERAL

### Agusanado o barreno • *Cydia pomonella*

Será necesario actuar contra ella y realizar un tratamiento con los productos indicados, repitiéndolo a los 15 ó 20 días, según la persistencia del producto empleado.



Larva de carpocapsa en manzano.

Los reguladores de crecimiento deben aplicarse antes del nacimiento de larvas e incluso en algunos casos antes de la puesta del huevo, por lo que la aplicación deberá realizarse con un conocimiento exacto del ciclo evolutivo de la plaga para conseguir una buena eficacia.

Materia activa	Nombre y casa comercial
abamectina + clorantropilprol	Voliam Targo -Syngenta
<i>Bacillus thuringiensis k (2)</i>	pr. común
clorantropilprol (2)	Coragen-FMC
deltametrin+triacloprid	Proteus O-Teq – Bayer CS
fosmet	pr.común
indoxacarb (1)	Steward-FMC
spinetoram	Delegate -Dow
spinosad	Spintor 480 SC-Dow
tiacloprid	Calypso SC-Bayer CS
virus de la granulosis de la carpocapsa (2)	Carpovirusina-Gowan Madex -Agrichem
<b>Reguladores de crecimiento:</b>	
fenoxicarb (2)	Insegar-Syngenta
metoxifenocida (2)	Runner-Dow; Intrepid Pro-Basf
tebufenocida (2)	Mimic-Certis
triflumuron	Alsystin-Bayer

(1) Solo en manzano

(2) Productos que pueden ser compatibles con el uso de antocóridos en peral

Igualmente hay **piretrinas autorizadas** (betaciflutrin, deltametrin, esfenvalerato, lambda cihalotrin), que no se recomiendan para evitar el aumento de poblaciones de ácaros.

En el caso de uso de antocórvidos contra psila se intentará restringir el uso de insecticidas contra carpo usando los respetuosos con estos insectos.

**Moteado o Peca** • *Venturia inaequalis* y *V. pyrina*

No descuidar los tratamientos usando alguno de los productos indicados en el Boletín nº 6. Recordar que el cobre no se puede emplear tras la floración.



Síntomas de moteado en manzano.

**MELOCOTÓN, NECTARINA Y CIRUELO**

**Anarsia y Grafolita** • *Anarsia lineatella* y *Grafolita molesta*

Es necesario observar los brotes en crecimiento, ya que en estos días las larvas invernantes salen de sus refugios y se dirigen a ellos introduciéndose por las axilas de las hojas del brote y provocando su curvatura y posterior seca. Por lo que si se ven estos síntomas realizar un tratamiento **principalmente en plantaciones jóvenes en formación**. Se deberá vigilar especialmente las plantaciones a lo largo de julio y durante las 5 semanas previas a la recolección ya que es estas fechas cuando las larvas recién nacidas causarán daños en los frutos.



Orificio de entrada de anarsia.



Brote seco.

Se puede utilizar alguno de los siguientes productos:

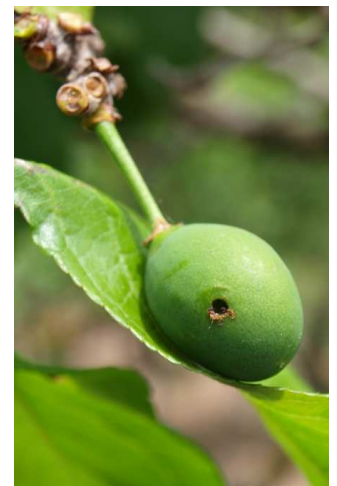
Materia activa	Nombre y casa comercial
abamectina + clorantraniliprol (1)	Voliam Targo -Syngenta
<i>B. thuringiensis k.</i>	pr.común
clorantraniliprol	Coragen - FMC
deltametrin + tiacloprid (1)	Proteus O-Teq - Bayer CS
fosmet (1)	pr.común
indoxacarb (1)(2)	Steward - FMC
metoxifenocida (1)	Intrepid Pro- Basf; Runner-Dow
spinetoram	Delegate-Dow
spinosad (2)	Spintor 480 SC - Dow
tiacloprid (1)	Caypo- Bayer; Cumden-Arysta
piretrinas autorizadas	pr. comunes
virus de la granulosis de la carpocapsa (3)	Madex Twin- Agrichem

- (1) No autorizado en ciruelo
- (2) No autorizado en nectarina
- (3) Solo para grafolita en frutal de hueso

La anarsia está volando con bastante retraso respecto a años precedentes.



Anarsia dentro de una ciruela.



Orificio de entrada de anarsia.

**Oídio o ceniza** • *Sphaeroteca pannosa*

No se deben descuidar los tratamientos contra esta enfermedad en estos momentos, utilizando alguno de los productos indicados en el Boletín nº 8.



Síntomas de oídio en nectarina.