

COY.

coyuntura
agraria

2018
ago.

Servicio de Estadística y Registros Agrarios
Sección de Estadística y Estudios
www.larioja.org/agricultura



**Gobierno
de La Rioja**

Agricultura, Ganadería
y Medio Ambiente

ÍNDICE

	RESUMEN DEL MES	3
1.	METEOROLOGÍA	5
2.	EVOLUCIÓN Y SITUACIÓN DE LOS EMBALSES	10
3.	CULTIVOS.....	11
	3.1 CEREALES.....	11
	3.2 FORRAJERAS.....	12
	3.3 PATATA.....	12
	3.4 REMOLACHA	13
	3.5 HORTALIZAS.....	13
	3.6 CHAMPIÑÓN Y SETAS	14
	3.7 FRUTAS	15
	3.8 ALMENDRAS.....	16
	3.9 VIÑEDO.....	17
4.	GANADERÍA	18
	4.1 VACUNO	18
	4.2 OVINO.....	18
	4.3 PORCINO	19
	4.4 AVES Y HUEVOS.....	19
	4.5 CONEJOS.....	20

RESUMEN DEL MES

METEOROLOGÍA

El mes de agosto de 2018 muestra un comportamiento con respecto a sus temperaturas que puede considerarse algo más cálido de lo normal y un régimen pluviométrico muy inferior al esperado.

El 31 de agosto finalizó el considerado año agrícola 2017-2018. Respecto a la estación de Logroño, se observa que los 616,2 mm de su pluviometría, sumados desde el 1 de septiembre de 2017 hasta el 31 de agosto de 2018, representan la segunda cantidad mayor acumulada en un año agrícola, sólo superada por los 624,9 del año 2012-2013.

CULTIVOS

Durante la segunda quincena de agosto se cerró definitivamente la campaña de recogida de los **cereales** de invierno con rendimientos elevados en todas las comarcas, a pesar de un comienzo de ciclo condicionado por la sequía. Esta cosecha, que podemos considerar abundante, se aproximó a las cantidades de récord logradas en 2016.

La volatilidad y las dudas fueron gobernando la coyuntura de un **mercado cerealista**, que operó durante todo el mes bajo la realidad de una escasa actividad comercial y unos precios alcistas, si nos fijamos en los publicados para los productores, o bajistas, si nos centrábamos en los de las lonjas de contratación. Más importante que estos últimos movimientos, parecía la situación del trigo, que fue tomando el papel de protagonista del mercado a escala global.

A finales de mes los **forrajes** habían conseguido resultados favorables en las cotizaciones de granulados y deshidratados, mientras que las correspondientes al heno de alfalfa en rama permanecían inamovibles. La reanudación de los tratos de suministro para los meses siguientes y las buenas noticias que seguían llegando desde los mercados de exportación afianzaron estos avances.

La cosecha de **patata** ha progresado hacia Rioja Alta, donde los problemas fitosanitarios que manifiestan algunas parcelas han obligado al adelanto de la cosecha. Los rendimientos serán previsiblemente más cortos esta campaña.

El difícil control de la cercospora esta campaña sobre los cultivos de **remolacha** hace temer nuevamente una reducción de los rendimientos medios.

La actividad de los almacenes **hortícolas** se ha mantenido plana en tanto que ni las producciones de hortalizas ni la demanda han sido elevadas este mes. En el campo, sin embargo, se sigue trabajando en la preparación de los terrenos y en la plantación de diversas especies, así como en la recolección de alubia verde de fábrica en Rioja Alta.

A lo largo del mes, la mayor parte de los cultivadores de **champiñón** han regresado a la actividad para iniciar una nueva campaña, en la que, como en la anterior, seguirán previsiblemente trabajando con unos márgenes de beneficios muy ajustados. Los cultivadores de setas han cerrado una campaña ligeramente más positiva que las anteriores en cuanto a precio, si bien muchos de ellos han tenido que afrontar mermas de producción por problemas de fructificación.

Las previsiones de cosecha de **pera** y de **manzana** alcanzan los niveles máximos a nivel europeo, mientras que en España se prevé una ligera reducción. A la espera de ratificar estos pronósticos, la cosecha de pera ha comenzado con las variedades de verano, iniciándose a finales de mes la de Blanquilla y la de Conferencia. También ha proseguido la cosecha de los **melocotones**, que está encontrando un mercado más fluido gracias a unas producciones más cortas; y la de la **ciruela**, con una importante reducción de rendimientos pero con una muy buena calidad de fruto y un buen calibre.

El mes de agosto vio el comienzo de la campaña de recolección de **almendra** en nuestro país y en consecuencia, también, el inicio de la de comercialización. Respecto a las cotizaciones vigentes un año antes, y tomando como referente la variedad Largueta, se advertía un descenso del 30%.

La fecha de inicio de **vendimia de 2018**, coincidente con los últimos días de agosto, se consideró ajustada a lo esperado en un año normal, una circunstancia que a pesar de los múltiples problemas que había planteado la meteorología, se auguraba producirá una cosecha más abundante que la de 2017 y de una calidad elevada, al menos en las zonas que habían quedado ajenas a las granizadas que de forma grave habían afectado a zonas de Rioja Alta y Media.

GANADERÍA

El mercado de la carne de **vacuno** dejó intactos sus precios en el mes de agosto, a la espera de que una nueva coyuntura a partir de septiembre. El regreso de la demanda a sus lugares de residencia, junto con la recuperación de la actividad industrial y el consumo institucional, deberían jugar a favor de los precios de las hembras. Los machos cruzados deberían enfrentarse a una demanda para exportación cada vez más difícil.

Todos los condicionantes jugaron a favor de unas subidas que en mayor o menor medida alcanzaron a todas las categorías en el mercado de la carne de **ovino**. El comienzo de mes, la celebración de las festividades locales y el auge de la demanda vacacional favoreció a los lechales, mientras que la cercanía de la fiesta del sacrificio en los países musulmanes impulsó el avance de los precios de los tipos pesados.

El mercado de la carne de **porcino** discurrió por el mes de agosto bajo una notable estabilidad, a un nivel de 1,29 €/kilo en vivo. Un valor inferior no sólo al de agosto del año 2017, también a la media de los últimos cinco años en este mes. Se abunda así en la tendencia de este ejercicio de operar con precios inferiores a su nivel medio en el pasado lustro, una circunstancia que se justifica bajo el aumento de la producción y el mal comportamiento del mercado de la carne.

Superado un primer semestre con precios por encima de su valor medio en los últimos cinco años, incluido el excepcional 2017 en el que se batieron todos los récords, el mercado de los **lechones** cayó nada más comenzado agosto por debajo de este nivel de referencia.

Después de un mes de julio con precios estables en el kilo en vivo de **pollo** cebado, agosto trajo consigo una nueva subida, resultado de una demanda firme y de una producción que se resentía de los calores veraniegos.

A comienzos de mes, el mercado de los **huevos** anotó descensos apreciables en los gramajes inferiores, un episodio negativo rápidamente superado debido a la llegada de varias semanas de repeticiones generalizadas que se prolongaron hasta final de mes.

El precio de la carne de **conejo** logró sacudirse de un largo periodo de más de 3 meses de repeticiones continuadas, gracias a una subida que lo elevó hasta su nivel máximo del año 2018.

1. METEOROLOGÍA

Logroño	T (°C)	TM (°C)	Tm (°C)	P (mm)	DP (días)	DH (días)
Agosto 2018*	22,5	30,0	16,4	0	0	0
Agosto valores estadísticos SIAR*	21,3	28,6	15,4	12,4	3	0
Agosto valores estadísticos Aemet**	22,7	29,8	15,6	21,0	4	0

T= Tª media mensual; TM= Media mensual de las máximas diarias; Tm= Media mensual de las mínimas diarias.

P= Precipitación mensual; DP= días de precipitación superior a 1 mm; DH= días de helada.

*Elaboración propia a partir de los datos de la estación SIAR de Logroño-La Grajera. Valores estadísticos serie 2005-2017.

**Datos facilitados por la Aemet para el Observatorio de Logroño-Agoncillo. Serie 1981-2010.

LOGROÑO (Valores extremos agosto)	Tª máxima absoluta 2018	Tª mínima absoluta 2018	Tª máxima absoluta histórica*	Tª mínima absoluta histórica*	Tª máxima absoluta histórica**	Tª mínima absoluta histórica**
Temperatura	37,0	11,4	41,7	8,0	40,6	6,2
Día	06 /08 / 2018	26 /08 / 2018	10 /08 / 2012	17 /08 / 2014	10 /08 / 2012	30 /08 / 1986

*Elaboración propia a partir de los datos de la estación SIAR de Logroño-La Grajera. Valores extremos SIAR. Serie 2005-2017.

**Valores históricos extremos facilitados por la Aemet para el Observatorio de Logroño-Agoncillo.

Precipitaciones mensuales acumuladas en 2018. Estación de Logroño (l/m²)

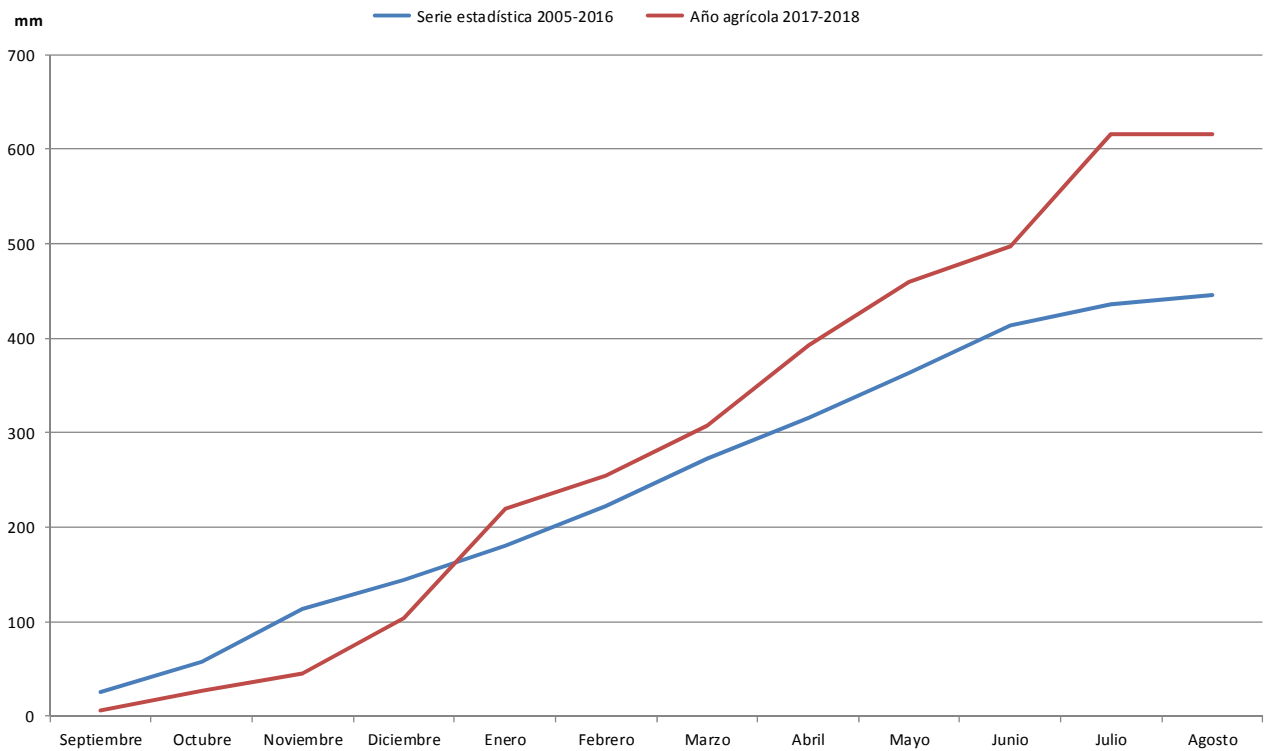
Ene.	Feb.	Mar.	Abr.	May.	Jun.	Jul.	Ago.	Sep.	Oct.	Nov.	Dic.	Total
115	151	203	290	355	395	512	512					

Precipitaciones acumuladas en agosto en otros observatorios de La Rioja (mm)

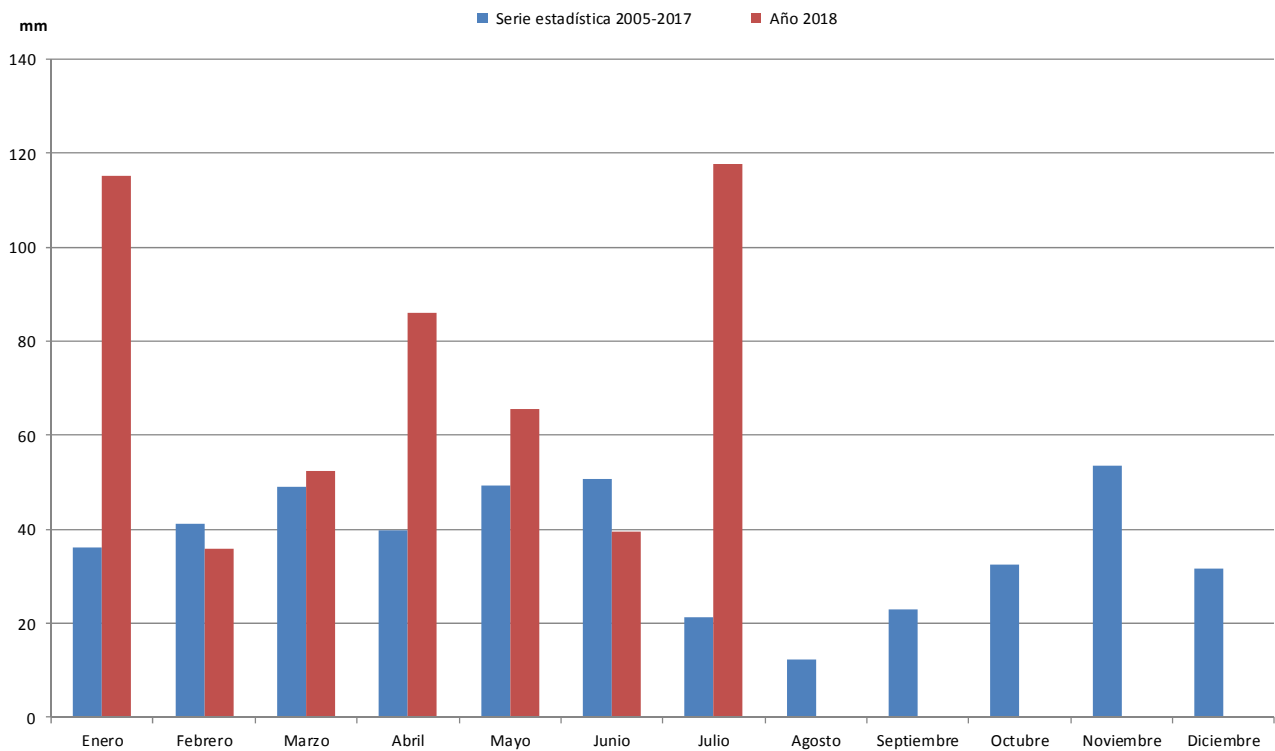
Estaciones	Agosto 2018	Acumulado 2018	Acumulado año agrícola 2017 / 2018
Agoncillo	0	434	528
Albelda de Iregua	0	449	556
Aldeanueva de Ebro	8	447	505
Alfaro	1	444	484
Arenzana de Abajo	0	478	591
Ausejo	1	393	467
Calahorra	3	397	-
Casalarreina	0	424	547
Cervera (Cabretón)	0	514	558
Entrena	0	495	603
Foncea	4	476	640
Igea	13	425	471
Leiva	0	448	550
Logroño (La Grajera)	0	512	616
Pazuengos	9	533	687
Quel	9	501	559
Rincón de Soto	9	467	527
San Vicente de la Sonsierra	0	465	622
Santa Engracia de Jubera	0	452	546
Santo Domingo de la Calzada	0	487	600
Uruñuela	0	419	537
Villar de Torre	1	557	681

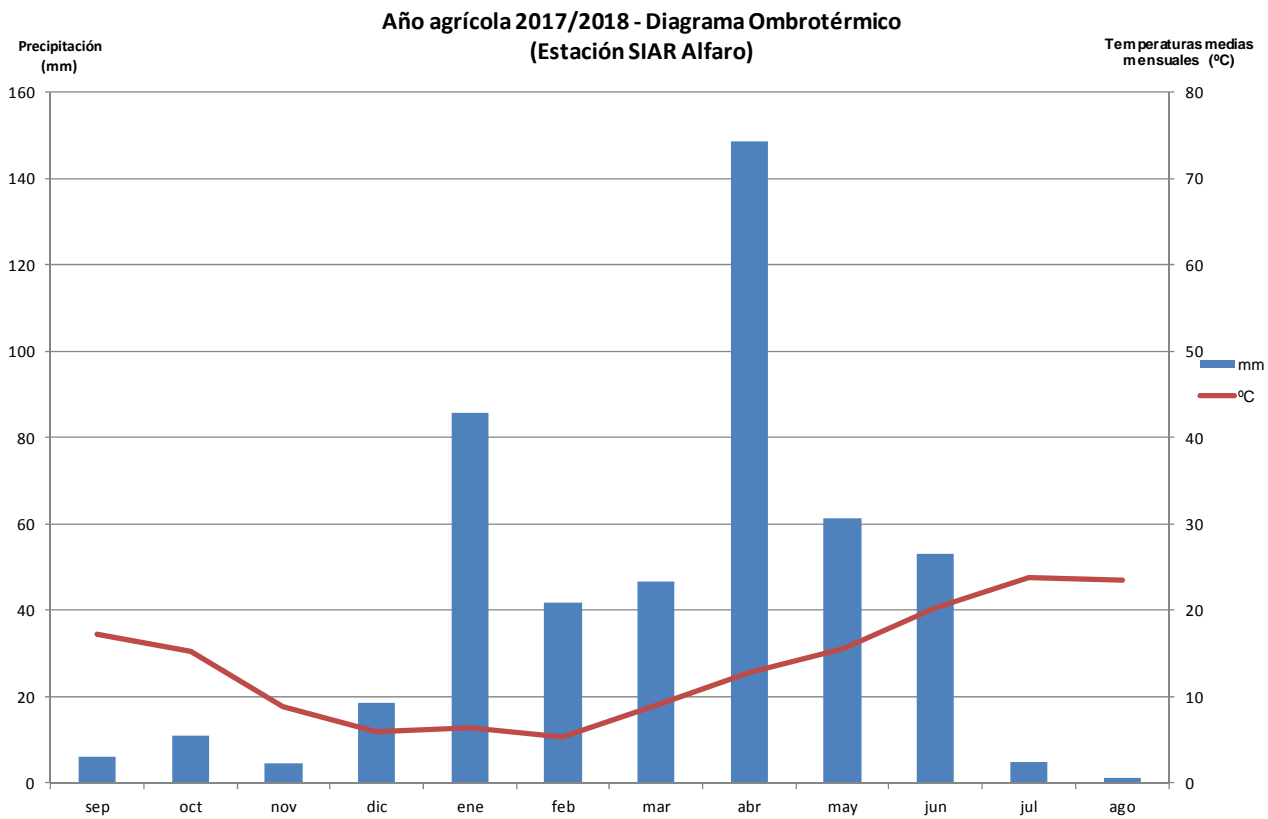
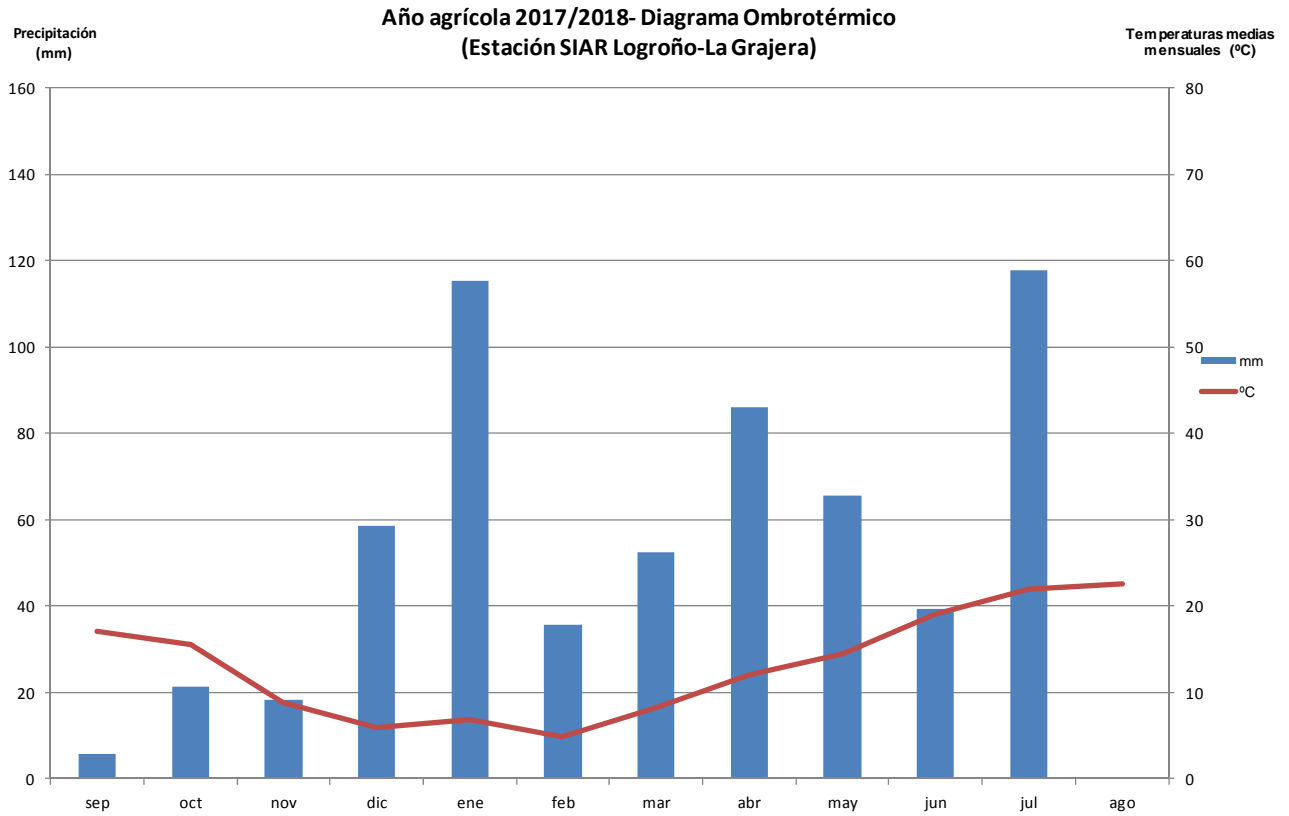
Fuente: Elaboración propia a partir de los datos facilitados por el SIAR de sus estaciones.

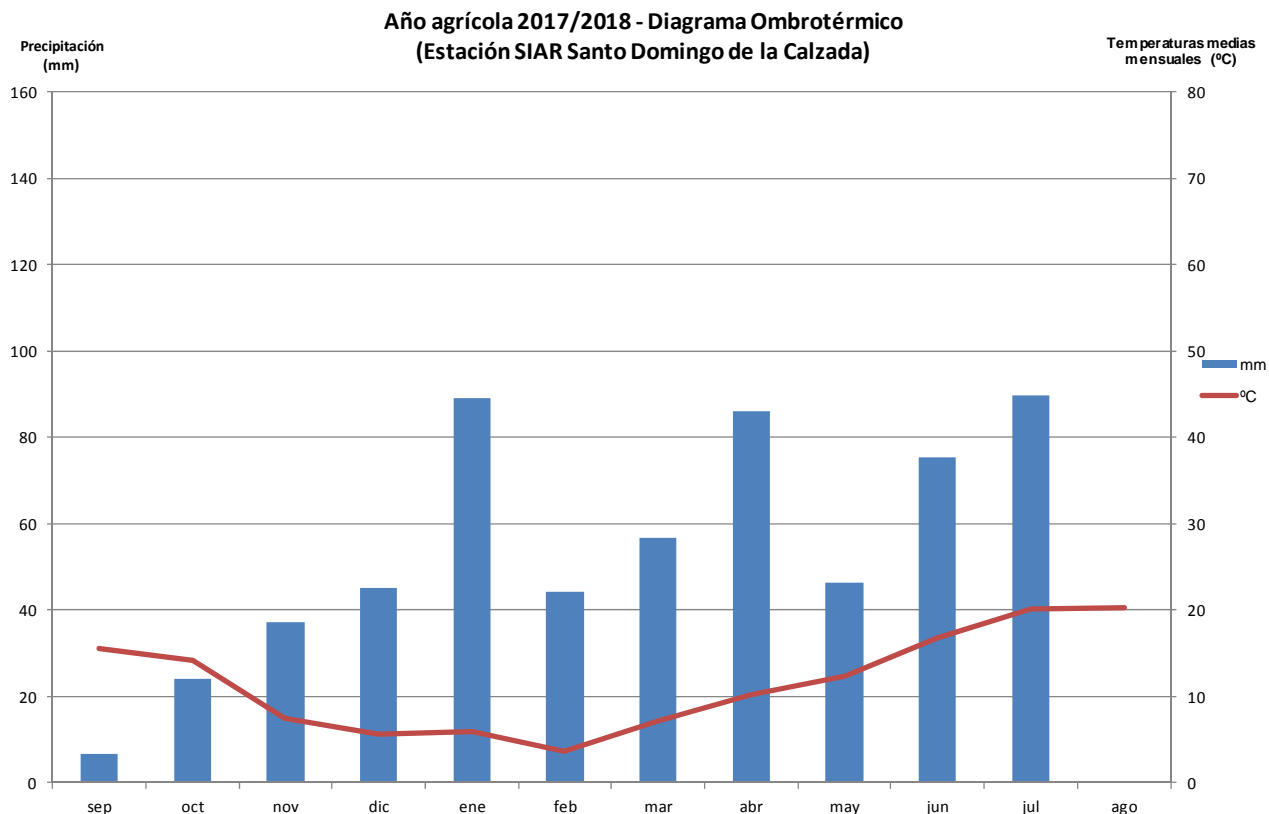
Precipitaciones acumuladas en el año agrícola 2017-2018 en la estación SIAR Logroño-La Grajera
Valores estadísticos para la estación. Serie 2005-2016



Precipitación mensual recogida en la estación SIAR de Logroño-La Grajera. Año 2018
Valores estadísticos para la estación. Serie 2005-2017







El mes de agosto de 2018 muestra un comportamiento con respecto a sus temperaturas que puede considerarse algo más cálido de lo normal y un régimen pluviométrico muy inferior al esperado.

Las temperaturas, tanto máximas como mínimas, ofrecen unas medias mensuales por encima de sus valores medios estadísticos, apreciándose una mayor desviación positiva, concretamente de 1 °C, en las mínimas. Con este resultado, el mes de agosto de 2018 queda como el segundo agosto más cálido desde 2005, sólo superado por su homónimo de 2012 que sigue ostentando también la temperatura máxima absoluta en la estación logroñesa.

Este comportamiento de las temperaturas, muy próximo a lo normal, contrasta con el anómalo resultado obtenido por las precipitaciones, que hacen de agosto de 2018 el mes más seco de cuantos se tienen constancia en la estación SIAR Logroño-La Grajera desde el comienzo de su toma de datos en 2005. Sus 0 mm acumulados superan por inferiores a los 0,2 de julio de 2005 y de agosto de 2010, los más secos hasta ahora. Abundando en este comportamiento extraordinario de la pluviometría conviene recordar que la cantidad de lluvia acumulada en la estación logroñesa durante 2018, en total 512 mm, supone un 171% de lo esperado (300 mm), lo que hace de este año, hasta la finalización de agosto, y a pesar de la nula cantidad sumada en este mes, el más húmedo de los que se tienen datos en esta estación del SIAR, seguido de lejos por 2013 (434 mm) y 2008 (426 mm), acumulados entre el 1 de enero y el 31 de agosto.

En el resto de estaciones, agosto tampoco fue un mes húmedo, tan sólo Igea, por cierto la estación más seca de nuestra comunidad, con una cantidad acumulada de 13,3 mm, superó a su media calculada para un mes de agosto, que es de 11,8 mm. En las demás no se rebasaron los 10 mm, dándose la paradoja de encontrar las lluvias más copiosas en las estaciones que son tradicionalmente más secas, caso de Aldeanueva, Quel o Rincón de Soto.

El 31 de agosto finalizaba el considerado año agrícola 2017-2018, cuyos datos de temperatura y pluviometría para las estaciones de Logroño, Alfaro y Santo Domingo se exponen en los gráficos ombrotérmicos adjuntos. Respecto a la estación de Logroño, que puede servir de referente para Rioja Media, se observa que los 616,2 mm sumados desde el 1 de septiembre de 2017 hasta el 31 de agosto de 2018 representan la segunda cantidad mayor acumulada en un año agrícola desde el de 2005-2006, primero del que tenemos datos fiables de dicha estación SIAR, y sólo superada por los 624,9 del año 2012-

2013. Esta cantidad representa un 134 de la media calculada entre el 1 de septiembre de 2005 y el 31 de agosto de 2017, periodo que abarca los últimos 12 años agrícolas.

A la vista del diagrama ombrotérmico de la estación logroñesa se advierte, además, que a pesar de un comienzo muy seco durante los meses de septiembre y octubre de 2017, los cultivos dispusieron el resto de los meses y hasta su finalización de una humedad adecuada. Además, es digno de mención cómo en esta estación se superaron en enero, abril y julio las cantidades máximas de lluvia acumulada en dichos meses, mientras que en agosto, como hemos visto anteriormente, se batió el récord de sequía en un mes.

Fijándonos ahora en lo acontecido en Alfaro, una estación representativa de la meteorología de Rioja Baja, la lluvia total acumulada supone un 111% de lo normal: 438,2 mm acumulados en el año 2017-2018 frente a 394 de media en los doce años agrícolas anteriores. Esta cantidad representa la cuarta mayor (por detrás de los años 2012-2013, 2006-2007 y 2014-2015) acumulada en un año agrícola en esta estación SIAR. A la vista de su diagrama ombrotérmico se advierte también un primer trimestre del año muy seco, seguido de un periodo de 7 meses de precipitaciones importantes, especialmente el mes de abril, con una acumulación cercana a los 150 mm.

La estación de Santo Domingo de la Calzada, enclavada en Rioja Alta, muestra una cantidad de lluvia acumulada en este año agrícola recién finalizado de 601 mm, la tercera más importante desde 2005-2006, y por detrás sólo de los años 2012-2013 y 2005-2006. En esta estación, las precipitaciones muestran una distribución más uniforme, aunque también se advierte un periodo inicial de sequía. En el resto de los meses, las columnas que corresponden a la pluviometría quedan muy por encima de la línea de sus temperaturas.

2. EVOLUCIÓN Y SITUACIÓN DE LOS EMBALSES

La situación de los embalses a día 31 de julio fue la siguiente:

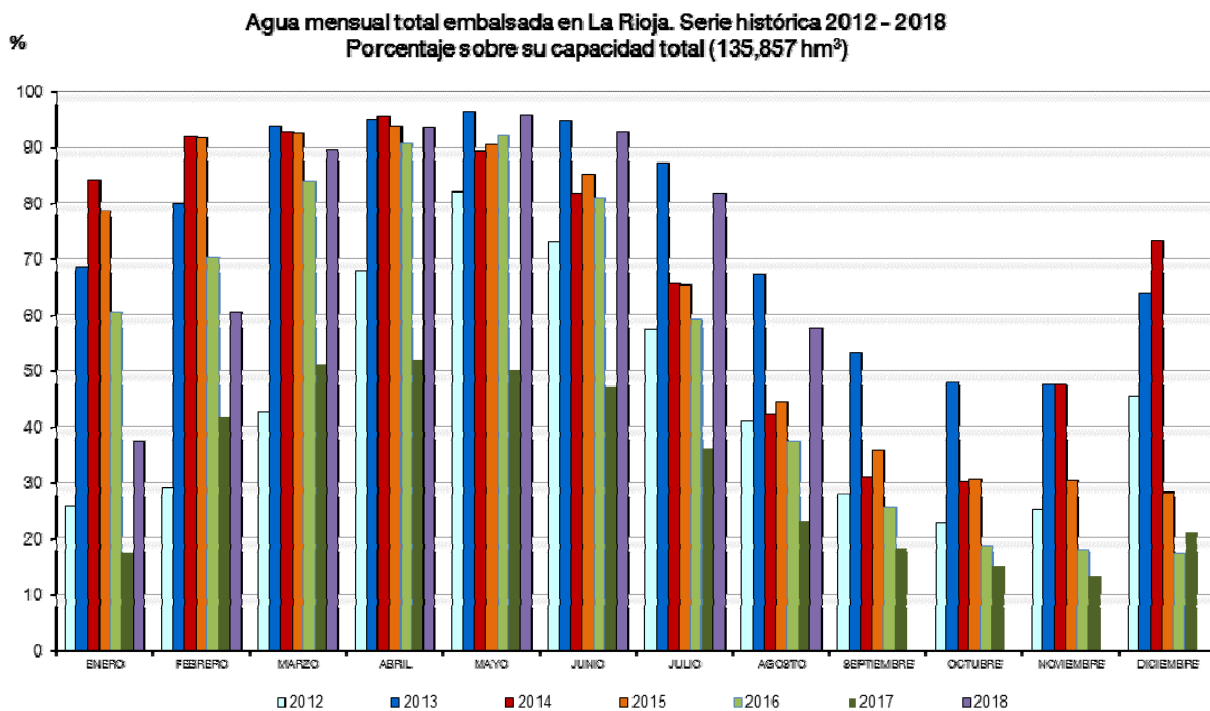
Mansilla.....	52.453.000 m ³	(77,44%)
González-Lacasa.....	28.120.000 m ³	(85,40%)
Pajares.....	30.475.000 m ³	(86,59%)
TOTAL.....	111.048.000 m³	(81,74%)

La situación de los embalses a día 31 de agosto ha sido la siguiente:

Mansilla.....	40.086.000 m ³	(59,18%)
González-Lacasa.....	18.316.000 m ³	(55,62%)
Pajares.....	19.875.000 m ³	(56,47%)
TOTAL.....	78.277.000 m³	(57,62%)

Por tanto, el nivel medio de los embalses se encuentra al 57,62%, frente al 81,74% del 31 de julio.

Agosto 2018	Mansilla		González-Lacasa		Pajares		Total	
	hm ³	%	hm ³	%	hm ³	%	hm ³	%
3 de agosto	51,289	75,72	27,613	83,86	29,207	82,99	108,11	79,58
10 de agosto	48,508	71,62	25,532	77,54	26,703	75,87	100,74	74,15
17 de agosto	45,754	67,55	23,248	70,60	24,631	69,99	93,633	68,92
24 de agosto	42,941	63,40	20,746	63,00	22,052	62,66	85,739	63,11
31 de agosto	40,086	59,18	18,316	55,62	19,875	56,47	78,277	57,62



3. CULTIVOS

3.1. CEREALES

SITUACIÓN DEL CAMPO

Durante la segunda quincena de agosto se cerró definitivamente la campaña de recogida de los cereales de invierno con rendimientos elevados en todas las comarcas, a pesar de un comienzo de ciclo condicionado por una sequía que fue rápidamente superada por las abundantes precipitaciones de diciembre y enero. Desde entonces y hasta la llegada de la cosecha, las lluvias se prodigaron de forma abundante por toda la geografía riojana, arrojando acumulaciones por encima de los 500 mm en casi todas las estaciones meteorológicas del SIAR. Unas pluviometrías acumuladas desde el 1 de septiembre de 2017 hasta el 31 de julio de 2018 que van desde los 680 mm de Villar de Torre hasta los 458 mm de Igea. Esta cosecha, que podemos considerar abundante, se aproxima a las cantidades de récord logradas en 2016.

En cuanto a la calidad, se sitúa dentro de los parámetros habituales de un año medio, pero sin superar los niveles de proteína de 2017.

Con la cosecha a buen recaudo, el sector quedaba a la espera de las primeras liquidaciones del género entregado en campaña. Entre tanto, la atención fue girando hacia lo que acontecía en las lonjas nacionales, que después algunas semanas de subidas fueron recuperando la calma y se despidieron del mes bajo una notable estabilidad.

SITUACIÓN DE MERCADO

A la falta de actividad comercial habitual en este mes, obligada por las dificultades logísticas, y el retraimiento de la oferta, se le unieron los temores de la demanda que, ante las subidas que anotaba el trigo en los mercados internacionales y lonjas de contratación, evitó cerrar ningún trato, esperando que septiembre trajera unos precios más favorable para sus intereses.

Estas subidas, un tanto transitorias, fueron consecuencia de una disponibilidad calculada de género a escala global y europea menor que la de ejercicios pasados. Una realidad que los mercados encajaron bajo un clima de creciente volatilidad y nerviosismo, provocado por el descenso de producción de trigo en el continente europeo, y también de maíz, que pudo encontrar algo de apoyo frente a los descensos gracias a unas expectativas de cosecha en Francia reducidas por los efectos de la sequía.

Una volatilidad en regreso que hacía de las noticias, falsas o no, una fuente de fluctuaciones en las cotizaciones de los mercados internacionales. A modo de ejemplo se puede citar cómo el rumor de la limitación de exportaciones de trigo harinero ucraniano, por cierto desmentido inmediatamente por las autoridades de ese país del este europeo, elevó los precios, aunque fuera momentáneamente, en 12 €/t. Otras noticias, en este caso más fidedignas, favorecieron también que se propagara una gran incertidumbre, entre ellas destaca, como se ha indicado, la bajada de las estimaciones de cosecha de trigo en Europa hasta su nivel más bajo de los últimos 10 años. A la evidencia de una producción menor de lo habitual en los países del norte del continente, se le unía posteriormente las dudas acerca de la cosecha en Australia, cuyo resultado peligraba si las lluvias seguían resistiéndose. Como, además, la caída de las exportaciones de la Unión Europea había encumbrado a Rusia como líder de los mercados de exportación, tras captar buen parte de la demanda en el norte de África, los mercados reflejaron automáticamente con precios al alza la evidencia de disponer en este país de una oferta reducida en cantidad y en calidad. Estas subidas trajeron como primera consecuencia el regreso a los mercados internacionales de compradores tan importantes como Argelia, Egipto o Japón, consolidándose así esta tendencia alcista.

La volatilidad y las dudas fueron, como hemos visto, gobernando la coyuntura de un mercado cerealista, que operó durante todo el mes bajo la realidad de una escasa actividad comercial y unos precios que parecían alcistas, si nos ceñíamos a los publicados como aplicados a los productores, o bajistas, si nos centrábamos en los anunciados por las lonjas de contratación. Dudas y más dudas, que también se generaban en los mercados de futuros, muy afectados por las expectativas de una excelente cosecha de maíz y soja, una débil demanda de exportación en el trigo, y por el posicionamiento a corto de los fondos de inversión. Más importante que estos últimos movimientos, parecía la situación del trigo, que fue tomando el papel de protagonista del mercado a escala global, ya que 2018 iba a ser el primer año de los últimos cinco en el que la producción y los stocks finales iban a reducirse. Si atendemos a los principales países productores del hemisferio norte, únicamente Estados Unidos auguraba una producción mayor que

la del año pasado, aunque en una cantidad muy inferior a las mermas esperadas en Rusia, Ucrania y la Unión Europea.

Como novedad en este año, se citaba una producción de cebada francesa de calidad aceptable, pero cuyo volumen no iba a poder compensar tampoco el descenso habido en los países del norte del continente, lo cual impulsó un cierto avance de sus precios. Poniendo colofón a este ambiente alcista llegaba también un descenso del valor del euro frente al dólar, una circunstancia que encarecía las importaciones, aunque fuera de forma momentánea, favoreciendo la posición de la producción local.

(€/100 kg)	Al día 5	Al día 15	Al día 25	Precio medio mensual
Trigo	s.c.	s.c.	s.c.	s.c.
Cebada	s.c.	s.c.	s.c.	s.c.
Maíz: 14% humedad*	s.c.	s.c.	s.c.	s.c.

*Precio pagado por los ganaderos a la salida de almacén mayorista sin IVA.

3.2. FORRAJERAS

El cuarto corte de heno de alfalfa de la campaña acaparó la actividad en campo del sector, que por fin dispuso de una meteorología favorable para cosechar un producto de elevada calidad. Un aspecto imprescindible para una oferta siempre en lucha por lograr mejores precios.

Las cotizaciones vigentes a la salida de fábricas y almacenes consolidaron algunos tímidos avances, que fueron consecuencia de un mercado de exportación más dinámico que el de años anteriores, gracias a la sequía europea y la guerra comercial norteamericana con China.

A finales de mes los forrajes habían conseguido resultados favorables en las cotizaciones de granulados y deshidratados mientras que las correspondientes al heno en rama permanecían inamovibles. La reanudación de los tratos de suministro para los meses siguientes y las buenas noticias que seguían llegando desde los mercados de exportación afianzaron estos avances. Unos avances que no terminaban de llegar hasta el primer eslabón de la cadena comercial, sus productores.

(€/100 kg)	Al día 5	Al día 15	Al día 25	Precio medio mensual
Heno de alfalfa	11,50	11,50	11,50	11,50

Precio salida almacén mayorista sin IVA.

3.3. PATATA

Durante este mes se ha dado inicio a la cosecha de patata en nuestra región, comenzando por los cultivos más orientales, que son también, para este sector, los menos importantes cuantitativamente hablando, pero que sirven como referencia para conocer los derroteros de la campaña. La cosecha de este cultivo, de escasa implantación en Rioja Baja y Media, ha comenzado a cotizar, junto con la de otras zonas productoras más tempranas, con precios al alza, alejándose de los escenarios de pérdidas propios de la última campaña.

La cosecha se ha ido desplazando hacia Rioja Alta, comenzando por las parcelas más problemáticas. Aquellas más afectadas por el mildiu han sido de las primeras en ser recolectadas, ya que las plantas estaban presentando un marchitamiento prematuro, reduciendo la capacidad de engrosamiento de los tubérculos. La cosecha antes de su completa maduración y la posible afección de los tubérculos por el mildiu podrían generar futuros problemas de almacenamiento.

La caída de los rendimientos medios a causa de calibres cortos y de los problemas de sanidad va a dejar previsiblemente una oferta más reducida esta campaña en el ámbito nacional. También en el ámbito europeo se espera una cosecha más corta, que podría llegar a una reducción de hasta el 30% sobre la media quinquenal, a pesar del aumento de superficie cultivada esta campaña, condicionada en este caso por la sequía, que va a afectar especialmente a las parcelas cultivadas en seco.

3.4. REMOLACHA

Las condiciones meteorológicas de esta campaña están siendo especialmente favorables para el ataque de cercospora en los cultivos de remolacha de la región, hasta el punto de que los intentos por parte de los agricultores de mantener la enfermedad bajo control no han sido suficientemente eficaces, y se teme que acabe por repercutir en los rendimientos medios de este año. En cualquier caso, el déficit pluviométrico de este mes ha permitido mejorar el estado sanitario de las plantas, al tiempo que se ha tenido que incidir en la aplicación de los riegos necesarios.

3.5. HORTALIZAS

Agosto presenta un mercado para las hortalizas fuertemente condicionado por el desplazamiento de los lugares de compra hacia otros puntos más vacacionales y por la modificación de los hábitos de consumo. La demanda de hortalizas queda relegada de este modo en la cesta de la compra, lo que es bien sabido por algunos comercializadores, que aprovechan para tomarse unas semanas de descanso.

La producción en el campo, sin embargo, no se frena, y aunque no es abundante para ninguna de las hortalizas, encuentra, en cuanto supera un cierto ritmo de cosecha, dificultades para colocarse en los mercados. Es el caso del tomate pera, para el que una vez que se han sumado las producciones de calle, la oferta ha obligado a reducir drásticamente el precio. También se ha reducido el precio de la lechuga, si bien este ha seguido siendo elevado, arrastrado por la falta de oferta en el centro de Europa, que padece los efectos de la sequía.

Para otras, como el brócoli, cuya cosecha queda relegada durante este mes a las zonas más frescas de la región, la situación de dominancia del mercado que adquieren sus cultivadores a nivel nacional les permite mejorar notablemente su cotización, aun cuando las condiciones de cultivo hagan más difícil la obtención de una buena calidad y el consumo de esta hortaliza se reduzca en estas fechas.

Durante los primeros días del mes terminó la primera vuelta de cosecha de alubia verde para industria cultivada en Rioja Alta, con rendimientos irregulares, afectadas las plantas por el pedrisco que cayó en floración sobre algunas zonas. A finales de mes comenzó la segunda vuelta, aquella cultivada tras el guisante, aún de resultado incierto.

Por otro lado, en Rioja Baja los agricultores han ido acondicionando los terrenos y realizando las plantaciones de alcachofa, brócoli y coliflor para la producción de los próximos meses, al tiempo que se han ido liberando invernaderos y preparando la planta de lechuga para el cultivo de ciclo otoñal.

(€/kg)	Al día 5	Al día 15	Al día 25	Precio medio mensual	Conversión
Borraja	0,60	0,60	0,60	0,60	
Acelga verde	0,45	0,40	0,40	0,42	
Acelga amarilla	0,60	0,60	0,65	0,62	
Lechuga rizada (€/doc.)	4,00	3,60	3,45	3,68	1 doc.= 4 kg
Brócoli	0,50	0,70	0,75	0,65	
Repollo hoja rizada	0,22	0,20	0,20	0,21	
Pepino corto	0,35	0,35	0,35	0,35	
Pepino largo	0,30	0,30	0,30	0,30	
Calabacín	0,20	0,20	0,20	0,20	
Alubia verde	1,40	1,60	2,10	1,70	
Alubia pocha	2,75	2,75	2,85	2,78	
Tomate redondo	0,50	0,45	0,45	0,47	
Tomata	0,65	0,55	0,50	0,57	
Tomate pera	0,45	0,25	0,20	0,30	
Pimiento verde	1,35	1,00	0,85	1,07	

3.6. CHAMPIÑÓN Y SETAS

Champiñón

La mayor parte de los cultivadores de champiñón se tomaron un merecido descanso en la primera parte del verano, cuando las condiciones ambientales no son apropiadas para el crecimiento y desarrollo de este hongo, una vez que dejaron las instalaciones saneadas y preparadas para la próxima campaña; aunque ya desde mediados de este mes se ha ido retomando la actividad con el objetivo de obtener el primer champiñón de industria a mediados de septiembre.

Respecto a la campaña recién finalizada, en los últimos años se ha acentuado una polarización entre los cultivadores dedicados a abastecer champiñón para las industrias y aquellos que se dedican al mercado fresco.

Para los primeros, el precio fijado por las industrias ha permanecido sin cambios, sumando ya cuatro campañas consecutivas en las que no se ha variado esta relación contractual, aunque sí se han permitido pequeños aumentos de la producción. La invariabilidad del precio no esconde una situación tensa para el sector, en el que confluyen distintos intereses por parte de los cultivadores y por parte del sector industrial.

Por parte de los cultivadores, las cuentas de resultado de las explotaciones siguen estando muy ajustadas, sobre las que los costes de mano de obra y de climatización de las instalaciones, y el difícil control de las plagas y enfermedades, para lo que se cuenta con un reducido número de sustancias activas, juegan un gran papel. En este sentido, el sector sigue trabajando en la modernización de instalaciones y de procesos productivos que permitan reducir los costes.

Por parte del sector industrial, la competencia que ejercen otros países, acuciada en los últimos años por el veto ruso, y presionada por China como primer productor mundial, siguen impidiendo cualquier intento de mejorar el precio al que se le retribuye al cultivador, o de mejorar el margen de beneficio de la conserva.

En el mercado fresco, el papel de la ley de la oferta y la demanda queda relegado por la extensión de contratos de largo recorrido con centrales de compras, de modo que la variabilidad de precios es para la mayoría de los cultivadores mínima a lo largo de la campaña, independientemente de las condiciones particulares que se puedan dar en los cultivos y que afecten a las producciones.

Setas

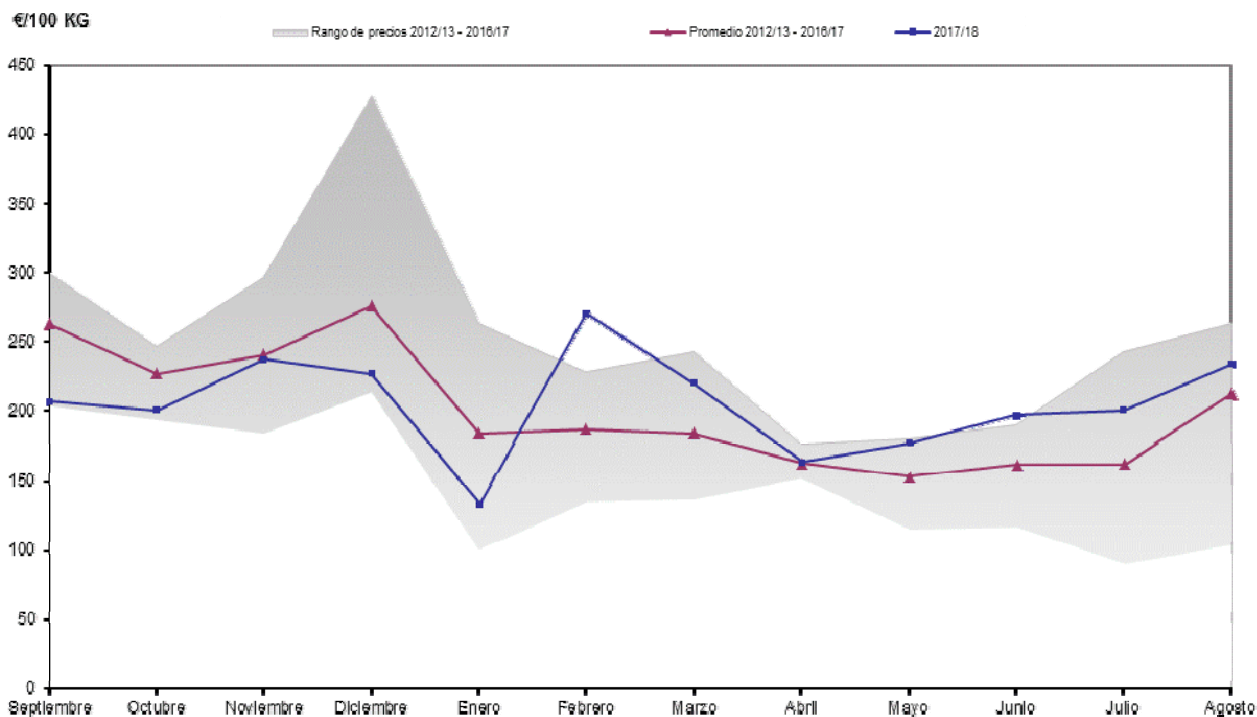
Durante este mes de agosto, algunos cultivadores de setas han continuado ofreciendo al mercado su producción, basada en variedades de *Pleurotus pulmonarius*; una especie que, aunque habitualmente es menos apreciadas por el consumidor, permite mantener el servicio a los clientes.

Se ha cerrado una campaña que comenzó en septiembre del año pasado con bajos precios, situación que se mantuvo hasta finales de año. El cambio del panorama meteorológico respecto al que se arrastraba con anterioridad, hacia temperaturas ambientales más habituales para la época, incluso frescas en septiembre, propició una mayor proliferación de setas tanto en los cultivos como en el campo y en los montes, llevando a un exceso de oferta que acabó por afectar a los precios.

El mínimo anual se alcanzó sin embargo en enero, cuando confluyeron los desajustes propios de la demanda en torno a la Navidad y un aumento imprevisto de la oferta ante la llegada de un periodo impropio de altas temperaturas ambientales. Y el máximo anual en febrero, cuando los cultivos se agotaron dejando el mercado desabastecido.

Desde entonces el comportamiento del mercado ha tendido hacia la normalidad, pero manteniendo en todo momento precios algo superior a los de años anteriores, dejando un balance de la campaña que puede calificarse como ligeramente positivo desde el punto de vista de los precios respecto a la media quinquenal. No oculta esto sin embargo algunos problemas productivos que están padeciendo los cultivadores en las últimas campañas y que están dejando por lo general volúmenes de cosecha más cortos en las explotaciones.

SETA PLEUROTUS. PRECIOS MEDIOS MENSUALES. CAMPAÑA 2017/2018



(€/100 kg)	Al día 5	Al día 15	Al día 25	Precio medio mensual
Champiñón granel	190,00	190,00	190,00	190,00
Pleurotus granel	200,00	250,00	250,00	233,33

3.7. FRUTAS

La WAPA (The World Apple and Pear Association) ha publicado durante este mes sus estimaciones de cosecha de fruta de pepita en la Unión Europea. Según estos datos, para la pera se prevé un aumento de cosecha del 3% respecto al último trienio, motivado fundamentalmente por la recuperación de la producción de Países Bajos, que no solo superaría el bache productivo de 2017, sino que lograría la mayor cosecha de la década, con el permiso de la sequía que está padeciendo esta zona. En España sin embargo se espera un recorte de alrededor del 5%.

También se ha estimado al alza la cosecha de manzana, con un 36% más que en 2017 y un 13% más que la media del último trienio, pasando a la previsión de cosecha más abundante de la última década, desde la exigua producción de 2017. Países como Polonia, Italia y Alemania recuperarían su cuota de producción, mientras que en España se esperaría una cosecha ligeramente más corta.

Mientras que se van confirmando estas previsiones, por ahora son las variedades de **pera** de verano las que llegan al mercado que, por su carácter minoritario, han mantenido un mercado estable. A finales de mes comenzó la cosecha de la Blanquilla y de la Conferencia en Rioja Baja, siendo estas acondicionadas y acomodadas en las cámaras de atmósfera controlada para su comercialización a lo largo del invierno y de la primavera. En esta comarca se espera una cosecha abundante, que compensaría las pérdidas ocasionadas por el pedrisco en la zona del valle del Iregua.

Pera (€/100 kg)	Al día 5	Al día 15	Al día 25	Precio medio mensual
Limonera	-	55,00	55,00	55,00
Ercolini	-	60,00	60,00	60,00
Moretini	50,00	50,00	50,00	50,00

Precios percibidos por el agricultor.

Ha proseguido la recolección de los **melocotones** en sus distintas presentaciones y variedades, que han salido al mercado sin problemas de solapamientos y sobreofertas, en una campaña corta en rendimientos y en calibres. Los precios se han mantenido de esta manera al alza en plena campaña de recolección y con medias más elevadas a las logradas en el último año.

Melocotón (€/100 kg)	Al día 5	Al día 15	Al día 25	Precio medio mensual
Rojo (70+ mm)	40,00	45,00	45,00	45,00
Amarillo (70+ mm)	45,00	50,00	50,00	50,00

Precios percibidos por el agricultor

Nectarina (€/100 kg)	Al día 5	Al día 15	Al día 25	Precio medio mensual
Came amarilla (70+ mm)	50,00	55,00	55,00	53,33

Precios percibidos por el agricultor

Paraguayo (€/100 kg)	Al día 5	Al día 15	Al día 25	Precio medio mensual
Paraguayo (70+ mm)	60,00	60,00	60,00	60,00

Precios percibidos por el agricultor

Albaricoque (€/100 kg)	Al día 5	Al día 15	Al día 25	Precio medio mensual
Albaricoque	80,00	80,00	-	80,00

Precios percibidos por el agricultor

La cosecha de **ciruela** Claudia se ha concentrado durante la primera quincena del mes, acumulando cierto retraso respecto a años anteriores, y con rendimientos reducidos hasta en un 50%, que al menos deja una cosecha de frutos de muy buen calibre y una excelente calidad que permitirá alargar el tiempo de almacenamiento en cámaras.

Ciruela (€/100 kg)	Al día 5	Al día 15	Al día 25	Precio medio mensual
Reina Claudia (35+)	-	130,00	130,00	130,00
Reina Claudia (40+)	190,00	195,00	180,00	188,33

Precios percibidos por el agricultor

3.8. ALMENDRAS

El mes de agosto ha visto el comienzo de la campaña de recolección de almendra en nuestro país y en consecuencia también el inicio de la nueva campaña de comercialización, con unos precios que permanecieron estables durante todo el mes y en todas nuestras lonjas nacionales. Con respecto a las cotizaciones vigentes un año atrás, y tomando como referente la variedad Largueta, se advertía un descenso del 30%. Una pronunciada caída de valor que aún podía prolongarse a tenor de los datos de producción esperados, tanto en nuestro país como en Estados Unidos.

Esta estabilidad se consideraba por tanto transitoria, ya que la coyuntura de mercado parecía adentrarse sin remedio bajo el influjo cada vez más próximo de una fase de gran debilidad. De cara a este ejercicio se apostaba por una producción en aumento, gracias a la expansión del cultivo y a una meteorología favorable este año, circunstancia que se esperaba debería presionar los precios a la baja. Sin embargo, la devaluación del euro frente al dólar, las luchas comerciales de los Estados Unidos con destinos tan importantes como India o Turquía o el aumento de los problemas sanitarios en la cosecha norteamericana, se juzgaban también factores que en mayor o menor medida podían influir sobre los precios a partir de septiembre y octubre.

Mención aparte merece la imposición de aranceles a las exportaciones norteamericanas con destino China, lo cual supone una grave amenaza para los precios de nuestra producción, que dependen de forma directa del valor de entrada de la almendra californiana en nuestro mercado. Si definitivamente las amenazas del gigante asiático en contra de la entrada de almendra norteamericana en ese país se materializaban, la devaluación de los precios en origen era segura y, por tanto, la caída de las cotizaciones en España también.

(€/100 kg en cáscara)	Al día 5	Al día 15	Al día 25	Precio medio mensual
Almendra Largueta	111,00	111,00	111,00	111,00
Almendra Marcona	109,00	109,00	109,00	109,00
Almendra Comuna	86,00	86,00	86,00	86,00

3.9. VIÑEDO

El mes comenzaba viendo como la fase de envero se extendía desde las zonas más precoces de Rioja Baja, que se adentraba ya en el periodo de maduración, hacia las más tardías de la Alta. Un momento de especial importancia, ya que su llegada marca un antes y un después en lo que se refiere a la lucha en contra de las enfermedades fúngicas. Exceptuando los viñedos afectados con intensidad por el granizo, cuya demora era aún más evidente, el cultivo mostraba con respecto al año 2017 un retraso de 15 días.

Los últimos días de agosto asistieron al comienzo de la vendimia de 2018 en los viñedos de las variedades blancas más tempranas de Rioja Baja, concretamente el Tempranillo Blanco. Una campaña que se había desarrollado bajo una meteorología más húmeda y de temperaturas más suaves que la pasada, y también, pero sobre todo durante la segunda quincena del mes, por una amplitud térmica entre las temperaturas máximas diurnas y las mínimas nocturnas muy favorable para la maduración fenólica. Esta aparente mayor influencia del clima atlántico debería proporcionar a los vinos blancos que empezaron a elaborarse una calidad elevada, asociada a una mayor acidez y a un contenido aromático más alto.

La fecha de inicio de vendimia de 2018, coincidente con los últimos días de agosto, se consideraba ajustada a lo esperado en un año normal, una circunstancia que, a pesar de los múltiples problemas que había planteado la meteorología, auguraba una cosecha más abundante que la de 2017 y de una calidad elevada, al menos en las zonas que habían quedado ajenas a las granizadas que de forma grave afectaron a parcelas de Rioja Alta y Media.

4. GANADERÍA

4.1. VACUNO

El mercado de la carne de vacuno dejó intactos sus precios en este largo mes de agosto, a la espera de que una nueva coyuntura de mercado se instalara en el sector a partir del mes de septiembre. El regreso de la demanda a sus lugares de residencia, una vez superado el periodo vacacional, junto con la recuperación de la actividad industrial y el consumo institucional, deberían jugar a favor de los precios de las hembras, cuya oferta se esperaba continuara dentro de unos límites aceptables por nuestro mercado interno. Los machos cruzados, por el contrario, deberían enfrentarse a una demanda para exportación cada vez más difícil, una vez superada la fiesta del sacrificio musulmana a finales de mes y con un destino turco que se alejaba a medida que su divisa perdía valor.

A pesar de esta aparente estabilidad, las cotizaciones comenzaron el mes viendo cómo avanzaban en solitario las de los machos, mientras que las de las terneras quedaban inamovibles. Un comportamiento asimétrico del mercado que favorecía la posición de los terneros, aproximando los precios de machos y hembras, especialmente en las categorías inferiores, más allá de lo habitual. La prevalencia del mercado de exportación y la importancia de estas ventas en vivo frente a las destinadas a matadero afectaban las distancias habituales entre categorías, primando el cebo de los machos cruzados en detrimento de las terneras, cuya exportación es siempre más difícil.

(€/100 kg en vivo)	Al día 5	Al día 15	Al día 25	Precio medio mensual
Terneros (para abasto)	260,02	260,02	260,02	260,02
Añojos (para abasto)	249,57	249,57	249,57	249,57
Leche de vaca (€/100 litros)				32,23

4.2. OVINO

Las cotizaciones de los corderos anotaron durante la segunda quincena del mes una subida generalizada en todas sus categorías y lonjas nacionales. Los animales lechales, los preferidos por los consumidores locales, se beneficiaron en un momento de oferta ajustada de la celebración de numerosas fiestas locales, viendo avanzar su valor hasta una zona de máximos anuales. Los tipos pesados, a rebufo de la festividad del sacrificio del cordero musulmana, siguieron captando la atención de los mercados exteriores, pero también el de la población de esa religión asentada en nuestro país y otros europeos, por cierto, cada año más importante. Resultado de ello, una vez despejado el riesgo de formación de excedentes, sus precios se encaramaron también como los ligeros a su nivel máximo de este año.

Como vemos, todos los factores de mercado jugaron a favor de unas subidas que en mayor o menor medida alcanzaron a todas las categorías. El comienzo de mes, la celebración de las festividades locales y el auge de la demanda vacacional elevaron el precio de los animales lechales, mientras que la cercanía de la fiesta del sacrificio en los países musulmanes, propició unas salidas de animales vivos desde los puertos del Mediterráneo excepcionales en volumen, lo que impulsó el avance de los precios de los tipos pesados. Para redondear esta coyuntura favorable, se disponía de una oferta ajustada, tanto para los corderos lechales como los pascuales.

(€/100 kg en vivo)	Al día 5	Al día 15	Al día 25	Precio medio mensual
Cordero lechal	405,00	405,00	450,00	420,00
Cordero recental	302,00	315,00	320,00	312,33
Cordero pascual	283,50	296,50	301,50	293,83
Cabrito lechal	450,00	450,00	480,00	470,00
Leche de oveja (€/100 litros)				74,48
Leche de cabra (€/100 litros)				57,50

4.3. PORCINO

El mercado de la carne de porcino discurrió por el mes de agosto bajo una notable estabilidad, a un nivel de 1,29 €/kilo en vivo. Un valor inferior no sólo al de agosto del año pasado, también a la media de los últimos cinco años en este mes. Se abunda así en la tendencia de este ejercicio de operar con precios inferiores a su nivel medio en el pasado lustro, una circunstancia que se justifica bajo el aumento de la producción y el mal comportamiento del mercado de la carne, sobre todo el de exportación. A partir de entonces y hasta el final de año, los precios deberían discurrir a la baja, o al menos así lo indican sus ritmos estacionales. A corto plazo, los ganaderos contaban para forzar el sostenimiento de las cotizaciones con la recuperación de parte de la actividad de matanza perdida por las vacaciones, y también con el aumento del consumo de carne en las ciudades. Además, y de cara a mantener la competitividad de nuestras exportaciones, el resto de nuestros competidores, Alemania y sus países limítrofes principalmente, mantenían también sus cotizaciones estables.

La oferta de cerdos cebados fue mermando a medida que la canícula se hizo presente en los cebaderos de la península, mientras que la demanda fue estrechándose por razones logísticas y estacionales. Todo parecía tranquilo, a la espera de un otoño en el que se iba a decidir buena parte del éxito o el fracaso de este año. Todos, ganaderos e industrias, iban a estar pendientes a partir de septiembre de unas exportaciones imprescindibles para equilibrar un balance muy dependiente de la demanda y de las cotizaciones vigentes en China, cuyo éxito o fracaso iba a decidir el rumbo de los precios y su resultado al final del año.

Superado un primer semestre con precios por encima de su valor medio en los últimos cinco años, incluido el excepcional 2017, en el que se batieron todos los récords, el mercado de los lechones cayó nada más comenzado agosto por debajo de este nivel de referencia. Las dudas acerca del resultado de la campaña de cebo, siempre pendiente de unas ventas al exterior que no acaban de materializarse, junto con los sobrantes holandeses, configuraron un panorama muy negativo para este sector

El precio de los lechones para cebo, que había comenzado el año a un nivel elevado, finalizaba agosto muy por debajo de su media en los últimos cinco años, con un valor, además, muy próximo a sus costes de producción. Las malas expectativas del cebado y la presión de los animales holandeses, que sin lugar en los cebaderos alemanes llegaron a nuestro mercado a precios bajos, eran las causas de este hundimiento paulatino pero constante de los precios.

	Al día 5	Al día 15	Al día 25	Precio medio mensual
Cerdo cebado (€/100 kg en vivo)	129,00	129,00	129,00	129,00
Cerdo cebado (€/100 kg en canal)	158,00	158,00	158,00	158,00
Lechón unidad (15 kg)	26,00	24,00	25,00	25,00

4.4. AVES Y HUEVOS

Después de un mes de julio con precios estables en el kilo en vivo de pollo cebado, agosto trajo consigo una nueva subida, resultado de una demanda firme y de una producción que se resentía de los calores veraniegos. Esta subida llegaba para reafirmar una trayectoria de los precios en este ejercicio positiva, ya que se situaba claramente por encima de su valor medio en los últimos cinco años.

A partir de entonces, el sector avícola abundó en la repetición, gracias sobre todo a la buena marcha de la demanda vacacional, esperando que a partir de entonces y hasta la finalización del año los precios a percibir por los ganaderos debieran evolucionar a la baja, en consonancia con su evolución estacional y debido al relativamente alto nivel alcanzado.

A comienzos de mes, el mercado de los huevos anotó descensos apreciables en los gramajes inferiores, un episodio negativo rápidamente superado gracias a la llegada de varias semanas de repeticiones generalizadas, que se prolongaron hasta final de mes. Demanda y oferta fueron aproximándose a un equilibrio de mínimos, del que salían mejor paradas las categorías superiores, las preferidas por el consumo doméstico.

	Al día 5	Al día 15	Al día 25	Precio medio mensual
Pollo de granja (€/100 kg en vivo)	132,00	136,00	136,00	134,67
Huevos de gallina cat. XL (€/100 docenas)	146,00	146,00	146,00	146,00
Huevos de gallina cat. L (€/100 docenas)	96,00	96,00	96,00	96,00

4.5. CONEJOS

El precio de la carne de conejo logró sacudirse de un largo periodo de más de 3 meses de repeticiones continuadas, gracias a una subida que lo elevó hasta su nivel máximo del año 2018. El desequilibrio cada vez más apreciable entre una oferta menguante y una demanda que, en previsión al aumento de consumo en las ciudades, fue avanzando de forma clara permitió esta ganancia que en términos absolutos era la segunda más amplia del año.

También en este mes de agosto las organizaciones profesionales del sector de la carne de conejo denunciaron la reducción de su producción, a causa de las elevadas temperaturas en torno a un 40%. Una circunstancia que finalmente fue decisiva para albergar la llegada de este necesario y esperado cambio de tendencia.

(€/100 kg en vivo)	Al día 5	Al día 15	Al día 25	Precio medio mensual
Conejo	173,00	173,00	178,00	174,67