

coy.

coyuntura
agraria

2017
jun.

Servicio de Estadística y Registros Agrarios
Sección de Estadística y Estudios
www.larioja.org/agricultura



**Gobierno
de La Rioja**

Agricultura, Ganadería
y Medio Ambiente

ÍNDICE

	RESUMEN DEL MES	3
1.	METEOROLOGÍA	5
2.	EVOLUCIÓN Y SITUACIÓN DE LOS EMBALSES	9
3.	CULTIVOS.....	10
3.1	CEREALES.....	10
3.2	FORRAJERAS.....	11
3.3	PATATA.....	11
3.4	REMOLACHA	11
3.5	HORTALIZAS.....	12
3.6	CHAMPIÑÓN Y SETAS	12
3.7	FRUTAS	13
3.8	ALMENDRAS.....	15
3.9	VIÑEDO.....	15
4.	GANADERÍA	16
4.1	VACUNO	16
4.2	OVINO.....	16
4.3	PORCINO	16
4.4	AVES Y HUEVOS	17
4.5	CONEJOS.....	18

RESUMEN DEL MES

METEOROLOGÍA

Después de un mes de mayo muy caluroso en La Rioja, en el que se superaron todos los valores de sus temperaturas medias, y se batió también el récord de la máxima absoluta que permanecía desde 2006, junio de 2017 ha abundando en esta misma tendencia, erigiéndose como el más caluroso del que se tiene constancia desde el comienzo de la toma de datos en esta estación logroñesa del SIAR.

Con respecto a las precipitaciones, ha resultado ser un mes más seco de lo habitual en la estación de Logroño. Los 42 mm acumulados suponen la menor cantidad registrada entre todas las estaciones del SIAR durante este mes, un hecho llamativo si tenemos en cuenta que en el anterior mayo, esta misma estación fue la que ofreció el dato de precipitación más elevado entre todas las estaciones riojanas.

CULTIVOS

El mes de junio comenzaba de forma muy prometedora para el cultivo de los **cereales** de invierno, ya que su primera semana trajo precipitaciones copiosas a todas las comarcas. A finales, las lluvias parecían empeñadas en retrasar las tareas de cosecha. Hasta la finalización del mes se había recolectado el 50% de la superficie en Rioja Media y Baja, con unos resultados, menores a los extraordinarios de 2016, que fueron positivos en zonas concretas, como Ausejo y el valle de Ocón.

En cuanto a los **mercados de cereales**, lo más destacable fue la subida experimentada por el trigo tanto en Estados Unidos como en Europa. Una subida cuya responsabilidad recaía sobre la sequía, que afectaba a las principales zonas productoras norteamericanas y a Francia.

El segundo corte de la campaña de recolección de heno de **alfalfa** se desarrolló durante este mes de junio en nuestra comunidad, viéndose a su comienzo afectado por las tormentas.

La superficie cultivada de **patata** en los principales países productores europeos es la mayor de al menos la última década, lo que, a expensas de conocer los rendimientos, dejará probablemente una producción mayor a la de 2016 y dificultará la repetición de los buenos precios de este año.

En el primer año sin el sistema de cuotas, la superficie de **remolacha** ha aumentado en Europa, principalmente entre los países con mayor dedicación a este cultivo, mientras que en otros, como España, lo ha hecho de manera muy discreta.

Respecto a las **hortalizas**, el exceso de calor de este mes ha condicionado la actividad en las huertas, provocando falta de calidad en los finales de campaña de crucíferas, alcachofa y espárrago, y problemas de producción en los invernaderos. La falta de oferta ha mantenido los precios bastante estables. En Rioja Alta, la cosecha de guisante se ha saldado con dureza de grano alta y rendimientos algo inferiores a lo esperado.

El precio de la **seta** ha caído, primero por el exceso de producción y luego por la falta de calidad de los carpóforos, aquejados de exceso de calor. Para muchos cultivadores de **champiñón**, las altas temperaturas han supuesto el adelantamiento del final de la campaña.

En cuanto a las **frutas**, la campaña de cereza está resultando para sus cultivadores muy negativa, toda vez que el fruto está presentando una gran labilidad, dejándolo fuera de la competencia con las procedentes de otras zonas que han dispuesto de unas condiciones de crecimiento más favorables. Se han recogido también algunas nectarinas y paraguayos, aún en cantidades discretas; y se ha dado por finalizada la campaña de pera Conferencia, con un resultado positivo, a pesar de la abundancia de calibres medianos de este año.

El sector de la **almendra** tuvo que soportar durante todo el mes de junio una coyuntura de mercado claramente bajista en los precios.

Los **viñedos**, favorecidos por las lluvias, avanzaron en su evolución finalizando, en aquellos que no estaban afectados por las heladas de finales de abril, la fase de cuajado, haciéndose muy frecuentes los despuntes. El estado de las vides que sufrieron los efectos del hielo era más atrasado, y su potencial productivo, basado en los racimos de los pámpanos crecidos a partir de las yemas ciegas y casqueras, mucho más incierto y variable.

En cuanto al **mercado del vino**, el precio medio ponderado del vino tinto a granel con DOC Rioja de la cosecha 2016 que consta en la Sección de Estadística hasta la fecha es de 24,71 €/cántara.

GANADERÍA

La desigualdad en la operatividad entre machos y hembras en el ganado cruzado hizo que en este mes de junio las cotizaciones del sector del **vacuno** se prologaran estables, en contra de las presiones que a favor de las subidas de los terneros cruzados ejercía la oferta, y de las bajistas que la demanda esgrimía para hacer descender los precios de las hembras.

El mercado de la carne de **cordero** mantuvo un comportamiento plano, con precios estables, a pesar de que las ventas a los países del norte de África fue cesando por la proximidad del Ramadán.

Tal y como se esperaba, la llegada de junio supuso el aumento del desequilibrio existente de forma previa entre la oferta de **cerdos cebados** y la capacidad de matanza y, de nuevo, los precios, tras el paréntesis de estabilidad del mes de mayo, regresaron a la senda de las subidas.

El desinterés de la demanda de **lechones** para cebo obligó a seguir anotando descensos en los precios de lonja. Descensos que se fueron atenuando, más por un mayor interés de los cebaderos que por la escasez de efectivos de los que disponía la oferta.

El desequilibrio incipiente entre producción y consumo, que durante el mes de mayo obligó a elevar los precios del kilo de **pollo** cebado, aumentó con la llegada del mes junio provocando más subidas.

La debilidad fruto del desequilibrio entre oferta y demanda siguió recortando el valor de los precios de los **huevos** en sus gramajes intermedios.

Al comenzar el mes, las dificultades existentes en el sector productor de carne de **conejo** trajeron de nuevo un severo descenso en sus precios de mercado en todas las lonjas nacionales.

1. METEOROLOGÍA

Logroño	T (°C)	TM (°C)	Tm (°C)	P (mm)	DP (días)
Junio 2017*	21,3	28,4	15,8	42	7
Junio valores estadísticos SIAR*	19,2	26,1	13,5	51	7
Junio valores estadísticos Aemet**	20,1	26,9	13,3	44	5

T= Tª media mensual; TM= Media mensual de las máximas diarias; Tm= Media mensual de las mínimas diarias.

P= Precipitación mensual; DP= días de precipitación superior a 1 mm.

*Elaboración propia a partir de los datos de la estación SIAR de Logroño-La Grajera. Valores estadísticos serie 2005-2016.

**Datos facilitados por la Aemet para el Observatorio de Logroño-Agoncillo. Serie 1981-2010.

LOGROÑO * (Valores extremos junio)	Tª máxima absoluta 2017	Tª mínima absoluta 2017	Tª máxima absoluta histórica	Tª mínima absoluta histórica
Temperatura	36,2	9,9	36,2	7,0
Día	22 de junio de 2017	30 de junio de 2017	30 de junio de 2015	1 de junio de 2006

*Elaboración propia a partir de los datos de la estación SIAR de Logroño-La Grajera. Valores extremos SIAR. Serie 2005-2016.

LOGROÑO * (Valores extremos junio)	Tª máxima absoluta 2017	Tª mínima absoluta 2017	Tª máxima absoluta histórica	Tª mínima absoluta histórica
Temperatura	36,2	9,9	40,6	4,8
Día	22 de junio de 2017	30 de junio de 2017	22 de junio de 2001	19 de junio de 1991

*Valores históricos extremos facilitados por la Aemet para el Observatorio de Logroño-Agoncillo.

PRECIPITACIONES MENSUALES ACUMULADAS EN 2017. ESTACIÓN DE LOGROÑO (LITROS/M²)

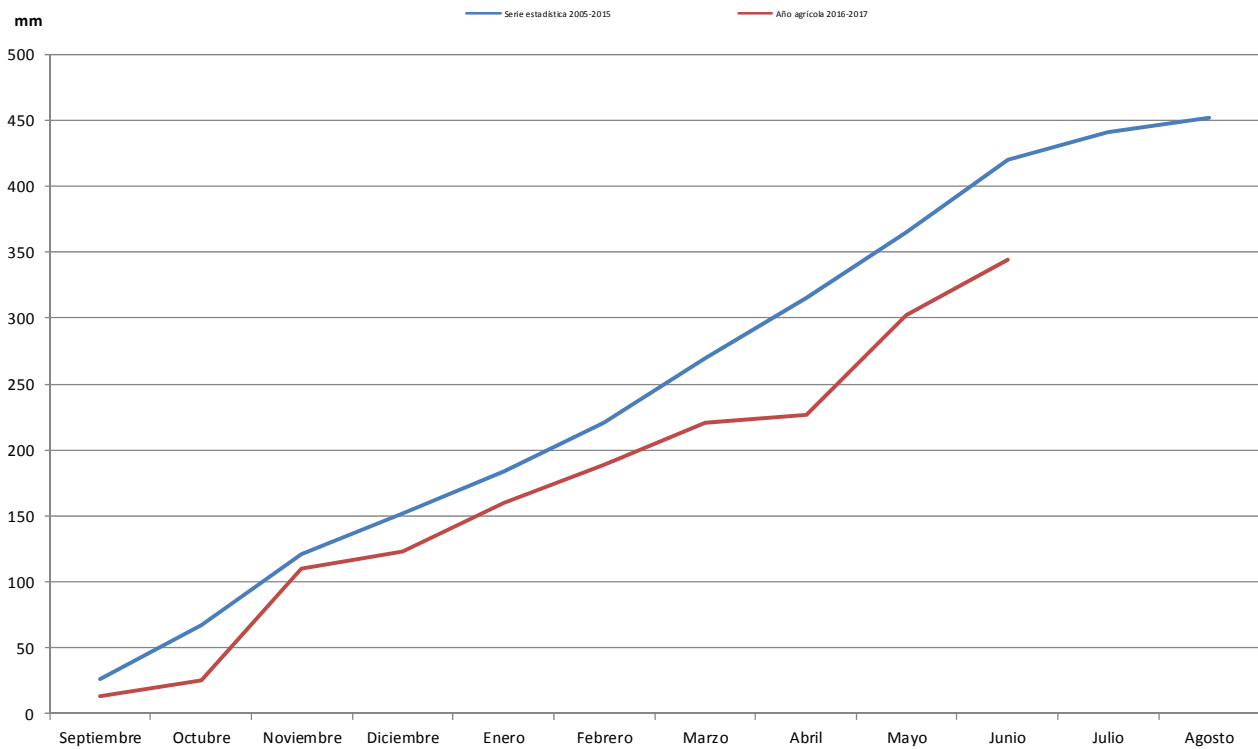
Ene.	Feb.	Mar.	Abr.	May.	Jun.	Jul.	Ago.	Sep.	Oct.	Nov.	Dic.	Total
37	66	98	104	179	344							

PRECIPITACIONES ACUMULADAS EN JUNIO EN OTROS OBSERVATORIOS DE LA RIOJA (MM)

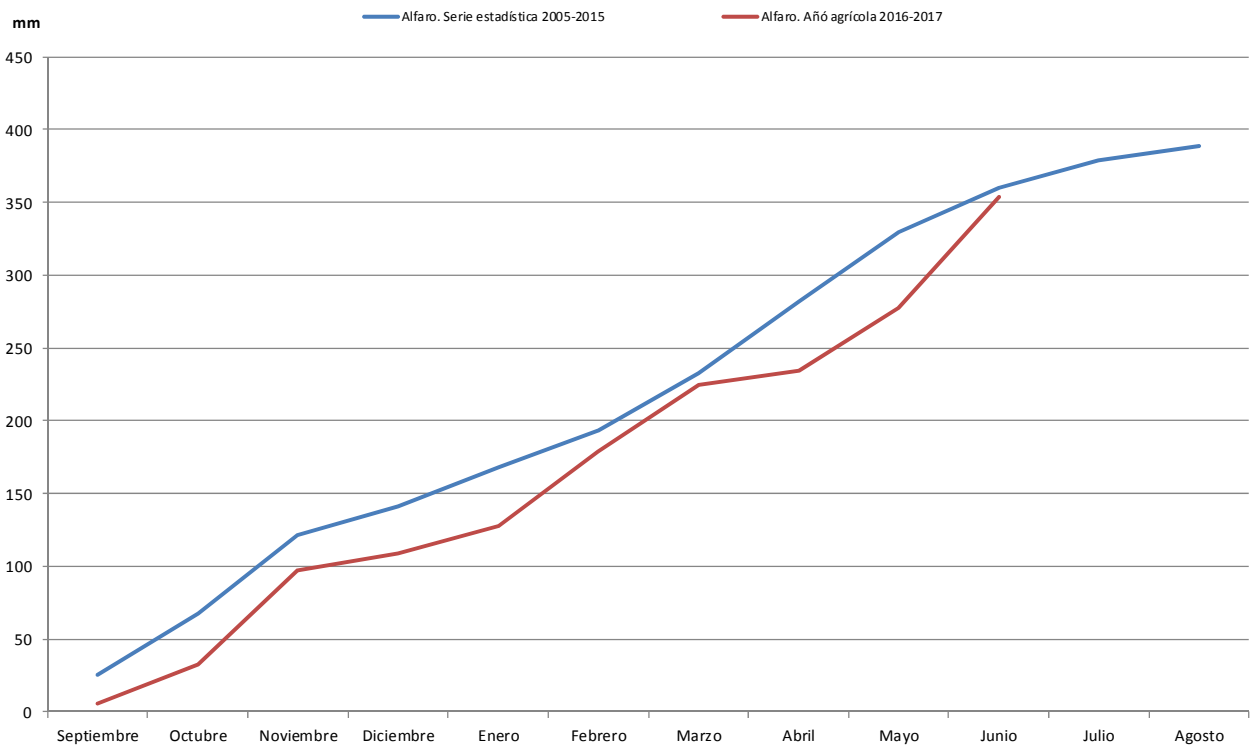
Estaciones	Junio 2017	Acumulado 2017	Acumulado año agrícola 2016/17
Agoncillo	58	211	330
Albelda de Iregua	48	217	342
Aldeanueva de Ebro	66	235	357
Alfaro	76	245	353
Arenzana de Abajo	43	186	299
Ausejo	82	264	393
Casalarreina	58	200	334
Cervera (Cabretón)	73	220	317
Foncea	46	233	399
Igea	64	184	296
Leiva	50	165	319
Logroño (La Grajera)	42	221	344
Pazuengos	77	278	408
Quel	87	270	387
Rincón de Soto	55	238	365
San Vicente de la Sonsierra	74	283	428
Santa Engracia de Jubera	92	286	405
Santo Domingo de la Calzada	62	214	338
Uruñuela	53	206	331
Villar de Torre	78	279	402

Fuente: Elaboración propia a partir de los datos facilitados por el SIAR de sus estaciones.

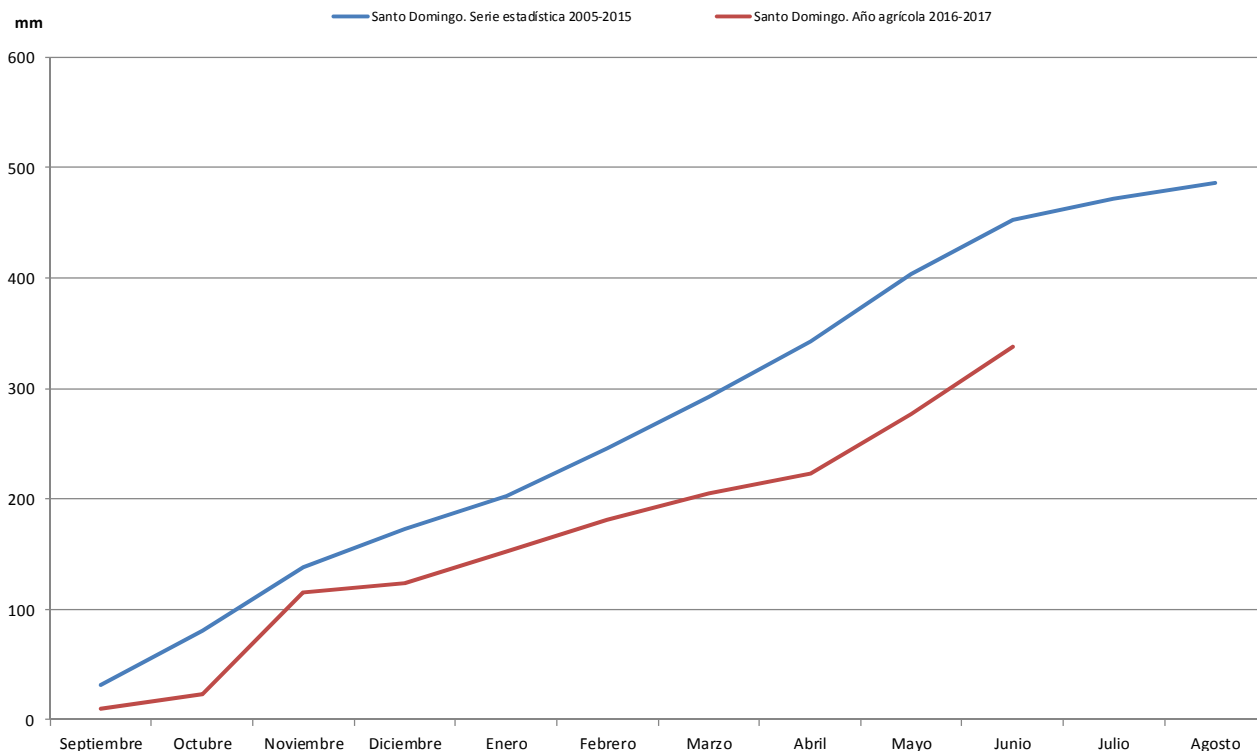
Precipitaciones acumuladas en el año agrícola 2016-2017 en la estación SIAR Logroño-La Grajera
Valores estadísticos para la estación. Serie 2005-2015



Precipitaciones acumuladas en el año agrícola 2016-2017 en la estación SIAR Alfaro
Valores estadísticos para la estación. Serie 2005-2015



Precipitaciones acumuladas en el año agrícola 2016-2017 en la estación SIAR Santo Domingo
Valores estadísticos para la estación. Serie 2005-2015



Después de un mes de mayo muy caluroso en La Rioja, en el que se superaron todos los valores de sus temperaturas medias, y se batió también el récord de la máxima absoluta que permanecía desde 2006, junio de 2017 ha abundando en esta misma tendencia, erigiéndose como su predecesor en el mes de junio más caluroso del que se tiene constancia desde el comienzo de la toma de datos en esta estación logroñesa del SIAR.

Al igual que su predecesor, junio de 2017 ha superado todos los récords de temperatura, tanto en su media mensual, que ha resultado ser 4,6 °C superior al anterior valor máximo de junio de 2012; como en su media de las máximas, con un valor 5,1 °C más alto que su anterior máxima de 2011, y también en la media de las mínimas, 5 °C por encima del último récord anotado en 2015. Como colofón a todo esto, el día 22 de junio de 2017 se igualó en la estación de Logroño-La Grajera con 36,2 °C, la temperatura absoluta más alta anotada en un mes de junio, un valor inalcanzado desde el año 2015.

Finaliza de esta forma el primer semestre del año 2017, un periodo en el que se ha superado la temperatura media mensual más alta en 4 meses, febrero, marzo, mayo y junio. La media de las mínimas en 2, mayo y junio, mientras que la temperatura media mensual, quizá el valor más indicativo, ha batido el récord máximo en 3: marzo, mayo y junio. Una circunstancia que de no corregirse en los próximos 6 meses hará de 2017 el año más caluroso del que se tiene constancia en la estación SIAR de Logroño.

Con respecto a las precipitaciones y en esta misma estación, junio de 2017 ha resultado ser un mes más seco de lo habitual. Los 42 mm acumulados suponen la menor cantidad registrada entre todas las estaciones del SIAR durante este mes, un hecho llamativo si tenemos en cuenta que en el anterior mes de mayo, esta misma estación fue la que ofreció el dato de precipitación más elevado de todas las estaciones riojanas. Una circunstancia que añade argumentos a la hora de considerar la irregularidad del régimen pluviométrico de este año.

La estación de Santa Engracia de Juberba fue la que recibió una mayor cantidad de lluvia, concretamente 92 mm, seguida de la de Quel con 87, Villar de Torre con 78, Pazuengos con 77, Alfaro con 76, San Vicente de la Sonsierra con 74 y Cervera con 73. Como puede apreciarse en esta relación que incluye todas las

estaciones que superan los 70 mm nos encontramos municipios de todas las comarcas riojanas, Rioja Alta, Media, Baja y la Demanda. Una circunstancia que debe justificarse teniendo en cuenta que el origen de estas lluvias son focos tormentosos, que por lo general proporcionan una gran cantidad de lluvia en un corto espacio de tiempo y, además, en localizaciones concretas.

Tomando como referencia el año agrícola 2016-2017, del que sólo restan dos meses para su finalización, se advierte cómo la precipitación total acumulada es inferior a lo esperado en Rioja Media y Alta. Un 82% en la primera, con Logroño como referencia, y un 83% en la segunda con Santo Domingo de la Calzada como estación referencial. Sorprendentemente, en Rioja Baja y con los datos de Alfaro, se advierte cómo el déficit hídrico es prácticamente nulo, inferior al 2%, pero lo que resulta realmente llamativo es que la cantidad total acumulada desde el 1 de septiembre de 2016 hasta el 30 de junio de 2017 sea de 353 mm, mientras que en Logroño es de 344 y en Santo Domingo de 338.

Consecuentemente con estos datos puede afirmarse que hasta la finalización del mes de junio, el año agrícola 2016-2017 ha sido más favorable en términos relativos y absolutos, en cuanto a su pluviosidad, en Rioja Baja, mientras que en las dos comarcas restantes, la Media y Alta, el déficit hídrico y la sequía son evidentes y han condicionado los resultados del año agrícola 2016-2017.

2. EVOLUCIÓN Y SITUACIÓN DE LOS EMBALSES

La situación de los embalses a día 31 de mayo fue la siguiente:

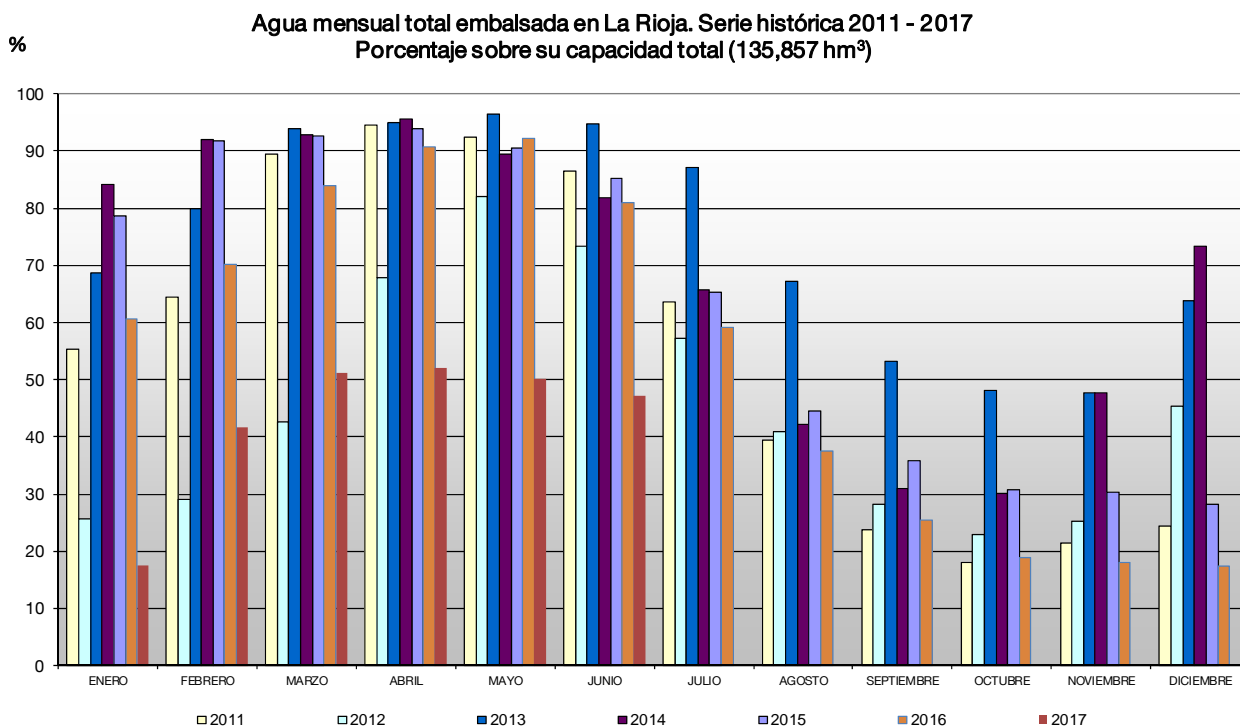
Mansilla.....	30.068.000 m ³	(44,39%)
González-Lacasa.....	23.787.000 m ³	(72,24%)
Pajares.....	14.192.000 m ³	(40,33%)
TOTAL.....	68.047.000 m³	(50,09%)

La situación de los embalses a día 30 de junio ha sido la siguiente:

Mansilla.....	26.620.000 m ³	(39,30%)
González-Lacasa.....	25.173.000 m ³	(76,45%)
Pajares.....	12.304.000 m ³	(34,96%)
TOTAL.....	64.097.000 m³	(47,18%)

Por tanto, el nivel medio de los embalses se encuentra al 47,18%, frente al 50,09% del 31 de mayo.

Junio 2017	Mansilla		González-Lacasa		Pajares		Total	
	hm ³	%	hm ³	%	hm ³	%	hm ³	%
2 de junio	29,806	44,00	23,838	72,39	14,149	40,20	67,793	49,90
9 de junio	29,792	43,98	24,882	75,56	15,058	42,79	69,732	51,33
16 de junio	29,087	42,94	25,199	76,53	14,175	40,28	68,461	50,39
23 de junio	27,706	40,90	25,239	76,65	12,801	36,37	65,746	48,39
30 de junio	26,620	39,30	25,173	76,45	12,304	34,96	64,097	47,18



3. CULTIVOS

3.1. CEREALES

SITUACIÓN DEL CAMPO

El mes de junio comenzaba de forma muy prometedora para el cultivo de los cereales de invierno ya que su primera semana trajo precipitaciones copiosas a todas las comarcas riojanas, pudiéndose considerar como la semana más lluviosa de 2017 hasta entonces. Se debe subrayar el hecho de que, de nuevo, las mayores cantidades de lluvia, superiores a los 60 mm, se acumularan en las estaciones de Rioja Baja y Media, mientras que en la Alta quedaron todas por lo general por debajo de los 30 mm. Una cosecha cuyos resultados se vieron muy amenazados por la meteorología anormalmente seca y calurosa de abril y que pudo recuperarse en parte gracias a las postreras lluvias de mayo. Como en todos los años en los que la falta de agua se convierte en el factor limitante de los rendimientos, se esperaba cerrar la campaña con unos resultados muy variables, en los que la vocación de las tierras, las variedades e incluso los métodos de cultivo deberían tener su fiel reflejo. Antes de comenzar, se calculaba un mejor resultado en las cebadas que en los trigos, en los que su escaso desarrollo y la intervención de los asurados iban a colaborar en lograr unos rendimientos muy escasos, al menos comparados con los muy elevados de 2016.

Esta tan deseada y esperada lluvia proporcionó una humedad de la que habían carecido los cereales de invierno durante gran parte de su ciclo de cultivo, y aunque todas las comarcas y zonas de cultivo recibieron su beneficio, las más fueron aquellas que disponían de un cultivo con una mayor capacidad de aprovechamiento, incluso más que las que recibieron una mayor cantidad. En consecuencia se suponía que serían las zonas más tardías, en las que el cultivo conservaba aún capacidad de reacción, las que iban a obtener un mayor provecho. Como aspecto negativo de estas precipitaciones se temía que se produjera un reverdecimiento de los campos, debido al crecimiento de los hijuelos y al desarrollo de las malas hierbas, aspectos ambos indeseables que podían entorpecer el inicio y desarrollo de la cosecha. Una cosecha que ya se desarrollaba en las zonas más tempranas de nuestro país y que dio sus primeros pasos en La Rioja a finales de primera quincena de junio en los campos de cebada de Rioja Baja.

A finales de mes, las lluvias, que se habían negado a aparecer cuando más las necesitaban los cereales de invierno, parecían empeñadas en retrasar las tareas de cosecha. Estas precipitaciones inoportunas transmitían humedad al grano e impedían su correcto almacenaje. Hasta su llegada, se había recolectado el 50% de la superficie en Rioja Media y Baja, con unos resultados que, aunque menores a los extraordinarios de 2016, podían considerarse positivos en zonas concretas, como Ausejo y el valle de Ocón. Una circunstancia que, al margen de una pluviometría algo más beneficiosa en esta localización, indicaba tal y como se pronosticaba, un resultado más favorable en las siembras tempranas que en las tardías.

Los rendimientos, tal y como se esperaba, se mostraron muy dispares, citándose para las cebadas tempranas cultivadas en suelos frescos de Rioja Media y Baja una cantidad próxima a los 3.500 kg/ha, mientras que para las cebadas sembradas más tardíamente los rendimientos parecían no superar los 2.000 kg/ha. En Rioja Alta y con una escasa por entonces superficie recolectada, la cebada de siembra precoz obtenía un rendimiento medio de 3.750 kg/ha, y de menos de 2.000 kg/ha en los suelos de peor calidad y retención hídrica.

SITUACIÓN DEL MERCADO

En cuanto a los mercados, lo más destacable fue la subida experimentada por el trigo tanto en Estados Unidos como en Europa. Una subida cuya responsabilidad recaía sobre la sequía, que además de a nuestro país afectaba a las principales zonas productoras norteamericanas y a Francia. Esto podría complicar el siempre difícil enlace entre campañas, aumentando la retención del grano por los productores a la espera de unos precios más altos, que de llegar lo deberían hacer con el permiso del género de importación, muy abundante en el Mar Negro.

En nuestro país, lo más destacable era la retención creciente que los productores ejercían sobre la cebada y el trigo harinero de calidad, a la espera de que el mercado reaccionara con precios más altos.

En nuestra Comunidad, tal y como corresponde a las semanas centrales de la campaña de recolección, la actividad comercial fue prácticamente nula y las cotizaciones se prolongaron invariables, aunque sin el respaldo del mercado físico.

(€/100 kg)	Al día 5	Al día 15	Al día 25	Precio medio mensual
Trigo	15,93	15,93	15,93	15,93
Cebada	13,82	13,82	13,82	13,82
Maíz: 14% hdad. *	s. c.	s. c.	s. c.	s. c.

*Precio pagado por los ganaderos a la salida de almacén mayorista sin IVA.

3.2. FORRAJERAS

SITUACIÓN DEL CAMPO

El segundo corte de la campaña se desarrolló durante este mes de junio, afectado a sus comienzos por las tormentas, que mermaron su calidad, y por la escasez de agua en los regadíos, que limitaron su producción.

A finales de mes y favorecido por las elevadas temperaturas, el sector productor se adentró en el tercer corte de la campaña bajo unos precios estables, que no habían variado desde su comienzo y que tenían muy difícil su evolución al alza si no concurría de forma apreciable una demanda más ávida.

SITUACIÓN DEL MERCADO

El mes de junio no ofreció novedades apreciables en un mercado plano, en el que la demanda interna operaba bajo una gran parsimonia en su aprovisionamiento, y para alcanzar la de exportación debía luchar en contra de una competencia de bajos precios y un euro fortalecido frente al dólar.

(€/100 kg)	Al día 5	Al día 15	Al día 25	Precio medio mensual
Heno de alfalfa	11,00	11,00	11,00	11,00

Precio salida almacén mayorista sin IVA.

3.3. PATATA

Las últimas estimaciones de superficie realizadas por los principales países productores del noroeste europeo establecen un incremento del 4,6% respecto al año anterior y del 8,3% respecto a la media de los últimos años, con Bélgica y Francia a la cabeza, y con lo que se alcanzaría la mayor superficie cultivada de al menos la última década en estos países, todo ello como consecuencia de los buenos resultados de la última campaña. En La Rioja se espera un descenso de la superficie en torno al 5% con respecto al año anterior, debido principalmente a la incertidumbre del abastecimiento del agua de riego.

Aunque aún es pronto para aventurar datos de cosecha, cabría esperar un incremento de la producción respecto a 2016, habida cuenta de los bajos rendimientos medios de ese año. Este incremento de la oferta impedirá probablemente que se alcancen los buenos precios del año anterior para la patata libre, aunque el aumento de la demanda con destino a la transformación y a la exportación puede frenar un desplome del precio.

Mientras se dilucida el futuro comportamiento de la campaña, los agricultores locales se han dedicado a aplicar los riegos necesarios para suplir la falta de precipitaciones y la elevada evapotranspiración de este mes.

3.4. REMOLACHA

En este primer año en el que el sistema de cuotas desaparece, los primeros datos de superficie disponibles de la UE establecen un incremento del 16% en cuanto a la superficie cultivada, con Polonia, Países Bajos, Alemania, Francia y Bélgica a la cabeza, que son a su vez cinco de los mayores productores. En el lado opuesto, se situaría Austria (que pierde superficie), Italia, Hungría, Suecia y España, para la que solo se prevé un 2,7% más. Se constata así una especialización y una concentración de la producción en los países más competitivos en el cultivo de la remolacha, mientras que en otros como España se aprecia cierto estancamiento. Concretamente, en La Rioja se prevé una reducción de la superficie del 1%.

En cuanto al precio del azúcar, este tiende a descender en los mercados mundiales, motivado por la pérdida de valor del real brasileño y por las expectativas de producción en aumento por encima de las de consumo. El precio de la UE, que debería tender a converger con el del mercado de Londres, se encuentra por ahora por encima de este.

3.5. HORTALIZAS

Las hortalizas de primavera han ido dando paso a las de verano a lo largo de este mes. De coliflor solo quedaban las últimas pellas de las variedades de primavera, que han contado con una calidad deficiente y una demanda exigua, castigadas por el excesivo calor de mayo. También de alcachofas y de espárragos, que únicamente se han recogido con destino a industria dada la pérdida de calidad para el mercado fresco.

Otras hortalizas han ido reemplazando a estas, como las cucurbitáceas, el tomate y las alubias. Estas han tenido que soportar en los invernaderos las altas temperaturas registradas durante buena parte del mes y que ha provocado el aborto de flores y el mal desarrollo de los frutos. Aun así, la falta de oferta reinante todavía en los mercados ha permitido que su precio se mantuviera para muchas de ellas estable. La lechuga, desplazada por estas hortalizas, ha contado con una menor disponibilidad que ha permitido elevar su precio a pesar de los problemas de calidad derivados del calor.

En Rioja Alta, las cosechadoras han trabajado sobre las parcelas de guisante con premura, lo que no ha conseguido evitar que la dureza media de los granos haya sido elevada por las altas temperaturas de este mes, haciendo que, junto con unos rendimientos más cortos, la rentabilidad de la campaña haya sido menor a pesar del mantenimiento de unos precios en los contratos con la industria similares a los de las últimas campañas.

(€/kg)	Al día 5	Al día 15	Al día 25	Precio medio mensual	Conversión
Borraja	0,40	0,50	0,40	0,43	
Acelga verde	0,40	-	-	0,40	
Acelga amarilla	0,45	0,45	0,50	0,47	
Lechuga rizada (€/doc.)	2,30	2,60	2,60	2,50	1 doc.= 4 kg
Cogollos (€/doc.)	1,80	1,80	1,80	1,80	1 doc. = 4 kg
Coliflor (€/doc.)	4,00	-	-	4,00	1 doc.= 22 kg
Brócoli	-	-	0,40	0,40	
Repollo hoja rizada	0,20	0,20	0,18	0,19	
Pepino corto	0,30	0,40	0,40	0,37	
Pepino largo	0,20	0,25	0,25	0,23	
Calabacín	0,25	0,25	0,25	0,25	
Cebolla fresca (€/3 uds)	0,40	0,40	0,40	0,40	3 uds = 0,5 kg
Alubia verde	1,75	1,65	1,65	1,68	
Alubia pocha	4,00	3,00	2,50	3,17	
Tomate primera	0,55	0,70	0,65	0,63	

3.6. CHAMPIÑÓN Y SETAS

En un principio, el alza de las temperaturas llevó a los cultivadores de setas a ver cómo se incrementaba el ritmo de crecimiento de los carpóforos, obligándoles a reducir su precio para adaptarlo a la demanda. Sin embargo, las altas temperaturas que se alcanzaron en la parte central del mes acabaron por ser excesivas para los cultivos, haciendo que se resintiera tanto la cantidad como la calidad de las setas, e impidiendo con ello que su precio mejorara. El precio de la seta ha progresado por tanto durante este mes de manera negativa, aunque, a pesar de las difíciles circunstancias de este mes, se ha mantenido cercano a la media de las últimas campañas.

También el calor ha afectado al champiñón. Mientras que los que se dedican al mercado fresco y dispone de instalaciones mejor acondicionadas para gestionar el calor han sido capaces de mantener su actividad con pocos cambios, los que lo hacen al champiñón para fábrica en instalaciones menos tecnificadas han visto cómo las altas temperaturas han dificultado en gran medida su trabajo, haciendo en muchos casos que la campaña se diera por cerrada antes de tiempo.

(€/100 kg)	Al día 5	Al día 15	Al día 25	Precio medio mensual
Champiñón granel (*)	180,00	180,00	180,00	180,00
Pleurotus granel	160,00	160,00	150,00	157,00

(*) Respecto a las cotizaciones de champiñón, se ha adoptado a partir de este mes un cambio de referencia en sus producciones, que llega obligado por la evolución experimentada por el sector. En consecuencia, el producto comercializado a granel, que hasta la fecha recogía la cotización del kilo de champiñón fresco vendido entero con su raíz, pasa a partir de ahora a expresarse como champiñón fresco vendido con su pie cortado.

3.7. FRUTAS

La cosecha de cereza, que empezó con mal pie, ha seguido durante este mes por el mismo camino, con un fruto lábil de escasa vida útil, debido a las lluvias registradas seguidas de altas temperaturas. De esta forma, a mediados de mes la caída de precio fue notable, dejando fuera del mercado a los calibres más cortos y haciendo que algunos agricultores se plantearan suspender la recolección. Y es que esta situación ha cogido a contrapié a los cultivadores de esta fruta ya que, mientras estos han sufrido unas malas condiciones para la obtención de un fruto de calidad, en Extremadura han recuperado su potencial productivo, y en Aragón, como segunda comunidad autónoma productora, la cosecha ha dejado buenas sensaciones en calidad y precio.

Cereza (€/100 kg)	Al día 5	Al día 15	Al día 25	Precio medio mensual
30+ mm	200,00 – 250,00	140,00 – 160,00	130,00 – 150,00	157,00 – 187,00
28 - 30 mm	170,00 – 200,00	100,00 – 110,00	100,00 – 110,00	123,00 – 140,00
26 - 28 mm	100,00 – 120,00	s. p.	70,00 – 80,00	85,00 – 100,00
24 - 26 mm	80,00 – 100,00	s. p.	40,00 – 50,00	60,00 – 75,00

Precios percibidos por el agricultor.

A finales de mes, con cierto adelanto, comenzaron a llegar a los mercados las primeras nectarinas y paraguayos de producción local, aún en cantidades discretas. Para estos se prevé abundancia de fruto, aunque de escaso calibre, toda vez que la maduración se ha acelerado con las altas temperaturas, y que la disponibilidad de agua no ha sido siempre la deseada.

Nectarina (€/100 kg)	Al día 5	Al día 15	Al día 25	Precio medio mensual
Carne amarilla (70+)	-	-	45,00	45,00

Precios percibidos por el agricultor.

Paraguay (€/100 kg)	Al día 5	Al día 15	Al día 25	Precio medio mensual
Paraguay (70+)	-	-	67,00	67,00

Precios percibidos por el agricultor.

Albaricoque (€/100 kg)	Al día 5	Al día 15	Al día 25	Precio medio mensual
Albaricoque (45+)	-	-	67,00	67,00

Precios percibidos por el agricultor.

PERA CONFERENCIA. CAMPAÑA 2016-2017

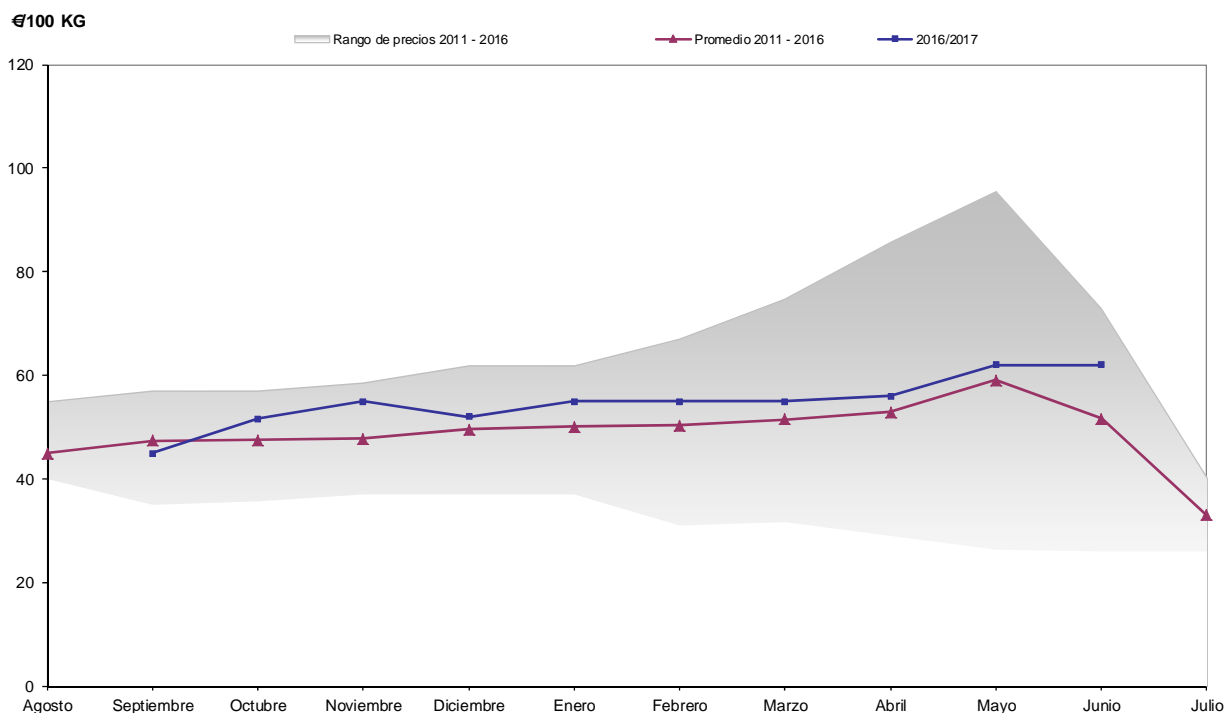
A finales de mes solo algunos almacenes conservaban pera Conferencia en sus cámaras con el objetivo de dar servicio a sus clientes sin interrupción, enlazando con la siguiente campaña. Las dificultades de una conservación tan larga son sin embargo evidentes, aun con las buenas condiciones de recolección de este año, haciendo que la mayor parte del sector haya dado por terminadas sus existencias y sean ya pocos los kilos disponibles de la cosecha de 2016.

Esta campaña comenzó con algo de retraso, con buen contenido en *russetting*, pero con falta de calibres grandes y abundancia de calibres medianos. En cuanto a producciones, en La Rioja se mantuvieron estables, en contraste con lo acontecido en España y en Europa donde, según la WAPA (World Apple and Pear Association), la caída de cosecha se fijó en un 12 y un 9% menos respectivamente respecto a 2015.

La comercialización de esta pera comenzó con cautela, evitando los excesos de la campaña anterior a la hora de fijar precios, y teniendo en cuenta que el retraso en la fruta de temporada prolongó su presencia en los mercados más de lo habitual. Durante el mes de diciembre las ventas se resintieron, con una campaña de cítricos marcada por los bajos precios, pero la falta de pera en Europa mantuvo durante buena parte de la campaña unas ventas fluidas, acumulando niveles de existencia inferiores a los de anteriores años.

Los precios se mantuvieron así estables, con dificultades para la revalorización de los calibres medianos, pero con valores por encima de la media de las últimas campañas. A partir de finales de abril, una vez que la presencia de cítricos disminuyó en los mercados y antes de que la fruta de temporada ocupara el espacio en los lineales, los operadores de fruta de pepita aprovecharon para elevar el precio hasta final de existencias.

PERA CONFERENCIA. PRECIOS MEDIOS MENSUALES. CAMPAÑA 2016-2017



Pera (€/100 kg)	Al día 5	Al día 15	Al día 25	Precio medio mensual
Conferencia DOP	63,00	63,00	63,00	63,00
Conferencia (65+)	60,00	60,00	60,00	60,00

Precios percibidos por el agricultor.

3.8. ALMENDRAS

SITUACIÓN DEL CAMPO

Las lluvias caídas a comienzo de mes en todas las zonas riojanas productoras de almendra se valoraron como muy positivas, gracias a su contribución para afianzar una cosecha, que había tenido que superar hasta entonces enormes dificultades. Indudablemente que los efectos negativos de las heladas tardías y de la sequía traerían una mayor reducción de la cosecha, una circunstancia ajena al mercado cuyos precios anotaron ajustes bajistas.

Era de destacar también el elevado calibre de los almendrucos, derivado de las reservas acumuladas tras la mala cosecha del año pasado.

SITUACIÓN DEL MERCADO

El sector de la almendra tuvo que soportar durante todo el mes de junio una coyuntura de mercado claramente bajista en los precios, que correspondía con una producción nacional esperada superior a la del año pasado en un 23%. Un aumento considerable, dadas las dificultades meteorológicas, sobre el que tenía mucho que ver el aumento de la superficie de cultivo.

(€/100 kg en cáscara)	Al día 5	Al día 15	Al día 25	Precio medio mensual
Almendra Largueta	167,00	167,00	163,00	165,67
Almendra Marcona	167,00	167,00	164,00	166,00
Almendra Comuna	81,00	81,00	80,00	80,67

3.9. VIÑEDO

Las tormentas que a comienzo de mes trajeron hasta nuestra comunidad una muy deseada lluvia elevaron también el riesgo de propagación de enfermedades, obligando a los viticultores a proteger los viñedos con productos autorizados si querían asegurarse una fase de cuajado favorable.

Los viñedos, favorecidos por unas lluvias que también se repitieron durante la segunda quincena, avanzaron en su evolución, finalizando aquellos que no se vieron afectados por las heladas de finales de abril la fase de cuajado y haciéndose muy frecuentes los despuntes. El estado de las vides que sufrieron los efectos del hielo era más atrasado y su potencial productivo, basado en los racimos de los pámpanos crecidos a partir de las yemas ciegas y casqueras, mucho más incierto y variable.

Los viticultores también tuvieron que ocuparse, pese a las lluvias, en la aplicación de riegos, a la vez que intensificaron la protección frente las enfermedades criptogámicas y las plagas. Hasta entonces, el estado sanitario del cultivo era muy bueno.

En cuanto al mercado del vino, el precio medio ponderado del vino tinto a granel con DOC Rioja de la cosecha 2016 que consta en la Sección de Estadística hasta la fecha es de 24,71 €/cántara.

4. GANADERÍA

4.1. VACUNO

La desigualdad en la operatividad entre machos y hembras en el ganado cruzado hizo que en este mes de junio, las cotizaciones se prologaran estables, en contra de las presiones que a favor de las subidas de los terneros cruzados ejercía la oferta, y de las bajistas que la demanda esgrimía para hacer descender los precios de las hembras. Para compensar todas estas desigualdades se contó con una actividad exportadora muy dinámica, que fue decisiva para que la oferta global de este mercado se aproximara completamente a su demanda, a pesar de la notable apatía que padecía el consumo interno.

Esta gran estabilidad en los precios, que venía caracterizando el comportamiento del mercado de las canales de vacuno durante el año 2017, parecía próxima a su fin, al menos en lo que se refería a las de las terneras de mayor peso. Una situación anunciada, cuya justificación derivaba directamente del mal comportamiento del consumo interno, cuya escasa actividad necesitaba del concurso del proveniente de las zonas turísticas para mantener el equilibrio que prolongaba invariable estos precios de mercado.

Otro aspecto sobresaliente en este sector fue el elevado precio que mantuvo el ganado de reposición, consecuencia directa de su escasez.

(€/100 kg en vivo)	Al día 5	Al día 15	Al día 25	Precio medio mensual
Terneros (para abasto)	255,00	255,00	255,00	255,00
Añojos (para abasto)	245,72	245,72	245,72	245,72
Leche de vaca (€/100 litros)				31,00

4.2. OVINO

El mercado de la carne de cordero mantuvo un comportamiento plano, con precios estables, a pesar de que las ventas de corderos a los países del norte de África fue cesando por la proximidad del Ramadán. La actuación de la demanda interna, en estas semanas, en las que además la oferta de corderos lechales no era presionante, se consideró decisiva en el comportamiento de los precios de este mercado a la finalización del primer semestre.

Los efectos positivos de la exportación fueron poco a poco diluyéndose, configurando una nueva coyuntura. Por tanto, el aumento de la demanda, tanto en las zonas turísticas como en las de interior, se suponía imprescindible para asentar unos precios que hasta entonces habían sido firmes y estables.

Finalmente, el mes de junio dejó los precios de los corderos invariables. Para el siguiente julio, los ganaderos necesitaban de una mayor participación del sector turístico, que se anunciaba que iba cerrar una campaña histórica, y un mejor comportamiento del consumo interno, que debía ganar actividad gracias a la profusión de las fiestas locales.

(€/100 kg en vivo)	Al día 5	Al día 15	Al día 25	Precio medio mensual
Cordero lechal	360,00	360,00	360,00	360,00
Cordero recental	308,00	308,00	308,00	308,00
Cordero pascual	294,00	294,00	294,00	294,00
Cabrito lechal	360,00	360,00	360,00	360,00
Leche de oveja (€/100 litros)				81,00
Leche de cabra (€/100 litros)				56,00

4.3. PORCINO

Tal y como se esperaba, la llegada de junio supuso el aumento del desequilibrio existente entre la oferta de cerdos cebados y la capacidad de matanza, y de nuevo, los precios, tras el paréntesis de estabilidad del

mes de mayo, regresaron a la senda de las subidas. Unas subidas cuyo traslado hasta la carne se antojaba difícil, ya que en su lucha por alcanzar los mercados asiáticos, canales y despieces debían mantener su competitividad frente a la producción americana, que operaba a precios más bajos que los vigentes en los mercados europeos. Las ventas hacia otros países asiáticos compensaron el descenso de las exportaciones a China, mientras que el aumento del consumo interno, y el descenso del peso y número de los cerdos sacrificados, transmitieron la suficiente tensión al mercado para no dar por completamente zanjada esta fase alcista.

El desequilibrio entre producción y demanda, que se calculaba para este mes de junio muy amplio, consecuencia del elevado precio de los lechones vigente en los primeros meses del año, estuvo agravado por la incidencia negativa de las altas temperaturas sobre los ritmos de engorde, recortando aún más una oferta que ya se esperaba inferior a las necesidades de los mataderos. Finalizaba así el primer semestre del año con un precio mensual de 1,44 €/kilo en vivo, un valor casi un 25% superior al vigente en la primera semana de enero.

Una vez que los descensos se habían adueñado en mayo de la evolución de los precios de los lechones para cebo, se antojaba difícil adivinar la finalización y alcance de este periodo bajista, ya que la causa coyuntural que más había influido en su llegada había sido el desinterés de la demanda. Una circunstancia que, de prolongarse, podía acelerar su caída, a pesar de que la disponibilidad de estos animales era muy corta.

Este desinterés de la demanda obligó a seguir anotando descensos en los precios de lonja. Descensos que se fueron atenuando, más que por un mayor interés de los cebaderos, por la escasez de efectivos de los que disponía la oferta, que finalmente hicieron de éste el segundo mes consecutivo de tendencia descendente.

	Al día 5	Al día 15	Al día 25	Precio medio mensual
Cerdo cebado (€/100 kg en vivo)	142,00	144,00	145,00	143,67
Cerdo cebado (€/100 kg en canal)	175,00	178,00	180,00	177,67
Lechón unidad (15 kg)	56,00	52,00	49,00	52,33

4.4. AVES Y HUEVOS

El desequilibrio incipiente entre producción y consumo, que durante el mes de mayo obligó a elevar los precios del kilo de pollo cebado, aumentó con la llegada del mes junio provocando más subidas, que elevaron hasta un 25% el precio oficial de lonja sobre su valor en esta misma semana un año atrás. El turismo, junto con los ritmos estacionales de producción, configuró un panorama en el que la firmeza era protagonista indiscutible.

Al finalizar junio, y después de una subida mensual de las cotizaciones del 6%, el sector productor de carne de pollo aguardaba al impulso positivo de la demanda proveniente de la industria turística para continuar sumando algunos céntimos a los precios.

La debilidad fruto del desequilibrio entre oferta y demanda siguió recortando el valor de los precios de los huevos en sus gramajes intermedios, señalando como causante a la mala actuación de los mercados de exportación, y a un consumo interno muy lento. Un consumo interior que se mostraba invariablemente inferior a una producción en fase de aumento, configurando una coyuntura bajista que afectaba de forma especial a los gramajes inferiores, los destinados a su transformación y consumo industrial.

	Al día 5	Al día 15	Al día 25	Precio medio mensual
Pollo de granja (€/100 kg en vivo)	126,00	134,00	134,00	131,33
Huevos de gallina cat. XL (€/100 docenas)	122,00	122,00	122,00	122,00
Huevos de gallina cat. L (€/100 docenas)	107,00	102,00	102,00	103,67

4.5. CONEJOS

Al comenzar el mes, las dificultades existentes en el sector productor de carne de conejo trajeron de nuevo un severo descenso en sus precios de mercado generalizado en todas las lonjas nacionales. Las dificultades que tenía esta carne para competir en los mostradores de las carnicerías de las grandes cadenas comerciales obligaron a anotar el segundo ajuste bajista del año.

Tras él, el mercado regresó de nuevo a la estabilidad, apostando por más aumentos en los precios si las tendencias estacionales se cumplían. El único consuelo con el que contaban los ganaderos era el operar con una cotización que, aunque seguía por debajo del coste de producción, era un 15% superior a la vigente en este mes del año pasado.

(€/100 kg en vivo)	Al día 5	Al día 15	Al día 25	Precio medio mensual
Conejo	153,00	153,00	153,00	153,00