

Servicios para la elaboración del programa operativo FSE de La Rioja para el período 2014-2020

DIAGNÓSTICO y NECESIDADES DE LA RIOJA 2014-2020

Junio de 2014

ECORYS España, S.L.
Edificio Master's I - 7ª planta, 2
Avda. del General Perón, 38 - 28020
Madrid
T (+34) 91 598 0851
F (+34) 91 556 3466
spain@ecorys.es

Acerca de Ecorys

En Ecorys nos comprometemos a ofrecer un beneficio real a la sociedad a través de nuestro trabajo. Realizamos servicios de investigación, análisis, consultoría y gestión de proyectos, especialmente en los ámbitos del desarrollo económico, social y territorial. Teniendo en cuenta la complejidad del mercado, la política y los sistemas de gestión, ofrecemos a nuestros clientes del sector público, privado o sin ánimo de lucro de todo el mundo una perspectiva única y soluciones de alto valor añadido. Ecorys tiene una destacada trayectoria de más de 80 años. Nuestra experiencia abarca el desarrollo económico y la competitividad; el desarrollo regional, local y del sector inmobiliario, de energía y agua; transporte y movilidad; política social, educación, salud y gobernanza. Consideramos muy valiosa nuestra independencia, integridad y nuestra amplia red de colaboradores. Nuestro personal está formado por expertos especializados del mundo académico y de la consultoría, que comparten las mejores prácticas tanto dentro de la empresa como con nuestros socios a nivel internacional.

ECORYS España, S.L.
Edificio Mater's I - 7ª planta, 2
Avda. del General Perón, 38 - 28020 Madrid
T (+34) 91 598 0851
F (+34) 91 556 3466
spain@ecorys.es
www.ecorys.es



Índice

1. Descripción general de los aspectos socioeconómicos	7
1.1. Demografía	7
1.2. Situación general de la economía	11
1.3. Debilidades, amenazas, fortalezas y oportunidades	18
2. Situación general del mercado de trabajo	19
2.1. Evolución Población Activa.....	19
2.2 Evolución paro registrado	21
2.3. Características de la contratación.	28
2.4. Debilidades, amenazas, fortalezas, oportunidades.....	31
3. Características de los colectivos en riesgo de exclusión social.	32
3.1. Encuesta de Población Activa y Paro Registrado	32
3.1.1. <i>Personas inmigrantes</i>	32
3.1.2. <i>Personas con discapacidad</i>	41
3.1.3. <i>Población menor de 25 años</i>	47
3.1.4. <i>Población mayor de 45 años</i>	54
3.1.5. <i>Población parada de larga duración</i>	62
3.1.6. <i>Perceptores/as del Ingreso Mínimo de Inserción (IMI) y Ayuda de Inclusión Social (AIS)</i>	64
3.2. Contratación de Colectivos en Riesgo de Exclusión Social.	66
3.3. Debilidades, amenazas, fortalezas, oportunidades.....	79
4. Nivel educativo y formación en La Rioja.....	81
4.1. Debilidades, amenazas, fortalezas y oportunidades.....	87
5. Debilidades. Amenazas. Fortalezas. Debilidades. DAFO.....	88
6. Identificación de Necesidades	93

- Gráficas

Gráfica 1. Número de habitantes españoles/extranjeros La Rioja.....	10
Gráfica 2. Gráfico evolución paro registrado total de La Rioja.....	21
Gráfica 3. Gráfico evolución tasa paro registrado total de La Rioja.....	22

- Tablas

Tabla 1. Número de habitantes de La Rioja (2007-2013).....	7
Tabla 2. Número de habitantes por edad.....	8
Tabla 3. Número de habitantes por edad %.....	8
Tabla 4. Habitantes La Rioja/España.....	9
Tabla 5. Número de habitantes españoles/extranjeros La Rioja.....	10
Tabla 6. Índice de envejecimiento (La Rioja y nacional).....	10
Tabla 7. Índice de mortalidad España/La Rioja.....	11
Tabla 8. Evolución del Producto Interior Bruto (PIB). La Rioja y España.....	11
Tabla 9. Variación porcentual del PIB a precios de mercado y VAB por ramas de actividad.....	12
Tabla 10. Empresas activas por sector económico.....	13
Tabla 11. Stocks, nacimientos y muertes de empresas por sector económico.....	14
Tabla 12. Empresas por CCAA, actividad principal y estrato de asalariados.....	14
Tabla 13. Locales por CCAA, actividad principal y estrato de personas asalariadas.....	15
Tabla 14. Empresas riojanas por sector en el año 2012.....	15
Tabla 15. Empresas riojanas según condición jurídica.....	16
Tabla 16. Exportaciones e importaciones por sectores económicos.....	17
Tabla 17. Evolución población activa.....	19
Tabla 18. Evolución intertrimestral población activa (EPA).....	20
Tabla 19. Incremento interanual población activa (EPA).....	20
Tabla 20. Evolución paro registrado total de La Rioja.....	21
Tabla 21. Evolución tasa paro registrado total de La Rioja.....	22
Tabla 22. Evolución diferencial de la tasa de desempleo de La Rioja con el conjunto de España.....	23
Tabla 23. Informe mercado de trabajo, paro registrado, contratación y.....	24
Tabla 24. Evolución desempleo en el mes por sector y sexo en diciembre de 2013.....	25
Tabla 25. Evolución desempleo en el mes por nacionalidad.....	25
Tabla 26. Paro registrado por sexo, nacionalidad, según nivel formativo de la persona.....	26
Tabla 27. Datos de paro IV TR 2013.....	26
Tabla 28. Tasa de paro 2013/2012.....	27
Tabla 29. Tasa de paro por edad (Paro registrado/ Población Activa).....	28
Tabla 30. Evolución contratación acumulada por tipología.....	29
Tabla 31. Evolución contratación acumulada por tipología.....	30

Tabla 32. Peso en cada tipología sobre el total	30
Tabla 33. Población por nacionalidad, sexo y comunidad autónoma 2013	32
Tabla 34. Población por nacionalidad, sexo y comunidad autónoma 2007	33
Tabla 35. Activos por nacionalidad, sexo y comunidad autónoma 2013	34
Tabla 36. Activos por nacionalidad, sexo y comunidad autónoma 2007	34
Tabla 37. Tasa de actividad por nacionalidad, sexo y comunidad autónoma	35
Tabla 38. Tasa de paro por nacionalidad, sexo y comunidad autónoma.	36
Tabla 39. Evolución número de personas paradas.....	37
Tabla 40. Media personas paradas españolas/extranjeras por sexo	38
Tabla 41. Media personas paradas españolas/extranjeras por rango de edad.....	39
Tabla 42. Media personas paradas españolas/extranjeras por sector productivo.....	40
Tabla 43. Peso en cada nivel formativo según nacionalidad.....	40
Tabla 44. Personas con discapacidad reconocida en La Rioja respecto al.....	41
Tabla 45. Personas que señalan discapacidad según sexo y comunidad autónoma	41
Tabla 46. Personas con discapacidad reconocida en La Rioja según grupos de edad y sexo.....	42
Tabla 47. Evolución media personas demandantes empleo, media personas.....	43
Tabla 48. Evolución media demandantes parados/as y media de personas con discapacidad por sexo	43
Tabla 49. Peso personas paradas sexo discapacidad/media.....	44
Tabla 50. Media personas demandantes paradas en 2013 personas con discapacidad/personas sin discapacidad.....	44
Tabla 51. Media demandantes parados en 2007 personas con discapacidad/personas sin discapacidad.....	45
Tabla 52. Evolución media 2007 demandantes parados discapacidad por sector/demandantes parados.....	45
Tabla 53. Evolución media 2013 personas demandantes parados discapacidad por sector/personas demandantes parados.....	46
Tabla 54. Peso de demandantes personas con discapacidad nivel formativo sobre total personas con discapacidad.....	46
Tabla 55. Porcentaje de población menor de 25 años sobre el peso total	47
Tabla 56. Población activa menor de 25 años y peso sobre total activos	48
Tabla 57. Población ocupada menor de 25 años y peso sobre el total de la población ocupada	49
Tabla 58. Tasa de paro La Rioja y nacional.....	50
Tabla 59. Población parada menor de 25 años y peso sobre el total de parados.....	51
Tabla 60. Media de personas paradas registradas menores.....	52
Tabla 61. Peso personas paradas registradas por nivel formativo y sexo	52
Tabla 62. Peso paro registrado personas menores 25 años	53
Tabla 63. Peso paro registrado personas menores 25 años	53
Tabla 64. Peso paro registrado personas menores de 25 años según tiempo de inscripción y percepción prestación	54
Tabla 65. Población mayor de 45 años y peso sobre el total	55

Tabla 66. Población activa mayor de 45 años y peso sobre total de activos	56
Tabla 67. Población ocupada mayor de 45 años y peso sobre total población ocupada.....	57
Tabla 68. Población parada mayor de 45 años y peso sobre total parados.....	58
Tabla 69. Tasas de paro La Rioja y nacional	59
Tabla 70. Paro registrado personas mayores de 45 años por sexo	59
Tabla 71. Peso Media personas paradas registradas mayores de 45 años por nivel formativo	60
Tabla 72. Peso paro registrado por nacionalidad	60
Tabla 73. Peso paro registrado por sector	61
Tabla 74. Peso paro registrado período de inscripción y percepción	61
Tabla 75. Personas paradas por tiempo de búsqueda de empleo, sexo y comunidad autónoma	62
Tabla 76. Media personas paradas registradas PLD por.....	63
Tabla 77. Peso PLD por nivel formativo.....	63
Tabla 78. Peso PLD por nacionalidad.....	64
Tabla 79. Peso PLD por sector productivo.....	64
Tabla 80. Evolución total de perceptores/as IMI y AIS	65
Tabla 81. Perceptores/as IMI y AIS por edad	65
Tabla 82. Evolución de la contratación acumulada.....	66
Tabla 83. Evolución de la contratación acumulada por sexo.....	67
Tabla 84. Evolución de la contratación acumulada por edad	68
Tabla 85. Peso de los contratos realizados a personas extranjeras sobre el total de la contratación acumulada por nivel educativo	68
Tabla 86. Evolución de la contratación acumulada en las personas extranjeras por tipo de contrato	69
Tabla 87. Contratos bonificados para personas con discapacidad (es obligatorio especificar que el trabajador es discapacitado)	69
Tabla 88. Evolución contratación acumulada tipología de contratos.....	70
Tabla 89. Evolución contratación acumulada por tipología de contratos bonificados de personas con discapacidad con respecto al total	71
Tabla 90. Contratación acumulada y peso de la contratación personas menores de 25 años por sexo ...	72
Tabla 91. Evolución Contratación acumulada celebrada por tipo de contrato.....	73
Tabla 92. Evolución Contratación acumulada celebrada por tipo de jornada.....	74
Tabla 93. Evolución contratación acumulada celebrada.....	75
Tabla 94. Contratación acumulada mayores de 45 años.....	75
Tabla 95. Contratación acumulada mayores de 45 años.....	76
Tabla 96. Evolución de la contratación acumulada y peso.....	77
Tabla 97. Evolución de la contratación acumulada celebrada la población	78
Tabla 98. Peso de la población parada de larga duración.....	78
Tabla 99. Población de 16 años y más por nivel de formación alcanzado	81
Tabla 100. Alumnado matriculado en enseñanzas de régimen general por titularidad,.....	82
Tabla 101. Alumnado matriculado en bachillerato, régimen de estudios y titularidad.....	82
Tabla 102. Alumnado matriculado en estudios universitarios por Comunidades, curso 2010-2011	83

Tabla 103. Alumnado que terminó los estudios universitarios (curso 2010/2011)	83
Tabla 104. Tasas de actividad de la población de 25-64 años, según nivel de formación alcanzado, edad, sexo. Año 2013.....	84
Tabla 105. Abandono temprano de la educación y formación, por sexo. Evolución	84
Tabla 106. Participación en actividades de educación según tipo de actividad	85
Tabla 107. Actividades de educación relacionadas con el trabajo (2011).....	85
Tabla 108. Formación Permanente: Porcentaje de población de 25-64 años que participa en	86

1. Descripción general de los aspectos socioeconómicos.

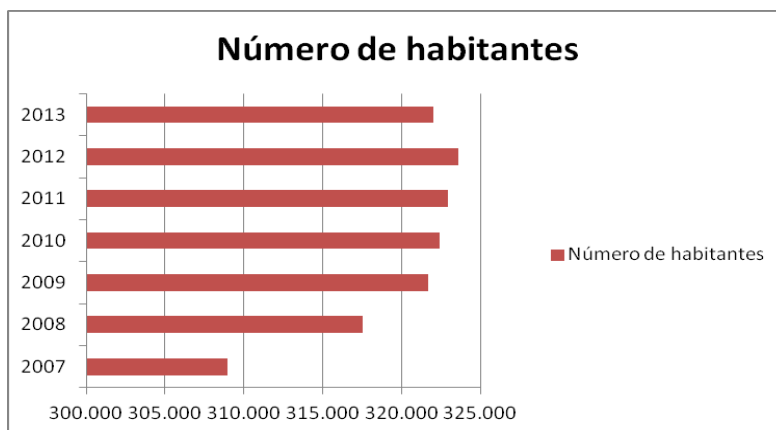
1.1. Demografía.

Desde 2007 la población en La Rioja ha ido incrementando de manera progresiva, sin embargo el primer punto de inflexión de esta tendencia se observa entre 2012 y 2013 donde se produce un ligero descenso interanual. En el período 2007-2013 se ha producido un incremento de la población de un 4,23% y las mujeres son las protagonistas de este incremento principalmente (siete de cada diez de este incremento son mujeres).

Tabla 1. Número de habitantes de La Rioja (2007-2013).

La Rioja (número de habitantes)						
2007	2008	2009	2010	2011	2012	2013
308.968	317.501	321.702	322.415	322.955	323.609	322.027

Fuente: INE Padrón Municipal.



Fuente: elaboración propia. INE.

Con los últimos datos disponibles, se observa que la franja de edad mayoritaria de la población es la que se sitúa entre los 15 y los 44 años, representando cerca del 40% del total y existiendo una equivalencia aproximada entre los hombres y las mujeres, siendo ligeramente superior la presencia de hombres.

Por otro lado también es reseñable cómo el número de personas mayor de 65 años asciende 60.987 y dentro de este estrato de edad las mujeres representan el 56,36% frente al 43,64% de los hombres. Las personas enmarcadas en esta franja de edad siendo significativamente superior al estrato de edad entre los 0 y los 14 años. Estos valores indican que existe un mayor número de personas mayores, por lo que podríamos hablar de una población riojana envejecida.

Crecimiento paulatino de la población desde 2007 pero 2013 es el año en el que se empieza a perder número de habitantes. El estrato de población con mayor peso en La Rioja es el que agrupa a las personas entre los 15 y los 44 años. La población riojana presenta síntomas de envejecimiento.

Tabla 2. Número de habitantes por edad.

La Rioja	0-14 años	15-44 años	45-64 años	65 años y más
Total	47.955	127.848	85.237	60.987
Hombres	24.597	65.699	43.249	26.614
Mujeres	23.358	62.149	41.988	34.373

Fuente: INE 1 de enero de 2013 Padrón Municipal.

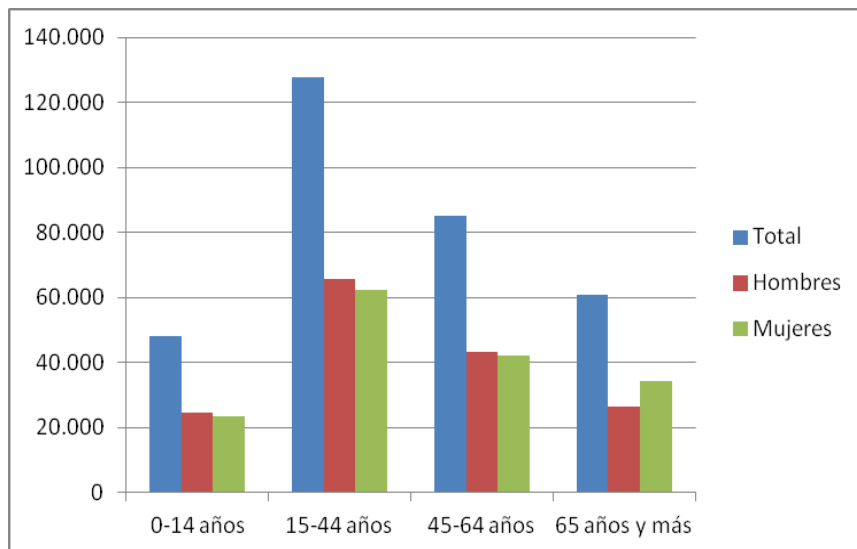
Y en este caso se abordan los datos señalados con anterioridad pero en esta ocasión por distinción de sexo.

Tabla 3. Número de habitantes por edad %.

La Rioja	0-14 años	%	15-44 años	%	45-64 años	%	65 años y más	%
Total	47.955	14,89	127.848	39,70	85.237	26,47	60.987	18,94
Hombres	24.597	15,36	65.699	41,02	43.249	27,00	26.614	16,62
Mujeres	23.358	14,43	62.149	38,39	41.988	25,94	34.373	21,24

Fuente: INE 1 de enero de 2013 Padrón Municipal.

El siguiente gráfico permite ver con una mayor claridad los datos comentados con anterioridad.



Fuente: Elaboración propia. INE

En términos generales, tanto la población del conjunto del territorio español como la correspondiente a La Rioja, ha experimentado un ligero descenso entre los años 2012 y 2013, este proviene en su totalidad de la población de nacionalidad extranjera.

En la pérdida de población se ha producido sobre un descenso en el número de hombres, siendo más pronunciado en el caso riojano.

Tabla 4. Habitantes La Rioja/España.

	La Rioja			España		
	2013	2012	Variación anual (%)	2013	2012	Variación anual (%)
Total	322.027	323.609	-0,49	47.129.783	47.265.321	-0,29
Hombres	160.159	161.574	-0,88	23.196.386	23.298.356	-0,44
Mujeres	161.868	162.035	-0,10	23.933.397	23.966.965	-0,14
% Hombres	49,73	49,93	-0,40	49,22	49,29	-0,14
% Mujeres	50,27	50,07	0,39	50,78	50,71	0,13
Españoles	277.623	277.326	3,75	41.583.545	41.529.063	3,02
Hombres	277.623	277.326	4,83	20.341.666	20.322.848	3,62
Mujeres	137.002	137.013	2,5	21.241.879	21.206.215	2,36
% Hombres	140.621	140.223	1,13	-2,25	-2,58	0,63
% Mujeres	-2,42	-3,03	-1,33	2,25	2,58	-0,7
Extranjeros	44.404	46.373	-4,24	5.546.238	5.736.258	-3,31
Hombres	23.157	24.561	-5,71	2.854.720	2.975.508	-4,06
Mujeres	21.247	21.812	-2,60	2.691.518	2.760.750	-2,50
% Hombres	52,15	52,96	-1,53	51,47	51,87	-0,77
% Mujeres	47,85	47,04	1,72	48,53	48,13	0,83

Fuente: INE. 1 de enero de 2013 Padrón Municipal.

La pérdida de población en La Rioja entre 2012 y 2013 es levemente más acusado que con respecto al territorio español. Comparativamente entre hombres y mujeres, los hombres sufren una mayor pérdida en el caso riojano.

En el caso de la población extranjera, también se ha producido un incremento paulatino desde 2007. Sin embargo, en 2013 se produce una caída de aproximadamente un punto porcentual (aproximadamente 2.000 personas menos). Mientras que en el caso de la población española en La Rioja el crecimiento ha sido constante y consecutivo. Es posible que la pérdida de población en La Rioja esté fundamentada por el descenso de personas inmigrantes.

El descenso de la población riojana en 2013 se ha materializado en parte por el descenso de las personas inmigrantes.

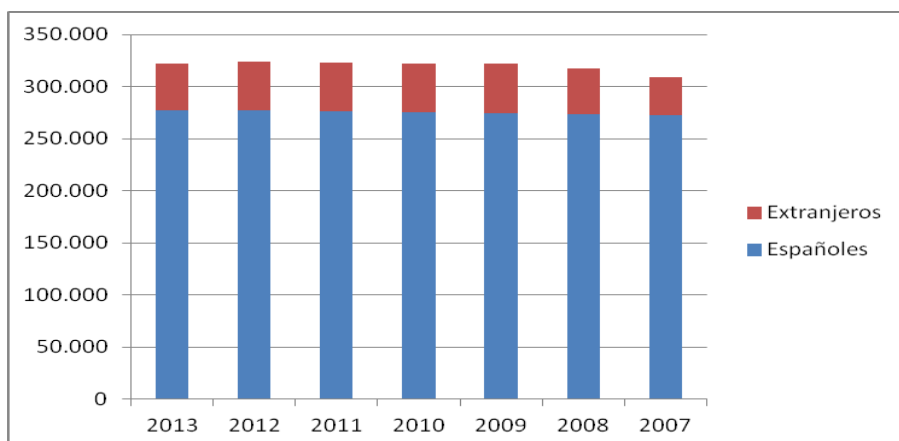
Tabla 5. Número de habitantes españoles/extranjeros La Rioja.

	2013	2012	2011	2010	2009	2008	2007
TOTAL LA RIOJA	322.027	323.609	322.955	322.415	321.702	317.501	308.968
Españoles	277.623	277.236	276.667	275.735	274.771	273.645	272.143
Extranjeros	44.404	46.373	46.288	46.680	46.931	43.856	36.825
% Extranjeros	13,79	14,33	14,33	14,48	14,59	13,81	11,92
ESPAÑA							
Españoles	41.583.545	41.529.063	41.439.006	41.273.297	41.097.136	40.889.060	40.681.183
Extranjeros	5.546.238	5.736.258	5.751.487	5.747.734	5.648.671	5.268.762	4.519.554
% Extranjeros	13,33	12,14	12,19	12,22	12,08	11,41	11,10

Fuente: INE.

La siguiente ilustración permite observar los valores anteriormente comentados. La población inmigrante ha ido ganando peso en este último período, sin embargo se observa una ligera bajada entre las anualidades de 2009-2011 y en 2013.

Gráfica 1. Número de habitantes españoles/extranjeros La Rioja.



Fuente: Elaboración propia. INE.

Se observa cómo el índice de envejecimiento ha descendido 5 puntos porcentuales entre 2007 y 2013 en La Rioja, mientras que en el caso de España el índice ha crecido en 3 puntos en ese mismo período. Sin embargo y pese a las diferencias de fluctuación, los valores del índice en el caso riojano son bastante superiores a los de la media española (Datos Población residente). Estos datos apuntan que el índice de envejecimiento de La Rioja es más alto que en el caso de España.

Tabla 6. Índice de envejecimiento (La Rioja y nacional).

Índice de envejecimiento	España	La Rioja
1 de enero de 2007	106,34	125,04
1 de enero de 2013	109,53	120,09

Fuente: INE.

En el período de análisis el índice de envejecimiento en La Rioja ha tenido una evolución decreciente. Sin embargo, pese a esta fluctuación el valor de este índice en La Rioja es superior al índice español (datos población residente).

En el caso de la mortalidad es significativo como prácticamente en todos los estratos que se presentan se observa un leve incremento del valor. Solo se produce una excepción y es en el caso de los hombres españoles cuyo dato presenta un levísimo descenso de 0,05 décimas.

Tabla 7. Índice de mortalidad España/La Rioja.

Mortalidad	España			La Rioja		
	Total	Hombres	Mujeres	Total	Hombres	Mujeres
1 de enero de 2007	8,47	8,93	8,03	9,11	9,72	8,49
1 de enero de 2012	8,58	8,88	8,29	9,44	10,07	8,82

Fuente: INE.

En términos generales, el índice de mortalidad ha subido levemente tanto en la región riojana como en la española.

1.2. Situación general de la economía.

⇒ PRODUCTO INTERIOR BRUTO (PIB)

En la siguiente tabla se puede observar cómo la variación en volumen del PIB presenta un mayor descenso en términos corrientes entre 2008 y 2009, tanto el caso riojano como en el territorio español. Este resultado es fruto del comienzo de la grave recesión que se inició en el conjunto del Estado.

Tabla 8. Evolución del Producto Interior Bruto (PIB). La Rioja y España.

A anualidad	PIB a precios de Mercado (p.m.)		PIB a p.m. (Variación en Volumen)	
	La Rioja	España	La Rioja	España
	Términos corrientes		Términos corrientes	
2008	8.275	1.087.788	--	--
2009	7.911	1.046.894	-4,5	-3,8
2010 (P)	7.974	1.045.620	0,3	-0,2
2011 (P)	7.986	1.046.327	0,9	0,1
2012 (A)	7.847	1.029.002	-2,0	-1,6

Fuente: Contabilidad Regional (Base 2008). INE.

(P): Estimación Provisional, A: Avance.
Unidades: Millones de Euros.

Entre 2010 y 2011 se produce un leve incremento, sin embargo entre 2011 y 2012 se agrava nuevamente la situación presentando un decrecimiento, más acusado en el caso de La Rioja que en España.

El PIB nacional sufre un descenso del -1.6% y estos resultados han afectado negativamente a la economía riojana. El decrecimiento más significativo se encuentra entre las anualidades de 2008 y 2009.

En el punto de partida de la siguiente tabla, todos los sectores de actividad a excepción de: información y comunicaciones; actividades inmobiliarias; administración pública y defensa; y las actividades artísticas, recreativas y de entretenimiento y agricultura; parten de unos valores negativos.

En las anualidades correspondientes a 2010 y 2011 prácticamente todos los valores se recuperan un poco. Con las primeras estimaciones de 2012 se observan grandes disparidades dependiendo del sector productivo que se trate, pero en términos generales continua un predominio de valores negativos.

Con respecto al VAB, sus valores se recuperan entre 2010 y 2011, pero siguiendo la tónica señalada con anterioridad en 2012 vuelve a experimentar una recaída.

El PIB per cápita es de 25.185 miles de euros, un 113% de la media nacional (España: 22.291 €/hab.).

La Rioja sigue manteniendo la quinta posición entre las comunidades autónomas con mayor PIB por habitante.

Tabla 9. Variación porcentual del PIB a precios de mercado y VAB por ramas de actividad

	2009 (P)	2010(P)	2011(P)	2012(1ªE)
LA RIOJA				
1.- Agricultura, ganadería, silvicultura y pesca	-0,5	0,7	12,7	4,6
2.- Industrias extrac.; industria manufactura.; suministro de energía...	-11,5	3,4	5,2	-4,3
- De las cuales: Industria manufacturera	-11,1	3,1	5,7	-5,4
3.- Construcción	-6,5	-13	-7,5	-7,4
4.- Comercio al por mayor y al por menor; rep. de vehículo de motor	-3,4	1,5	-1	-3,2
5.- Información y comunicaciones	0,9	13,7	2,5	-1,4
6.- Actividades financieras y de seguros	-5,6	-2,8	-6,8	1,9
7.- Actividades inmobiliarias	1,5	1	3,2	2
8.- Actividades profesionales, científicas y técnicas...	-5,6	-3,5	4,2	-3,1
9.- Administración pública y defensa; seguridad social obligatoria...	1,9	2,7	1,5	0,2
10.- Actividades artísticas, recreativas y de entretenimiento...	0,6	0,2	1,1	-0,1
Valor añadido bruto total (VAB)	-4,6	0	1,5	-2,2
Impuestos netos sobre los productos	-6,4	0,5	-5	-1
Producto Interior Bruto a precios de mercado (PIB a p.m)	-4,8	0	0,9	-2,1

Fuente: Contabilidad Regional (Base 2008). INE.

(P): Estimación Provisional, 1ªE: Primera estimación
Unidades: Miles de euros.

⇒ **ESTRUCTURA EMPRESARIAL**

En cuanto al número de empresas activas entre las anualidades de 2013 y 2012 se observa un decrecimiento en prácticamente todos los sectores tanto en La Rioja como en España, es inferior en nuestra CCAA en casi un punto. El sector cuyo decrecimiento es más pronunciado es construcción tanto en el tejido empresarial riojano como en el español.

En el caso de La Rioja se manifiesta un leve crecimiento en el sector del comercio y en el resto de servicios. Estos valores son más positivos comparativamente al caso español.

Tabla 10. Empresas activas por sector económico.

	2012	2013	Diferencia	% Var. 13/12
LA RIOJA				
Total	22.486	22.316	-170	-0,8
Industria	2.531	2.497	-34	-1,3
Construcción	3.447	3.194	-253	-7,3
Comercio	5.536	5.556	20	0,4
Resto de Servicios	10.972	11.069	97	0,9
ESPAÑA				
Total	3.199.617	3.146.570	-53.047	-1,7
Industria	214.992	206.585	-8.407	-3,9
Construcción	462.402	425.593	-36.809	-8,0
Comercio	773.657	765.379	-8.278	-1,1
Resto de Servicios	1.748.566	1.749.013	447	0,0

Fuente: indicadores de demografía empresarial. INE.

El sector cuyo decrecimiento es más pronunciado es construcción tanto en el tejido empresarial riojano como en el español. El sector de comercio y en el de resto de servicios presentan una leve recuperación.

Con respecto a los datos más actualizados hasta el momento referidos a 2011, la tasa de nacimientos en La Rioja es de un 7,4%, inferior a la experimentada en el caso español que es de un 8,2%. Sin embargo, en La Rioja (-0,9 %) se produce una tasa neta negativa inferior a la de España que tiene una tasa neta de un -1,3%. Sin embargo, con respecto a la tasa de muertes de empresas el total español es superior al riojano ascendiendo a un 9,4%, siendo casi un punto superior.

El sector con una mayor tasa de nacimientos es el denominado resto de servicios, al igual que ocurre en el caso nacional. Mientras que el sector que lidera el mayor número de muertes tanto en el caso riojano como en el español es el sector de la construcción.

Tabla 11. Stocks, nacimientos y muertes de empresas por sector económico

Año 2011	Total	Industria	Construcción	Comercio	Resto Servicios
LA RIOJA					
Stock	24.208	2.661	3.922	6.023	11.602
Nacimientos	1.792	82	258	453	999
Muertes	2.015	130	417	482	986
Tasa de nacimientos (%)	7,4	3,1	6,6	7,5	8,6
Tasa de muertes (%)	8,3	4,9	10,6	8,0	8,5
Tasa neta (%)	-0,9	-1,8	-4,1	-0,5	0,1
ESPAÑA					
Stock	3.514.894	232.035	530.529	857.014	1.895.316
Nacimientos	287.780	11.029	36.652	72.342	167.757
Muertes	332.114	16.588	57.043	76.342	182.141
Tasa de nacimientos (%)	8,2	4,8	6,9	8,4	8,9
Tasa de muertes (%)	9,4	7,1	10,8	8,9	9,6
Tasa neta (%)	-1,3	-2,4	-3,8	-0,5	-0,8

Fuente: indicadores de demografía empresarial. INE.

El tejido empresarial en La Rioja presenta un decrecimiento en prácticamente todos los sectores productivos, similar al experimentado en el caso español. El sector de la construcción es el sector que lidera el mayor número de muertes en el conjunto nacional.

El siguiente cuadro es significativo porque ilustra claramente el descenso en el número de empresas globales que se ha producido desde 2008 hasta 2013. A nivel regional tanto en valores absolutos como relativos el mayor decrecimiento se produce en la anualidad 2010/2011 y en el caso nacional entre 2008/2009.

Tabla 12. Empresas por CCAA, actividad principal y estrato de asalariados.

Unidades: Número de empresas.

	2013	2012	2011	2010	2009	2008
Total nacional						
Total	3.146.570	3.199.617	3.250.576	3.291.263	3.355.830	3.422.239
Variación interanual	-53.047	-50.959	-40.687	-64.567	-66.409	
% Variación interanual	-1,66%	-1,57%	-1,24%	-1,92%	-1,94%	
La Rioja						
Total	22.316	22.486	22.801	23.190	23.525	23.834
Variación interanual	-170	-315	-389	-335	-309	
% Variación interanual	-0,76%	-1,38%	-1,68%	-1,42%	-1,30%	

Fuente: indicadores de demografía empresarial. INE.

En el caso de los locales se ha producido el mismo proceso que en el caso anterior. Desde 2010 tanto en términos generales como en términos de la comunidad autónoma de La Rioja se ha producido un descenso paulatino anualidad tras anualidad.

Tabla 13. Locales por CCAA, actividad principal y estrato de personas asalariadas.

Unidades: Número de empresas.

	Total			
Anualidad	2013	2012	2011	2010
Total nacional				
Total	3.554.925	3.606.241	3.655.457	3.694.262
La Rioja				
Total	25.734	25.857	26.334	26.772

Fuente: indicadores de demografía empresarial. INE.

Como indica la siguiente tabla, en cualquiera de los sectores, las empresas sin personal asalariado son las más importantes en La Rioja. Seguidas de aquellas que tienen entre 1 y 2 personas asalariadas.

Esto indica que en términos generales la fotografía del tamaño de empresa prototípica en La Rioja es fiel a un modelo de empresa unipersonal o con un número pequeño de personal asalariado. En prácticamente todos los sectores existe una relación proporcional entre el número de empresas y el número de personas asalariadas, es decir, cuanto mayor es el número de personas asalariadas menor es el número de empresas.

Esta relación solo se rompe con el sector industrial, cuyos datos correspondientes a 2012 indican que se produce un incremento de empresas con 20 o más personas asalariadas con respecto a estratos anteriores.

Tabla 14. Empresas riojanas por sector en el año 2012.

	Total	Industria	Construcción	Comercio	Resto Servicios
La Rioja					
Sin asalariados	11.818	792	2.089	2.841	6.096
De 1 a 2 asalariados	6.234	615	823	1.743	3.053
De 3 a 5 asalariados	2.178	348	264	555	1.011
De 6 a 9 asalariados	1.049	252	130	233	434
De 10 a 19 asalariados	645	234	90	97	224
De 20 o más asalariados	562	290	51	67	154
TOTAL	22.486	2.531	3.447	5.536	10.972

Fuente: Doc. Indicadores Básicos de La Rioja 2013.

Atendiendo a la condición jurídica predominante en el sector empresarial riojano, con respecto a la anualidad de 2011 y 2012, solo las sociedades de responsabilidad limitada y organismos autónomos y otros presentan un crecimiento positivo, que en este segundo caso es de un 1%.

Globalmente la variación total en el número de empresas es de un -1,4%, y los dos sectores con una variación porcentual negativa son las sociedades anónimas y las personas físicas.

Tabla 15. Empresas riojanas según condición jurídica.

	2011	2012	12/11 % Var.
La Rioja			
Sociedades anónimas	812	790	-2,7
Sociedades de responsabilidad limitada	6.403	6.411	0,1
Sociedades colectivas	1	1	0,0
Comunidades de bienes	772	772	0,0
Sociedades cooperativas	170	169	-0,6
Asociaciones y otros tipos	2.706	2.684	-0,8
Organismos autónomos y otros	103	104	1,0
Personas físicas	11.834	11.555	-2,4
TOTAL	22.801	22.486	-1,4

Fuente: Directorio Central de Empresas a 1 de enero. INE.

El tamaño de empresa predominante en La Rioja es aquella de menos de 5 personas asalariadas, siendo aquellas sin personas asalariadas o unipersonales las más significativas. Con respecto al tipo de condición jurídica, solo las sociedades de responsabilidad limitada y organismos autónomos y otros han presentado un crecimiento positivo entre 2011 y 2012.

Con respecto al volumen de exportaciones e importaciones, en las anualidades de 2011 y 2012 en el caso de La Rioja y España se observan importantes diferencias. Principalmente, el porcentaje de variación entre las importaciones y las exportaciones en la Rioja es negativo en prácticamente todos los sectores. En el caso específico de las importaciones, solo presentan valores positivos el sector de los alimentos y el de semimanufacturas. En el caso de las exportaciones, esto ocurre únicamente el sector de los alimentos y con un margen muy reducido de un 1,2%.

Sin embargo en el caso de España, la variación es ligeramente más positiva, principalmente en el caso de las importaciones.

Tabla 16. Exportaciones e importaciones por sectores económicos.

LA RIOJA						
	2012	2012		Export.	Import.	Export.
	Export.	% Part.	Import.	% Part.	%Var. 12/11	
Alimentos	578.285	39,3	326.323	32,9	1,5	1,2
Productos Energéticos	4.904	0,3	4.292	0,4	-7,4	-15,1
Materias Primas	10.842	0,7	40.987	4,1	-9,3	-3,0
Semimanufacturas	342.050	23,2	340.807	34,3	4,4	-14,3
Bienes de Equipo	238.768	16,2	116.220	11,7	-3,0	-19,9
Sector del Automóvil	30.938	2,1	23.808	2,4	-28,1	-37,7
Bienes de Consumo Duradero	27.118	1,8	7.012	0,7	-37,3	-31,6
Manufacturas de Consumo	239.552	16,3	132.845	13,4	-1,2	-16,7
Otras Mercancías	436	0,0	558	0,1	-32,9	-46,8
TOTAL SECTORES	1.472.894	100,0	992.852	100,0	-1,1	-11,5
ESPAÑA						
Alimentos	33.970.107	15,3	27.870.892	11,0	9,4	1,5
Productos Energéticos	16.444.922	7,4	61.948.643	24,4	21,8	9,8
Materias Primas	5.897.215	2,6	9.971.898	3,9	0,0	-10,1
Semimanufacturas	56.857.360	25,5	55.294.166	21,8	1,4	-6,0
Bienes de Equipo	43.732.717	19,6	42.233.298	16,7	-0,3	-10,2
Sector del Automóvil	30.596.637	13,7	23.282.051	9,2	-8,1	-13,8
Bienes de Consumo Duradero	3.477.548	1,6	5.597.422	2,2	-6,1	-14,1
Manufacturas de Consumo	18.747.878	8,4	25.057.885	9,9	3,1	-6,7
Otras Mercancías	12.919.511	5,8	2.144.994	0,8	33,7	9,4
TOTAL SECTORES	222.643.894	100,0	253.401.249	100,0	3,4	-3,7

Unidad: Euros.

Fuente: Doc. Indicadores Básicos de La Rioja 2013.

La Rioja presenta valores muy negativos entre 2011 y 2012 en el porcentaje de evolución de las exportaciones y las importaciones. Aunque es importante precisar que la tasa de cobertura alcanzó el 148,3%, muy por encima de la registrada en el conjunto de España (87,9%). En cuanto a las mayores tasas de cobertura a lo largo de 2012, se localizan en Extremadura (175,0%), Navarra (165,4%), Cantabria (155,8%) y La Rioja (148,3%).

1.3. Debilidades, amenazas, fortalezas y oportunidades.

Debilidades	Amenazas
<ul style="list-style-type: none"> - Crecimiento paulatino de la población desde 2007 pero 2013 es el año en el que se empieza a perder número de habitantes. - El descenso de la población riojana en 2013 se ha materializado en parte por el descenso de las personas inmigrantes. - La pérdida de población en La Rioja entre 2012 y 2013 es levemente más acusado que con respecto al territorio español. Comparativamente entre hombres y mujeres, los hombres sufren una mayor pérdida en el caso riojano. - La población riojana empieza a mostrar primeros síntomas de envejecimiento. - El índice de envejecimiento es superior al dato español. - El decrecimiento económico en La Rioja ha estado acompasado con la situación económica nacional. Los peores valores alcanzados se encuentran entre las anualidades de 2008 y 2009. - El tejido empresarial en La Rioja presenta un decrecimiento en prácticamente todos los sectores productivos. El cuyo decrecimiento es más pronunciado es el sector de la construcción (DIRCE). - Descenso en el número de empresas globales producido desde 2008 hasta 2013. - La Rioja presenta valores muy negativos entre 2011 y 2012 en el porcentaje de evolución de las exportaciones y las importaciones. - En La Rioja se produce una tasa neta negativa de empresas datos del 2011, es decir, el número de muertes es superior al número de nacimientos. 	<ul style="list-style-type: none"> - Existe cierto riesgo de que la emigración afecte al volumen de población de la Comunidad ante la dificultad para retener el talento joven. - Amenaza de despoblamiento debido principalmente al descenso de las personas inmigrantes. - El crecimiento del PIB en términos nacionales ha sido prácticamente nulo entre 2007 y 2013 y existe un claro riesgo de contagio de estos resultados y de que afecten negativamente a la economía riojana. - El tejido empresarial en España experimenta un decrecimiento en prácticamente todos los sectores y existe un riesgo real que dificulte el crecimiento en La Rioja. - Reducido desarrollo del tejido empresarial que dificulta el desarrollo económico de La Rioja.
Fortalezas	Oportunidades
<ul style="list-style-type: none"> - Actualmente, el estrato de población con mayor peso en La Rioja es el que agrupa a las personas entre los 15 y los 44 años (población joven). - No todos los sectores productivos registran una evolución negativa en sus valores de crecimiento. El sector del comercio y resto de servicios presentan una leve recuperación entre 2012 y 2013. - La evolución productiva en La Rioja presenta mejores valores que la evolución general en España. - El mayor crecimiento se ha experimentado entre el colectivo de autónomos/as. 	<ul style="list-style-type: none"> - Hasta 2012 la población ha presentado un crecimiento paulatino (2013 puede ser un dato aislado). - Creciente apoyo para el impulso, fortalecimiento y consolidación de los beneficios fiscales para los/as emprendedores a nivel nacional. Desarrollo de facilidades para la generación de un proyecto empresarial. - Expectativas de moderado crecimiento para los principales indicadores económicos regionales y nacionales.

2. Situación general del mercado de trabajo.

2.1. Evolución Población Activa.

Entre el año 2004 y el año 2006 se produce un incremento de aproximadamente 20.000 personas que se enmarcan dentro de la población activa de La Rioja. Los valores de 2006 prácticamente se mantienen e incluso se incrementan levemente en los años consecutivos. No obstante es significativo como a partir de 2009 se produce un descenso paulatino de la población activa, alcanzando su mayor pico en 2013, concretamente en el primer trimestre de este año. Este descenso puede ser fruto de la evolución económica negativa que ha inducido a la pérdida de población, principalmente de población inmigrante, como se ha señalado en el epígrafe anterior.

Tabla 17. Evolución población activa.

	EPA TOTAL LA RIOJA			
	1 T	2 T	3 T	IV T
2000	114.500	117.200	117.400	119.400
2001	116.300	115.300	117.800	119.800
2002	122.700	125.200	125.900	124.000
2003	127.300	128.400	132.100	129.200
2004	132.300	133.800	136.900	140.600
2005	145.200	151.100	150.300	153.700
2006	152.600	152.700	153.000	154.700
2007	154.200	154.000	152.500	157.700
2008	157.100	158.800	160.300	160.100
2009	160.500	160.900	159.000	158.600
2010	156.100	156.900	159.100	155.900
2011	156.100	155.300	159.100	156.000
2012	154.400	155.700	152.200	149.500
2013	147.000	147.500	151.500	153.300

Fuente: INE: EPA Observatorio para el Empleo de La Rioja.

Hasta 2009 aproximadamente se produce un crecimiento paulatino de la población activa. A partir de ese año los valores empiezan a descender, debido en parte a la emigración y pérdida de inmigración consecuencia de las dificultades económicas. Como avance para el próximo período en el IV trimestre de 2013 la población activa vuelve a incrementarse ligeramente.

El siguiente cuadro reproduce las conclusiones extraídas con anterioridad mostrando los valores en función de la variación entre trimestres.

El mayor incremento positivo de población activa se produce entre el primer y el segundo trimestre de 2005, aunque es preciso especificar que estos resultados estén condicionados por los cambios que se han experimentado en la EPA.

Mientras que en el caso inverso, la mayor variación negativa se encuentra entre el segundo y el tercer trimestre de 2012.

Tabla 18. Evolución intertrimestral población activa (EPA).

	Incremento entre trimestres			
	1 T	2 T	3 T	4 T
2000	-600	2.700	200	2.000
2001	-3.100	-1.000	2.500	2.000
2002	2.900	2.500	700	-1.900
2003	3.300	1.100	3.700	-2.900
2004	3.100	1.500	3.100	3.700
2005	4.600	5.900	-800	3.400
2006	-1.100	100	300	1.700
2007	-500	-200	-1.500	5.200
2008	-600	1.700	1.500	-200
2009	400	400	-1.900	-400
2010	-2.500	800	2.200	-3.200
2011	200	-800	3.800	-3.100
2012	-1.600	1.300	-3.500	-2.700
2013	-2.500	500	4.000	1.800

Fuente: Observatorio para el Empleo de La Rioja.

Con respecto al incremento interanual entre 2000 y 2013, 2005 se posiciona como el año más positivo (aunque es preciso recordar los cambios que se han producido en esta anualidad comentados con anterioridad), mientras que a partir de 2010 el incremento se revierte en valores negativos en prácticamente todos los trimestres tratados.

Tabla 19. Incremento interanual población activa (EPA).

	Incremento interanual			
	1 T	2 T	3 T	4 T
2000				
2001	1.800	-1.900	400	400
2002	6.400	9.900	8.100	4.200
2003	4.600	3.200	6.200	5.200
2004	5.000	5.400	4.800	11.400
2005	12.900	17.300	13.400	13.100
2006	7.400	1.600	2.700	1.000
2007	1.600	1.300	-500	3.000
2008	2.900	4.800	7.800	2.400
2009	3.400	2.100	-1.300	-1.500
2010	-4.400	-4.000	100	-2.700
2011		-1.600		100
2012	-1.700	400	-6.900	-6.500
2013	-7.400	-8.200	-700	3.800

Fuente: Observatorio para el Empleo de La Rioja.

2.2 Evolución para registrado.

PARO REGISTRADO SEPE.

Como se puede observar en la tabla que viene a continuación relativa a la evolución del paro registrado en La Rioja, el incremento notable en el número de personas paradas se produce entre la anualidad correspondiente de 2008 y 2009. A partir de esta fecha se produce un incremento paulatino y entre 2011 y 2012 se vuelve a producir un aumento de 3000 personas.

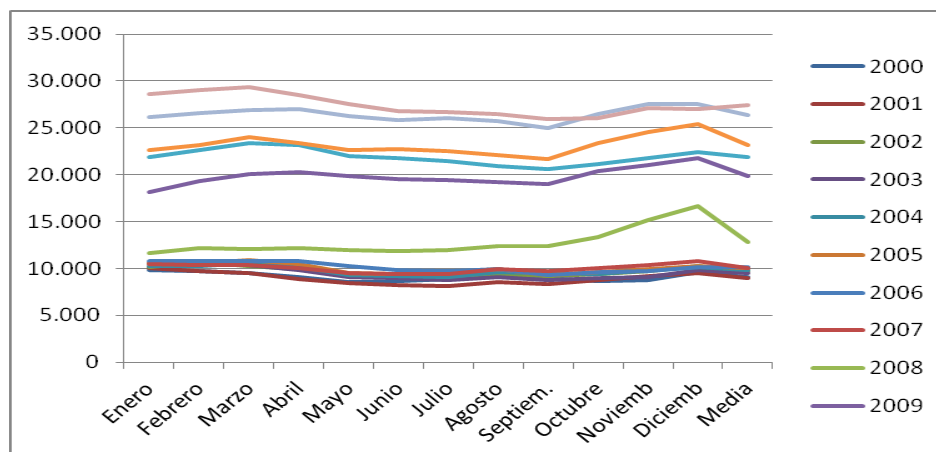
Y como indican los valores de la tabla, es el año 2013 en el que se produce una media de personas desempleadas más elevada con respecto al resto de anualidades, situada en 27.444 personas.

Tabla 20. Evolución paro registrado total de La Rioja.

	Enero	Febrero	Marzo	Abril	Mayo	Junio	Julio	Agosto	Septiem.	Octubre	Noviemb	Diciemb	Media
2000	9.806	9.705	9.485	9.067	8.590	8.677	8.876	9.272	9.027	8.670	8.752	9.564	9.124
2001	9.993	9.770	9.493	8.873	8.437	8.257	8.125	8.519	8.371	8.773	9.204	9.524	8.945
2002	10.130	10.691	10.219	9.964	9.374	9.210	9.144	9.413	9.181	9.377	9.680	10.252	9.720
2003	10.587	10.646	10.396	9.802	9.036	9.016	8.807	9.043	8.814	8.940	9.066	9.778	9.494
2004	10.285	10.284	10.534	10.134	9.312	9.206	9.130	9.601	9.464	9.420	9.812	10.177	9.780
2005	10.553	10.569	10.862	10.450	9.560	9.433	9.598	9.896	9.277	9.597	9.928	10.279	10.000
2006	10.804	10.823	10.810	10.756	10.301	9.790	9.754	9.899	9.345	9.631	9.766	10.154	10.153
2007	10.461	10.415	10.318	10.089	9.491	9.379	9.399	9.935	9.672	9.994	10.356	10.753	10.022
2008	11.599	12.128	12.030	12.138	11.924	11.879	11.997	12.357	12.386	13.364	15.209	16.671	12.807
2009	18.152	19.297	20.113	20.318	19.852	19.574	19.414	19.205	18.957	20.354	21.022	21.747	19.834
2010	21.856	22.633	23.365	23.221	22.033	21.794	21.485	20.940	20.584	21.144	21.770	22.406	21.936
2011	22.661	23.221	24.074	23.339	22.655	22.749	22.546	22.144	21.693	23.357	24.560	25.381	23.198
2012	26.200	26.530	26.856	26.981	26.249	25.852	26.039	25.782	24.977	26.443	27.520	27.577	26.417
2013	28.613	29.067	29.371	28.548	27.519	26.840	26.675	26.515	25.915	26.101	27.138	27.024	27.444

Fuente: SEPE Observatorio para el Empleo de La Rioja.

Gráfica 2. Gráfico evolución paro registrado total de La Rioja.



Fuente: Elaboración propia. Observatorio para el Empleo de La Rioja.

2008 es el año en el que se produce un incremento notable en el número de personas desempleadas y a partir de esta anualidad los niveles de desempleo que se registran son muy elevados. En 2013 se vuelven a registrar valores récord en cuanto al número de personas paradas.

La siguiente tabla relativa a la evolución de la tasa de paro, refleja claramente los valores vistos con anterioridad. Es a partir de 2008 cuando el porcentaje relativo a la evolución de la tasa de paro registrado asciende a más de 10 puntos porcentuales en todos los meses a partir de diciembre de este año.

En cuanto a los valores más negativos, estos se sitúan entre noviembre de 2012 y julio de 2013 con porcentajes oscilantes entre el 18 y el 19%.

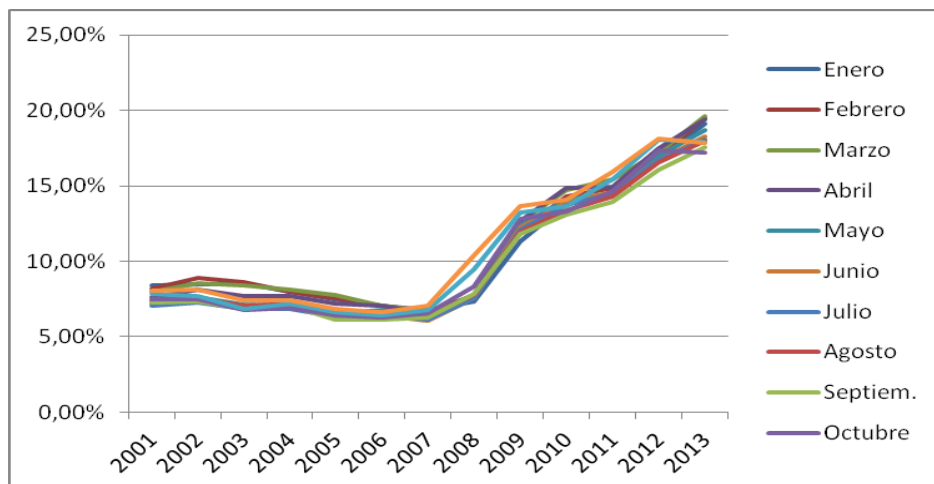
Tabla 21. Evolución tasa paro registrado total de La Rioja.

	Enero	Febrero	Marzo	Abril	Mayo	Junio	Julio	Agosto	Septiem.	Octubre	Noviemb	Diciemb
2001	8,37%	8,18%	7,95%	7,63%	7,25%	7,10%	7,05%	7,39%	7,26%	7,45%	7,81%	8,08%
2002	8,46%	8,92%	8,53%	8,12%	7,64%	7,51%	7,30%	7,52%	7,33%	7,45%	7,69%	8,14%
2003	8,54%	8,59%	8,38%	7,70%	7,10%	7,08%	6,86%	7,04%	6,86%	6,77%	6,86%	7,40%
2004	7,96%	7,96%	8,15%	7,66%	7,04%	6,96%	6,82%	7,18%	7,07%	6,88%	7,16%	7,43%
2005	7,51%	7,52%	7,73%	7,20%	6,58%	6,50%	6,35%	6,55%	6,14%	6,39%	6,61%	6,84%
2006	7,03%	7,04%	7,03%	7,05%	6,75%	6,42%	6,39%	6,48%	6,12%	6,29%	6,38%	6,64%
2007	6,76%	6,73%	6,67%	6,54%	6,15%	6,08%	6,10%	6,45%	6,28%	6,55%	6,79%	7,05%
2008	7,36%	7,69%	7,63%	7,73%	7,59%	7,56%	7,55%	7,78%	7,80%	8,34%	9,49%	10,40%
2009	11,34%	12,05%	12,56%	12,66%	12,37%	12,20%	12,07%	11,94%	11,78%	12,80%	13,22%	13,68%
2010	13,78%	14,27%	14,73%	14,88%	14,11%	13,96%	13,69%	13,35%	13,12%	13,29%	13,68%	14,08%
2011	14,54%	14,89%	15,44%	14,95%	14,51%	14,57%	14,52%	14,26%	13,97%	14,68%	15,44%	15,95%
2012	16,79%	17,01%	17,22%	17,47%	17,00%	16,74%	16,72%	16,56%	16,04%	17,37%	18,08%	18,12%
2013	19,14%	19,44%	19,65%	19,42%	18,72%	18,26%	18,08%	17,98%	17,57%	17,23%	17,91%	17,84%

Fuente: Elaboración propia. Observatorio para el Empleo de La Rioja.

Aunque en la siguiente figura no se aprecien bien las cantidades exactas expuestas en la tabla anterior, es muy ilustrativo cómo a partir de 2008 los porcentajes de desempleo experimentan un elevado incremento hasta finales de 2013.

Gráfica 3. Gráfico evolución tasa paro registrado total de La Rioja.



Fuente: Elaboración propia. Observatorio para el Empleo de La Rioja.

En la siguiente tabla se puede ver claramente que los niveles de desempleo en La Rioja son inferiores desde 2001 (fecha de referencia) con respecto a los presentados en España.

La Rioja presenta una tasa de desempleo inferior a la registrada en la media española.

La mayor diferencia se presenta en octubre de 2010 con un porcentaje de 4,38%.

Tabla 22. Evolución diferencial de la tasa de desempleo de La Rioja con el conjunto de España.

	Enero	Feb	Marzo	Abril	Mayo	Junio	Julio	Agos.	Sept	Oct.	Nov.	Dic.
2001	2,75	2,75	2,92	3,09	3,40	3,24	3,19	3,09	3,28	3,24	3,12	2,86
2002	2,89	2,83	2,86	3,03	3,20	3,12	3,19	3,10	3,40	3,45	3,49	3,09
2003	2,94	2,87	2,98	3,25	3,49	3,43	3,41	3,34	3,63	3,88	4,02	3,68
2004	3,31	3,24	2,86	3,21	3,47	3,37	3,20	3,03	3,13	3,35	3,28	2,97
2005	3,14	3,07	2,76	2,98	3,16	3,09	3,19	3,14	3,52	3,41	3,39	3,20
2006	3,24	3,21	3,12	2,68	2,64	2,77	2,69	2,73	3,01	2,91	2,96	2,70
2007	2,79	2,78	2,77	2,68	2,84	2,88	2,80	2,72	2,84	2,63	2,60	2,50
2008	2,74	2,64	2,64	2,63	2,83	3,03	3,09	3,31	3,71	3,94	3,54	3,24
2009	3,09	3,04	3,07	3,12	3,30	3,24	3,29	3,79	4,29	3,76	3,60	3,39
2010	3,84	3,71	3,41	3,13	3,56	3,35	3,21	3,82	4,26	4,38	4,09	3,65
2011	3,78	3,71	3,31	3,56	3,65	3,30	3,12	3,60	4,30	4,17	3,67	3,16
2012	3,13	3,41	3,37	3,09	3,43	3,26	3,13	3,46	4,32	3,55	3,17	2,87
2013	2,59	2,55	2,32	2,43	2,70	2,60	2,56	2,67	3,19	3,94	3,25	2,85

Fuente: Observatorio para el Empleo de La Rioja.

Entre diciembre 2012 y diciembre 2013 se ha producido un descenso del número de personas paradas registradas muy leve tanto en el caso riojano como en el español.

En cuanto a las diferencias por sexo en el número de personas paradas registradas, la característica destacable es que el descenso más pronunciado se produce en el caso de los hombres, con valores similares en ambos territorios entorno al -5% entre diciembre del año 2013 y 2012.

Sin embargo, en el caso de las mujeres el porcentaje de paradas experimenta un incremento del 1,24% y en España este porcentaje es de -1,40% en este mismo período.

Tanto a nivel nacional como a nivel riojano se ha producido un leve descenso en términos absolutos de la cifra de personas paradas. En el caso español el descenso se sitúa en un -3,04% mientras que en La Rioja el valor es de -2,01%.

En el caso de los hombres los valores presentados entre diciembre de 2012 y diciembre 2013 indican que en ambos casos se ha producido un descenso de personas paradas entorno al 5%. Sin embargo, las mujeres riojanas experimentan una evolución positiva con respecto a las mujeres en el territorio español que han experimentado una evolución negativa.

Se perciben diferencias en cuanto a la variación en el número de personas desempleadas nacionales y extranjeras. En La Rioja se produce un ligero incremento de un 1,15% del porcentaje de personas desempleadas nacionales, mientras que en la totalidad de España se manifiesta un descenso del -2,15%.

En ambos territorios existe una disminución del número de personas extranjeras paradas, pero existe un porcentaje mayor en La Rioja (-12,76%) frente al de España (-9,20%). El peso de las personas paradas de nacionalidad extranjera es superior en La Rioja que en España: más de ocho puntos.

Tanto en La Rioja como en España el descenso de personas extranjeras paradas presenta valores similares en ambos territorios. En el caso riojano el número de personas paradas de nacionalidad española incrementa su porcentaje levemente.

Tabla 23. Informe mercado de trabajo, paro registrado, contratación y afiliación media seguridad social.

A anualidad 2013. Gobierno de La Rioja.

Diciembre 2012 / Diciembre 2013	La Rioja	Nacional
Cifras absolutas personas paradas	27.024	4.701.338
Variación cifras absolutas	-553	-147.385
Porcentaje de variación	-2,01%	-3,04%
Nacionales número	21.566	4.145.610
Nacionales incremento	245	-91.063
Nacionales % Incremento	1,15%	-2,15%
Personas Extranjeras número	5.458	555.728
Personas Extranjeras incremento	-798	-56.322
Personas Extranjeras % incremento	-12,76%	-9,20%
Peso personas Extranjeras número personas paradas totales	20,20%	11,82%
Mujeres número	13.495	2.406.626
Mujeres incremento	165	-34.190
Mujeres % incremento	1,24%	-1,40%
Hombres número	13.529	2.294.712
Hombres Incremento	-718	-113.195
Hombres % incremento	-5,04%	-4,70%

Fuente: SEPE. Observatorio para el Empleo de La Rioja.

Tomando como referencia los valores correspondientes a diciembre de 2013, en la siguiente tabla se indica que en términos absolutos el número de personas desempleadas en hombres y en mujeres es bastante similar entorno a las 13.500 personas (con un peso de 49,94 en el caso de las mujeres y 50,06 en los hombres).

Sin embargo, existen diferencias con respecto al peso del número de personas desempleadas en función del sector productivo. Mayoritariamente las mujeres se concentran en el sector servicios (concretamente 7 de cada 10 mujeres) y en segundo lugar en el sector industrial. En el caso de los hombres, pese a que el sector servicios es el que más desempleados hombres agrupa, el resto de sectores cuentan con valores similares de desempleados sin destacar ninguno especialmente.

En La Rioja el desempleo tanto femenino como masculino se centra principalmente en el sector servicios. Sin embargo mientras que el desempleo en las mujeres se centra principalmente en este sector en el caso de los hombres existe una presencia de desempleados más o menos similar entre el resto de sectores.

Tabla 24. Evolución desempleo en el mes por sector y sexo en diciembre de 2013.

	Agricultura	Industria	Construcción	Servicios	Sin Empleo Anterior	Total
Hombres						
Nº desempleados	2.441	2.997	2.738	4.970	383	13.529
Δ Intermensual	-116	116	148	59	-50	157
Δ % Intermensual	-4,54%	4,03%	5,71%	1,20%	-11,55%	1,17%
Mujeres						
Nº desempleados	515	2.388	353	9.139	1.100	13.495
Δ Intermensual	-8	52	8	-242	-81	-271
Δ % Intermensual	-1,53%	2,23%	2,32%	-2,58%	-6,86%	-1,97%

Fuente: SEPE Observatorio para el Empleo de La Rioja.

En cuanto a la evolución del desempleo por parte de la población inmigrante, entre 2007 y 2012 se ha manifestado una tendencia creciente.

Con respecto al porcentaje de desempleo de la población inmigrante sobre el total regional es muy significativo como desde 2009 hasta 2012 este porcentaje es superior al 25%. En 2013 presenta una leve disminución situándose entorno al 22%.

Tabla 25. Evolución desempleo en el mes por nacionalidad.

Enero								
Año	2006	2007	2008	2009	2010	2011	2012	2013
Personas Extranjeras	1.644	1.550	2.340	4.650	5.622	5.925	6.626	6.212
Variación absoluta	65	40	238	357	70	-53	126	-44
Variación relativa	4,12%	2,65%	11,32%	8,32%	1,26%	-0,89%	1,94%	-0,70%
% desempleo sobre el total regional	15,22%	14,82%	20,17%	25,62%	25,72%	26,15%	25,29%	21,71%

Fuente: SEPE. Elaboración propia. Observatorio para el Empleo de La Rioja.

DATOS EPA.

En cuanto al número de personas desempleadas y el nivel formativo en todos los estratos señalados en la siguiente tabla, el número de personas desempleadas con estudios básicos sin ESO es el grupo más significativo, representando casi el 64% del total. Y en segundo lugar, el grupo más numeroso es el de estudios de ESO o Graduado Escolar, concentrando a casi el 11% de la población desempleada.

Estos datos apuntan a que prácticamente el 75% de la población desempleada tiene estudios básicos o primarios, mientras que el 25% restante cuenta con estudios superiores.

Parece que los valores de desempleo afectan, en mayor medida, a aquellas personas con estudios básicos. Solo un 25% de la población desempleada tiene estudios superiores.

Es significativo señalar como en el caso de la población inmigrante el porcentaje de personas desempleadas con estudios básicos sin titulación asciende a un 96% del total.

En el caso de la población inmigrante desempleada, el 96% del total cuenta con estudios básicos sin titulación.

En cuanto a las diferencias entre hombres y mujeres desempleados, la principal de ellas estriba en el hecho de que, en general, las mujeres cuentan con un mayor grado de formación superior. Entre las desempleadas existe **más de un 12% con titulación universitaria, más del doble que en el caso de los hombres con el mismo nivel de formación.**

Tabla 26. Paro registrado por sexo, nacionalidad, según nivel formativo de la persona.

	Total		Hombres		Mujeres		Españoles		Extranjeros	
	27.024	100%	13.529	50,06%	13.495	49,94%	21.566	79,80%	5.458	20,20%
Sin Estudios	18	0,07%	9	0,07%	9	0,07%	6	0,03%	12	0,22%
Básicos sin Eso	17.224	63,74%	9.616	71,08%	7.608	56,38%	11.979	55,55%	5.245	96,10%
Eso o Graduado Escolar	2.910	10,77%	1.396	10,32%	1.514	11,22%	2.854	13,23%	56	1,03%
Grado Medio FP	1.592	5,89%	584	4,32%	1.008	7,47%	1.560	7,23%	32	0,59%
Bachillerato	1.136	4,20%	474	3,50%	662	4,91%	1.074	4,98%	62	1,14%
Grado Superior FP	1.667	6,17%	641	4,74%	1.026	7,60%	1.646	7,63%	21	0,38%
Universitarios	2.477	9,17%	809	5,98%	1.668	12,36%	2.447	11,35%	30	0,55%

Fuente: SEPE Elaboración propia. Observatorio para el Empleo de La Rioja 2013.

Otra cuestión muy importante que es preciso tener en cuenta en el actual contexto de crisis económica es cómo éste está afectando a las personas desempleadas de larga duración y a los parados menores de 25 años (grupos que serán tratados con mayor detenimiento en el apartado 3). Con los datos del último trimestre de 2013 las personas que llevan desempleadas entre 6 y 11 meses alcanzan el 15,5% del total, mientras que aquellas que están en paro desde hace más de un año suponen un 53,6%.

En cuanto a las personas jóvenes es sumamente preocupante el dato relativo a la tasa de paro que se sitúa en un 48,4% del total de personas paradas.

Tabla 27. Datos de paro IV TR 2013.

	IV TR 2013
Tasa de paro total	20,1
Personas paradas de entre 6 y 11 meses %	15,5
Personas paradas de larga duración (1 y más años) % sobre el total de personas paradas	53,6
Personas paradas menores de 25 años (% sobre el total de personas paradas)	14,2
Tasa de paro jóvenes (%)	48,4

Fuente: EPA Elaboración propia. Observatorio para el Empleo de La Rioja 2013.

A finales de 2013 se producen elevadas tasas de desempleo juvenil. Y las personas paradas de larga duración (1 año y más) son el grueso de las personas paradas totales.

Atendiendo a los datos tratados anteriormente, pero observándolos desde la perspectiva comparada de los datos interanuales y con respecto a los valores que se han producido en España se destaca lo siguiente.

En términos generales, los datos interanuales entre 2013 y 2012 de España y La Rioja, no presentan una mejora sustancial. La Rioja presenta una evolución más negativa en cuanto a los valores del año anterior y comparativamente a España. Quizás lo más significativo es el elevado incremento en la tasa de paro de las personas jóvenes entre ambas anualidades, que ha sido sustancialmente superior a la española.

Los datos de La Rioja aún siendo negativos son algo mejores que los datos de España en cuanto a los valores de las personas paradas de larga duración.

Tabla 28. Tasa de paro 2013/2012.

	Δ (IVT13/IIIT13)		Δ (IV2012/IVT13)	
	España	La Rioja	España	La Rioja
Personas paradas de entre 6 y 11 meses (%)	-2,0	-1,8	-2,5	-3,1
Personas paradas de larga duración (1 y + años) (% sobre el total de personas paradas)	2,3	1,7	5,9	3,2
Tasa paro total %	0,1	0,2	0	1,3
Tasa de paro personas jóvenes %	0,7	1,1	-0,1	12,1

Fuente: EPA Elaboración propia. Observatorio para el Empleo de La Rioja 2013. Datos EPA.

Elevado incremento interanual de la tasa de paro juvenil en La Rioja. Incremento continuo de los parados de larga duración tanto en España como en La Rioja.

Centrándonos específicamente en la casuística de la población parada por rangos de edad y atendiendo a los valores registrados en el último trimestre desde el año 2010 hasta el 2013 se destaca que los mayores porcentajes de tasa de paro se centran principalmente entre las personas menores de 24 años. Es decir, desde 2010 la tasa de paro entre la población joven son los más altos. El año 2012 es el que presenta los valores más negativos en este sentido, aunque no se presentan grandes desviaciones.

También es importante destacar cómo ha ido incrementando la tasa de desempleo entre las personas mayores de 55 años alcanzando valores cercanos al 20%.

Tabla 29. Tasa de paro por edad (Paro registrado/ Población Activa).

Tasa Rango de Edad	IVTR 2010	IV 2011	IV2012	IV2013
16-19 años	33,0	31,0	35,6	17,8
20-24 años	23,0	23,0	29,3	24,5
25-34 años	14,4	15,2	17,9	16,9
35-44 años	13,1	14,8	16,7	16,1
45-54 años	11,9	13,9	16,9	16,9
Más de 55 años	13,8	17,2	19,5	19,7
Personas menores de 25 años	24,8	24,4	30,4	23,1
Personas mayores de 45 años	12,6	15,0	17,8	18,0

Fuente: SEPE Paro registrado/ EPA Población activa Elaboración propia.
Observatorio para el Empleo de La Rioja 2013.

La evolución del peso del desempleo juvenil es muy preocupante desde 2010. Se ha producido un incremento agresivo afectando principalmente a las personas menores de 24 años. Por otro lado las personas mayores de 55 años han experimentado un crecimiento paulatino de sus tasas de paro hasta agrupar casi un 20% de personas desempleadas en 2013.

2.3. Características de la contratación.

Con respecto al tipo de contrato lo más significativo de este apartado es el descenso producido en el número de contratos con carácter indefinido. Desde 2007 se ha producido una pérdida importante en este tipo de contratos, entre 2008 y 2009 se produjo el mayor descenso (5000 contratos de esta clase). En 2013 se alcanza el valor más negativo comparativamente a todo el período.

Con respecto al total de la población acumulada es significativo que entre 2009-2013 se produce un incremento.

En el caso de los contratos temporales, tanto el año de partida (2007) y el último del período (2013) coinciden en un número aproximado de contratos de este tipo 104.975 y 104.683 respectivamente. También se experimenta un descenso muy importante entre 2008 y 2009 de aproximadamente 10.000 contratos con carácter temporal. Sin embargo a partir de 2010 se produce un incremento progresivo hasta llegar a valores similares de los de partida en 2007.

Tabla 30. Evolución contratación acumulada por tipología.

Tipología	Año	Total
INDEFINIDO	2007	15.592
	2008	12.187
	2009	7.598
	2010	7.622
	2011	6.938
	2012	9.343
	2013	6.704
TEMPORAL	2007	104.975
	2008	97.941
	2009	87.141
	2010	94.942
	2011	96.485
	2012	95.971
	2013	104.683
TOTAL	2007	120.567
	2008	110.128
	2009	94.739
	2010	102.564
	2011	103.423
	2012	105.314
	2013	111.387

Fuente: Observatorio para el Empleo de La Rioja.

Desde 2007 se ha producido una pérdida importante en el número de contratos con carácter indefinido, 2013 presenta los peores resultados. En el caso de los contratos temporales se han producido mayores variaciones, pero en 2010 se inicia un período de recuperación hasta alcanzar en 2013 valores similares a los de 2007.

En cuanto a los tipos de jornada, el número de contratos con una jornada completa han ido descendiendo desde 2007. Como ocurre en el caso anterior, entre 2008 y 2009 se produce la pérdida más importante de este tipo de contratos, y entre 2010/2009 y 2013/2012 se recuperan considerablemente los valores con respecto a períodos anteriores.

En el caso de los contratos a tiempo parcial, éstos experimentan un incremento progresivo desde 2008, alcanzando los mejores resultados del período entre 2012 y 2013.

Finalmente con respecto a los contratos con una tipología fija-discontinua se observa que el año 2007 es el año con unos mejores valores en este sentido. Sin embargo entre 2008 y 2013 el número de contratos desciende de 661 a 524.

Tabla 31. Evolución contratación acumulada por tipología.

	Año	Total
COMPLETA	2007	97.604
	2008	87.857
	2009	72.088
	2010	76.803
	2011	75.514
	2012	73.601
	2013	79.076
PARCIAL	2007	22.192
	2008	21.610
	2009	22.127
	2010	25.181
	2011	27.339
	2012	31.053
	2013	31.745
FIJO DISCONTINUA	2007	771
	2008	661
	2009	524
	2010	580
	2011	570
	2012	660
	2013	566
TOTAL	2007	120.567
	2008	110.128
	2009	94.739
	2010	102.564
	2011	103.423
	2012	105.314
	2013	111.387

Fuente: SEPE Elaboración propia. Observatorio para el Empleo de La Rioja.

Tabla 32. Peso en cada tipología sobre el total.

	Completa	Parcial	Fijo-discontinuo
2007	80,95%	18,41%	0,64%
2013	70,99%	28,50%	0,51%
Puntos diferencia 2007/2013	-9,96	10,09	-0,13

Aquí podemos observar que el peso de la contratación a tipo parcial se ha incrementado en el periodo 2007-2013 en diez puntos.

Desde 2007 se produce un descenso del número de contratos con jornada completa frente al progresivo incremento de aquellos con carácter parcial.

2.4. Debilidades, amenazas, fortalezas, oportunidades.

Debilidades	Amenazas
<ul style="list-style-type: none"> - Hasta 2009 aproximadamente se produce un crecimiento paulatino de la población activa. A partir de ese año los valores empiezan a descender, debido en parte a la emigración y pérdida de inmigración consecuencia de las dificultades económicas. Como avance para el próximo período en el IV trimestre de 2013 la población activa vuelve a incrementarse ligeramente. - 2008 es el año en el que se produce un incremento notable en el número de personas desempleadas y a partir de esta anualidad los niveles de desempleo registrados son muy elevados. - El desempleo en las mujeres se centra principalmente en el sector servicios. - Entre 2007 y 2013 se ha manifestado una tendencia creciente del desempleo en la población inmigrante. - El desempleo afecta a los estratos de la población con menos estudios. - Desde 2007 se ha producido una pérdida importante en el número de contratos con carácter indefinido. - Desde 2007 se produce un descenso del número de contratos con jornada completa frente al progresivo incremento de aquellos con carácter parcial. - Incremento del número de personas paradas de larga duración. - Incremento generalizado de las tasas de desempleo entre la población joven menor de 24 años (EPA). 	<ul style="list-style-type: none"> - Riesgo de descenso continuado en la población activa debido en gran medida a la pérdida de población inmigrante. - Riesgo de desmotivación por parte de la población para buscar oportunidades laborales en la comunidad. - Menores oportunidades de empleo juvenil. - Riesgo de precariedad e inestabilidad laboral que dificulten el crecimiento económico. - Riesgo de incremento de población mayor de 25 años que ni estudia ni trabaja.
Fortalezas	Oportunidades
<ul style="list-style-type: none"> - Globalmente, entre diciembre de 2012 y diciembre de 2013 se ha producido un descenso del número de personas paradas muy leve tanto en el caso riojano como en el español. - La tasa de desempleo riojana es inferior a la española. - Las mujeres riojanas presentan tasas de desempleo inferiores que las que existen en el territorio nacional - El desempleo afecta en menor medida a las personas con formación superior. 	<ul style="list-style-type: none"> - Consolidación de los puestos de trabajo de las personas con estudios. - Reorientación y reciclaje para la adquisición de capacidades orientadas a la realidad del mercado laboral. - Síntomas de mejoría en las cifras del desempleo. En el caso de los hombres los valores presentados entre diciembre de 2012 y diciembre de 2013 indican que en La Rioja y en España se ha producido un descenso de parados entorno al 5%.(paro registrado SEPE). - Leve recuperación de las tasas de desempleo juvenil entre 2013 y 2012. (paro registrado SEPE).

3. Características de los colectivos en riesgo de exclusión social.

3.1. Encuesta de Población Activa y Paro Registrado.

3.1.1 Personas inmigrantes.

Datos EPA.

Con respecto al año de referencia que trata la tabla siguiente (2013), tanto en el caso de la población inmigrante residente en La Rioja y en el resto de España, se observa como mayoritariamente la misma no pertenece a la Unión Europea.

Con respecto a las diferencias entre hombres y mujeres, se destaca que existen proporciones similares entre ambos sexos tanto en las personas españolas como extranjeras.

Tabla 33. Población por nacionalidad, sexo y comunidad autónoma 2013.

Unidades: miles de personas.

	Total	Total Española	Extranjera: Total	Extranjera: Unión Europea	Extranjera: No pertenecientes a la Unión Europea
	2013	2013	2013	2013	2013
Ambos sexos					
Total nacional	45.650	40.727,3	4.922,7	1.715,1	3.207,6
La Rioja	304,9	269,5	35,3	14,3	21,1
Hombres					
Total nacional	22.398,3	20.029,3	2.369	840	1.529
La Rioja	150,2	133,2	17	6,4	10,5
Mujeres					
Total nacional	23.251,7	20.698	2.553,6	875	1.678,6
La Rioja	154,7	136,3	18,4	7,8	10,5

Fuente: INE. EPA.

En 2013, la proporción entre mujeres y hombres entre la población inmigrante y la nacional es dispar (el peso de los hombres es de un 48,16 frente al 52,12% de mujeres). La mayor parte de las personas inmigrantes no son ciudadanos/as de la Unión Europea.

Entre la anualidades de 2007 y 2013 se observa un descenso de 4.000 personas entre la población inmigrante.

Con respecto a las diferencias entre hombres y mujeres inmigrantes, a nivel regional se observa que las personas procedentes de la Unión Europea presentan diferentes valores en cuanto a los sexos, sin embargo en las personas extranjeras no pertenecientes a la Unión Europea es el mismo peso. En el caso del nivel nacional esta tendencia es a la inversa favoreciendo a las mujeres extranjeras no pertenecientes a la UE.

Entre 2007 y 2013 se vislumbra una tendencia descendente en el número de personas inmigrantes.

Tabla 34. Población por nacionalidad, sexo y comunidad autónoma 2007.

Unidades: miles de personas.

	Total	Total Española	Extranjera: Total	Extranjera: Unión Europea	Extranjera: No pertenecientes a la Unión Europea
	2007	2007	2007	2007	2007
Ambos sexos					
Total nacional	44.630,1	39.990,0	4.640,1	1.417,8	3.222,3
La Rioja	306,6	267,3	39,3	11,7	27,5
Hombres					
Total nacional	22.061,5	19.763,9	2.297,7	708,1	1.589,6
La Rioja	154,6	134,0	20,6	6,0	14,6
Mujeres					
Total nacional	22.568,5	20.226,1	2.342,4	709,7	1.632,7
La Rioja	151,9	133,2	18,7	5,7	13,0

Fuente: INE.EPA.

Con respecto a la población activa total (inmigrante y nacional) en el año 2013, en términos generales, la principal diferencia en 2007 entre hombres y mujeres, es que en el caso de éstos existe un mayor número de activos con respecto a las mujeres tanto a nivel nacional como en La Rioja.

En el caso del total de la población extranjera, aproximadamente se da la misma proporción entre hombres y mujeres. Mientras que en la totalidad de la población española existe un pequeño desequilibrio a favor de la población masculina.

Tabla 35. Activos por nacionalidad, sexo y comunidad autónoma 2013.

Unidades: Miles de personas.

	Total	Total Española	Extranjera: Total
	2013	2013	2013
Ambos sexos			
Total nacional	22.745,3	19.511,3	3.234
La Rioja	149,8	127,7	22,1
Hombres			
Total nacional	12.284,1	10.611,2	1.672,9
La Rioja	80,7	69,6	11,1
Mujeres			
Total nacional	10.461,2	8.900,1	1.561,1
La Rioja	69,1	58,1	11

Fuente: INE.EPA.

En el año 2007, el número de población extranjera activa es un poco inferior con respecto al año 2013, descendiendo un 19%, este proviene fundamentalmente del colectivo hombre.

La población extranjera es inferior entre el año 2007 y el 2013, en este último año descendiendo un 19% debido principalmente a los hombres.

El peso de las mujeres activas extranjeras en La Rioja en 2007 era de un 39%, se ha producido un incremento de 10 puntos en 2013 (49,7%). El peso a Nivel nacional de las mujeres de nacionalidad extranjera es inferior a la regional (2 puntos).

Tabla 36. Activos por nacionalidad, sexo y comunidad autónoma 2007.

Unidades: Miles de personas.

	Total	Total Española	Extranjera: Total
	2007	2007	2007
Ambos sexos			
Total nacional	22.189,9	19.018,5	3.171,4
La Rioja	154,6	127,3	27,3
Hombres			
Total nacional	12.802,5	11.042,3	1.760,2
La Rioja	92,4	76,0	16,4
Mujeres			
Total nacional	9.387,4	7.976,2	1.411,2
La Rioja	62,2	51,3	10,9

Fuente: INE.EPA.

Con respecto al total, la tasa de actividad entre 2007 y 2013 desciende 61 centésimas a nivel regional y aumenta 64 centésimas a nivel nacional. La mayor diferencia se encuentra en la tasa de actividad entre 2007 y 2013 de la población extranjera de La Rioja la tasa desciende en 1,12 puntos en este grupo poblacional, por el contrario se mantiene en la población de nacionalidad española en ese periodo.

Las tasas de actividad en los hombres disminuye en todos los colectivos entre el periodo 2007-2013. Siendo más pronunciado en el estrato de población extranjera, la tasa de actividad de los hombres a nivel regional desciende 8,26 puntos y 4,55 puntos a nivel nacional.

Significativo es el hecho de que en el caso de las mujeres, tanto de nacionalidad extranjera como española, así como en La Rioja como en España, experimentan un incremento en su tasa de actividad entre 2007 y 2013. Esto indica que el porcentaje de mujeres activas ha sobrevivido mejor a los efectos de la coyuntura económica negativa. La diferencia interanual (entre 2007 y 2013) más acusada se produce en La Rioja con un crecimiento de 6.900 personas.

El porcentaje de mujeres activas ha crecido de manera importante entre los dos años de referencia (2007-2013). Esto indica que debido a los efectos de la crisis este grupo de población ha pasado a tener un mayor número de personas activas.

Tabla 37. Tasa de actividad por nacionalidad, sexo y comunidad autónoma.

Unidades: Porcentaje.

	Total		Española: Total		Extranjera: Total	
	2013	2007	2013	2007	2013	2007
Ambos sexos						
Total nacional	59,56	58,92	57,68	56,80	74,14	75,93
La Rioja	58,34	58,95	55,95	55,95	77,47	78,59
Hombres						
Total nacional	66,19	69,27	64,37	67,27	80,61	85,16
La Rioja	64,36	70,07	62,15	66,76	82,74	91,00
Mujeres						
Total nacional	53,29	48,94	51,32	46,72	68,27	66,89
La Rioja	52,59	47,70	49,97	45,12	72,77	65,21

Fuente: INE.EPA.

El primer dato interesante a destacar es que entre 2007 y 2013 se experimenta un crecimiento exponencial de la tasa de paro a nivel nacional, pasando del 8,26% al 25,03%, un aumento superior a 16 puntos. En el caso riojano el incremento de esta tasa se sitúa en torno a 14 puntos.

Sin embargo, donde se experimenta una gran diferencia entre 2007-2013 es en la tasa de paro de la población extranjera, tanto en La Rioja como en España se produce un ascenso de casi 25 puntos porcentuales.

Tanto en 2007 como en 2013 la tasa de desempleo de la población inmigrante es superior a la tasa de desempleo del resto de la población. Entre 2007-2013 se incrementa en casi 25 puntos.

Las variaciones entre hombres y mujeres son similares a las comentadas anteriormente, produciéndose un mayor incremento de la tasa de paro entre los hombres y mujeres extranjeras en ambos territorios, con respecto a los de nacionalidad española.

Siguiendo con la siguiente tabla:

- La tasa de desempleo total en 2013 a nivel regional es inferior en 6,46 puntos a la media nacional.
- La tasa de desempleo en la población de nacionalidad española a nivel regional es 7,46 puntos inferior a la media nacional.
- La tasa de desempleo en la población de nacionalidad extranjera a nivel regional es inferior 1,15 puntos a la media nacional.

Tabla 38. Tasa de paro por nacionalidad, sexo y comunidad autónoma.

	Total		Española: Total		Extranjera: Total	
	2013	2007	2013	2007	2013	2007
Ambos sexos						
Total nacional	26,36	8,26	24,58	7,61	37,11	12,18
La Rioja	19,90	5,66	17,12	4,43	35,96	11,40
Hombres						
Total nacional	25,79	6,37	23,78	5,72	38,58	10,42
La Rioja	18,90	3,88	16,70	2,74	32,70	9,15
Mujeres						
Total nacional	27,02	10,85	25,53	10,23	35,52	14,37
La Rioja	21,06	8,30	17,62	6,92	39,25	14,8

Fuente INE.EPA.

- La tasa de desempleo total en 2013 a nivel regional es inferior en 6,46 puntos a la media nacional.
- La tasa de desempleo en la población de nacionalidad española a nivel regional es 7,46 puntos inferior a la media nacional.
- La tasa de desempleo en la población de nacionalidad extranjera a nivel regional es inferior 1,15 puntos a la media nacional.

PARO REGISTRADO SEPE.

En cuanto al número medio de personas paradas, se observa como desde 2007 tanto en el caso de las personas con nacionalidad española que viven en La Rioja como las de nacionalidad extranjera experimentan un crecimiento constante y agresivo con respecto a los valores de 2013. Sin embargo como característica se produce un descenso de aproximadamente 500 personas entre las personas inmigrantes en las anualidades de 2012 y 2013.

Tabla 39. Evolución número de personas paradas españolas/extranjeras.

Total población española	
Año	Media Personas Paradas
2007	8.428
2008	10.032
2009	14.912
2010	16.190
2011	17.142
2012	20.099
2013	21.683
Total población extranjera	
Año	Media Personas Paradas
2007	1.592
2008	2.773
2009	4.921
2010	5.745
2011	6.056
2012	6.317
2013	5.760

Fuente: SEPE Observatorio para el Empleo de La Rioja.

El número medio de personas paradas en La Rioja entre 2007 y 2013 presenta un crecimiento continuo y agresivo en la media de población parada.

En la siguiente tabla se analiza el peso de los distintos grupos señalados con respecto a la totalidad de hombres y mujeres de nacionalidad española más hombres y mujeres de nacionalidad extranjera.

En el caso del peso de los hombres de nacionalidad española se produce un incremento de 6,57 puntos mientras que las mujeres de nacionalidad española decrecen en -11,67 puntos. En el caso de las personas de nacionalidad extranjera, hombres y mujeres experimentan un crecimiento de 2,5 y 2,61 respectivamente. Por lo tanto se puede afirmar que la media de parados hombres de nacionalidad española crece más comparativamente a las mujeres de su misma nacionalidad, mientras que las mujeres de nacionalidad extranjera tienen un crecimiento superior con respecto a los hombres de nacionalidad extranjera.

Tabla 40. Media personas paradas españolas/extranjeras por sexo.

Total españoles. Media personas paradas.						
Año	Hombres	% Hombres	Mujeres	% Mujeres	Total Españoles	Total global
2007	3.127	31,21	5.300	52,90	8.427	10.018
2008	4.224	32,99	5.808	45,36	10.032	12.805
2009	7.110	35,85	7.801	39,34	14.911	19.831
2010	7.572	34,52	8.617	39,29	16.189	21.934
2011	8.047	34,69	9.095	39,21	17.142	23.197
2012	9.751	36,92	10.347	39,17	20.098	26.413
2013	10.367	37,78	11.315	41,23	21.682	27.442
Total extranjeros. Media personas paradas.						
Año	Hombres	%Hombres	Mujeres	% Mujeres	Total extranjeros	Total global
2007	954	9,52	637	6,36	1.591	10.018
2008	1.905	14,88	868	6,78	2.773	12.805
2009	3.392	17,10	1.528	7,71	4.920	19.831
2010	3.663	16,70	2.082	9,49	5.745	21.934
2011	3.631	15,65	2.424	10,45	6.055	23.197
2012	3.695	13,99	2.620	9,92	6.315	26.413
2013	3.298	12,02	2.462	8,97	5.760	27.442

Fuente: Observatorio para el Empleo de La Rioja.

La media de parados hombres de nacionalidad española crece más comparativamente a las mujeres de su misma nacionalidad, mientras que las mujeres de nacionalidad extranjera tienen un crecimiento superior con respecto a los hombres de nacionalidad extranjera.

Con respecto a las características por edad entre españoles y extranjeros, ambos coinciden en que el mayor grupo de personas paradas se concentran en la edad comprendida entre 25-45 años. Aunque la diferencia en este mismo tramo de edad de la población extranjera es de 22,65 puntos.

Destaca como las personas inmigrantes menores de 25 años tienen un mayor peso de desempleo ligeramente superior a las personas paradas nacionales de la misma edad. Sin embargo, en el estrato de edad de personas mayores de 45 años se presenta un mayor peso de personas desempleadas entre aquellos/as mayores de 45 años españoles con respecto a las personas con la misma edad de población extranjera.

Tabla 41. Media personas paradas españolas/extranjeras por rango de edad.

Media personas paradas españolas							
Año	<25	% <25	25-45	% 25-45	>45	% >45	Total
2007	1.032	12,25	4.340	51,50	3.055	36,25	8.427
2008	1.259	12,55	5.115	50,99	3.657	36,46	10.031
2009	1.978	13,27	7.987	53,56	4.946	33,17	14.911
2010	1.870	11,55	8.549	52,81	5.769	35,64	16.188
2011	1.849	10,79	8.759	51,10	6.533	38,11	17.141
2012	1.949	9,70	10.222	50,86	7.927	39,44	20.098
2013	1.731	7,98	10.843	50,01	9.108	42,01	21.682
Media personas paradas extranjeras							
Año	<25	% <25	25-45	% 25-45	>45	% >45	Total
2007	198	12,45	1.179	74,15	213	13,40	1.590
2008	356	12,84	1.988	71,72	428	15,44	2.772
2009	573	11,65	3.531	71,78	815	16,57	4.919
2010	656	11,42	4.062	70,73	1.025	17,85	5.743
2011	634	10,47	4.205	69,46	1.215	20,07	6.054
2012	635	10,06	4.278	67,74	1.402	22,20	6.315
2013	526	9,14	3.833	66,57	1.399	24,30	5.758

Fuente: Observatorio para el Empleo de La Rioja.

El estrato de la población comprendido entre los 25 y los 45 años es el que presenta mayor peso de personas desempleadas tanto en el grupo de personas con nacionalidad española como extranjera. En el caso de las personas extranjeras, las personas menores de 25 años presentan el peso más elevado comparativamente.

Por sectores, se observa como sí se presentan diferencias entre las personas paradas españolas y personas extranjeras. Como ocurre con las personas paradas de nacionalidad española, el mayor peso de personas desempleadas extranjeras se enmarca en el sector servicios.

En el caso del sector de la construcción, el año 2009 registró un elevado porcentaje de personas desempleadas extranjeras, sin embargo se ha ido reduciendo considerablemente disminuyendo su total en casi la mitad. Esta misma tendencia se produce en el sector de la industria pero con menores desviaciones.

En el caso del sector de la agricultura y el que enmarca a las personas sin empleo anterior los valores han ido incrementando desde 2009 hasta 2013.

**Tabla 42. Media personas paradas españolas/extranjeras por sector productivo
Peso en cada sector sobre el total.**

Año	Media personas paradas españolas										
	Sin empleo anterior	%	Agricultura	%	Industria	%	Construcción	%	Servicios	%	Total
2009	621	3,17	620	3,16	5.220	26,62	2.309	11,77	10.843	55,28	19.613
2010	770	3,60	837	3,92	5.151	24,11	2.502	11,71	12.108	56,66	21.368
2011	898	4,02	1.015	4,54	5.043	22,56	2.448	10,95	12.948	57,93	22.352
2012	984	3,85	1.250	4,89	5.788	22,63	2.826	11,05	14.729	57,59	25.577
2013	1.106	4,03	1.542	5,62	5.913	21,54	2.704	9,85	16.191	58,97	27.456
Año	Media personas paradas extranjeras										
	Sin empleo anterior	%	Agricultura	%	Industria	%	Construcción	%	Servicios	%	Total
2009	359	5,72	1.018	16,21	1.120	17,83	1.681	26,77	2.102	33,47	6.280
2010	738	10,12	1.493	20,47	1.014	13,91	1.583	21,71	2.464	33,79	7.292
2011	949	12,55	1.720	22,74	912	12,06	1.420	18,77	2.563	33,88	7.564
2012	1.091	13,66	1.822	22,82	954	11,95	1.377	17,25	2.740	34,32	7.984
2013	1.034	14,02	1.792	24,29	822	11,14	1.068	14,48	2.661	36,07	7.377

Fuente: Observatorio para el Empleo de La Rioja.

En general, prácticamente todos los sectores presentan un incremento en el porcentaje de personas paradas extranjeras desde el año 2009 a excepción del sector de la industria y la construcción.

Y finalmente, atendiendo al nivel formativo de las personas paradas, el dato más significativo es que la mayor parte de las personas desempleadas extranjeras se concentran en el estrato de población con un nivel formativo de educación primaria.

Tabla 43. Peso en cada nivel formativo según nacionalidad.

Media personas paradas			
Nivel formativo	Españoles/as	Extranjeros/as	Total
Educación primaria	37,64%	62,36%	100,00%
Educación secundaria primera etapa y formación e inserción laboral correspondiente	90,81%	9,19%	100,00%
Educación secundaria 2ª etapa	96,41%	3,59%	100,00%
Estudios universitarios	98,48%	1,52%	100,00%
Total	79,03%	20,97%	100,00%

Fuente: SEPE Observatorio para el Empleo de La Rioja.

La población inmigrante con educación primaria es el grupo con mayor peso de personas desempleadas.

3.1.2. Personas con discapacidad.

Como se observa en la siguiente tabla, el total de la población con una discapacidad reconocida se sitúa en un 5,47% con respecto al total del padrón que incluye 17.659 personas en la comunidad. Los hombres representan un 6,42% mientras que las mujeres un 4,52% de ese total.

Tabla 44. Personas con discapacidad reconocida en La Rioja respecto al total de la población riojana.

Población de La Rioja	Con discapacidad reconocida (01/01/2011)		Total Padrón 2010	
	Número	Porcentaje	Número	Porcentaje
Hombres	10.368	6,42%	161.582	50,03%
Mujeres	7.291	4,52%	161.373	49,97%
Total	17.659	5,47%	322.955	100,00%

Fuente: Encuesta de Integración Social y Salud 2012. Discapacidad.

Con los últimos datos referidos a 2011 publicados en 2012, la proporción de personas con discapacidad en La Rioja es de 17,16% mientras que en España esta proporción es de 16,72%.

Con los últimos datos disponibles y referidos a 2011 España y La Rioja cuentan con una proporción similar de personas con discapacidad.

Si hacemos esta misma comparativa por sexo se observa que, en el caso de los hombres existe una mayor proporción en el caso riojano con un 17,17% frente al 13,32% del caso español. Sin embargo, la proporción de mujeres es inversa a la de los hombres, España agrupa a un 19,98% de mujeres con discapacidad mientras que La Rioja a un 17,15%.

Tabla 45. Personas que señalan discapacidad según sexo y comunidad autónoma.

Unidades: porcentaje de personas de 15 y más años.

	Total personas	Personas con discapacidad	Personas sin discapacidad
Ambos sexos			
Total nacional	100,00	16,72	83,28
La Rioja	100,00	17,16	82,84
Hombres			
Total nacional	100,00	13,32	86,68
La Rioja	100,00	17,17	82,83
Mujeres			
Total nacional	100,00	19,98	80,02
La Rioja	100,00	17,15	82,85

Fuente: Encuesta de Integración Social y Salud 2012. Discapacidad.

Más del 75% (76,78%) de las personas con discapacidad en La Rioja tienen una edad superior a los 45 años, mientras que el 24% restante tiene una edad inferior a 44 años. Además la característica más reseñable de estos valores es que existe un mayor porcentaje de hombres discapacitados

frente a las mujeres en los estratos de edad más elevados, a excepción del de 80 años y más, que es superado levemente por las mujeres. Esta situación es atípica teniendo en cuenta que en términos generales las mujeres cuentan con una esperanza de vida más elevada que la de los hombres. No obstante, en el caso de las personas con alguna diversidad funcional en La Rioja no es así.

Existe una mayor proporción de personas con discapacidad en los estratos de edad más elevados. Además los hombres de mayor edad con discapacidad tienen más presencia que las mujeres.

Tabla 46. Personas con discapacidad reconocida en La Rioja según grupos de edad y sexo.

	Hombres		Mujeres		Total	
	Número	Porcentaje	Número	Porcentaje	Número	Porcentaje
Menos de 6 años	118	0,67%	53	0,30%	171	0,97%
De 6 a 17 años	343	1,94%	224	1,27%	567	3,21%
De 18 a 29 años	480	2,72%	324	1,83%	804	4,55%
De 30 a 44 años	1.562	8,85%	996	5,64%	2.558	14,49%
De 45 a 64 años	3.799	21,51%	2.457	13,91%	6.256	35,43%
De 65 a 79 años	2.936	16,63%	2.034	11,52%	4.970	28,14%
80 años y más	1.130	6,40%	1.203	6,81%	2.333	13,21%

Fuente: Encuesta de Integración Social y Salud 2012. Discapacidad.

PARO REGISTRADO: SEPE.

Desde 2007 el incremento de personas discapacitadas demandantes de empleo ha crecido considerablemente. En este año el número es de 298 personas mientras que en 2013 el número ha ascendido a 861, por lo que se ha experimentado un crecimiento en números absolutos de casi tres veces superior al año de referencia.

Sin embargo, en valores porcentuales la proporción de personas discapacitadas paradas frente al resto ha sido prácticamente similar en todas las anualidades, al haberse incrementado también en números absolutos el número total de personas paradas.

Este quiere decir, que parece que el desempleo ha afectado en mayor medida a las personas con discapacidades con respecto al total (se presenta una diferencia de 15%).

Entre 2007 y 2013 se ha producido un incremento muy importante en el número de personas discapacitadas desempleadas. En números absolutos se trata de un incremento casi tres veces superior al punto de partida. La variación en el período 2007-2013 es de un 15% más en las personas con discapacidad con respecto al total de la población.

Tabla 47. Evolución media personas demandantes empleo, media personas discapacidad demanda 2007-2013.

Año	Personas Discapacidad demanda	Total	Porcentaje
2007	298	10.020	2,97%
2008	359	12.806	2,80%
2009	497	19.833	2,51%
2010	616	21.935	2,81%
2011	694	23.198	2,99%
2012	795	26.416	3,01%
2013	861	27.443	3,14%
▼%07-13	188,93	173,88	15,05 puntos

Fuente: Observatorio para el Empleo de La Rioja.

En el caso de la evolución media de las personas demandantes de empleo durante el período de análisis 2007 y 2013 es significativo señalar cómo el número de mujeres paradas con discapacidad es menor con respecto a los hombres en cada una de las anualidades. La diferencia es muy pequeña en algunos tramos, sin embargo esto podría apuntar a que el desempleo está afectando en mayor medida a los hombres que a las mujeres.

Parece que el desempleo está afectando más a los hombres que a las mujeres (personas discapacitadas en ambos casos).

Con respecto a la totalidad de personas demandantes paradas no existe una dinámica tan precisa en cuanto a las diferencias entre hombres y mujeres, y se observa que dependiendo de la anualidad es un sexo u otro el que mayor número de personas desempleadas agrupa.

Tabla 48. Evolución media demandantes parados/as y media de personas con discapacidad por sexo.

	Personas demandantes con discapacidad			Total Media personas demandantes paradas		
	Hombres	Mujeres	Total	Hombres	Mujeres	Total
2007	150	148	298	4.082	5.938	10.020
2008	183	176	359	6.130	6.676	12.806
2009	268	229	497	10.503	9.330	19.833
2010	333	282	615	11.235	10.700	21.935
2011	375	319	694	11.678	11.520	23.198
2012	429	366	795	13.447	12.969	26.416
2013	454	407	861	13.666	13.777	27.443

Fuente: Observatorio para el Empleo de La Rioja.

En la siguiente tabla se puede observar el peso relativo de las personas demandantes de empleo con discapacidad por sexo. Como indican los valores desde 2007 hasta 2013 el porcentaje ha oscilado entre valores comprendidos entre un 2,45% como cifra mínima y un 3,67% como máxima. Como ya se ha mencionado con anterioridad en todas las anualidades la proporción de mujeres paradas con alguna discapacidad con respecto a los hombres es menor.

Tabla 49. Peso personas paradas sexo discapacidad/media de personas demandantes paradas total sexo.

	Hombres	Mujeres
2007	3,67%	2,49%
2008	2,99%	2,64%
2009	2,55%	2,45%
2010	2,96%	2,64%
2011	3,21%	2,77%
2012	3,19%	2,82%
2013	3,32%	2,95%

Fuente: Observatorio para el Empleo de La Rioja.

En la anualidad de 2013, el mayor número de personas desempleadas con discapacidad se concentra a partir de los tramos de edad de personas entre 35-39 años hasta los 55-59 años y cuyas diferencias entre hombres y mujeres es bastante pequeña a excepción del primer tramo donde la proporción de hombres casi dobla la de mujeres.

En el caso de las personas sin discapacidad existe una concentración de personas desempleadas en prácticamente todos los tramos, siendo el grupo menos numeroso aquel con edades comprendidas entre los 16 y los 24 años. Con respecto a las diferencias entre hombres y mujeres que se experimentan en este colectivo, es significativo como las mujeres experimentan valores más negativos en prácticamente todos los tramos con respecto a los hombres.

A la luz de estos resultados se podría concluir que el desempleo es un problema que parece estar afectando íntegramente a todos los colectivos. Sin embargo, en el caso de las personas con discapacidad los valores afectan de manera global a hombres y mujeres con pequeñas diferencias.

En el caso de las personas con discapacidad los valores de desempleo afectan de manera global a hombres y mujeres con pequeñas diferencias.

Tabla 50. Media personas demandantes paradas en 2013 personas con discapacidad/personas sin discapacidad.

Edad Tramo	2013 personas con discapacidad			2013 personas sin discapacidad		
	Hombres	Mujeres	Total	Hombres	Mujeres	Total
16-19	7	2	9	236	158	394
20-24	33	18	51	984	877	1.861
25-29	37	32	69	1.345	1.401	2.746
30-34	45	39	84	1.703	1.757	3.460
35-39	63	37	100	1.957	2.009	3.966
40-44	71	60	131	1.850	1.901	3.751
45-49	66	66	132	1.756	1.732	3.488
50-54	58	55	113	1.629	1.652	3.281
55-59	50	53	103	1.442	1.505	2.947
>59	20	40	60	759	781	1.540

Fuente: Observatorio para el Empleo de La Rioja.

En el caso de las personas con discapacidad los estratos de edad en los que más personas desempleadas se concentran son en los mayores de 35 años en adelante.

En 2007, los tramos de edad en los que se concentran el mayor número de personas desempleadas con discapacidad oscilan entre los 30-34; 45-49 y; 55-59; estos tres tramos tienen valores de 37; 39 y 40 respectivamente. Las diferencias entre hombres y mujeres son aleatorias sin reproducir una dinámica concreta, en función de un tramo de edad preponderan más unos u otras con diferencias no demasiado acuciadas.

Con respecto al total los tramos de edad con una mayor aglomeración de personas son: entre 25-29; 30-34 y 35-39. En estos tres casos existe un mayor número de mujeres desempleadas con respecto al número de hombres.

Tabla 51. Media demandantes parados en 2007 personas con discapacidad/personas sin discapacidad.

Edad Tramo	2007 personas con discapacidad			2007 personas sin discapacidad		
	Hombres	Mujeres	Total	Hombres	Mujeres	Total
16-19	2	1	3	227	166	393
20-24	12	10	22	393	444	837
25-29	19	13	32	559	714	1.273
30-34	23	14	37	583	923	1.506
35-39	15	21	36	486	888	1.374
40-44	14	19	33	414	739	1.153
45-49	22	17	39	340	678	1.018
50-54	12	20	32	321	605	926
55-59	16	24	40	398	535	933
>59	12	5	17	356	243	599

Fuente: Observatorio para el Empleo de La Rioja.

Tabla 52. Evolución media 2007 demandantes parados discapacidad por sector/demandantes parados.

	2007 personas con discapacidad			2007 personas sin discapacidad		
	Hombres	Mujeres	Total	Hombres	Mujeres	Total
Sin empleo Anterior	11	14	25	188	394	582
Agricultura	8	0	8	194	91	285
Industria	25	28	53	1.127	1.431	2.558
Construcción	15	5	20	1.003	102	1.105
Servicios	88	99	187	1.568	3.919	5.487

Fuente: Observatorio para el Empleo de La Rioja.

En el año 2013, los sectores más afectados son servicios e industria como ocurre en el caso anterior. Una característica importante de señalar también es que se produce un incremento del desempleo en todos los sectores. También se observa cómo existen sectores más "masculinizados" en los que se integra una mayoría de hombres como ocurre por ejemplo en el sector agricultura y construcción.

El sector de servicios e industria son los que agrupan al mayor número de personas paradas con discapacidad. Aunque en términos generales se produce un incremento de personas desempleadas en todos los sectores, agricultura y construcción destacan por su elevado grado de masculinización.

Tabla 53. Evolución media 2013 personas demandantes parados discapacidad por sector/personas demandantes parados.

	2013 personas con discapacidad			2013 personas con discapacidad		
	Hombres	Mujeres	Total	Hombres	Mujeres	Total
Sin empleo Anterior	27	37	64	396	1.161	1.557
Agricultura	38	12	50	2.080	475	2.555
Industria	93	55	148	3.038	2.368	5.406
Construcción	43	7	50	2.978	363	3.341
Servicios	253	294	547	5.171	9.407	14.578

Fuente: Observatorio para el Empleo de La Rioja.

Con respecto a las personas demandantes de empleo con discapacidad y su nivel formativo, en 2007 el grupo más numeroso es aquel que tiene educación secundaria 2º etapa, seguido de aquellas que tienen educación primaria. Sin embargo, en 2013 el grupo con mayor peso es aquel con educación secundaria primera etapa seguido de aquellos con educación primaria.

Tabla 54. Peso de demandantes personas con discapacidad nivel formativo sobre total personas con discapacidad.

	2007			2013		
	Hombres	Mujeres	Total	Hombres	Mujeres	Total
	100%	100%	100%	100%	100%	100%
Educación primaria	18,64%	29,79%	23,58%	18,00%	15,96%	17,04%
Educación secundaria primera etapa	13,56%	0,00%	7,55%	64,67%	62,34%	63,57%
Educación secundaria 2ª etapa	42,37%	59,57%	50,00%	14,44%	15,96%	15,16%
Estudios universitarios	25,42%	10,64%	18,87%	2,89%	5,74%	4,23%

Fuente: Observatorio para el Empleo de La Rioja.

En 2007 el grupo de personas paradas con discapacidad más numeroso es el que tiene una formación de educación secundaria segunda etapa. Mientras que en 2013 el de mayor peso es aquel con educación secundaria primera etapa.

3.1.3 Población menor de 25 años.

✚ Datos EPA.

En el caso de La Rioja, entre el período comprendido entre el año 2007 y el 2013 se produce un decrecimiento de 900 personas entre la población menor de 25 años, suponiendo un -1,21%, mientras que en este mismo período a nivel nacional la bajada en términos porcentuales es de un -0,87%.

Sin embargo, la variación del peso de esta población en este mismo período con respecto al total es de un -0,16, valor inferior al producido en el caso nacional, -0,8.

Tabla 55. Porcentaje de población menor de 25 años sobre el peso total.

	Población < 25 años			Peso sobre total		
La Rioja						
Año	Total	Hombres	Mujeres	Total	Hombres	Mujeres
2007	74,1	38,2	35,9	24,17%	24,71%	23,63%
2008	75	38,6	36,5	24,11%	24,63%	23,64%
2009	75,5	38,7	36,8	24,11%	24,60%	23,62%
2010	75,3	38,5	36,7	24,19%	24,79%	23,53%
2011	75	38,3	36,6	24,20%	24,89%	23,46%
2012	74,2	37,9	36,3	24,08%	24,87%	23,31%
2013	73,2	37,4	35,7	24,01%	24,90%	23,08%
▼ 07-13	-0,9	-0,8	-0,2	-0,16	0,19	-0,56
▼% 07-13	-1,21%	-2,09%	-0,56%			
Nacional						
Año	Total	Hombres	Mujeres	Total	Hombres	Mujeres
2007	11.610	5.960	5.649	26,01%	27,02%	25,03%
2008	11.711	6.010	5.701	25,84%	26,82%	24,88%
2009	11.728	6.018	5.710	25,68%	26,67%	24,72%
2010	11.708	6.005	5.703	25,55%	26,56%	24,56%
2011	11.669	5.983	5.686	25,42%	26,46%	24,41%
2012	11.612	5.953	5.659	25,31%	26,39%	24,26%
2013	11.509	5.901	5.608	25,21%	26,34%	24,12%
▼ 07-13	-100,9	-59,8	-41,1	-0,80	-0,67	-0,91
▼% 07-13	-0,87%	-1,00%	-0,73%			

La variación entre 2007 y 2013 de población riojana menor de 25 años ha sido de 900 personas lo que representa en términos porcentuales un -1,21%. En el caso nacional el porcentaje es de un -0,87%.

Con respecto a la población activa menor de 25 años es significativo como el período comprendido entre 2007 y 2013 se produce un decrecimiento importante de 6.700 personas en La Rioja (un -42,95%), mientras que en el caso nacional este decrecimiento es de más del -31%. En el caso riojano con respecto al resto de la población activa en este mismo período, la variación es de -4,15 puntos mientras que la cifra en el caso nacional es de -3,62.

Tabla 56. Población activa menor de 25 años y peso sobre total activos.

	Menor de 25 años			Peso sobre total Población Activa		
La Rioja						
Año	Total	Hombres	Mujeres	Total	Hombres	Mujeres
2007	15,60	8,90	6,60	10,09%	9,63%	10,61%
2008	14,50	7,30	7,20	9,11%	7,84%	10,91%
2009	14,10	7,90	6,20	8,83%	8,57%	9,17%
2010	10,50	6,10	4,40	6,69%	6,85%	6,47%
2011	11,00	5,70	5,40	7,02%	6,59%	7,70%
2012	10,40	5,80	4,60	6,80%	6,90%	6,68%
2013	8,90	4,50	4,40	5,94%	5,58%	6,37%
▼ 07-13	-6,7	-4,4	-2,2	-4,15	-4,06	-4,24
▼% 07-13	-42,95%	-49,44%	-33,33%			
Nacional						
Nacional	Total	Hombres	Mujeres	Total	Hombres	Mujeres
2007	2.434,10	1.361,60	1.072,40	10,97%	10,64%	11,42%
2008	2.408,00	1.330,70	1.077,20	10,54%	10,21%	10,97%
2009	2.223,10	1.220,90	1.002,20	9,65%	9,44%	9,92%
2010	2.047,50	1.107,60	939,90	8,87%	8,64%	9,15%
2011	1.914,00	1.014,20	899,80	8,28%	8,00%	8,63%
2012	1.777,60	940,40	837,30	7,71%	7,50%	7,96%
2013	1.672,50	895,00	777,50	7,35%	7,29%	7,43%
▼ 07-13	-761,6	-466,6	-294,9	-3,62	-3,35	-3,99
▼% 07-13	-31,29%	-34,27%	-27,50%			

En general la variación de la población activa menor de 25 años tanto en el caso riojano como español ha experimentado un importante decrecimiento. Mientras que el peso sobre el total de este estrato de población ha decrecido situándose en el -4,15 y -3,62 respectivamente.

En el caso de la población ocupada menor de 25 años en La Rioja la variación de la misma entre 2007 y 2013 es de -8.500 personas, lo que supone un -64,89% en ese estrato de población. Se observa como en este mismo período temporal son los hombres los que mayor decrecimiento han experimentado dentro de este grupo, con una variación de -5.500 hombres mientras que de mujeres el decrecimiento es de -3.000.

Con respecto al peso de la población total ocupada las diferencias entre hombres y mujeres son menos acusadas siendo un -5,27 en el caso de los hombres y un -5,08 en el caso de las mujeres.

A nivel nacional el decrecimiento también es más acusado entre los hombres menores de 25 años (-66,12%) con respecto a las mujeres (-58,21%). Sin embargo en este caso globalmente, el decrecimiento a nivel nacional de los hombres es de -5,34 puntos y en el caso de las mujeres es algo superior (-5,42).

Tabla 57. Población ocupada menor de 25 años y peso sobre el total de la población ocupada.

	Menor de 25 años			Peso sobre total población ocupada		
La Rioja						
	Total	Hombres	Mujeres	Total	Hombres	Mujeres
2007	13,10	7,80	5,30	8,98%	8,78%	9,30%
2008	11,30	5,80	5,50	7,70%	6,65%	9,24%
2009	9,50	5,20	4,20	6,81%	6,45%	7,16%
2010	6,40	4,00	2,30	4,75%	5,15%	4,04%
2011	5,90	3,30	2,50	4,54%	4,56%	4,34%
2012	5,10	3,20	1,90	4,19%	4,70%	3,55%
2013	4,60	2,30	2,30	3,83%	3,51%	4,22%
▼ 07-13	-8,5	-5,5	-3	-5,15	-5,27	-5,08
▼% 07-13	-64,89%	-70,51%	-56,60%			
Nacional						
	Total	Hombres	Mujeres	Total	Hombres	Mujeres
2007	1.991,3	1.154,1	837,2	9,78%	9,63%	10,00%
2008	1.815,0	1.015,3	799,7	8,96%	8,66%	9,37%
2009	1.381,7	743,8	637,9	7,32%	6,99%	7,74%
2010	1.195,5	629,5	566,0	6,48%	6,12%	6,93%
2011	1.025,0	524,9	500,2	5,66%	5,25%	6,17%
2012	832,7	429,0	403,6	4,82%	4,55%	5,14%
2013	741,0	391,0	349,9	4,42%	4,29%	4,58%
▼ 07-13	-1.250,3	-763,1	-487,3	-5,36	-5,34	-5,42
▼% 07-13	-62,79%	-66,12%	-58,21%			

En el caso de La Rioja, la población ocupada menor de 25 años ha experimentado un decrecimiento en el período 2007-2013 que ha afectado en mayor medida a los hombres tanto en este grupo de población como respecto al total.

Desde el año 2007 la tasa de paro total en La Rioja ha sido inferior a la total nacional, con una única excepción en 2011 pero con una diferencia mínima de 0,06.

Globalmente la variación entre 2007 y 2013 ha sido de 31,71 puntos en el caso de La Rioja y de 37,51 en el caso nacional. En ambos casos la variación en este mismo período de tiempo ha sido más acusada en los hombres que en las mujeres.

Tabla 58. Tasa de paro La Rioja y nacional.

Menor 25	La Rioja			Nacional		
	Total	Hombres	Mujeres	Total	Hombres	Mujeres
2007	16,18	12,99	20,48	18,19	15,24	21,94
2008	21,97	20,39	23,56	24,63	23,70	25,76
2009	33,08	34,59	31,15	37,85	39,08	36,35
2010	39,30	33,73	47,07	41,61	43,17	39,78
2011	46,51	41,19	52,12	46,45	48,24	44,42
2012	50,98	44,97	58,63	53,16	54,37	51,79
2013	47,89	47,94	47,84	55,70	56,31	55,00
▼ 07-13	31,71	34,95	27,36	37,51	41,07	33,06

Diferencia La Rioja/nacional 2013	Total	Hombres	Mujeres
		-7,81	-8,37

Desde el año 2007 la tasa de paro total en La Rioja ha sido inferior a la total nacional, sólo con la única excepción de 2011. En términos generales parece que la tasa de paro ha experimentado variaciones más agudas tanto en La Rioja como a nivel nacional.

En el caso de la población parada menor de 25 años en La Rioja en el período 2007-2013 ha incrementado en 1800 personas, lo que supone un incremento del 72%. Este mismo estrato de la población sobre el peso total de la población parada sin embargo ha decrecido en -14,31 puntos.

A nivel nacional el incremento en este mismo período es de un 110,41%, mientras que el peso a nivel nacional es de -8,6 puntos. Es posible que el peso sobre el total haya decrecido debido al incremento general de la población parada por lo que el peso se reduce significativamente.

Tabla 59. Población parada menor de 25 años y peso sobre el total de parados.

	Menor de 25 años			Peso sobre total Población Parada		
La Rioja						
	Total	Hombres	Mujeres	Total	Hombres	Mujeres
2007	2,50	1,10	1,40	28,74%	30,56%	26,92%
2008	3,20	1,50	1,70	25,81%	25,42%	26,15%
2009	4,70	2,70	1,90	23,04%	23,28%	21,59%
2010	4,20	2,10	2,10	18,75%	18,42%	19,09%
2011	5,10	2,40	2,80	19,17%	17,02%	22,40%
2012	5,30	2,60	2,70	16,93%	16,35%	17,53%
2013	4,30	2,20	2,10	14,43%	14,38%	14,38%
▼ 07-13	1,80	1,1	0,7	-14,31	-16,18	-12,54
▼% 07-13	72,00%	100,00%	50,00%			
	Menor de 25 años			Peso sobre total Población Parada		
Nacional						
	Total	Hombres	Mujeres	Total	Hombres	Mujeres
2007	442,70	207,50	235,30	24,14%	25,45%	23,10%
2008	593,00	315,40	277,60	22,89%	24,06%	21,69%
2009	841,50	477,10	364,30	20,28%	20,81%	19,61%
2010	852,00	478,20	373,90	18,39%	18,91%	17,78%
2011	889,00	489,20	399,70	17,78%	18,19%	17,31%
2012	944,90	511,30	433,60	16,38%	16,50%	16,24%
2013	931,50	504,00	427,60	15,54%	15,91%	15,13%
▼ 07-13	488,80	296,5	192,3	-8,60	-9,55	-7,97
▼% 07-13	110,41%	142,89%	81,73%			

La variación entre 2007-2013 de la población menor de 25 años parada en La Rioja ha incrementado, mientras que su peso sobre el total experimenta un decrecimiento debido principalmente al aumento global de la población parada. Esta misma tónica se reproduce a nivel nacional con valores diferentes.

Paro registrado SEPE.

En general, la variación entre 2007 y 2013 en la media de personas paradas registradas menor de 25 años ha incrementado tanto en el caso de los hombres como de las mujeres. Aunque dicha variación ha afectado más a los hombres que a las mujeres.

Sin embargo, en la tabla también se muestra un descenso en ambos sexos en la media entre 2013 y 2012.

Tabla 60. Media de personas paradas registradas menores de 25 años por sexo.

Sexo	HOMBRE	MUJER	Total
2007	621	610	1.231
2008	931	684	1.615
2009	1.558	993	2.551
2010	1.443	1.083	2.526
2011	1.377	1.106	2.483
2012	1.413	1.171	2.584
2013	1.221	1.036	2.257
▼ 07-13	600	426	1.026
▼% 07-13	96,62%	69,84%	83,35%

▼ 12-13	-192	-135	-327
▼% 12-13	-13,59%	-11,53%	-12,65%

La variación entre 2007 y 2013 en la media de personas paradas registradas menores de 25 años ha incrementado tanto en el caso de los hombres como de las mujeres. Aunque dicha variación ha afectado más a los hombres que a las mujeres. Entre 2012 y 2013 se experimenta una mejoría en los datos.

Entre 2007 y 2013 se han experimentado variaciones en el peso de las personas paradas registradas por nivel formativo y sexo. Las características más destacadas son: aquellas personas con educación secundaria primera etapa son los únicos que han experimentado una evolución positiva entre 2007 y 2013 ya que el peso sobre el total en 2007 era de 60,29% mientras que en 2013 el valor es de 48,37%. Las personas con educación primaria y educación secundaria 2ª etapa son los que han experimentado un mayor crecimiento que se sitúa entre el 4,97 y el 4,38 respectivamente.

Es significativo destacar cómo el peso de las personas paradas con estudios universitarios incrementa entre estos dos años pero en este caso solo un 2,56.

Tabla 61. Peso personas paradas registradas por nivel formativo y sexo.

	2007			2013			▼ 07-13
	HOMBRE	MUJER	Total	HOMBRE	MUJER	Total	
Educación primaria	23,34%	19,60%	21,49%	25,52%	27,57%	26,46%	4,97
Educación secundaria primera etapa	65,15%	55,35%	60,29%	54,17%	41,55%	48,37%	-11,92
Educación secundaria 2ª etapa	9,72%	18,62%	14,13%	17,26%	20,00%	18,52%	4,38
Estudios universitarios	1,78%	6,43%	4,08%	3,06%	10,87%	6,65%	2,56

Las personas con educación secundaria primera etapa son las únicas que han experimentado una evolución positiva entre 2007 y 2013. El peso del resto de niveles formativos ha incrementado entre un año y otro.

El peso del paro registrado de personas menores de 25 años por nacionalidad indica que tanto en la anualidad de 2007 y la de 2013 el peso de las personas con nacionalidad española es mayor frente al resto, y éste ha disminuido un -7,21. En el caso de las personas con nacionalidad extranjera la variación ha incrementado en un porcentaje similar de manera positiva (7,21) y la mayor variación se presenta en las personas de nacionalidad extranjera extracomunitarias.

Tabla 62. Peso paro registrado personas menores 25 años por nacionalidad.

Nacionalidad	2007	2013	▼ 07-13
Españoles/as	83,90%	76,69%	-7,21
Extranjeros/as	16,10%	23,31%	7,21
Extranj. Comunitario	4,31%	5,85%	1,54
Extranj. Extracomunitario	11,79%	17,46%	5,67

Se produce un incremento en la variación entre 2007-2013 del peso de las personas con nacionalidad extranjera frente a la disminución del peso de las personas con nacionalidad española.

El peso del paro registrado en el caso de las personas menores de 25 años por sector productivo entre las anualidades de 2007 y 2013 destaca que el sector de industria, construcción y servicios han manifestado una evolución negativa con valores que alcanza el -6,08; -5,91 y; -6,05 respectivamente. El peso de los que no tenían un empleo anterior y los del sector agricultura ha crecido.

Tabla 63. Peso paro registrado personas menores 25 años por sector productivo.

Sector	2007	2013	▼ 07-13
Sin empleo anterior	17,33%	26,96%	9,63
Agricultura	3,25%	11,66%	8,41
Industria	17,17%	11,09%	-6,08
Construcción	10,25%	4,35%	-5,91
Servicios	51,99%	45,94%	-6,05

La evolución entre 2007-2013 en el peso de las personas paradas registradas menores de 25 años es creciente en el sector de la agricultura y sobre aquellos que no tenían un empleo anterior. Y ha decrecido en los sectores de industria, construcción y servicios.

Con respecto a las personas menores de 25 años que bien perciben o no una prestación, correlacionado con el tiempo de inscripción como demandante de empleo, se destaca que tanto en 2007 como en 2013 el peso del total se centra en aquellas personas que llevan inscritas menos de 6 meses. Sin embargo, la diferencia que se puede señalar entre estas dos anualidades es que este valor ha disminuido entre una anualidad y otra.

Destaca, por el contrario, como el peso del resto de estratos derivados del tiempo de inscripción han incrementado entre 2007 y 2013 fundamentalmente el grupo de población que está inscrito entre 6 meses y un año seguido de aquellos que lo están entre un año y dos años.

Tabla 64. Peso paro registrado personas menores de 25 años según tiempo de inscripción y percepción prestación.

	2007			2013		
	No perceptor/a	Perceptor/a	Total	No perceptor/a	Perceptor/a	Total
TIEMPO <= 6 MESES	92,40%	83,20%	89,50%	69,03%	79,89%	70,73%
6 MESES < TIEMPO <= 1 AÑO	5,23%	13,70%	7,89%	16,82%	13,31%	16,27%
1 AÑO < TIEMPO <= 2 AÑOS	1,78%	2,84%	2,12%	9,94%	5,95%	9,31%
2 AÑOS < TIEMPO <= 3 AÑOS	0,36%	0,26%	0,33%	2,79%	0,57%	2,44%
TIEMPO > 3 AÑOS	0,24%	0,00%	0,16%	1,42%	0,28%	1,24%

Tanto en 2007 como en 2013 el peso del total de personas paradas se centra en aquellas que llevan inscritos menos de 6 meses. Sin embargo, la diferencia que se puede señalar entre estas dos anualidades es que este valor ha disminuido entre una anualidad y otra.

3.1.4. Población mayor de 45 años.

Datos EPA.

En líneas generales la población mayor de 45 años en La Rioja ha experimentado un crecimiento en el período entre 2007 y 2013, en el caso tanto de hombres como mujeres en este estrato de población.

Con respecto al peso sobre el total de la población el crecimiento también es la tónica general entre estos dos años siendo la variación en el caso de los hombres de 3,51 puntos y de 2,98 en el caso de las mujeres.

A nivel nacional tanto dentro del propio estrato de población mayor de 45 años como con respecto al peso nacional se experimenta una variación positiva en hombres y en mujeres.

Tabla 65. Población mayor de 45 años y peso sobre el total.

	Población > 45 años			Peso sobre total		
La Rioja						
Año	Total	Hombres	Mujeres	Total	Hombres	Mujeres
2007	75,60	38,60	37,00	28,82%	29,26%	28,37%
2008	77,50	39,50	38,10	29,19%	29,63%	28,82%
2009	79,00	40,10	38,90	29,67%	30,08%	29,25%
2010	79,70	40,30	39,40	30,21%	30,79%	29,65%
2011	80,70	40,60	40,10	30,83%	31,42%	30,24%
2012	81,60	40,90	40,70	31,41%	32,05%	30,76%
2013	82,30	41,10	41,20	32,05%	32,78%	31,35%
▼ 07-13	6,7	2,5	4,2	3,23	3,51	2,98
▼% 07-13	8,86%	6,48%	11,35%			
Nacional						
Año	Total	Hombres	Mujeres	Total	Hombres	Mujeres
2007	10.758	5.296	5.462	28,56%	28,66%	28,47%
2008	11.055	5.443	5.611	28,93%	29,03%	28,84%
2009	11.301	5.566	5.735	29,40%	29,53%	29,29%
2010	11.517	5.669	5.847	29,93%	30,11%	29,76%
2011	11.730	5.774	5.956	30,47%	30,71%	30,24%
2012	11.920	5.867	6.053	31,02%	31,33%	30,72%
2013	12.080	5.945	6.135	31,63%	32,03%	31,25%
▼ 07-13	1.321,80	648,70	673,10	3,07	3,37	2,78
▼% 07-13	12,29%	12,25%	12,32%			

En términos generales la población mayor de 45 años en La Rioja y en el conjunto nacional crece entre el período de 2007 y de 2013, así como su peso frente al resto de la población.

En cuanto a la variación de la población activa mayor de 45 años en el caso riojano es preciso destacar como la variación entre 2007 y 2013 ha sido positiva tanto para los hombres como para las mujeres, aunque ha sido más pronunciada en este segundo caso.

El crecimiento del peso de este estrato de población sobre la población activa total también ha sido más acusado en el caso de las mujeres con respecto a los hombres con 9,59 y 7,16 puntos respectivamente.

La situación a nivel nacional es similar a la riojana en tanto en cuanto la variación entre los dos años ha sido positiva tanto en los hombres como en las mujeres. Y en cuanto al peso sobre el total de activos las mujeres presentan una variación de 7,62 mientras que los hombres de 5,70.

Tabla 66. Población activa mayor de 45 años y peso sobre total de activos.

		Población > 45 años			Peso sobre total Población Activa		
La Rioja							
Año	Total	Hombres	Mujeres	Total	Hombres	Mujeres	
2007	50,10	31,40	18,70	32,41%	33,98%	30,06%	
2008	52,90	33,10	19,70	33,25%	35,55%	29,85%	
2009	57,10	34,10	22,90	35,75%	36,98%	33,88%	
2010	58,80	34,00	24,80	37,45%	38,20%	36,47%	
2011	57,70	34,10	23,60	36,85%	39,42%	33,67%	
2012	59,30	33,90	25,40	38,76%	40,36%	36,87%	
2013	60,50	33,20	27,40	40,39%	41,14%	39,65%	
▼ 07-13	10,4	1,8	8,7	7,98	7,16	9,59	
▼ % 07-13	20,76%	5,73%	46,52%				
Nacional							
Año	Total	Hombres	Mujeres	Total	Hombres	Mujeres	
2007	7.012,10	4.258,50	2.753,50	31,60%	33,26%	29,33%	
2008	7.390,00	4.425,50	2.964,50	32,34%	33,96%	30,20%	
2009	7.683,10	4.493,80	3.189,40	33,35%	34,73%	31,58%	
2010	7.948,20	4.566,70	3.381,50	34,42%	35,62%	32,93%	
2011	8.221,10	4.646,40	3.574,70	35,58%	36,64%	34,30%	
2012	8.500,20	4.740,00	3.760,20	36,88%	37,83%	35,74%	
2013	8.651,40	4.786,30	3.865,10	38,04%	38,96%	36,95%	
▼ 07-13	1.639,3	527,8	1.111,6	6,44	5,70	7,62	
▼ % 07-13	23,38%	12,39%	40,37%				

En términos generales la población activa mayor de 45 años ha experimentado una variación positiva entre 2007 y 2013 tanto en el caso riojano como en el nacional.

En el caso de la población ocupada mayor de 45 años en La Rioja se observa que la variación total entre 2007 y 2013 ha sido positiva, sin embargo esta variación no ha sido creciente en el caso de los hombres presentando una variación final de -6,49%. Sin embargo, sobre el peso total de la población ocupada en ambos casos la variación es positiva siendo de 9,28 puntos en los hombres y de 9,88 en las mujeres.

A nivel nacional la evolución es similar en tanto en cuanto que la población ocupada mayor de 45 años tiene una variación total positiva mientras que en el caso de los hombres ésta es negativa alcanzando una variación porcentual de -6,49%.

Sobre el peso total de la población ocupada la variación entre estas dos anualidades es creciente en ambos casos presentando en el caso de las mujeres un peso de 9,45 puntos y de 7,75 para los hombres.

Tabla 67. Población ocupada mayor de 45 años y peso sobre total población ocupada.

	Población > 45 años			Peso sobre total población ocupada		
La Rioja						
Año	Total	Hombres	Mujeres	Total	Hombres	Mujeres
2007	48,60	30,80	17,90	33,31%	34,68%	31,40%
2008	50,80	32,20	18,50	34,63%	36,93%	31,09%
2009	52,30	32,00	20,40	37,52%	39,70%	34,75%
2010	53,00	30,90	22,00	39,38%	39,77%	38,66%
2011	51,00	29,80	21,20	39,23%	41,16%	36,81%
2012	49,70	29,00	20,70	40,87%	42,58%	38,69%
2013	51,30	28,80	22,50	42,75%	43,97%	41,28%
▼ 07-13	2,7	-2	4,6	9,44	9,28	9,88
▼% 07-13	5,56%	-6,49%	25,70%			
Nacional						
Año	Total	Hombres	Mujeres	Total	Hombres	Mujeres
2007	6.588,3	4.061,7	2.526,5	32,37%	33,88%	30,19%
2008	6.806,9	4.123,9	2.683,0	33,60%	35,18%	31,43%
2009	6.707,4	3.960,2	2.747,2	35,51%	37,20%	33,33%
2010	6.782,3	3.917,0	2.865,2	36,75%	38,07%	35,08%
2011	6.895,7	3.916,1	2.979,5	38,09%	39,19%	36,72%
2012	6.857,0	3.843,4	3.013,8	39,68%	40,75%	38,39%
2013	6.821,5	3.795,0	3.026,5	40,73%	41,63%	39,64%
▼ 07-13	233,2	-266,7	500,0	8,36	7,75	9,45
▼% 07-13	3,54%	-6,57%	19,79%			

El peso de la población ocupada sobre el total tanto en el caso riojano como nacional ha experimentado una variación entre 2007 y 2013 positiva en ambos casos.

Con respecto a la población parada mayor de 45 años la variación entre 2007 y 2013 tanto en el caso riojano como en el nacional ha sido abrumadora con porcentajes que superan el 250% en todos los casos.

Así mismo el peso de la población parada sobre el total de población parada también ha experimentado un crecimiento en todos los casos, mayoritario en el caso de las mujeres riojanas y nacionales.

Tabla 68. Población parada mayor de 45 años y peso sobre total parados.

		Población > 45 años		Peso sobre total Población Parada		
La Rioja						
Rioja, La	Total	Hombres	Mujeres	Total	Hombres	Mujeres
2007	1,60	0,70	0,80	18,39%	19,44%	15,38%
2008	2,10	0,90	1,30	16,94%	15,25%	20,00%
2009	4,80	2,10	2,50	23,53%	18,10%	28,41%
2010	5,80	3,00	2,90	25,89%	26,32%	26,36%
2011	6,60	4,20	2,30	24,81%	29,79%	18,40%
2012	9,60	4,90	4,70	30,67%	30,82%	30,52%
2013	9,20	4,50	4,80	30,87%	29,41%	32,88%
▼ 07-13	7,60	3,8	4	12,48	9,97	17,49
▼% 07-13	475,00%	542,86%	500,00%			
Nacional						
Nacional	Total	Hombres	Mujeres	Total	Hombres	Mujeres
2007	423,80	196,90	227,00	23,11%	24,15%	22,28%
2008	583,10	301,60	281,60	22,51%	23,01%	22,01%
2009	975,80	533,60	442,20	23,52%	23,28%	23,81%
2010	1.165,90	649,70	516,30	25,17%	25,69%	24,55%
2011	1.325,40	730,20	595,20	26,51%	27,15%	25,77%
2012	1.643,10	896,60	746,40	28,48%	28,93%	27,95%
2013	1.830,00	991,40	838,60	30,52%	31,29%	29,66%
▼ 07-13	1.406,20	794,5	611,6	7,41	7,14	7,38
▼% 07-13	331,81%	403,50%	269,43%			

El peso de la población parada mayor de 45 años sobre el total de población parada también ha experimentado un crecimiento en todos los casos entre 2007 y 2013, mayoritario en el caso de las mujeres riojanas y nacionales.

Por último, el incremento en las tasas de paro tanto a nivel nacional como riojana es la tónica general que enmarca el período comprendido entre 2007 y 2013 para hombres y mujeres. Aunque la Rioja destaca por mantener tasas de paro inferiores a la media nacional.

Tabla 69. Tasas de paro La Rioja y nacional.

Mayores 45	La Rioja			Nacional		
	Total	Hombres	Mujeres	Total	Hombres	Mujeres
2007	3,19%	2,23%	4,28%	6,04%	4,62%	8,24%
2008	3,97%	2,72%	6,60%	7,89%	6,82%	9,50%
2009	8,41%	6,16%	10,92%	12,70%	11,87%	13,86%
2010	9,86%	8,82%	11,69%	14,67%	14,23%	15,27%
2011	11,44%	12,32%	9,75%	16,12%	15,72%	16,65%
2012	16,19%	14,45%	18,50%	19,33%	18,92%	19,85%
2013	15,21%	13,55%	17,52%	21,15%	20,71%	21,70%
▼ 07-13	12,0	11,3	13,2	15,1	16,1	13,5

	Total	Hombres	Mujeres
La Rioja/nacional 2013	-5,95	-7,16	-4,18

El incremento en las tasas de paro tanto a nivel nacional como riojana es la tónica general que enmarca el período comprendido entre 2007 y 2013 para hombres y mujeres.

Paro registrado SEPE

En el caso del paro registrado entre las anualidades de 2007 y 2013 sobre los mayores de 45 años la variación total incrementa en un 224% lo que indica un crecimiento en el número de personas paradas importante.

Este incremento afecta particularmente a los hombres ya que son los que mayor incremento en la variación sufren con un 295%.

Tabla 70. Paro registrado personas mayores de 45 años por sexo.

Año	Hombre	Mujer	Total
2007	1.416	2.062	3.478
2008	1.954	2.403	4.357
2009	3.067	3.108	6.175
2010	3.537	3.771	7.308
2011	4.002	4.280	8.282
2012	4.993	5.014	10.007
2013	5.588	5.670	11.258
▼ 07-13	4.172	3.608	7.780
▼% 07-13	295%	175%	224%

Entre 2007 y 2013 se produce un incremento importante en el paro registrado tanto en hombres como en mujeres.

Sobre el total de las personas paradas registradas mayores de 45 años se observa que tanto en 2007 como en 2013 el peso más importante se concentra en aquellas personas con educación secundaria primera etapa y forma. Aunque es precisamente este grupo el único que presenta una variación negativa entre estas dos anualidades.

Por el contrario, el grupo que presenta una variación positiva es aquellos con educación primaria incrementando de manera importante su peso entre una anualidad y otra de casi 10 puntos.

Tabla 71. Peso Media personas paradas registradas mayores de 45 años por nivel formativo.

	2007			2013			▼ 07-13
	Hombre	Mujer	Total	Hombre	Mujer	Total	
Educación primaria	19,12%	10,99%	14,30%	28,43%	19,39%	23,88%	9,58
Educación secundaria primera etapa y forma	68,34%	72,28%	70,67%	56,89%	55,86%	56,37%	-14,30
Educación secundaria 2ª etapa	8,50%	11,33%	10,18%	10,87%	17,75%	14,34%	4,16
Estudios universitarios	4,04%	5,40%	4,84%	3,82%	6,99%	5,42%	0,57

Prácticamente el peso de las personas paradas mayores de 45 años entre 2007 y 2013 incrementa a excepción de aquellas personas con educación secundaria primera etapa y formación.

En cuanto al peso del paro registrado por nacionalidad las personas de nacionalidad extranjera presentan la variación más acusada entre 2007 y 2013 mientras que en el caso de las personas con nacionalidad española el peso decrece en este mismo período temporal.

En el caso de las personas extranjeras, los/as extracomunitarios/as cuentan con un mayor peso sobre el resto.

Tabla 72. Peso paro registrado por nacionalidad.

Nacionalidad	2007	2013	▼ 07-13
Españoles/as	93,07%	86,19%	-6,88
Extranjeros/as	6,93%	13,81%	6,88
Extranj. Comunitario	2,04%	4,89%	2,85
Extranj. Extracomunitario	4,89%	8,92%	4,03

El peso del paro registrado de las personas extranjeras es el más perjudicado entre 2007 y 2013 frente al peso de las personas con nacionalidad española.

En relación al peso del paro registrado por sector se observa que: en ambas anualidades el sector servicios es el que mayor peso presenta frente al resto seguido del sector de la industria y de la construcción. Sin embargo en el caso de la industria la variación entre 2007 y 2013 ha sido negativa por lo que ha bajado el peso de las personas paradas en este sector.

En el caso de la agricultura la variación del peso de las personas paradas registradas es de 5,23 puntos y en el de sin empleo anterior de -1,21 puntos.

Tabla 73. Peso paro registrado por sector.

Sector	2007	2013	▼ 07-13
Sin empleo anterior	4,34%	3,14%	-1,21
Agricultura	2,36%	7,59%	5,23
Industria	32,93%	24,68%	-8,25
Construcción	9,89%	13,81%	3,92
Servicios	50,47%	50,78%	0,31

Los sectores que presentan un mayor peso de personas paradas registradas tanto en 2007 como 2013 son servicios, industria y construcción. Aunque en el caso de industria su variación ha sido negativa por lo que ha bajado el peso de las personas paradas entre anualidades.

En 2007 el grueso del peso del paro registrado se concentraba en aquellas personas inscritas por un tiempo inferior a 6 meses y el resto de porcentajes se situaban por debajo del 18,5%. En 2013 la situación es distinta ya que prácticamente todos los porcentajes están por encima del 16% a excepción de entre 2 y 3 años.

Tabla 74. Peso paro registrado período de inscripción y percepción.

	2007			2013			Total ▼ 07-13
	No perceptor/a	Perceptor/a	Total	No perceptor/a	Perceptor/a	Total	
TIEMPO <= 6 MESES	53,66%	34,24%	41,57%	33,07%	29,22%	30,76%	-10,80
6 MESES < TIEMPO <= 1 AÑO	13,05%	18,58%	16,49%	15,60%	17,62%	16,81%	0,32
1 AÑO < TIEMPO <= 2 AÑOS	13,05%	21,77%	18,48%	17,11%	25,52%	22,15%	3,67
2 AÑOS < TIEMPO <= 3 AÑOS	6,41%	8,64%	7,80%	13,60%	8,85%	10,75%	2,95
TIEMPO > 3 AÑOS	13,82%	16,77%	15,66%	20,62%	18,79%	19,52%	3,86

La variación en el peso de las personas paradas registradas es creciente en todos los casos entre 2007-2013 a excepción de aquellas personas paradas por un tiempo inferior a 6 meses.

3.1.5. Población parada de larga duración.

 Datos EPA

Tanto en el caso riojano como en el conjunto nacional, el incremento en el número y el peso de las personas paradas de larga duración (más de un año de búsqueda) sobre el total ha sido una constante entre 2007 y 2013 en hombres como en mujeres.

Sin embargo, en el caso riojano el peso de este grupo sobre el total y particularmente en las mujeres indica que éstas han tenido una variación mayor frente a los hombres.

Tabla 75. Personas paradas por tiempo de búsqueda de empleo, sexo y comunidad autónoma.

LA RIOJA						
	Más de 1 año búsqueda			Peso de PLD sobre total		
	Ambos sexos	Hombres	Mujeres	Ambos sexos	Hombres	Mujeres
2007	1,5	0,7	0,8	17,24%	19,44%	15,38%
2008	2,3	0,6	1,7	18,55%	10,17%	26,15%
2009	5,6	2,5	3	27,45%	21,55%	34,09%
2010	9,1	4,3	4,8	40,63%	37,72%	43,64%
2011	12,7	6,7	6,1	47,74%	47,52%	48,80%
2012	14,8	7,2	7,6	47,28%	45,28%	49,35%
2013	15,5	7,8	7,6	52,01%	50,98%	52,05%
▼ 07/13	14	7,1	6,8	34,77	31,54	36,67
▼ % 07/13	933%	1014%	850%			
NACIONAL						
	Más de 1 año búsqueda			Peso de PLD sobre total		
	Ambos sexos	Hombres	Mujeres	Ambos sexos	Hombres	Mujeres
2007	434,9	164,2	270,6	23,71%	20,14%	26,56%
2008	552,2	222,3	329,9	21,32%	16,96%	25,78%
2009	1.181,7	582,6	599	28,48%	25,42%	32,25%
2010	1.970,2	1.067,8	902,3	42,53%	42,22%	42,90%
2011	2.408,3	1.286,5	1.121,8	48,18%	47,84%	48,57%
2012	3.027,9	1.622,1	1.405,8	52,49%	52,35%	52,65%
2013	3.508,1	1.855,3	1.652,8	58,51%	58,56%	58,46%
▼ 07/13	3.073,2	1.691,1	1.382,2	34,80	38,41	31,90
▼ % 07/13	707%	1.030%	511%			

En términos generales lo más importante que se destaca tanto en La Rioja como en el conjunto nacional es que desde 2007 las personas paradas de larga duración han crecido considerablemente.

Paro registrado SEPE.

Los datos de la tabla que se presenta a continuación muestran como en términos generales la media de personas paradas de larga duración registradas ha sido creciente entre 2007 y 2013 tanto en el caso de los hombres como en el de las mujeres. Sin embargo en el caso de los hombres la variación entre ambas anualidades ha sido más acusada.

Tabla 76. Media personas paradas registradas PLD por sexo (tiempo inscripción mayor de 365días).

Año	Hombre	Mujer	Total
2007	667	1.729	2.396
2008	756	1.793	2.549
2009	1.416	2.329	3.745
2010	2.647	3.427	6.074
2011	2.933	4.071	7.004
2012	3.515	4.699	8.214
2013	4.474	5.659	10.133
▼ 07-13	3.807	3.930	7.737
▼% 07-13	570,76%	227,30%	322,91%

La media de personas paradas registradas entre 2007 y 2013 ha incrementado en todas las anualidades tanto para hombres como para mujeres.

El siguiente cuadro que muestra el peso de las personas paradas de larga duración registradas por nivel formativo indica que en ambas anualidades aquellos con educación secundaria primera etapa es el más numeroso. Sin embargo en cuanto a las variaciones más significativas las personas con educación primaria han pasado de tener un peso total de 8,18 en 2007 a 23,37 puntos en 2013.

Tabla 77. Peso PLD por nivel formativo.

	2007			2013		
	Hombre	Mujer	Total	Hombre	Mujer	Total
Educación primaria	14,26%	5,84%	8,18%	25,53%	21,67%	23,37%
Educación secundaria primera etapa y forma	66,52%	64,97%	65,40%	55,09%	47,82%	51,03%
Educación secundaria 2ª etapa	13,36%	19,54%	17,82%	13,99%	19,76%	17,21%
Estudios universitarios	5,86%	9,65%	8,60%	5,39%	10,76%	8,39%

El peso de las personas paradas de larga duración registradas por nivel formativo indica que tanto en 2007 como en 2013 aquellas con educación secundaria primera etapa es el más numeroso.

En el caso de las personas paradas de larga duración registradas el peso de las personas con nacionalidad española es superior, sin embargo su evolución ha decrecido frente al importante

incremento en la evolución de las personas de nacionalidad extranjera. Entre éstos, los extranjeros/as comunitarios son los que presentan una variación más aguda.

Tabla 78. Peso PLD por nacionalidad.

Nacionalidad	2007	2013	▼ 07-13
Españoles/as	98,00%	83,66%	-14,34
Extranjeros/as	2,00%	16,34%	14,34
Extranjero Comunitario	0,83%	6,15%	5,31
Extranjero Extracomunitario	1,17%	10,20%	9,03

El peso de las personas con nacionalidad española es superior a la extranjera en el caso de las personas paradas de larga duración, sin embargo las personas con nacionalidad extranjera son los que han incrementado una variación más aguda frente al resto.

Con respecto a la variación de este grupo por sector productivo, el sector industria es el que presenta una variación decreciente respecto al resto, disminuyendo su peso entre una anualidad y otra. Los dos sectores que más incrementan su peso entre una anualidad y otra son construcción con una variación de 3,66 puntos y sin empleo anterior con 3,09.

Tabla 79. Peso PLD por sector productivo.

Sector	2007	2013	▼ 07-13
Sin empleo anterior	2,70%	5,78%	3,09
Agricultura	2,16%	4,65%	2,49
Industria	33,08%	23,27%	-9,81
Construcción	10,50%	14,16%	3,66
Servicios	51,56%	52,14%	0,58

Las personas paradas de larga duración que se enmarcan en el sector industria es el que presenta una variación decreciente respecto al resto, disminuyendo su peso entre una anualidad y otra.

3.1.6. Personas perceptores del Ingreso Mínimo de Inserción (IMI) y Ayuda de Inclusión Social (AIS).

Con respecto a los/as perceptores/as del ingreso mínimo de inserción, en adelante IMI, es muy significativo como se ha experimentado un incremento en el número de personas que lo reciben. En nuestro año de partida del análisis (2007) el número de personas perceptoras era de 194 mientras que en 2013 alcanza la mayor de las cifras con un total de 1.783 personas. Esto supone un incremento casi 10 veces mayor en el período de 7 años.

En el caso de la ayuda de inclusión social, en adelante AIS, también se produce un incremento notable en el número de personas perceptoras, tres veces superior al dato de partida que se registra en 2007.

Tabla 80. Evolución total de perceptores/as IMI y AIS.

Tipo de prestación	2007	2008	2009	2010	2011	2012	2013
IMI	194	227	583	991	1465	1671	1783
AIS	131	141	173	296	501	519	429
Total	325	368	756	1.287	1.966	2.190	2.212

Fuente; Consejería de Salud y Servicios Sociales

Entre 2007 y 2013 se produce un incremento exponencial entre el número de personas perceptoras del IMI.

Atendiendo a los valores registrados en la anualidad correspondiente a 2013 con respecto a las personas perceptoras del IMI y la AIS destaca como el núcleo de las personas demandantes se concentra principalmente entre aquellas mayores de 21 y las personas menores de 50 años en ambos sexos. También es importante destacar que la cifra de mujeres es ligeramente superior a la de hombres, principalmente en el estrato de población con edades comprendidas entre los 21 y los 35 años.

Tabla 81. Perceptores/as IMI y AIS por edad.

SEXO	EDAD	IMI	AIS
Hombres	Menor 20	89	0
	De 21 a 35	245	23
	De 36 a 50	450	40
	De 51 a 65	96	27
	De 66 a 80	-	5
	Más de 80	-	1
Total Hombres		880	96
Mujeres	Menor 20	97	5
	De 21 a 35	326	133
	De 36 a 50	395	126
	De 51 a 65	85	67
	De 66 a 80	-	2
	Más de 80	-	-
Total mujeres		903	333
TOTAL BENEFICIARIOS		1.783	429

Fuente; Consejería de Salud y Servicios Sociales

Las personas comprendidas entre los 21 y 50 años son los grupos de edad que cuentan con un mayor número de personas perceptoras de estas rentas mínimas.

3.2. Contratación de Colectivos en Riesgo de Exclusión Social.

Personas inmigrantes.

Si se observa la siguiente tabla en la que se muestra la evolución de la contratación acumulada entre las personas nacionales y extranjeras, destaca como en el año 2013 la contratación de personas extranjeras presenta un peso algo inferior al año de partida en 2007. Sin embargo las cifras de oscilación están entre el 30 y el 35% aproximadamente, lo que representa una variación entre 1700-2000 contratos.

Tabla 82. Evolución de la contratación acumulada.

	2007	2008	2009	2010	2011	2012	2013
Total	120.567	110.128	94.739	102.564	103.423	105.314	111.387
Nacionales	79.790	70.906	62.162	68.618	70.346	70.964	77.316
Extranjeros/as	40.777	39.222	32.577	33.946	33.077	34.350	34.071
Comunitarios/as	12.850	12.685	11.880	12.790	11.999	13.415	13.979
Extracomunitarios/as	27.927	26.537	20.697	21.156	21.078	20.935	20.092
Peso Extranjeros/as	33,82%	35,61%	34,39%	33,10%	31,98%	32,62%	30,59%

Fuente: SEPE Observatorio para el Empleo La Rioja

Entre el año 2007 y 2013 se produce un decrecimiento en la contratación acumulada de las personas inmigrantes este proviene en su totalidad en las personas de nacionalidad extranjera extracomunitaria.

En el caso de las diferencias en la contratación por sexo, hasta el año 2012 se observa que los hombres extranjeros son los que tienen mayores valores de contratación con respecto a las mujeres, mientras que en el caso de los nacionales la tendencia se invierte. Es importante señalar que en 2013 esta situación se revierte.

En el año 2007; 2008 y; 2009 los incrementos interanuales son negativos, mientras que 2010-2009; 2011-2010; 2012-2011 y 2013 se producen valores positivos, y en 2013 se destaca principalmente valores positivos para los nacionales y un incremento para los hombres extranjeros.

Tabla 83. Evolución de la contratación acumulada por sexo.

	2007	2008	2009	2010	2011	2012	2013
Total	120.567	110.128	94.739	102.564	103.423	105.314	111.387
Hombres	68.455	34.786	30.235	34.281	34.990	35.428	39.790
Mujeres	52.112	36.120	31.927	34.337	35.356	35.536	37.526
Nacionales	79.790	70.906	62.162	68.618	70.346	70.964	77.316
Hombres	39.315	34.786	30.235	34.281	34.990	35.428	39.790
Mujeres	40.475	36.120	31.927	34.337	35.356	35.536	37.526
Extranjeros/as	40.777	39.222	32.577	33.946	33.077	34.350	34.071
Hombres	29.140	27.827	23.106	24.519	23.750	23.363	25.269
Mujeres	11.637	11.395	9.471	9.427	9.327	10.987	8.802

Fuente: SEPE Observatorio para el Empleo de La Rioja.

En cuanto a la evolución de la contratación acumulada por edad, en el caso de las personas de nacionalidad extranjera y aquellas de nacionalidad española mayores de 25 años se observa, en términos generales, un decrecimiento en todos los estratos de edad a excepción de las personas mayores de 45 años, entre los que se produce un incremento en el número de contratos entre 2007 y 2013.

En términos generales se produce un decrecimiento aproximado de 5 puntos entre 2007 y 2013 en el peso de la contratación extranjera sobre el total acumulado.

Tabla 84. Evolución de la contratación acumulada por edad.

	2007	2008	2009	2010	2011	2012	2013
Total	120.567	110.128	94.739	102.564	103.423	105.314	111.387
<25 años	32.782	27.685	21.759	23.173	21.451	19.085	18.994
25-45 años	72.189	66.915	58.576	63.497	64.700	66.205	70.561
>45 años	15.596	15.528	14.404	15.894	17.272	20.024	21.832
Nacionales	79.790	70.906	62.162	68.618	70.346	70.964	77.316
<25 años	25.353	21.050	16.104	17.107	16.033	14.096	14.067
25-45 años	43.264	39.031	35.611	39.829	41.408	42.430	47.360
>45 años	11.173	10.825	10.447	11.682	12.905	14.438	15.889
Extranjeros	36.354	34.519	28.620	29.734	28.710	28.764	28.128
<25 años	7.429	6.635	5.655	6.066	5.418	4.989	4.927
25-45 años	28.925	27.884	22.965	23.668	23.292	23.775	23.201
>45 años	4.423	4.703	3.957	4.212	4.367	5.586	5.943
PESO NACIONALIDAD EXTRANJERA SOBRE TOTAL CONTRATACIÓN ACUMULADA POR TRAMOS DE EDAD							
Extranjeros	30,15%	31,34%	30,21%	28,99%	27,76%	27,31%	25,25%
<25 años	22,66%	23,97%	25,99%	26,18%	25,26%	26,14%	25,94%
25-45 años	40,07%	41,67%	39,21%	37,27%	36,00%	35,91%	32,88%
>45 años	28,36%	30,29%	27,47%	26,50%	25,28%	27,90%	27,22%

Fuente: SEPE Observatorio para el Empleo de La Rioja.

Atendiendo a la evolución en la contratación por nivel educativo, es importante poner de manifiesto como aquellas personas con un nivel formativo universitario han tenido menores fluctuaciones en el peso de los contratos manteniendo una influencia más o menos constante. No obstante, el resto de cualificaciones han contado con mayor desviación y decrecimiento entre 2007 y 2013.

Tabla 85. Peso de los contratos realizados a personas extranjeras sobre el total de la contratación acumulada por nivel educativo.

	2007	2008	2009	2010	2011	2012	2013
Peso Extranjeros	33,82%	35,61%	34,39%	33,10%	31,98%	32,62%	30,59%
Educación primaria	71,55%	72,11%	71,95%	73,29%	73,10%	72,11%	64,45%
Educación secundaria primera etapa y formación e inserción laboral	28,69%	29,62%	25,83%	24,10%	22,87%	22,32%	21,01%
Educación secundaria 2ª	7,84%	8,63%	7,17%	6,63%	6,15%	6,51%	5,81%
Estudios universitarios	2,50%	3,50%	3,72%	3,58%	3,77%	2,81%	2,34%

Fuente: Observatorio para el Empleo de La Rioja

Tanto la tipología de contratación indefinida como la temporal ha experimentado un decrecimiento entre 2007 y 2013, y el decrecimiento es trasladable tanto a los hombres como a las mujeres. La evolución de la tasa de estabilidad ha disminuido prácticamente el doble tanto en personas nacionales como extranjeras.

Tabla 86. Evolución de la contratación acumulada en las personas extranjeras por tipo de contrato.

	2007	2008	2009	2010	2011	2012	2013
Extranjeros	40.777	39.222	32.577	33.946	33.077	34.350	34.071
Indefinido	3.918	3.365	2.120	2.098	1.723	3.767	1.824
Hombre	2.586	2.004	1.233	1.298	1.065	1.105	890
Mujer	1.332	1.361	887	800	658	2.662	934
Temporal	36.859	35.857	30.457	31.848	31.354	30.583	32.247
Hombre	26.554	25.823	21.873	23.221	22.685	22.258	24.379
Mujer	10.305	10.034	8.584	8.627	8.669	8.325	7.868
Tasa Estabilidad	12,93%	11,07%	8,02%	7,43%	6,71%	8,87%	6,02%
Nacionales	14,63%	12,44%	8,81%	8,05%	7,41%	7,86%	6,31%
<u>Extranjeros</u>	9,61%	8,58%	6,51%	6,18%	5,21%	10,97%	5,35%

Fuente: Observatorio para el Empleo de La Rioja.

Entre el año 2007 y 2013 se produce un decrecimiento en la contratación tanto indefinida como temporal. La tasa de estabilidad ha disminuido prácticamente el doble tanto en las personas con nacionalidad española como personas extranjeras.

Personas con discapacidad.

Con respecto a la contratación bonificada de personas con discapacidad destaca que desde el período comprendido entre 2007 a 2013, solo en tres anualidades se ha producido una contratación menor de 500 personas y ha sido en 2009; 2011 y 2012. A la luz de estos datos la anualidad correspondiente a 2012 ha sido la más negativa en cuanto a contratación ya que la cifra se eleva a solo 377 personas, la más baja de todo el período.

Otro aspecto a destacar es que en todas las anualidades la cifra absoluta de contratación de hombres es superior a la de las mujeres.

Tabla 87. Contratos bonificados para personas con discapacidad (es obligatorio especificar que el trabajador es discapacitado).

	Hombre	Mujer	Total
2007	338	162	500
2008	305	212	517
2009	300	129	429
2010	334	167	501
2011	292	178	470
2012	229	148	377
2013	315	205	520

Fuente: Observatorio para el Empleo de La Rioja.

En cifras absolutas, la contratación bonificada de personas con discapacidad está siendo más favorecedora para los hombres que para las mujeres.

Atendiendo a la tipología de contrato, en el caso de los contratos bonificados de las personas con discapacidad se ha producido fluctuaciones constantes entre 2007-2013 tanto en los contratos de carácter indefinido como temporal. Atendiendo al año de referencia (2007) se produjeron un total de 161 contratos de carácter indefinido entre las personas con discapacidad y 339 de carácter temporal. Mientras que en la anualidad de 2013 los contratos bonificados indefinidos que se produjeron fue de 87 mientras que los temporales ascendieron a 433. Los datos apuntan a que entre las anualidades de 2007 y 2013 se han generado más contratos de índole temporal frente a los de carácter indefinido.

Tabla 88. Evolución contratación acumulada tipología de contratos bonificados con respecto al total.

	Año	Total contratos bonificados	No discapacidad	Total
INDEFINIDO	2007	161	15.431	15.592
	2008	150	12.037	12.187
	2009	84	7.514	7.598
	2010	105	7.517	7.622
	2011	101	6.837	6.938
	2012	85	9.258	9.343
	2013	87	6.617	6.704
TEMPORAL	2007	339	104.636	104.975
	2008	367	97.574	97.941
	2009	345	86.796	87.141
	2010	396	94.546	94.942
	2011	369	96.116	96.485
	2012	292	95.679	95.971
	2013	433	104.250	104.683
TOTAL	2007	500	120.067	120.567
	2008	517	109.611	110.128
	2009	429	94.310	94.739
	2010	501	102.063	102.564
	2011	470	102.953	103.423
	2012	377	104.937	105.314
	2013	520	110.867	111.387

Fuente: Observatorio para el Empleo de La Rioja.

Entre las anualidades de 2007 y 2013 se han generado más contratos de índole temporal frente a los de carácter indefinido.

Con respecto a los distintos tipos de jornada laboral en los contratos bonificados es muy significativo el incremento general que han experimentado los tipos de contrato con una jornada parcial, excepto entre las anualidades de 2009-2008 y 2012-2011 que decrece. 2013 se presenta como el año en el que se ha hecho más contratos de esta clase. Sin embargo los contratos con una jornada completa han decrecido desde 2007, sin embargo se experimentan incrementos entre los

años 2010-2009 y 2013-12. Pese a las diferencias comparativas los contratos bonificados de jornada completa son más numerosos que los de jornada parcial.

En cuanto al tipo de contrato fijo discontinuo los valores son residuales oscilando entre 1 y 4 contratos durante el período.

Tabla 89. Evolución contratación acumulada por tipología de contratos bonificados de personas con discapacidad con respecto al total.

	Año	Total Personas discapacidad *	No discapacidad	Total
COMPLETA	2007	433	97.171	97.604
	2008	405	87.452	87.857
	2009	331	71.757	72.088
	2010	369	76.434	76.803
	2011	316	75.198	75.514
	2012	231	73.370	73.601
	2013	308	78.768	79.076
PARCIAL	2007	66	22.126	22.192
	2008	109	21.501	21.610
	2009	95	22.032	22.127
	2010	131	25.050	25.181
	2011	153	27.186	27.339
	2012	142	30.911	31.053
	2013	208	31.537	31.745
FIJA DISCONTINUA	2007	1	770	771
	2008	3	658	661
	2009	3	521	524
	2010	1	579	580
	2011	1	569	570
	2012	4	656	660
	2013	4	562	566
TOTAL	2007	500	120.067	120.567
	2008	517	109.611	110.128
	2009	429	94.310	94.739
	2010	501	102.063	102.564
	2011	470	102.953	103.423
	2012	377	104.937	105.314
	2013	520	110.867	111.387

Fuente: Observatorio para el Empleo de La Rioja.

(*) Contratos bonificados en los cuales es obligatorio especificar si el trabajador es discapacitado.

Entre 2007 y 2013, se ha producido un incremento de los tipos de contrato bonificados con una jornada parcial de las personas con discapacidad. Sin embargo, comparativamente existe un mayor número de contratos con jornada completa con respecto a la parcial.

Personas menores de 25 años.

En el caso del número de contratos de las personas menores de 25 años en La Rioja en el período comprendido entre 2007 y 2013 en general éstos han decrecido entre una anualidad y otra produciéndose un porcentaje de variación total de -42,06%. Por sexos se señala que en el caso de las mujeres la variación es de -44,25% y en los hombres de -40-32%.

En cuanto al peso de la contratación de este grupo de personas en general la pauta generalizada es de decrecimiento tanto en hombres como en mujeres.

Tabla 90. Contratación acumulada y peso de la contratación personas menores de 25 años por sexo.

Año	Hombre	Mujer	Total
2007	18.290	14.492	32.782
2008	15.098	12.587	27.685
2009	11.545	10.214	21.759
2010	12.739	10.434	23.173
2011	11.458	9.993	21.451
2012	10.534	8.551	19.085
2013	10.915	8.079	18.994
▼ 07-13	-7.375	-6.413	-13.788
▼% 07-13	-40,32%	-44,25%	-42,06%
Año	Hombre	Mujer	Total
2007	26,72%	27,81%	27,19%
2008	24,11%	26,49%	25,14%
2009	21,64%	24,67%	22,97%
2010	21,66%	23,84%	22,59%
2011	19,51%	22,36%	20,74%
2012	17,92%	18,38%	18,12%
2013	16,78%	17,44%	17,05%

El número de contratos de las personas menores de 25 años en La Rioja en el período comprendido entre 2007 y 2013, en general, éstos han decrecido entre una anualidad y otra.

Atendiendo al tipo de contrato que se ha realizado entre este estrato de población tanto los de carácter temporal como indefinido han experimentado un decrecimiento, más acusado en aquellos con carácter indefinido. Solo entre 2009-2010 los contratos temporales registran un leve repunte.

Tabla 91. Evolución Contratación acumulada celebrada por tipo de contrato.

Año	Indefinido	Temporal	Total	Tasa Estabilidad
2007	3.541	29.241	32.782	10,80%
2008	2.749	24.936	27.685	9,93%
2009	1.521	20.238	21.759	6,99%
2010	1.412	21.761	23.173	6,09%
2011	1.221	20.230	21.451	5,69%
2012	1.140	17.945	19.085	5,97%
2013	882	18.112	18.994	4,64%
▼ 07-13	-2.659	-11.129	-13.788	
▼% 07-13	-75,09%	-38,06%	-42,06%	

La evolución en la contratación en las personas menores de 25 años ha sido decreciente desde 2007 en prácticamente todos los casos y tipologías de contratos.

Con respecto a la evolución de la contratación y el tipo de jornada laboral aplicable, en términos absolutos la variación entre 2007 y 2013 ha sido negativa en todas las tipologías. Y cuyo decrecimiento sobre el peso más agudo es sobre los contratos fijos discontinuos (-63,64 puntos), seguidos de los jornada completa (50,57 puntos) y los de carácter parcial (13,09).

Tabla 92. Evolución Contratación acumulada celebrada por tipo de jornada.

Año	Tipo Jornada	Contratos	Peso Jornada
2007	COMPLETA	25.099	76,56%
	PARCIAL	7.507	22,90%
	FIJO DISCONTINUA	176	0,54%
	Total	32.782	
2008	COMPLETA	20.761	74,99%
	PARCIAL	6.765	24,44%
	FIJO DISCONTINUA	159	0,57%
	Total	27.685	
2009	COMPLETA	15.221	69,95%
	PARCIAL	6.459	29,68%
	FIJO DISCONTINUA	79	0,36%
	Total	21.759	
2010	COMPLETA	15.796	68,17%
	PARCIAL	7.296	31,48%
	FIJO DISCONTINUA	81	0,35%
	Total	23.173	
2011	COMPLETA	14.331	66,81%
	PARCIAL	7.027	32,76%
	FIJO DISCONTINUA	93	0,43%
	Total	21.451	
2012	COMPLETA	12.233	64,10%
	PARCIAL	6.754	35,39%
	FIJO DISCONTINUA	98	0,51%
	Total	19.085	
2013	COMPLETA	12.406	65,32%
	PARCIAL	6.524	34,35%
	FIJO DISCONTINUA	64	0,34%
	Total	18.994	
▼07/13	COMPLETA	-12.693	-50,57%
	PARCIAL	-983	-13,09%
	FIJO DISCONTINUA	-112	-63,64%

En términos absolutos las tres tipologías de jornada presentadas han experimentado un decrecimiento entre 2007 y 2013 en la contratación de menores de 25 años.

Personas mayores de 45 años.

La contratación de las personas mayores de 45 años ha tenido una tendencia creciente entre 2007 y 2013, recibiendo una variación positiva de 38,54%. Por sexos la variación positiva más pronunciada es la de los hombres con una variación de 45,12% y la de las mujeres se sitúa en 30,46%.

Sin embargo la evolución del peso por sexos indica que globalmente las mujeres experimentan una tendencia de crecimiento de su peso frente al global superior al de los hombres.

Tabla 93. Evolución contratación acumulada celebrada a mayores de 45 años y peso por sexo.

Año	Hombre	Mujer	Total
2007	9.690	7.877	17.567
2008	9.946	7.752	17.698
2009	9.067	7.094	16.161
2010	10.025	7.918	17.943
2011	10.821	8.535	19.356
2012	11.824	10.583	22.407
2013	14.062	10.276	24.338
▼ 07-13	4.372	2.399	6.771
▼% 07-13	45,12%	30,46%	38,54%
Año	Hombre	Mujer	Total
2007	14,16%	15,12%	14,57%
2008	15,88%	16,31%	16,07%
2009	17,00%	17,14%	17,06%
2010	17,05%	18,09%	17,49%
2011	18,42%	19,10%	18,72%
2012	20,11%	22,75%	21,28%
2013	21,61%	22,18%	21,85%

La contratación de las personas mayores de 45 años ha tenido una tendencia creciente entre 2007 y 2013, recibiendo una variación positiva de 38,54%.

En cuanto a la tipología de contrato en este estrato de población es muy significativo como la variación de los contratos temporales entre 2007 y 2013 ha presentado una tendencia creciente y que el incremento globalmente se traduce en 50,30%.

Con respecto a la tipología de contratos indefinidos la evolución general ha sido decreciente con algunas excepciones como la anualidad correspondiente a 2012 donde se produce un repunte en la misma debido principalmente a cambios en la regulación de normativa. En 2010 también hay un leve incremento con respecto a la anualidad anterior.

Tabla 94. Contratación acumulada mayores de 45 años por tipología de contrato.

Año	Indefinido	Temporal	Total	Tasa Estabilidad
2007	2.409	15.158	17.567	13,71%
2008	1.870	15.828	17.698	10,57%
2009	1.344	14.817	16.161	8,32%
2010	1.374	16.569	17.943	7,66%
2011	1.222	18.134	19.356	6,31%
2012	2.426	19.981	22.407	10,83%
2013	1.556	22.782	24.338	6,39%
▼ 07-13	-853	7.624	6.771	
▼% 07-13	-35,41%	50,30%	38,54%	

La variación de los contratos temporales entre 2007 y 2013 ha presentado una tendencia creciente mientras que la tipología de contratos indefinidos la evolución general ha sido decreciente con algunas excepciones.

Finalmente, si atendemos al tipo de jornada laboral la variación del período es positiva en los contratos de jornada completa y aquellos con jornada parcial. Sin embargo en los contratos con un tipo de jornada fijo discontinua el resultado final es de -3,68%.

Tabla 95. Contratación acumulada mayores de 45 años por tipo de jornada.

Año	Tipo Jornada	Contratos	Peso Jornada
2007	COMPLETA	14.074	80,12%
	PARCIAL	3.330	18,96%
	FIJO DISCONTINUA	163	0,93%
	Total	17.567	
2008	COMPLETA	13.847	78,24%
	PARCIAL	3.725	21,05%
	FIJO DISCONTINUA	126	0,71%
	Total	17.698	
2009	COMPLETA	12.306	76,15%
	PARCIAL	3.695	22,86%
	FIJO DISCONTINUA	160	0,99%
	Total	16.161	
2010	COMPLETA	13.520	75,35%
	PARCIAL	4.287	23,89%
	FIJO DISCONTINUA	136	0,76%
	Total	17.943	
2011	COMPLETA	14.299	73,87%
	PARCIAL	4.931	25,48%
	FIJO DISCONTINUA	126	0,65%
	Total	19.356	
2012	COMPLETA	15.860	70,78%
	PARCIAL	6.382	28,48%
	FIJO DISCONTINUA	165	0,74%
	Total	22.407	
2013	COMPLETA	17.761	72,98%
	PARCIAL	6.420	26,38%
	FIJO DISCONTINUA	157	0,65%
	Total	24.338	
▼07/13	COMPLETA	3.687	26,20%
	PARCIAL	3.090	92,79%
	FIJO DISCONTINUA	-6	-3,68%

La variación del período es positiva en los contratos de jornada completa y aquellos con jornada parcial. Sin embargo en los contratos con un tipo de jornada fijo discontinua el resultado final es de -3,68%.

 **Personas paradas de larga duración (>365 DÍAS) (PDL).**

Tanto en el caso de los hombres como las mujeres la evolución de la contratación acumulada ha presentado valores positivos, más acusada en el caso de los hombres frente a las mujeres.

En cuanto al peso de la contratación 2013 presenta los mejores valores respectivamente en ambos sexos.

Tabla 96. Evolución de la contratación acumulada y peso sobre la población parada de larga duración.

Año	Hombre	Mujer	Total
2007	241	570	811
2008	274	461	735
2009	487	538	1.025
2010	1.206	917	2.123
2011	1.117	928	2.045
2012	1.044	1.101	2.145
2013	1.644	1.412	3.056
▼ 07-13	1.403	842	2.245
▼%07-13	582,16%	147,72%	276,82%
Año	Hombre	Mujer	Total
2007	0,35%	1,09%	0,67%
2008	0,44%	0,97%	0,67%
2009	0,91%	1,30%	1,08%
2010	2,05%	2,10%	2,07%
2011	1,90%	2,08%	1,98%
2012	1,78%	2,37%	2,04%
2013	2,53%	3,05%	2,74%

Tanto en el caso de los hombres como las mujeres la evolución de la contratación acumulada ha presentado valores positivos, más acusada en el caso de los hombres frente a las mujeres.

En cuanto a la evolución de la contratación acumulada sobre las personas paradas de larga duración en líneas generales parece que ha tenido una propensión creciente a excepción de 2011 que disminuye un poco con respecto a la anualidad anterior.

Los contratos con carácter temporal son los que más crecen comparativamente a los de carácter indefinido. Presentando una variación de un 303,58% y de un 111,50% respectivamente.

Tabla 97. Evolución de la contratación acumulada celebrada la población Parada de larga duración por tipo jornada laboral.

Año	Indefinido	Temporal	Total	Tasa Estabilidad
2007	113	698	811	13,93%
2008	95	640	735	12,93%
2009	99	926	1.025	9,66%
2010	165	1.958	2.123	7,77%
2011	141	1.904	2.045	6,89%
2012	279	1.866	2.145	13,01%
2013	239	2.817	3.056	7,82%
▼ 07-13	126	2.119	2.245	
▼%07-13	111,50%	303,58%	276,82%	

Tanto la tipología de contrato indefinido como temporal en el caso de las personas paradas de larga duración indica que la evolución entre el período de 2007 y 2013 ha sido creciente.

Por último la evolución del peso de la contratación de la población parada de larga duración total frente al resto ha incrementado en la anualidad de 2013 (2,74%) con respecto a los valores de 2007 (0,67%). Por sexos la tendencia ha sido creciente prácticamente en todas las anualidades.

Tabla 98. Peso de la población parada de larga duración sobre el total contratación acumulada.

Año	Hombre	Mujer	Total
2007	0,72%	0,66%	0,67%
2008	0,78%	0,65%	0,67%
2009	1,30%	1,06%	1,08%
2010	2,16%	2,06%	2,07%
2011	2,03%	1,97%	1,98%
2012	2,99%	1,94%	2,04%
2013	3,57%	2,69%	2,74%

3.3. Debilidades, amenazas, fortalezas, oportunidades.

Debilidades	Amenazas
<ul style="list-style-type: none"> - Entre 2007 y 2013 se produce una tendencia descendente en el número de personas inmigrantes (EPA). - Tanto en 2007 como 2013 la tasa de desempleo de la población inmigrante es superior a la del resto de la población. En este período se incrementa en casi 25 puntos (EPA). - La tasa de desempleo total de la población inmigrante en 2013 a nivel riojano es inferior a la media nacional (EPA). - La media de paradas mujeres de nacionalidad extranjera tiene un crecimiento superior con respecto a los hombres de nacionalidad extranjera. - Desde 2009 prácticamente todos los sectores presentan un incremento en el porcentaje de personas paradas extranjeras a excepción del sector de la industria y la construcción. - La población inmigrante con educación primaria es el grupo con mayor peso de personas desempleadas. - Entre el año 2007 y 2013 se produce un decrecimiento de la contratación acumulada de las personas inmigrantes. Tanto en la contratación con carácter indefinido como temporal. - Entre 2007 y 2013 se ha producido un incremento muy importante en el número de personas discapacitadas desempleadas. En números absolutos se trata de un incremento de casi tres veces superior al punto de partida. - En términos generales se produce un incremento de personas desempleadas con discapacidad en todos los sectores. Agricultura y construcción destacan por su elevado grado de masculinización. - En cifras absolutas, la contratación bonificada de las personas con discapacidad está siendo más favorecedora para los hombres que para las mujeres. - Los contratos bonificados indefinidos de las personas con discapacidad han experimentado un decrecimiento de casi un 50%. - Entre 2007 y 2013, se ha producido un incremento de los tipos de contrato bonificados con una jornada parcial de las personas con discapacidad. - Entre 2007 y 2013 se produce un incremento exponencial entre el número de personas perceptoras del IMI. - Las personas menores de 50 años constituye el grupo mayoritario de perceptores de las rentas mínimas de inserción. - La variación entre 2007 y 2013 en la media de personas paradas registradas menores de 25 años en La Rioja ha incrementado (entre 2012 y 2013 se experimenta una 	<ul style="list-style-type: none"> - Riesgo de un incremento continuado de personas que soliciten las prestaciones de inserción social. - Riesgo de una reducción mucho más lenta de las tasas de desempleo de las personas discapacitadas. - Amenaza de exclusión de las personas desempleadas de larga duración.

<p>mejoría).</p> <ul style="list-style-type: none"> - Entre 2007 y 2013 ha decrecido el número de contratos sobre las personas menores de 25 años. - Incremento de las tasas de paro de la población mayor de 45 años en el período entre 2007-2013 (EPA). - Incremento importante del paro registrado entre hombres y mujeres de más de 45 años entre 2007-2013. - Desde 2007 las personas paradas de larga duración han crecido considerablemente tanto en España como en La Rioja (EPA). - La media de personas paradas registradas de larga duración ha incrementado anualmente desde 2007. 	
<p style="text-align: center;">Fortalezas</p> <ul style="list-style-type: none"> - El número de personas desempleadas no está sesgado por sexo en el caso de las personas discapacitadas. - Se produce un descenso desde el año 2009 en el porcentaje de personas paradas extranjeras en los sectores de la construcción y la industria. - Los estratos de población con mayor educación tienen un peso de desempleo inferior. agrupan tasas de desempleo inferiores. - Los contratos bonificados temporales de las personas con discapacidad han crecido a lo largo del período 2007-2013. - En términos absolutos, los contratos bonificados de jornada completa de las personas con discapacidad son más numerosos que los de jornada parcial. - Desde 2007 la tasa de paro total en La Rioja de las personas menores de 25 años ha sido inferior a la total nacional (a excepción de 2011) (EPA). - La variación entre 2007-2013 del peso de la población menor de 25 años parada en La Rioja ha decrecido. - La variación entre 2007-2013 del peso de las personas paradas registradas menores de 25 años ha decrecido en los sectores de industria, construcción y servicios. - El peso de la población ocupada y parada mayor de 45 años ha evolucionado positivamente entre 2007-2013 (EPA). - La contratación de las personas de más de 45 años ha experimentado una tendencia creciente entre 2007-2013. - La evolución de la contratación acumulada de los parados de larga duración, tanto hombres como mujeres, ha presentado valores positivos. 	<p style="text-align: center;">Oportunidades</p> <ul style="list-style-type: none"> - Establecimiento de redes de trabajo entre las distintas administraciones para tener localizados a todos los grupos vulnerables de exclusión y prestar ayuda y asistencia a los mismos.

4. Nivel educativo y formación en La Rioja.

En términos generales y con los datos referidos al último trimestre de 2013, existen similitudes en el ámbito formativo entre hombres y mujeres en La Rioja. En cuanto a la educación superior los valores son muy similares entre unos y otros, sin embargo, donde se reflejan mayores diferencias es entre las mujeres con educación primaria y los hombres con el mismo nivel formativo. En el caso de la educación secundaria y el doctorado el peso de los hombres es superior al de las mujeres.

Tabla 99. Población de 16 años y más por nivel de formación alcanzado.

	2013 (IV Trimestre)		
	Total	Hombres	Mujeres
La Rioja			
Total	257,4	125,6	131,8
Analfabetos/as	1,6	0,5	1,1
Educación primaria	64,3	28,7	35,6
Educación secundaria primera etapa y formación e inserción	63	33,6	29,5
Educación secundaria segunda etapa y formación e inserción	56,9	27	29,9
Formación e inserción laboral con título de secundaria
Educación superior, excepto doctorado	71	35,4	35,6
Doctorado	0,5	0,4	0,2

Fuente: EPA. Unidades: miles de personas.

Donde se experimentan las mayores diferencias entre hombres y mujeres en detrimento de éstas es en el nivel formativo de educación analfabetos y educación secundaria en ambas etapas. En el caso de la educación primaria hay una mayor proporción de mujeres que de hombres.

En relación al alumnado matriculado en enseñanzas de régimen general por titularidad tal y como muestra la siguiente tabla, se observa y pese a que son datos provisionales, que la educación infantil de primer ciclo ha experimentado un incremento significativo en el número de matriculaciones con respecto a los dos cursos anteriores.

En líneas generales, con respecto al alumnado matriculado en los centros públicos se produce un incremento de matriculaciones desde el curso 2010-2011 en casi todas las enseñanzas mientras que en el caso de los centros privados existe una mayor fluctuación.

Tabla 100. Alumnado matriculado en enseñanzas de régimen general por titularidad, tipo de centro y enseñanza.

		E. Infantil Primer Ciclo	E. Infantil Segundo Ciclo	E. Primaria	Educación Especial	ESO	Bachillerato	Bachillerato a distancia	C.F. FP Grado Medio	C.F. FP Grado Superior	C.F. FP a distancia Grado Superior	Programas de Cualificación Profesional Inicial
2012-2013 (avance datos curso)	Centros públicos	1.630	6.525	12.429	142	7.597	3.130	220	1.672	1.937	176	784
	Centros privados	1.554	3.261	6.485	55	4.397	809	0	746	205	0	198
2011-2012	Centros públicos	311	6.494	12.243	126	7.558	2.933	225	1.534	1.836	138	809
	Centros privados	1.222	3.226	6.393	48	4.329	751	0	637	170	0	238
2010-2011	Centros públicos	156	6.297	11.989	117	7.458	2.899	243	1.513	1.769	155	799
	Centros privados	941	3.219	6.233	43	4.150	781	0	629	174	0	236

Fuente: estadística de las enseñanzas no universitarias. Subdirección General de Estadística y Estudios del Ministerio de Educación, Cultura y Deporte.

Nota:

- Enseñanza CF-FP Grado medio incluye alumnado de régimen ordinario y régimen de adultos.
- Enseñanza CF-FP Grado superior incluye alumnado de régimen ordinario y régimen de adultos.
- Enseñanza Programa de cualificación profesional inicial incluye alumnado en centros docentes y en actuaciones fuera de centros.

Tanto en el caso español como en el caso de La Rioja, en general existe una mayor tendencia a la matriculación en un régimen ordinario frente a un régimen de adultos/as o nocturno.

Tabla 101. Alumnado matriculado en bachillerato, régimen de estudios y titularidad.

	TODOS LOS CENTROS	CENTROS PÚBLICOS	CENTROS PRIVADOS
Todos los regímenes			
TOTAL	635.100	474.214	160.886
LA RIOJA	3.939	3.130	809
Régimen ordinario			
TOTAL	601.034	440.196	160.838
LA RIOJA	3.770	2.961	809
Régimen adultos/nocturno			
TOTAL	34.066	34.018	48
LA RIOJA	169	169	0

Fuente: Ministerio de Educación, Cultura y Deporte.

Durante el curso 2010-2011 las características principales en cuanto al alumnado matriculado estudios universitarios son las siguientes:

En términos generales y con respecto a la población total, en todos los niveles formativos existe un porcentaje similar de mujeres que oscila entre un 51% hasta un 54%.

En los estudios de primer y segundo ciclo estudios universitarios existe una mayoría de matrículas por parte de mujeres tanto en el total español como en La Rioja (53%).

Con respecto a las personas matriculadas en los estudios de grado, La Rioja presenta un elevado número de matrículas de mujeres (66,83%). siendo el porcentaje de concentración femenina más

numeroso en proporción con respecto al resto de niveles de estudios. En el caso de los másteres oficiales existe una matriculación femenina riojana elevada que se sitúa en un 58,44%.

La formación con el menor número de matrículas en general es la de doctorado. Ésta, además es en La Rioja, el nivel de titulación con la mayor matriculación masculina.

Tabla 102. Alumnado matriculado en estudios universitarios por Comunidades, curso 2010-2011.

	Estudios de 1er. y 2º ciclo			Estudios de grado		
	Ambos sexos	Mujeres	% Mujeres	Ambos sexos	Mujeres	% Mujeres
TOTAL	905.229	483.203	53,38%	550.656	301.954	54,84%
LA RIOJA	4.037	2.143	53,08%	4.082	2.728	66,83%
	Másteres oficiales			Tesis doctorales aprobadas		
	Ambos sexos	Mujeres	% Mujeres	Ambos sexos	Mujeres	% Mujeres
TOTAL	108.433	57.811	53,31%	68.865	35.116	50,99%
LA RIOJA	154	90	58,44%	291	132	45,36%

Fuente: actividades aprendizaje fuente adulta. INE.

Con respecto a las personas matriculados en los estudios de grado, La Rioja presenta un elevado número de matrículas de mujeres (66,83%), siendo el porcentaje de concentración femenina más numeroso en proporción con respecto al resto de niveles de estudios.

Las principales diferencias se encuentran en el alumnado que finalizó los estudios universitarios. En el caso de los estudios de grado, solo un 43,76% del total de mujeres españolas los finalizó, mientras que en el caso riojano son el 100%.

Con respecto a las tesis doctorales aprobadas, la proporción entre hombres y mujeres en ambos territorios es similar, situándose en torno a un 51% en el caso de los hombres y un 49% en el caso de las mujeres.

La mayor proporción de estudios finalizados son los de primer y segundo grado, con una concentración mayoritaria de personas, y en el que las mujeres en ambos territorios tienen un peso de alrededor de un 60%.

Tabla 103. Alumnado que terminó los estudios universitarios (curso 2010/2011).

	Estudios de 1er. y 2º ciclo			Estudios de grado		
	Ambos sexos	Mujeres	% Mujeres	Ambos sexos	Mujeres	% Mujeres
TOTAL	200.938	120.642	60,04	19.645	8.596	43,76
LA RIOJA	998	604	60,52	26	26	100,00
	Másteres oficiales			Tesis doctorales aprobadas		
	Ambos sexos	Mujeres	% Mujeres	Ambos sexos	Mujeres	% Mujeres
TOTAL	45.748	25.898	56,61	8.915	4.381	49,14
LA RIOJA	117	70	59,83	27	13	48,15

Fuente: actividades aprendizaje fuente adulta. INE.

En cuanto a las tasas de actividad de la población comprendida entre los 25-64 años y su nivel formativo destaca que aquellas personas con educación superior tienen las mayores tasas de actividad comparativamente al resto, tanto en hombres como en mujeres.

Por sexos, en el año 2013 es significativo señalar que los hombres presentan mayores tasas de empleabilidad en todos los estratos de edad y nivel formativo con respecto a las mujeres.

Tabla 104. Tasas de actividad de la población de 25-64 años, según nivel de formación alcanzado, edad, sexo. Año 2013.

	Total		Educación Primaria e Inferior		1.ª etapa de Educación Secundaria		2.ª etapa de Educación Secundaria		Educación Superior	
	25-64 años	25-34 años	25-64 años	25-34 años	25-64 años	25-34 años	25-64 años	25-34 años	25-64 años	25-34 años
Total	81,3	88,2	54,5	79,8	80,5	88,1	84,1	80,7	90,2	93,7
Hombres	87,5	93,8	63,9	93,7	89,2	96,0	90,6	88,6	92,4	95,3
Mujeres	75,1	82,6	46,2	68,2	69,8	76,1	78,0	73,8	88,1	92,3

Fuente: Encuesta población activa. INE.

Nota:

- Los resultados están basados en medias anuales de datos trimestrales.
- Los datos deben ser tomados con precaución, pues los derivados de tamaños muestrales pequeños están afectados por fuertes errores de muestreo.

La población comprendida entre los 25-64 años y su nivel formativo destaca que aquellas personas con educación superior tienen las mayores tasas de actividad comparativamente al resto, tanto en hombres como en mujeres.

Con respecto a la tasa de abandono temprano de la educación y formación, es muy importante señalar como en las anualidades de 2012 y 2013 se manifiestan las tasas más bajas de abandono tanto en hombres como en mujeres. La evolución general de las tasas desde 2007 hasta 2013 son más acusadas entre los hombres (9,4 puntos) con respecto a las mujeres (8,5 puntos).

Tabla 105. Abandono temprano de la educación y formación, por sexo. Evolución.

	2007	2008	2009	2010	2011	2012	2013
Total	30,3	37,2	32,7	28,1	30,2	22,8	21,3
Hombres	33,8	41,9	35,8	27,7	35,3	26,0	24,4
Mujeres	26,7	32,3	29,3	28,4	25,4	19,6	18,2

Fuente: Encuesta población activa. INE.

Nota:

- Definición de Abandono Educativo Temprano: porcentaje de población de 18 a 24 años que no ha completado el nivel de E. Secundaria 2ª etapa y no sigue ningún tipo de educación-formación.
- Calculado con la metodología establecida por Eurostat basándose en medias anuales de datos trimestrales.
- Los datos deben ser tomados con precaución, pues los derivados de tamaños muestrales pequeños están afectados por fuertes errores de muestreo.

La evolución general de las tasas de abandono desde 2007 hasta 2013 son más acusadas entre los hombres (9,4 puntos) con respecto a las mujeres (8,5 puntos).

En el año 2013 el % de abandono temprano de la educación en La Rioja es inferior 2,2 puntos al nacional (23,5%). En hombres es 2,6 puntos inferior y en mujeres 1,7 inferior.

En el caso de La Rioja se observa un mayor porcentaje de participación total en actividades de educación con respecto a España. Especialmente destacan los métodos de aprendizajes presenciales.

Tabla 106. Participación en actividades de educación según tipo de actividad.

Año 2011	La Rioja			España		
	Total	Hombres	Mujeres	Total	Hombres	Mujeres
Actividades formativas	45,7	43,2	48,2	41,1	41,7	40,6
Formal	11,9	9,7	14,1	11,9	11,3	12,6
No Formal	41,2	39,0	43,5	34,8	35,5	34,1
Método de aprendizaje						
Clases presenciales	92,7	94,6	91,5	88,8	90,3	87,4
A distancia	*	*	*	11,2	9,7	12,6
Nº medio de actividades formativas	1,7	1,6	1,7	1,6	1,6	1,6

Fuente: actividades aprendizaje fuente adulta. INE.

(*) Dato que no puede darse por poder estar afectado por errores de muestreo.

En La Rioja se observa un mayor porcentaje de participación total en actividades de educación con respecto a España. Especialmente destacan los métodos de aprendizajes presenciales.

Tabla 107. Actividades de educación relacionadas con el trabajo (2011).

Participación en formación relacionada con el trabajo:	Total	Hombres	Mujeres	Total	Hombres	Mujeres
Sí	39,0	39,1	38,9	34,7	36,7	32,6
No	61,0	60,9	61,1	65,4	63,3	67,4
Actividades de educación no formal por motivos de trabajo.	32,7	33,5	31,8	28,5	30,9	26,1
Realizada durante horas de trabajo remuneradas. (*)	82,6	81,8	83,5	76,9	78,9	74,5
Pagada por el empleador/a. (*)	81,7	83,5	79,7	78,6	79,9	77,1

Fuente: actividades aprendizaje fuente adulta. INE.

Porcentajes calculados respecto a las personas que realizan actividades de educación no formal por motivos de trabajo

En el cuadro anterior se recoge el porcentaje de personas que trabajan y que participan en actividades de formación relacionadas con el trabajo. Los dos grupos mayoritarios son aquellos que

participan en actividades de formación realizada durante las horas de trabajo y están remuneradas y en la opción en la que las horas formativas están pagadas por el empleador/a, tanto en el caso de la Rioja como en el caso Español.

El alumnado matriculado en centros públicos con respecto al matriculado en centros privados es mayor en todos los niveles formativos, tanto en La Rioja como en la totalidad de España.

Los valores de la formación permanente que se muestran en la siguiente tabla indican que desde 2007 se produce un incremento progresivo en el porcentaje de población que realiza este tipo de formación (a excepción de 2011 que decrece levemente con respecto al año anterior). En esta ocasión se observa como el porcentaje de mujeres es superior en todas las anualidades con respecto al porcentaje de los hombres.

El % de población de 25-64 años que participa en educación formación en el año 2013 en La Rioja es superior en 1,5 puntos a la media nacional (10,9%), en el caso de los hombres es 2,1 puntos superior (nacional hombres 10,1%) y en el de las mujeres 1 punto (nacional mujeres 11,6%).

Tabla 108. Formación Permanente: Porcentaje de población de 25-64 años que participa en educación-formación y sexo. Evolución.

	2007	2008	2009	2010	2011	2012	2013
Total	9,3	9,5	9,9	11,1	10,6	11,2	12,4
Hombres	8,3	8,6	8,5	9,6	9,1	9,7	12,2
Mujeres	10,4	10,4	11,3	12,7	12,1	12,9	12,6

Nota:

- Calculado con la metodología establecida por Eurostat basándose en medias anuales de datos trimestrales. A diferencia de la metodología utilizada en la EPA española, se considera que los "estudiantes de vacaciones" no participan en educación.
- Se define como el porcentaje de población entre 25 y 64 años que ha participado en educación o formación en las cuatro semanas anteriores a la de la entrevista.
- Los datos deben ser tomados con preocupación, pues los derivados de tamaños muestrales pequeños están afectados por fuertes errores de muestreo.

Los valores de la formación permanente que se muestran en la siguiente tabla indican que desde 2007 se produce un incremento progresivo en el porcentaje de población que realiza este tipo de formación (a excepción de 2011 que decrece levemente con respecto al año anterior).

4.1. Debilidades, amenazas, fortalezas y oportunidades.


Debilidades	Amenazas
<ul style="list-style-type: none"> - Según datos EPA, existe un mayor número de mujeres con un nivel formativo bajo en mayor medida que los hombres. - Importante volumen de población con estudios primarios. - La evolución general de las tasas de abandono escolar entre 2007-2013 son más acusadas entre los hombres frente a las de mujeres. 	<ul style="list-style-type: none"> - Puede incrementarse la tendencia de realizar formación, entre aquellas personas que ya están trabajando, sólo cuando es en horas de trabajo remuneradas o cuando la formación es pagada por el empleador.
Fortalezas	Oportunidades
<ul style="list-style-type: none"> - Los últimos datos apuntan a que las matrículas de grado en La Rioja son muy numerosas, existiendo un porcentaje de concentración femenina superior al resto de niveles de estudios. - La población riojana participa en mayor medida en actividades de formación con respecto a la población española. - Mayor interés en La Rioja por realizar actividades de educación relacionadas con el trabajo con respecto al interés que se presenta en España. - Las personas con educación superior tienen mayores tasas de actividad comparativamente al resto. - Desde 2007 se experimenta un incremento progresivo en el porcentaje de población que realiza formación permanente (a excepción de 2011). 	<ul style="list-style-type: none"> - La población riojana tiene un mayor interés en la formación reglada y no reglada con respecto a la española. - Los porcentajes de desempleo afectan menos a las personas con mayor cualificación. - Se moviliza un porcentaje de población elevado que está trabajando que realiza actividades de educación relacionadas con el trabajo.

5. Debilidades. Amenazas. Fortalezas. Oportunidades. DAFO.

En este apartado se van a correlacionar las debilidades, amenazas, fortalezas y debilidades del análisis del diagnóstico de La Rioja con los objetivos temáticos prioritarios establecidos para el conjunto de los FFEE en el Reglamento de Disposiciones Comunes y que afectan al Fondo Social Europeo. Concretamente los Objetivos Temáticos 8; 9 y 10 referidos a: Promover el empleo y favorecer la movilidad laboral; Promover la inclusión social y luchar contra la pobreza e Invertir en educación, el desarrollo de las capacidades y el aprendizaje permanente.


En cada uno de los apartados se destacarán aquellas características propias de los apartados correspondientes del DAFO en función de cada uno de los objetivos temáticos, además de un apartado transversal referido a demografía y situación general de la economía que es transversal en todos.

DEBILIDADES

-  Demografía y situación general de la economía (transversal).
 - Crecimiento paulatino de la población desde 2007 pero 2013 es el año en el que se empieza a perder número de habitantes.
 - El descenso de la población riojana en 2013 se ha materializado en parte por el descenso de las personas inmigrantes.
 - La pérdida de población en La Rioja entre 2012 y 2013 es levemente más acusado que con respecto al territorio español. Comparativamente entre hombres y mujeres, los hombres sufren una mayor pérdida en el caso riojano.
 - La población riojana empieza a mostrar primeros síntomas de envejecimiento. Siendo las mujeres mayores de 70 años las que representan un 8,10% de la población frente 5,84% de los hombres (2012). La previsión a 2018 indica que las mujeres superarán en más de 10.000 a los hombres.
 - El índice de envejecimiento es superior al dato español.
 - El decrecimiento económico en La Rioja ha estado acompasado con la situación económica nacional. Los peores valores alcanzados se encuentran entre las anualidades de 2008 y 2009.
 - El tejido empresarial en La Rioja presenta un decrecimiento en prácticamente todos los sectores productivos El cuyo decrecimiento es más pronunciado es el sector de la construcción (DIRCE).
 - Descenso en el número de empresas globales producido desde 2008 hasta 2013.
 - La Rioja presenta valores muy negativos entre 2011 y 2012 en el porcentaje de evolución de las exportaciones y las importaciones.
 - En La Rioja se produce una tasa neta negativa de empresas datos del 2011, es decir, el número de muertes es superior al número de nacimientos.

 **OT 8. Promover el empleo y favorecer la movilidad laboral.**

- Hasta 2009 aproximadamente se produce un crecimiento paulatino de la población activa. A partir de ese año los valores empiezan a descender, debido en parte a la emigración y pérdida de inmigración consecuencia de las dificultades económicas. Como avance para el próximo período en el IV trimestre de 2013 la población activa vuelve a incrementarse ligeramente.
- 2008 es el año en el que se produce un incremento notable en el número de personas desempleadas y a partir de esta anualidad los niveles de desempleo registrados son muy elevados.
- El desempleo en las mujeres se centra principalmente en el sector servicios.
- Entre 2007 y 2013 se ha manifestado una tendencia creciente del desempleo en la población inmigrante.
- El desempleo afecta a los estratos de la población con menos estudios.
- Desde 2007 se ha producido una pérdida importante en el número de contratos con carácter indefinido.
- Desde 2007 se produce un descenso del número de contratos con jornada completa frente al progresivo incremento de aquellos con carácter parcial.
- Incremento del número de personas paradas de larga duración.
- Incremento generalizado de las tasas de desempleo entre la población joven menor de 24 años (EPA).

 **OT 9. Promover la inclusión social y luchar contra la pobreza.**

- Entre 2007 y 2013 se produce una tendencia descendente en el número de personas inmigrantes (EPA).
- Tanto en 2007 como 2013 la tasa de desempleo de la población inmigrante es superior a la del resto de la población. En este período se incrementa en casi 25 puntos (EPA).
- La tasa de desempleo total de la población inmigrante en 2013 a nivel riojano es inferior a la media nacional (EPA).
- La media de paradas mujeres de nacionalidad extranjera tiene un crecimiento superior con respecto a los hombres de nacionalidad extranjera.
- Desde 2009 prácticamente todos los sectores presentan un incremento en el porcentaje de personas paradas extranjeras a excepción del sector de la industria y la construcción.
- La población inmigrante con educación primaria es el grupo con mayor peso de personas desempleadas.
- Entre el año 2007 y 2013 se produce un decrecimiento de la contratación acumulada de las personas inmigrantes. Tanto en la contratación con carácter indefinido como temporal.
- Entre 2007 y 2013 se ha producido un incremento muy importante en el número de personas discapacitadas desempleadas. En números absolutos se trata de un incremento de casi tres veces superior al punto de partida.
- En términos generales se produce un incremento de personas desempleadas con discapacidad en todos los sectores. Agricultura y construcción destacan por su elevado grado de masculinización.
- En cifras absolutas, la contratación bonificada de las personas con discapacidad está siendo más favorecedora para los hombres que para las mujeres.
- Los contratos bonificados indefinidos de las personas con discapacidad han experimentado un decrecimiento de casi un 50%.
- Entre 2007 y 2013, se ha producido un incremento de los tipos de contrato bonificados con una jornada parcial de las personas con discapacidad.
- Entre 2007 y 2013 se produce un incremento exponencial entre el número de personas perceptoras del IMI.
- Las personas menores de 50 años constituye el grupo mayoritario de perceptores de las rentas mínimas de inserción.
- La variación entre 2007 y 2013 en la media de personas paradas registradas menores de 25 años en La Rioja ha incrementado (entre 2012 y 2013 se experimenta una mejoría).

- Entre 2007 y 2013 ha decrecido el número de contratos sobre las personas menores de 25 años.
 - Incremento de las tasas de paro de la población mayor de 45 años en el período entre 2007-2013 (EPA).
 - Incremento importante del paro registrado entre hombres y mujeres de más de 45 años entre 2007-2013.
 - Desde 2007 las personas paradas de larga duración han crecido considerablemente tanto en España como en La Rioja (EPA).
 - La media de personas paradas registradas de larga duración ha incrementado anualmente desde 2007.
- OT 10. Invertir en la educación, el desarrollo de las capacidades y el aprendizaje permanente.**
- Según datos EPA, existe un mayor número de mujeres con un nivel formativo bajo con respecto a los hombres.
 - Importante volumen de población con estudios primarios.
 - La evolución general de las tasas de abandono escolar entre 2007-2013 son más acusadas entre los hombres frente a las de mujeres.

AMENAZAS

- Demografía y situación general de la economía (transversal).**
- Existe cierto riesgo de que la emigración afecte al volumen de población de la Comunidad ante la dificultad para retener el talento joven.
 - Amenaza de despoblamiento debido principalmente al descenso de las personas inmigrantes.
 - El crecimiento del PIB en términos nacionales ha sido prácticamente nulo entre 2007 y 2013 y existe un claro riesgo de contagio de estos resultados y de que afecten negativamente a la economía riojana.
 - El tejido empresarial en España experimenta un decrecimiento en prácticamente todos los sectores y existe un riesgo real que dificulte el crecimiento en La Rioja.
 - Reducido desarrollo del tejido empresarial que dificulta el desarrollo económico de La Rioja.
- OT 8. Promover el empleo y favorecer la movilidad laboral.**
- Riesgo de descenso continuado en la población activa debido en gran medida a la pérdida de población inmigrante.
 - Riesgo de desmotivación por parte de la población para buscar oportunidades laborales en la comunidad.
 - Menores oportunidades de empleo juvenil.
 - Riesgo de precariedad e inestabilidad laboral que dificulten el crecimiento económico.
 - Riesgo de incremento de población mayor de 25 años que ni estudia ni trabaja.
- OT 9. Promover la inclusión social y luchar contra la pobreza.**
- Riesgo de un incremento continuado de personas que soliciten las prestaciones de inserción social.
 - Riesgo de una reducción mucho más lenta de las tasas de desempleo de las personas discapacitadas.
 - Amenaza de exclusión de las personas desempleadas de larga duración.
- OT 10. Invertir en la educación, el desarrollo de las capacidades y el aprendizaje permanente.**
- Puede incrementarse la tendencia de realizar formación, entre aquellas personas que ya están trabajando, sólo cuando es en horas de trabajo remuneradas o cuando la formación es pagada por el empleador/a.

FORTALEZAS

Demografía y situación general de la economía (transversal).

- Actualmente, El estrato de población con mayor peso en La Rioja es el que agrupa a las personas entre los 15 y los 44 años (población joven).
- El índice de mortalidad ha subido levemente tanto en la región riojana como en la española.
- No todos los sectores productivos registran una evolución negativa en sus valores de crecimiento. El sector del comercio y resto de servicios presentan una leve recuperación entre 2012 y 2013.
- La evolución productiva en La Rioja presenta mejores valores que la evolución general en España.
- El mayor crecimiento se ha experimentado entre el colectivo de autónomos/as.

OT 8. Promover el empleo y favorecer la movilidad laboral.

- Globalmente, entre diciembre de 2012 y diciembre de 2013 se ha producido un descenso del número de personas paradas muy leve tanto en el caso riojano como en el español.
- La tasa de desempleo riojana es inferior a la española.
- Las mujeres riojanas presentan tasas de desempleo inferiores que las que existen en el territorio nacional.
- El desempleo afecta en menor medida a las personas con formación superior.

OT 9. Promover la inclusión social y luchar contra la pobreza.

- El número de personas desempleadas no está sesgado por sexo en el caso de las personas discapacitadas.
- Se produce un descenso desde el año 2009 en el porcentaje de personas paradas extranjeras en los sectores de la construcción y la industria.
- Los estratos de población con mayor educación tienen un peso de desempleo inferior. agrupan tasas de desempleo inferiores.
- Los contratos bonificados temporales de las personas con discapacidad han crecido a lo largo del período 2007-2013.
- En términos absolutos, los contratos bonificados de jornada completa de las personas con discapacidad son más numerosos que los de jornada parcial.
- Desde 2007 la tasa de paro total en La Rioja de las personas menores de 25 años ha sido inferior a la total nacional (a excepción de 2011) (EPA).
- La variación entre 2007-2013 del peso de la población menor de 25 años parada en La Rioja ha decrecido.
- La variación entre 2007-2013 del peso de las personas paradas registradas menores de 25 años ha decrecido en los sectores de industria, construcción y servicios.
- El peso de la población ocupada y parada mayor de 45 años ha evolucionado positivamente entre 2007-2013 (EPA).
- La contratación de las personas de más de 45 años ha experimentado una tendencia creciente entre 2007-2013.
- La evolución de la contratación acumulada de las personas parados de larga duración, tanto hombres como mujeres, ha presentado valores positivos.

OT 10. Invertir en la educación, el desarrollo de las capacidades y el aprendizaje permanente.

- Los últimos datos apuntan a que las matrículas de grado en La Rioja son muy numerosas, existiendo un porcentaje de concentración femenina superior al resto de niveles de estudios.
- La población riojana participa en mayor medida en actividades de formación con respecto a la población española.

- Mayor interés en La Rioja por realizar actividades de educación relacionadas con el trabajo con respecto al interés que se presenta en España.
- Las personas con educación superior tienen mayores tasas de actividad comparativamente al resto.
- Desde 2007 se experimenta un incremento progresivo en el porcentaje de población que realiza formación permanente (a excepción de 2011).

OPORTUNIDADES

Demografía y situación general de la economía (transversal).

- Hasta 2012 la población ha presentado un crecimiento paulatino (2013 puede ser un dato aislado).
- Creciente apoyo para el impulso, fortalecimiento y consolidación de los beneficios fiscales para los/as emprendedores a nivel nacional. Desarrollo de facilidades para la generación de un proyecto empresarial.
- Expectativas de moderado crecimiento para los principales indicadores económicos regionales y nacionales.

OT 8. Promover el empleo y favorecer la movilidad laboral.

- Consolidación de los puestos de trabajo de las personas con estudios.
- Reorientación y reciclaje para la adquisición de capacidades orientadas a la realidad del mercado laboral.
- Síntomas de mejoría en las cifras del desempleo. En el caso de los hombres los valores presentados entre diciembre de 2012 y diciembre de 2013 indican que en La Rioja y en España se ha producido un descenso de parados entorno al 5%. (paro registrado SEPE).
- Leve recuperación de las tasas de desempleo juvenil entre 2013 y 2012. (Paro registrado SEPE).

OT 9. Promover la inclusión social y luchar contra la pobreza.

- Establecimiento de redes de trabajo entre las distintas administraciones para tener localizados a todos los grupos vulnerables de exclusión y prestar ayuda y asistencia a los mismos.

OT 10. Invertir en la educación, el desarrollo de las capacidades y el aprendizaje permanente.

- La población riojana tiene un mayor interés en la formación reglada y no reglada con respecto a la española.
- Los porcentajes de desempleo afectan menos a las personas con mayor cualificación.
- Se moviliza un porcentaje de población elevado que está trabajando que realiza actividades de educación relacionadas con el trabajo.

6. Identificación de Necesidades.

En términos generales, y a partir de la descripción de la situación de partida descrita, La Rioja se enfrenta a la necesidad de dar un cambio decidido para la generación de empleo sobre bases sólidas que garanticen la sostenibilidad del mismo. Para ello, se hace necesario definir una estrategia a seguir en el medio y largo plazo que implique en su definición y aplicación a todos los estamentos económicos y sociales de la región: las instituciones públicas, las universidades y centros educativos, los centros de investigación, las empresas, los trabajadores y los centros sociales.

A partir de todo lo anteriormente expuesto, los principales retos y prioridades identificados por ámbito temático se pueden resumir en lo siguiente:

1. Demografía y situación general de la economía.

Una de las necesidades principales detectadas en el análisis de la situación general y demografía de La Rioja es la **necesidad del mantenimiento y consolidación de la población inmigrante en la región**. Su pérdida ha sido consecutiva en los últimos años y es conveniente mantener este activo tan importante

Por otro lado, debido a la situación de constricción económica y la falta de oportunidades laborales para las personas, se estima conveniente la necesidad de realizar esfuerzos para **retener el talento** de la región e **impulsar el emprendimiento** en aquellos proyectos viables en la medida de lo posible.

2. Generación de empleo y mejora de la empleabilidad.

La evolución creciente de paro deriva en una necesidad concreta de intentar **reducir las tasas de desempleo y favorecer la incorporación al mercado laboral** de las personas desempleadas. Principalmente se detecta la necesidad entre las personas **mayores de 45 años** y debiendo realizarse un especial esfuerzo entre los **jóvenes con edades entre los 15-24 años** (así mismo se tendrá que tener en cuenta la situación de partida de las mujeres en aquellos casos en los que se detecte diferencias con respecto a los hombres). Además, de los resultados del diagnóstico, se detecta la necesidad de reducir también la tasa de desempleo entre las **personas con una menor cualificación**, ya que la crisis económica ha destruido empleo principalmente en aquellos sectores que agrupan a personas con menor formación académica.

Al hilo de esta situación se considera necesario un **plan de acción** directo sobre la población desempleada **menor de 25 años que ni estudia ni trabaja (NI-NI)**, puesto que este colectivo ha experimentado un crecimiento notable, principalmente durante los últimos años.

Por otro lado, la dificultad para encontrar empleo que se ha reproducido en los últimos años deriva en la necesidad de la **reducción de las personas paradas de larga duración**, y de establecer mecanismos para su **reciclaje y reincorporación al mercado laboral**.

Así mismo, se estima conveniente la **reducción de la precariedad e inestabilidad laboral** que está creciendo de manera exponencial en prácticamente todos los sectores.

3. Promoción y desarrollo de los grupos en riesgo de exclusión.

En cuanto a las necesidades que se consideran a partir del análisis del diagnóstico son: **reducción de las tasas de desempleo entre el colectivo de inmigrantes**, principalmente entre los mayores de 45 años y aquellos con menor cualificación, para favorecer principalmente su independencia económica y personal que será el medio que les garantice su inclusión en la sociedad; en esta línea se entiende la necesidad de **reducir las tasas de desempleo entre las personas con discapacidad** y favorecer así su independencia económica y personal como en el caso anterior, ya que se detecta una evolución progresiva y creciente desde 2007 de las tasas de desempleo sobre las personas con discapacidad; por otro lado se considera conveniente llevar a cabo medidas para **lograr una reducción del número de personas que perciben la prestación social denominada Ingreso Mínimo de inserción IMI**, principalmente entre las personas menores de 50 años y además intentando reducir las diferencias entre hombres y mujeres que se han vislumbrado de los datos del diagnóstico (existen síntomas claros del envejecimiento de la población y especialmente en el caso de las mujeres que requiere el diseño de actuaciones concretas que cubran las necesidades asistenciales o sanitarias de este grupo de población). Por último se considera necesario el **establecimiento de redes de trabajo entre las distintas administraciones** para tener localizados a todos los grupos vulnerables de exclusión y prestar ayuda y asistencia a los mismos.

4. Mejora de la educación y formación para favorecer la inclusión y la empleabilidad.

A raíz del análisis del diagnóstico se establece como necesidades prioritarias las siguientes: la necesidad de **disminuir las diferencias de finalización de la formación reglada** entre hombres y mujeres, así como **mejorar el acceso a la misma**; los datos apuntan que es necesario **incrementar el nivel de formación de las personas mayores de 16 años** e intentar garantizar un mejor y mayor acceso al sistema educativo (es importante abordar esta necesidad teniendo en cuenta que existe un mayor número de mujeres con estudios de baja cualificación y por lo tanto es importante intentar eliminar esta desviación). Por último, una de las principales consecuencias que se extraen del análisis es la necesidad de **favorecer la empleabilidad** entre las personas que se encuentran en desempleo a través de la **mejora de su cualificación** para **lograr su adaptación al mercado laboral**, por lo que se ha de hacer un esfuerzo en los sistemas de formación permanente y formación continua entre la población activa.



España
Edificio Master's I
Avda. del General Perón, 38
7ª planta - Oficina 2
E-28020 Madrid
España
T (+34) 91 598 0851
F (+34) 91 556 3466

spain@ecorys.es
www.ecorys.es

Sound analysis, inspiring ideas