



Capítulo 1:
El sector Servicios en la economía regional

1.- EL SECTOR SERVICIOS EN LA ECONOMÍA REGIONAL

1.1. La participación del Sector Servicios en la producción total y en el empleo

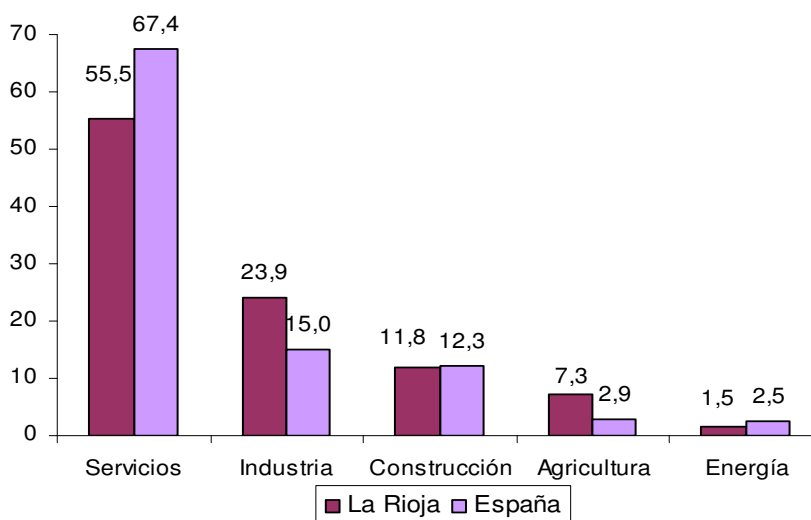
Según los últimos datos reflejados en la Contabilidad Regional de España que elabora el Instituto Nacional de Estadística (INE), en 2007 (Avance) el sector Servicios en La Rioja acumuló el 55,5% del Valor Añadido Bruto (VAB) regional a precios corrientes, 11,9 puntos por debajo de la media nacional.

VALOR AÑADIDO BRUTO Y PRODUCTO INTERIOR BRUTO A P.M. AÑO 2007 (AVANCE)

	La Rioja		España	
	Miles Euros	% Part.	Miles Euros	% Part.
Agricultura	507.155	7,3	27.087.000	2,9
Energía	105.898	1,5	23.876.000	2,5
Industria	1.666.125	23,9	140.937.000	15,0
Construcción	823.555	11,8	115.519.000	12,3
Servicios	3.864.514	55,5	634.583.000	67,4
Valor Añadido Bruto total	6.967.247	100,0	942.002.000	100,0
Impuestos netos sobre los productos	803.177		108.593.000	
Producto Interior Bruto a p.m	7.770.424		1.050.595.000	

*Fuente: Contabilidad Regional. INE
Notas: Precios corrientes*

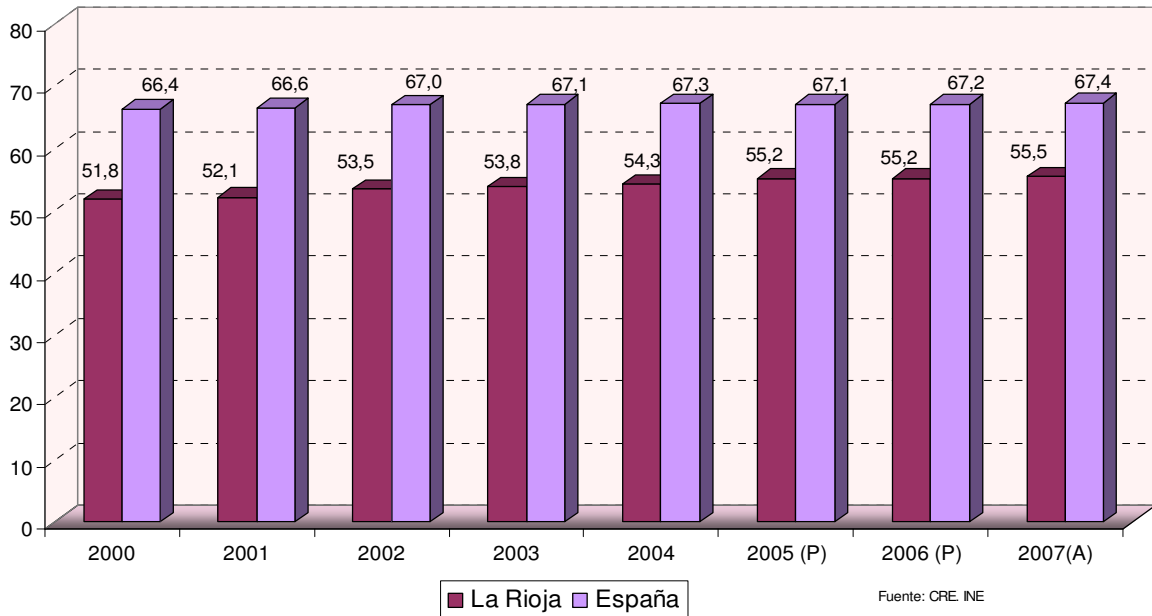
% Participación del V.A.B por Sectores Año 2007 (A)



No obstante, la participación de Servicios en el VAB de nuestra Comunidad ha aumentado progresivamente desde el 51,8% al 55,5% entre 2000 y 2007.

Esta evolución positiva pone de relieve la tendencia a la terciarización de nuestra economía, es decir el fortalecimiento del sector terciario frente a los demás.

% de Participación de los Servicios en el Valor Añadido Bruto



VALOR AÑADIDO BRUTO A PRECIOS DE MERCADO. AÑO 2007 (AVANCE)

Unidades: Miles de euros

	V.A.B	% Valor Añadido Bruto				% Serv. no mercado / Servicios
		Agricultura	Industria	Construc.	Servicios	
ESPAÑA	942.002.000	2,9	17,5	12,3	67,4	21,7
Andalucía	129.957.882	5	11,4	14,9	68,8	26,2
Aragón	29.512.113	4,8	23,8	12,2	59,3	25,4
Asturias	20.471.875	1,9	22,7	14,5	60,9	25,4
I.Baleares	23.358.676	1,1	7,2	11,0	80,6	16,7
Canarias	37.406.400	1,3	6,5	12,3	79,9	21,4
Cantabria	11.914.329	2,9	21,4	13,7	62,0	22,5
Castilla y León	50.645.024	7,0	19,3	12,3	61,4	28,3
Castilla - La Mancha	31.988.289	9,8	17,8	14,9	57,5	31,7
Cataluña	176.222.198	1,4	22,2	10,7	65,7	15,0
C.Valenciana	91.731.158	2,0	18,0	13,0	67,0	20,0
Extremadura	15.541.652	8,2	10,1	16,6	65,0	37,3
Galicia	48.265.180	4,6	19,1	13,8	62,5	26,6
Madrid	166.602.528	0,2	13,3	10,7	75,8	18,1
Murcia	24.110.688	5,4	16,3	12,8	65,4	24,1
Navarra	15.904.017	3,0	28,1	11,8	57,2	25,2
País Vasco	58.128.518	1,1	29,6	10,2	59,0	22,5
LA RIOJA	6.967.247	7,3	25,4	11,8	55,5	25,0

Fuente: Contabilidad Regional. INE
Notas: Precios corrientes

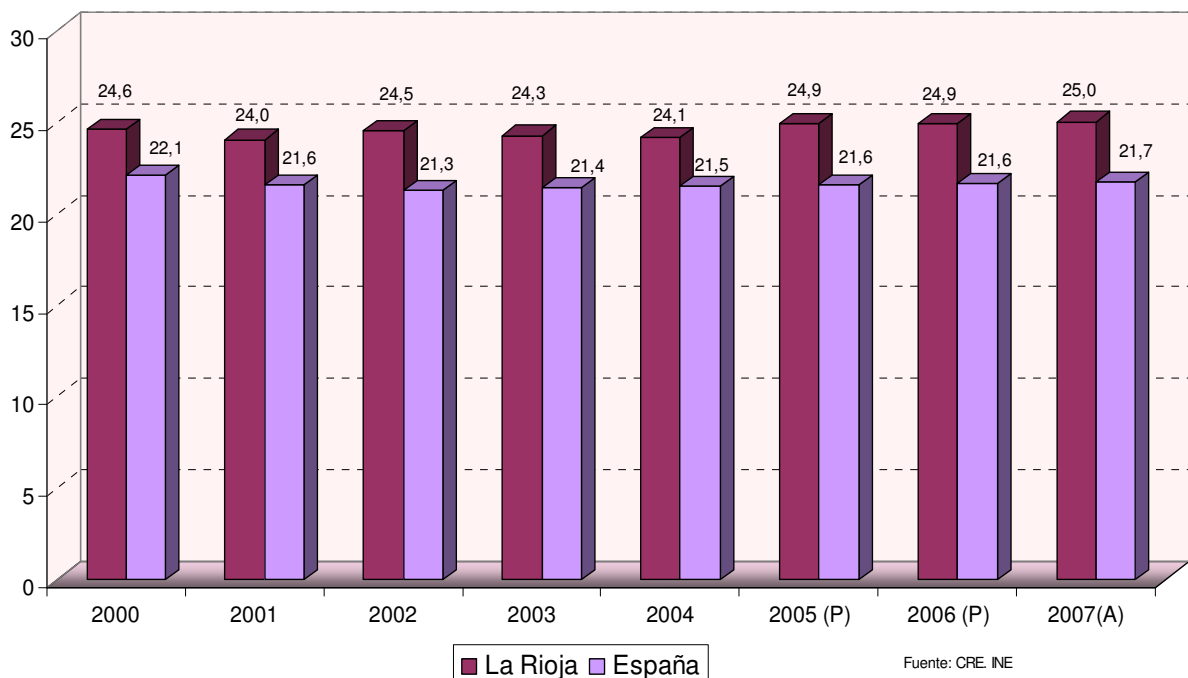
Servicios fue el sector que más aportó al VAB en 2007 (55,5%)

Haciendo una desagregación mayor, distinguimos entre servicios de mercado y aquellos de no mercado. Estos últimos, según la definición recogida en la Clasificación Nacional de Actividades Económicas 1993, comprenden:

- La Administración Pública, Defensa y Seguridad Social Obligatoria; Hogares que emplean personal doméstico;
- Parte de las secciones de Educación; Actividades sanitarias y veterinarias; Servicios Sociales y Otras actividades Sociales y de Servicios prestados a la Comunidad; Servicios Personales.

En términos cuantitativos, los Servicios de mercado representaron el 41,6% del VAB regional, mientras que los servicios de no mercado significaron el 13,9%. En este sentido, los servicios de no mercado suponen el 25,0% del total del sector, un porcentaje que ha crecido moderadamente durante los últimos años y que, siendo tres décimas mayor que la media nacional, refleja el compromiso por parte del Gobierno riojano de garantizar el buen funcionamiento de los servicios públicos para todos los ciudadanos de esta Comunidad Autónoma.

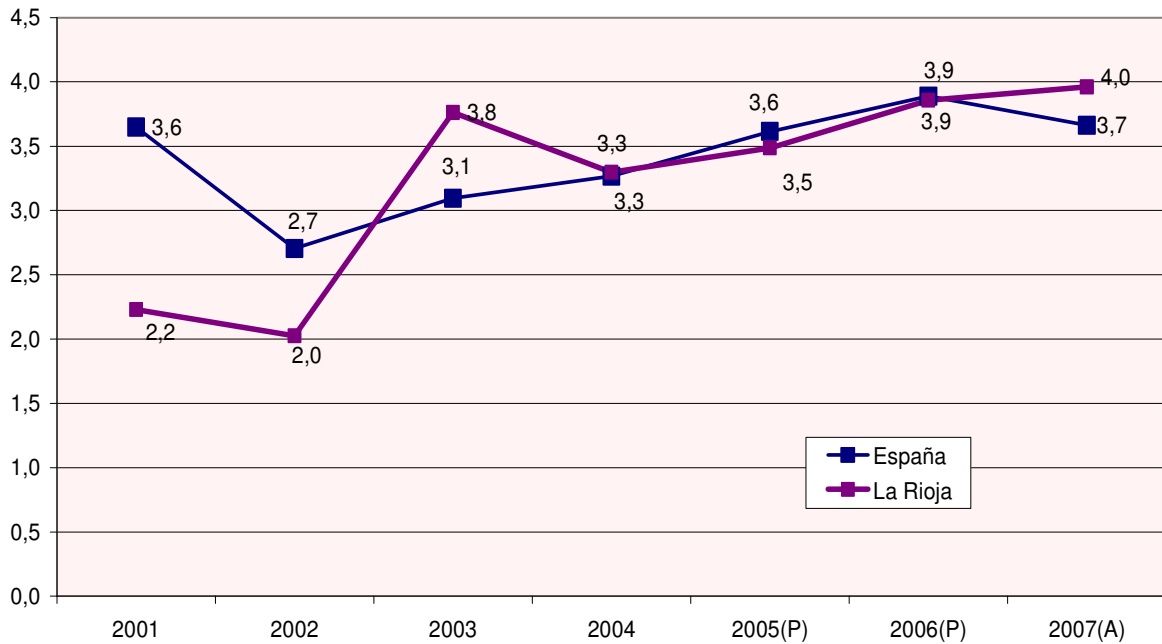
% de Participación del VAB de los servicios de no mercado sobre el VAB de los servicios



En cuanto a la participación del PIB por sectores, en 2007 Servicios lideró la actividad económica regional al aportar el 55,5% al VAB a precios corrientes. Le siguió Industria con un 25,4% y, en tercer lugar, Construcción con un 11,8%. Las actividades primarias representaron el 7,3% al VAB.

En relación a la media nacional, en 2007 La Rioja mostró mayor peso en Industria (un 7,9 puntos mayor que España) y en Agricultura (4,4 puntos superior que en España). Por el contrario, la contribución de los sectores Servicios y Construcción fue ligeramente inferior a la media de España.

**Evolución de Tasas de Crecimiento del PIB
(Variación en Volumen)**



Asimismo, el INE revela que el crecimiento real del Producto Interior Bruto (PIB) de la economía riojana en el mismo periodo de referencia se situó en el 4%, tres décimas más que la media nacional. Con relación al resto de Comunidades Autónomas, La Rioja se situó en tercer lugar junto con Galicia, precedida de Aragón (4,5%) y de Castilla-La Mancha (4,2%).

En 2007 el PIB de servicios aumentó un 5,3% respecto al año anterior.

Teniendo en cuenta la distribución del Valor Añadido Bruto (V.A.B) entre las distintas ramas de actividad, el mayor incremento interanual se registró en Energía con un 9,7%. Le siguieron Servicios con un incremento del 5,3% y Construcción con un 4,3%. Por su parte, el V.A.B de Industria experimentó un crecimiento en términos reales de un 3,2%, frente al incremento del 2,8% registrado en el conjunto de España. Por último, el dato de Agricultura apenas varió respecto al año anterior (-0,2%).

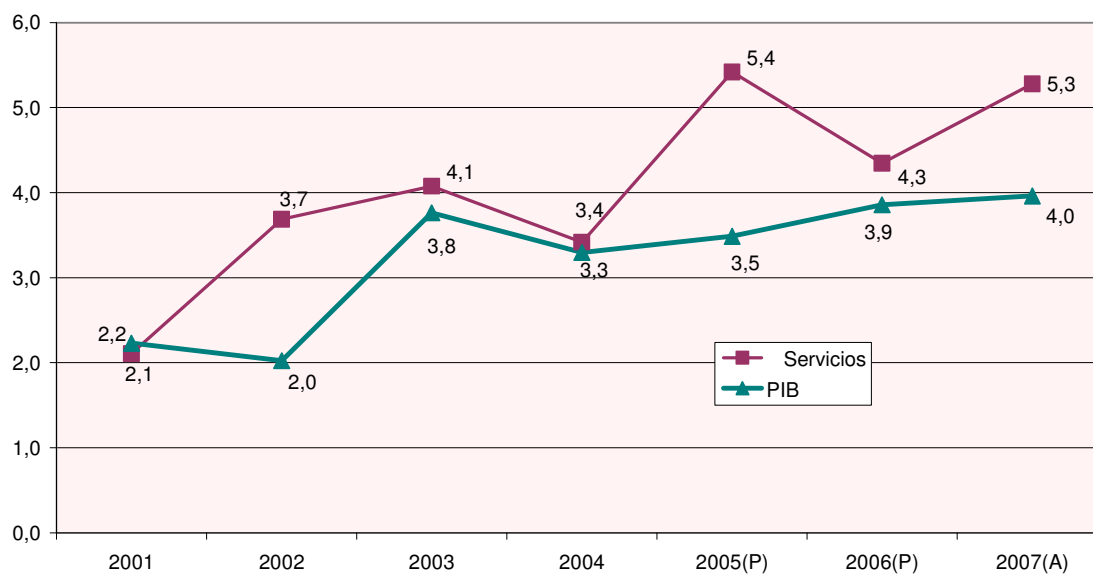
**PRODUCTO INTERIOR BRUTO A PRECIOS DE MERCADO Y SUS COMPONENTES.
VARIACIÓN EN VOLUMEN. AÑOS 2003-2007**

	2003	2004(P)	2005(P)	2006 (P)	2007 (A)
LA RIOJA					
PRODUCTO INTERIOR BRUTO a p.m	3,8	3,3	3,5	3,9	4,0
Agricultura	1,1	2,1	-4,4	-0,6	-0,2
Energía	9,9	7,5	4,7	-2,3	9,7
Industria	3,4	2,6	0,6	3,7	3,2
Construcción	1,3	3,9	4,2	6,1	4,3
Servicios	4,1	3,4	5,4	4,3	5,3
ESPAÑA					
PRODUCTO INTERIOR BRUTO a p.m	3,1	3,3	3,6	3,9	3,7
Agricultura	-0,5	-2,3	-8,2	2,5	3,0
Energía	5,4	1,9	1,2	-0,1	0,8
Industria	1,2	0,7	1,1	1,9	2,8
Construcción	4,4	5,1	5,2	5,0	3,5
Servicios	3,0	3,8	4,3	4,4	4,6

Fuente: Contabilidad Regional. INE

Notas: (A): Avance (P): Provisionales (A) Avance

**Evolución de tasas del PIB en La Rioja
(variación en volumen)**



Fuente: CRE.INE

El 56,3% de la población ocupada trabajó en el sector servicios en 2007

Desde el punto de vista laboral, según la Encuesta de Población Activa, en 2007 de los 145.900 ocupados que había en La Rioja, más de la mitad estaban en Servicios (56,3%). No obstante, en la clasificación autonómica se encuentra entre los porcentajes más bajos, en beneficio del sector industrial.

POBLACIÓN OCUPADA POR SECTORES. MEDIA 2007

Unidades: Ocupados en miles de personas

	Población Ocupada	% Población ocupada por sectores			
		Agricultura	Industria	Construcción	Servicios
ESPAÑA	20.356,0	4,5	16,0	13,3	66,2
Andalucía	3.219,3	7,7	10,1	15,3	66,9
Aragón	610,8	5,8	20,8	11,6	61,8
Asturias	433,3	4,7	17,2	11,8	66,4
I.Baleares	508,0	2,2	9,6	15,9	72,4
Canarias	915,4	3,6	5,9	15,3	75,1
Cantabria	258,5	3,7	17,7	13,6	65,0
Castilla y León	1.073,0	7,4	17,7	12,7	62,2
Castilla - La Mancha	843,1	7,1	17,2	16,9	58,8
Cataluña	3.510,6	2,2	21,7	12,5	63,6
C.Valenciana	2.220,5	3,5	19,8	14,8	61,9
Extremadura	412,6	10,7	11,7	14,5	63,0
Galicia	1.193,4	8,6	18,2	12,3	60,8
Madrid	3.052,6	0,8	11,0	10,4	77,7
Murcia	632,9	10,0	15,5	17,0	57,5
Navarra	289,8	4,5	24,8	12,6	58,0
País Vasco	990,6	1,5	24,2	9,4	64,9
LA RIOJA	145,9	5,4	26,4	11,9	56,3

Fuente: Encuesta de Población Activa. INE

1.2. Estructura de la producción del Sector Servicios. Distribución porcentual de la producción

En el año 2007 (Avance) el VAB del sector servicios a precios corrientes se situó en La Rioja en 3.865 millones de euros, siendo un 5,3% superior al del año 2006, en términos reales.

Por ramas de actividad, las de mayor peso fueron las mismas que en el ámbito nacional: destaca Inmobiliarias y servicios empresariales que fue, con diferencia, la rama de actividad que más aportó en el VAB de servicios en 2006 (último año disponible por ramas). Su participación fue del 25,1%, igual que en España.

En segundo lugar, Comercio y reparación representó el 14,4% del VAB (15,8% en España) seguido de Hostelería con el 11,1% (una décima porcentual mayor que la nacional).

Las inmobiliarias, el comercio y la hostelería son las tres ramas que más aportaron al VAB del sector en 2006

VALOR AÑADIDO BRUTO DE LOS SERVICIOS Y % PARTICIPACIÓN AÑO 2006. (DATOS PROVISIONALES)

	La Rioja		España	
	Miles de Euros	% Part.	Miles de Euros	% Part.
VAB Sector Servicios	3.560.732	100,0	587.667.000	100,0
CNAE				
GG Comercio y reparación	514.470	14,4	92.712.000	15,8
HH Hostelería	396.326	11,1	64.487.000	11,0
II Transporte y comunicaciones	255.697	7,2	59.854.000	10,2
JJ Intermediación financiera	260.506	7,3	41.152.000	7,0
KK Inmobiliarias y servicios empresariales	893.931	25,1	147.302.000	25,1
LL Administración pública	386.602	10,9	52.715.000	9,0
MM Educación	271.900	7,6	41.488.000	7,1
NN Actividades sanitarias y veterinarias; servicios sociales	320.739	9,0	48.251.000	8,2
OO Otros servicios y actividades sociales; servicios personales	219.822	6,2	32.286.000	5,5
PP Hogares que emplean personal doméstico	40.739	1,1	7.420.000	1,3

Fuente: Contabilidad Regional. INE

1.3. El tamaño de la empresa

El número de empresas activas en La Rioja aumentó un 1,8% durante el año 2007, cifrándose en 23.834, según la última actualización del Directorio Central de Empresas (DIRCE) a 1 de enero de 2008.

EMPRESAS ACTIVAS EN LA RIOJA SEGÚN SECTOR ECONÓMICO. AÑO 2008

	TOTAL	Industria	Construcción	Servicios	
				Comercio	Resto Serv.
Total	23.834	2.747	3.791	5.965	11.331
Sin asalariados	11.784	774	1.844	2.981	6.185
De 1 a 2 asalariados	6.757	634	1.013	1.884	3.226
De 3 a 5 asalariados	2.576	429	446	644	1.057
De 6 a 9 asalariados	1.143	276	196	239	432
De 10 a 19 asalariados	845	277	165	132	271
De 20 a 49 asalariados	543	258	105	72	108
De 50 a 99 asalariados	130	75	15	9	31
De 100 a 199 asalariados	38	16	5	4	13
De 200 a 499 asalariados	14	5	2	0	7
De 500 ó más asalariados	4	3	0	0	1

Fuente: Directorio Central de Empresas a 1 de enero de 2008. INE

La población de empresas se caracteriza por un gran predominio del sector Servicios, representando el 47,5% del total. A este sector le sigue Comercio, que supuso el 25,0% del tejido empresarial. Por su parte, a Construcción pertenecían 3.791 empresas (15,9%) mientras que a Industria, 2.747 (11,5%).

Respecto al año anterior, el número de empresas se incrementó un 3,8% en el sector Servicios, excepto Comercio, y un 3,2% en Construcción. En Comercio experimentó un retroceso (-0,7%) al igual que en Industria (-2,2%).

Desde el punto de vista del tamaño, en el tejido empresarial riojano prevalece la pequeña empresa. Concretamente, en 2008 11.784 unidades productivas (el 49,4% del total) no empleaban asalariados y otras 6.757 (el 28,4% del total) tenían entre uno y dos empleados. Si se suman estos dos grupos, resulta que cerca de ocho de cada 10 empresas ocupaban dos o menos asalariados. Por su parte, si se considera sólo a las empresas con asalariados, las que empleaban a 20 ó más trabajadores apenas representaron el 6% del total.

EMPRESAS ACTIVAS EN LOS SERVICIOS EN LA RIOJA . AÑOS 2007-2008

	Total		Sin asalariados	
	2007	2008	2007	2008
SERVICIOS	16.921	17.296	8.994	9.166
Comercio	6.007	5.965	3.022	2.981
50 Venta,mantenimi. y reparación vehíc.motor,motocicletas y ciclomotores	530	529	183	171
51 Comer.al por mayor e interm. del comercio, excepto vehículos motor y motoc.	1.771	1.766	910	896
52 Comer. al por menor, excepto com. vehícul.motor,motocic.y ciclo.	3.706	3.670	1.929	1.914
Resto Servicios	10.914	11.331	5.972	6.185
55 Hostelería	2.084	2.114	802	808
60 Transporte terrestre; transporte por tuberías	1.012	1.012	565	531
61 Transporte marítimo, de cabotaje y por vías de navegación interiores	0	0	0	0
62 Transporte aéreo y espacial	1	1	1	1
63 Actividades anexas a los transportes; actividades de agencias viajes	88	114	22	35
64 Correos y telecomunicaciones	43	46	19	28
65 Intermediación financiera, excepto seguros y planes de pensiones	14	19	9	11
66 Seguros y planes de pensiones, excepto seguridad social obligatoria	0	2	0	1
67 Actividades auxiliares a la intermediación financiera	454	453	337	324
70 Actividades inmobiliarias	1.444	1.591	964	1.080
71 Alquiler maquin.y equipo sin operario,efect.personales y ens. domésticos	132	131	66	70
72 Actividades informáticas	126	118	71	69
73 Investigación y desarrollo	141	133	126	121
74 Otras actividades empresariales	2.726	2.841	1.652	1.711
80 Educación	472	493	262	275
85 Actividades sanitarias y veterinarias, servicio social	699	703	368	376
90 Actividades de saneamiento público	35	41	14	17
91 Actividades asociativas	200	213	38	47
92 Actividades recreativas, culturales y deportivas	495	544	253	277
93 Actividades diversas de servicios personales	748	762	403	403

Fuente : Directorio Central de Empresas a 1 de enero. INE

Nota: Clasificación CNAE a dos dígitos

Por sectores económicos, la proporción más elevada de empresas sin asalariados se situó en Servicios (54,6%), seguido por Comercio (50,0%) y Construcción (48,6%). Los mayores porcentajes de empresas pequeñas se encontraban en los sectores Resto de servicios (el 83,1% con dos o

menos asalariados) y Comercio (81,6%). En el lado opuesto, la mayoría de las empresas grandes se concentró en el sector industrial, donde un 13,0% del total tenía una plantilla de 20 ó más asalariados.

En definitiva, la estructura productiva riojana presenta los rasgos básicos de una economía terciarizada, donde el sector Servicios destaca en La Rioja tanto en términos económicos como laborales.

El 72,6% de las empresas activas en La Rioja pertenecía al sector terciario en 2008

Como hemos adelantado al inicio de este apartado, según datos del DIRCE, de las 23.834 empresas activas que había en La Rioja a 1 de enero de 2008, 17.296 pertenecían a Servicios, incluido Comercio, lo que le convierte en el sector con el mayor número de empresas. De ellas, 375 (2,2%) iniciaron su actividad el último año, todas ellas del Resto de Servicios, destacando las 147 de Actividades inmobiliarias, 115 de Otras actividades empresariales o las 49 de Actividades recreativas, culturales y deportivas.

El número de unidades productivas de Servicios en La Rioja presenta una media de 9.282 empresas en el periodo 2000-2008. En 2006, se alcanzó por primera vez las diez mil unidades y el primer día de 2008 ya había registradas 11.329.

Mientras, en el mismo intervalo temporal, el número de empresas activas de Comercio ha sufrido pequeñas variaciones, situándose la media en 5.935 unidades. En el último año se percibe una ligera disminución del número de empresas. Concretamente, en 2008 había 42 empresas menos que en 2007. Por actividades, la más afectada ha sido Comercio al por menor, excepto el comercio de vehículos de motor, motocicletas y ciclomotores, al reducir su número en 36 unidades. El resto de las agrupaciones apenas varió.

EMPRESAS ACTIVAS EN LA RIOJA SEGÚN CONDICIÓN JURÍDICA. AÑO 2008

	2007	2008		
		Empresas	% Part.	% Var. 08/07
Total	23.404	23.834	100,0	1,8
Sociedades anónimas	883	857	3,6	-2,9
Sociedades de responsabilidad limitada	6.009	6.401	26,9	6,5
Sociedades colectivas	2	2	0,0	0,0
Sociedades comanditarias	0	0	0,0	
Comunidades de bienes	652	723	3,0	10,9
Sociedades cooperativas	186	180	0,8	-3,2
Asociaciones y otros tipos	2.374	2.526	10,6	6,4
Organismos autónomos y otros	97	94	0,4	-3,1
Personas físicas	13.201	13.051	54,8	-1,1

Fuente: Directorio Central de Empresas. INE

Desde el punto de vista del tamaño, en el sector Servicios abunda la pequeña empresa. Así, a 1 de enero 2008, algo más de la mitad de las unidades productivas no tenía asalariados (53,0%). El peso de este tipo de empresas es especialmente alto en subsectores como Investigación y desarrollo (91,0%), Actividades auxiliares a la intermediación financiera (71,5%) o Actividades inmobiliarias (67,9%), entre otras.

El perfil del sector Servicios es el de una empresa de pequeño tamaño, con condición jurídica de persona física

Dentro del sector terciario, encontramos que en el Resto de Servicios el 54,6% de las empresas no empleaba ningún asalariado y un 28,5% tenía entre 1 y 2 asalariados. Por su parte, la mitad de las empresas comerciales no disponían de empleados mientras que el 31,6% tenía entre 1 y 2 asalariados.

Si nos detenemos en la condición jurídica de las empresas riojanas, en 2008 el 54,8% eran Personas físicas, es decir, más de 5 de cada diez, seguido de las 6.401 sociedades de responsabilidad limitada (el 26,9% del total). Tras aumentar un 6,4% de 2007 a 2008, las asociaciones y otros tipos representaron un 10,6% del total mientras que las Sociedades anónimas supusieron un 3,6%. Por debajo de este porcentaje, se encontraban las Comunidades de bienes, que en el último año aumentó su número un 10,9%, seguidas de las Sociedades cooperativas así como los Organismos autónomos y otros. Respecto a 2007, sufrieron una variación negativa las Cooperativas, los Organismos autónomos y otros, las Sociedades de responsabilidad limitada y, en menor medida, las Personas físicas.