

Comercio exterior



8. COMERCIO EXTERIOR

El comercio exterior de nuestra Comunidad engloba dos aspectos que se analizan a continuación: comercio interregional con otras comunidades autónomas y comercio exterior más allá de las fronteras de España. El comercio interregional es mucho más importante que el comercio exterior tanto en los productos que vendemos como en los que compramos. La fuente de información para el comercio exterior es la Dirección General de Aduanas e Impuestos Especiales de la Agencia Estatal de la Administración Tributaria y los datos del comercio interregional proceden del Proyecto C-Intereg desarrollado en el Centro de Predicción Económica de la Universidad Autónoma de Madrid. Las últimas cifras disponibles para ambos conjuntos de información son del año 2006. Para esta referencia temporal los productos vendidos de La Rioja en el ámbito nacional ascendieron a 3.727 millones de euros frente a 1.045 millones de euros que se exportaron al extranjero, lo que supone que el comercio interregional es 3,6 veces superior al comercio exterior. Si comparamos el valor de las importaciones este valor es 6,2 veces más grande en las ventas interregionales que las importaciones de otros países, lo que nos da una idea de la importancia del comercio interregional de nuestra Comunidad. Estos datos que se ofrecen por primera vez en soporte papel se analizan para La Rioja en esta publicación.

8.1 Comercio interregional industrial. Análisis de los resultados del proyecto C-Intereg

El análisis de los datos se realiza sobre un proyecto, denominado C-intereg patrocinado por once instituciones de carácter autonómico entre las que se encuentra la Consejería de Hacienda a través del Instituto de Estadística de La Rioja. Los datos que se aportan en el estudio realizado reflejan una realidad económica que los empresarios y sus organizaciones profesionales pueden utilizar en su beneficio. Esta información sobre el comercio interregional cubre un vacío de información muy importante en la estadística regional.

La base de datos se encuentra disponible en la página web del Gobierno para su consulta por parte de todos. Posteriormente, se prevé extender el contenido de la base de datos en todas sus dimensiones, ampliando el número de ramas de actividad, explorando los flujos del sector servicios y avanzando en el análisis de la coyuntura económica a partir de datos trimestrales.

Actualmente la base de datos C-intereg contiene información para el periodo 1995-2006 sobre flujos comerciales de bienes entre provincias y comunidades autónomas, especificando el origen y destino geográfico del flujo, con detalle a 16 ramas productivas y 4 modos de transporte (carretera, ferrocarril, barco y avión) en toneladas (Tm.) y valor (€).

Dos ventajas importantes, desde el punto de vista estadístico, son las siguientes:

1. El proyecto C-intereg cubre una de las lagunas estadísticas más importantes del marco estadístico nacional y regional, al ofrecer información actualizada de las relaciones comerciales que las distintas regiones españolas mantienen entre sí, aportando información detallada de los tipos de mercancías transaccionadas y los modos de transporte utilizados para su desplazamiento.

2. La información generada por el proyecto enriquece el cuadro macroeconómico regional, y se presenta como una herramienta muy valiosa para el análisis, la investigación y la planificación en distintos ámbitos de la actividad pública y privada (planes de desarrollo territorial, estudios de planificación y diseño de infraestructuras, análisis de la competitividad comercial y logística, etc). Por otro lado, la disponibilidad de dicha información supone un elemento de distinción en el ámbito internacional, donde apenas existen bases de datos de igual amplitud y calidad.

En el análisis de esta fuente de información encontramos que la estimación del volumen de importaciones en el año 2006 ascendió a 5.032 millones de euros, mientras que las exportaciones sumaron 3.727 millones de euros; esto supone un saldo negativo de -1.305 millones de euros. La variación en el período 1995 - 2006 en importaciones fue del 152,05% y en exportaciones del 69,76%. El cuadro incluido a continuación transcribe todos estos datos.

Se incluyen datos para doce años; de estos, tan sólo en cuatro ocasiones: los años 1995, 1996, 2002 y 2003, las exportaciones son mayores que las importaciones.

Comercio Interregional. Evolución temporal

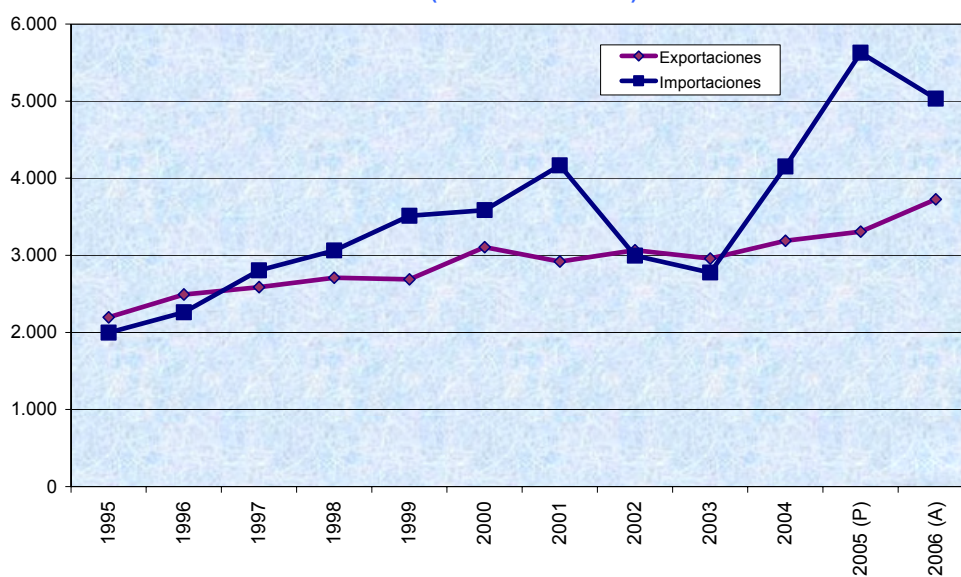
Unidades: Millones de euros

	Exportaciones	Importaciones	Saldo	% Variac. Exportac.	% Variac. Importac.
1995	2.196	1.997	199		
1996	2.493	2.261	231	13,53	13,25
1997	2.588	2.804	-216	3,82	23,98
1998	2.708	3.063	-355	4,64	9,25
1999	2.689	3.514	-825	-0,70	14,73
2000	3.105	3.586	-481	15,46	2,06
2001	2.920	4.166	-1.247	-5,96	16,18
2002	3.066	2.996	70	4,99	-28,10
2003	2.958	2.775	183	-3,51	-7,36
2004	3.190	4.153	-963	7,84	49,64
2005(P)	3.307	5.629	-2.322	3,67	35,55
2006(A)	3.727	5.032	-1.305	12,71	-10,60
% Variac.2006-1995	69,76	152,05			
Diferencia 2006-1995	1.532	3.036			

Fuente: Proyecto C-Intereg

Notas: (P):Datos Provisionales, (A):Datos Avance

**Evolución de las exportaciones e importaciones interregionales de La Rioja
(millones de euros)**



Fuente: Proyecto C-Intereg

ANÁLISIS POR RAMAS DE ACTIVIDAD

En el análisis por ramas de actividad, destacan las exportaciones de la rama industria agroalimentaria, que ascendieron en el año 2006 a 1.551 millones de euros, siendo con diferencia la rama que más despunta, seguida de lejos por metalurgia y fabricación de productos metálicos con 376 millones de euros.

Ranking por ramas de actividad. Año 2006 (A)

Unidades: Millones de euros

	Exportaciones			Importaciones	
	Euros	% Parti.		Euros	% Parti.
Total	3.727	100,0	Total	5.032	100,0
R3	1.551	41,6	R3	1.372	27,3
R11	376	10,1	R11	811	16,1
R1	239	6,4	R14	610	12,1
R9	219	5,9	R10	446	8,9
R10	215	5,8	R12	414	8,2
R16	200	5,4	R9	213	4,2
R12	129	3,5	R13	196	3,9
R5	128	3,4	R8	187	3,7
R14	116	3,1	R7	161	3,2
R15	109	2,9	R2	152	3,0
R4	109	2,9	R16	130	2,6
R8	104	2,8	R6	124	2,5
R6	89	2,4	R1	108	2,1
R7	80	2,2	R5	60	1,2
R13	43	1,2	R15	49	1,0
R2	21	0,6	R4	0	0,0

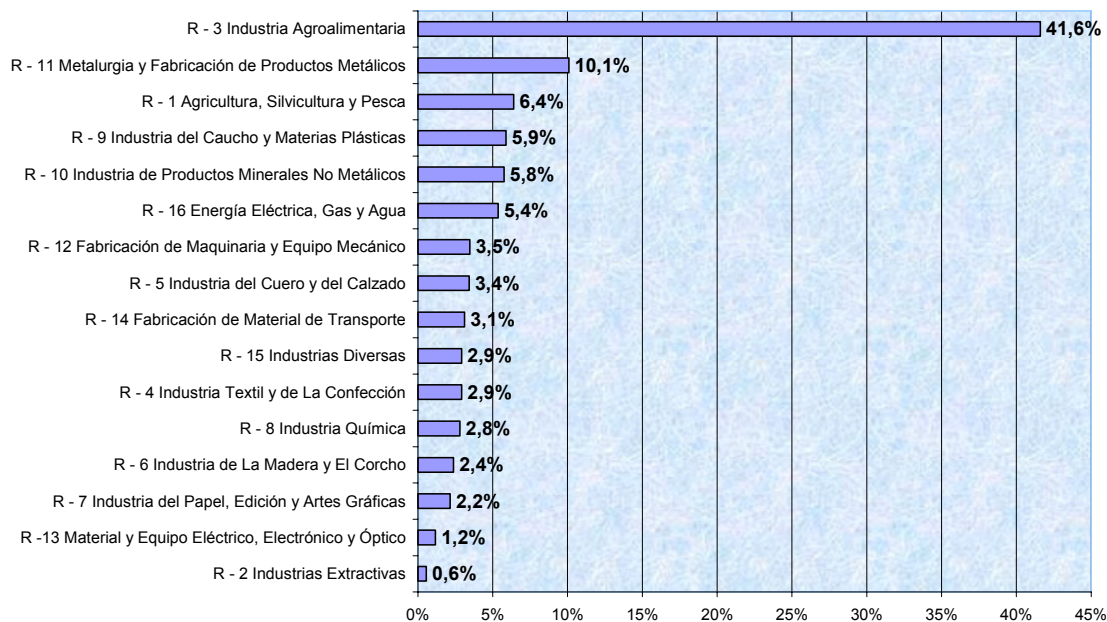
Fuente: Proyecto C-Intereg

Notas:

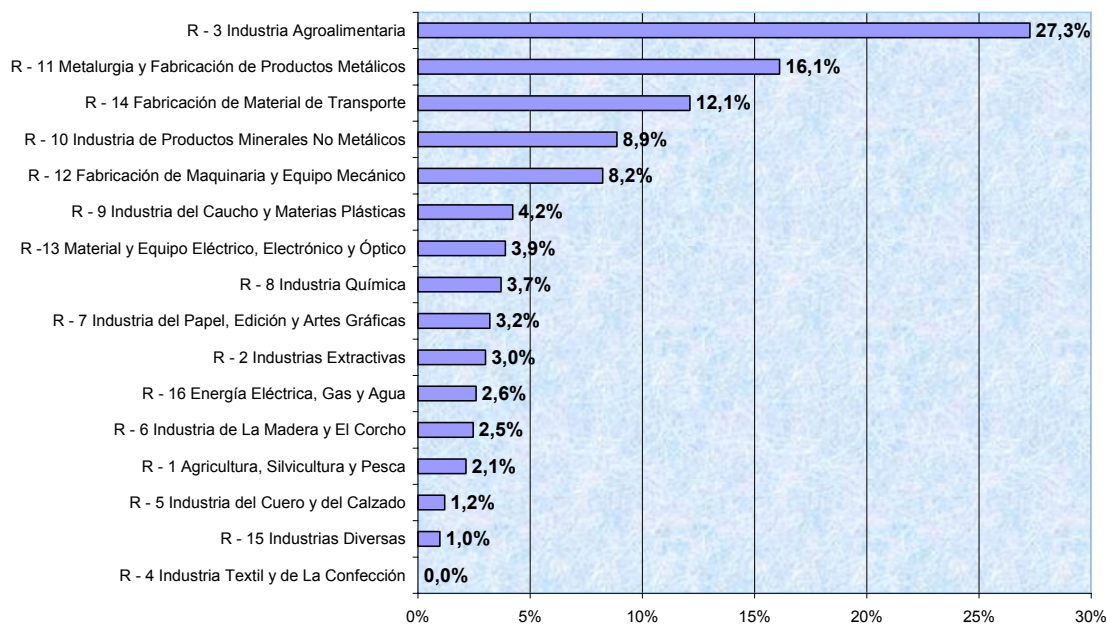
- R - 1 Agricultura, Silvicultura y Pesca
- R - 2 Industrias Extractivas
- R - 3 Industria Agroalimentaria
- R - 4 Industria Textil y de La Confección
- R - 5 Industria del Cuero y del Calzado
- R - 6 Industria de La Madera y El Corcho
- R - 7 Industria del Papel, Edición y Artes Gráficas
- R - 8 Industria Química
- R - 9 Industria del Caucho y Materias Plásticas
- R - 10 Industria de Productos Minerales No Metálicos
- R - 11 Metalurgia y Fabricación de Productos Metálicos
- R - 12 Fabricación de Maquinaria y Equipo Mecánico
- R - 13 Material y Equipo Eléctrico, Electrónico y Óptico
- R - 14 Fabricación de Material de Transporte
- R - 15 Industrias Diversas
- R - 16 Energía Eléctrica, Gas y Agua

En relación a las importaciones, también el sector agroalimentario destaca con un volumen de importaciones de 1.372 millones de euros seguidas de la rama de metalurgia y fabricación de productos metálicos, con 811 millones de euros.

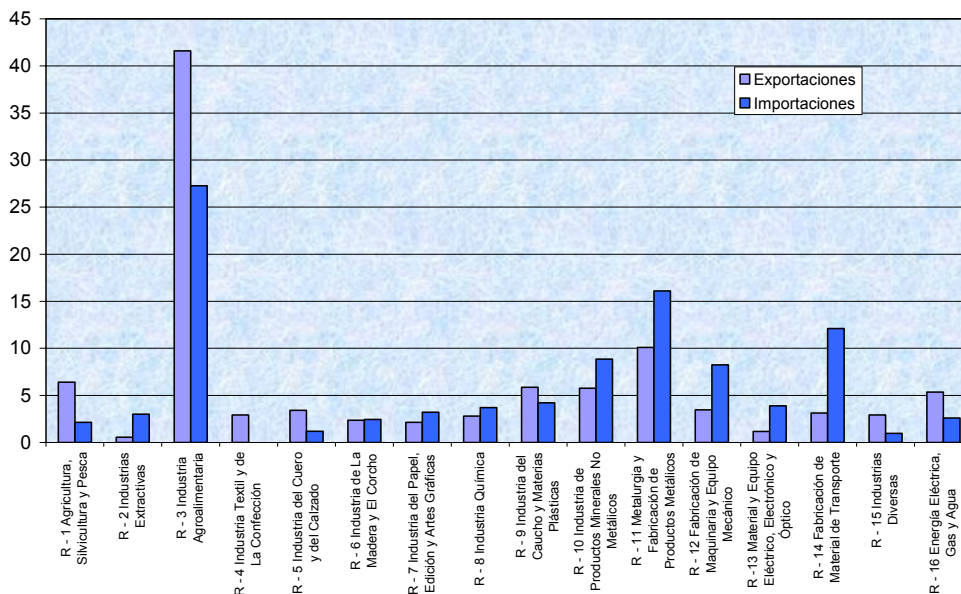
Ranking exportaciones por ramas. Año 2006 (A)



Ranking Importaciones por ramas. Año 2006 (A)

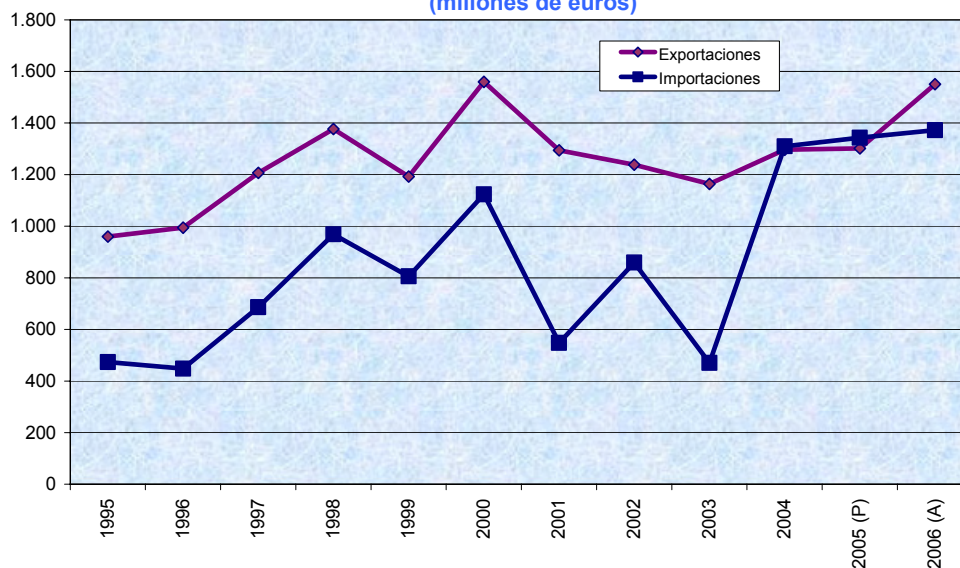


**% de exportaciones e importaciones interregionales de La Rioja por ramas
Año 2006 (A)**



Fuente: Proyecto C-Intereg

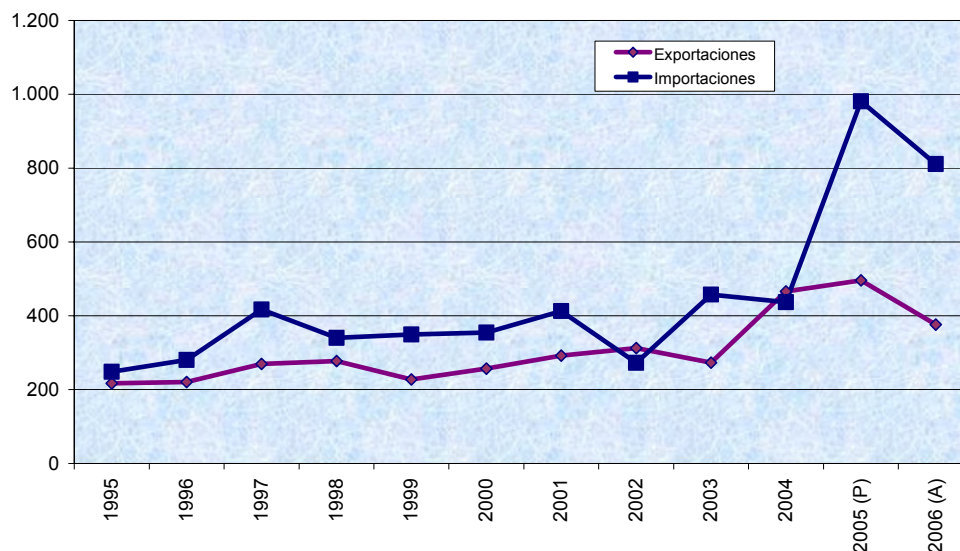
**R3- Industria de la alimentación, bebidas y tabaco
Evolución de las exportaciones e importaciones interregionales de La Rioja
(millones de euros)**



Fuente: Proyecto C-Intereg

En el gráfico arriba expuesto se ve con claridad cómo las exportaciones de la industria agroalimentaria han sido superiores a las importaciones para todos los años desde 1995. En el año 2004 parecen igualarse, volviendo a seguir la tendencia a partir de 2005.

R11-Metalurgia y fabricación de productos metálicos
Evolución de las exportaciones e importaciones interregionales de La Rioja
(millones de euros)



Fuente: Proyecto C-Intereg

En el caso de la fabricación de productos metálicos, hay un salto importante en las importaciones para el año 2005; la tendencia cambia en las exportaciones siendo moderadamente decreciente a partir de ese año.

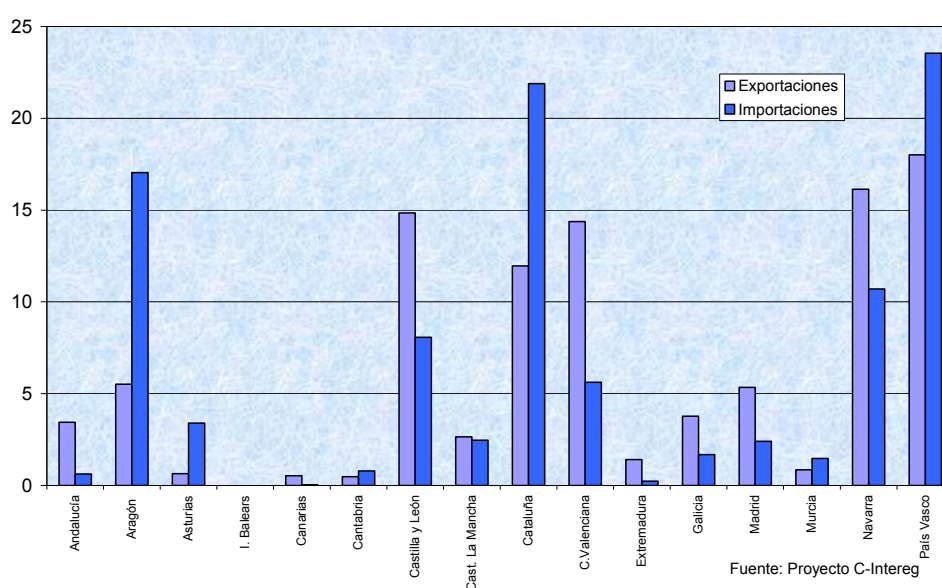
Ranking por Comunidades Autónomas. Año 2006 (A)

Unidades: Millones de euros

	Exportaciones		Importaciones		
	Euros	% Parti.	Euros	% Parti.	
Total	3.727	100,0	Total	5.032	100,0
País Vasco	671	18,0	País Vasco	1.185	23,5
Navarra	601	16,1	Cataluña	1.101	21,9
Castilla y León	553	14,8	Aragón	858	17,0
C.Valenciana	536	14,4	Navarra	539	10,7
Cataluña	446	12,0	Castilla y León	406	8,1
Aragón	206	5,5	C.Valenciana	283	5,6
Madrid	199	5,3	Asturias	172	3,4
Galicia	141	3,8	Cast. La Mancha	124	2,5
Andalucía	128	3,4	Madrid	121	2,4
Cast. La Mancha	99	2,6	Galicia	85	1,7
Extremadura	53	1,4	Murcia	74	1,5
Murcia	32	0,9	Cantabria	40	0,8
Asturias	24	0,6	Andalucía	32	0,6
Canarias	20	0,5	Extremadura	12	0,2
Cantabria	18	0,5	Canarias	2	0,0
Ceuta y Melilla	1	0,0	I. Balears	0	0,0
I. Balears	0	0,0	Ceuta y Melilla	0	0,0

Fuente: Proyecto C-Intereg

% de exportaciones e importaciones interregionales de La Rioja por CC.AA
Año 2006 (A)



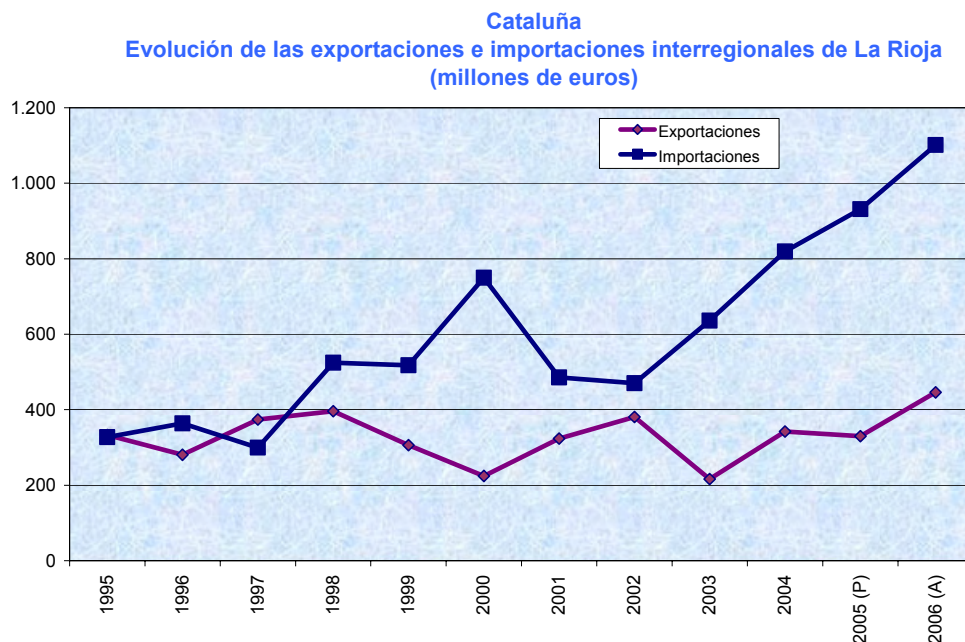
Por comunidades autónomas, nuestras relaciones comerciales son más intensas desde el punto de vista exportador con el País Vasco (671 millones de euros), Navarra (601 millones), Castilla y León (553 millones), Comunidad Valenciana (536 millones) y Cataluña (446 millones), lo que parece reflejar el criterio general de desarrollo del comercio en relación con la proximidad.

En el caso de las compras a otras comunidades, País Vasco (1.185 millones de euros), Cataluña (1.101 millones de euros) y Aragón (858 millones de euros) son nuestros principales proveedores.

Sumando importaciones y exportaciones, contemplamos el volumen global de comercio de nuestra Comunidad. Las comunidades autónomas que más comercian con La Rioja son País Vasco (1.856 millones de euros) y Cataluña (1.547 millones de euros). La evolución de las compras y ventas con estas comunidades se reflejan en los dos gráficos siguientes:

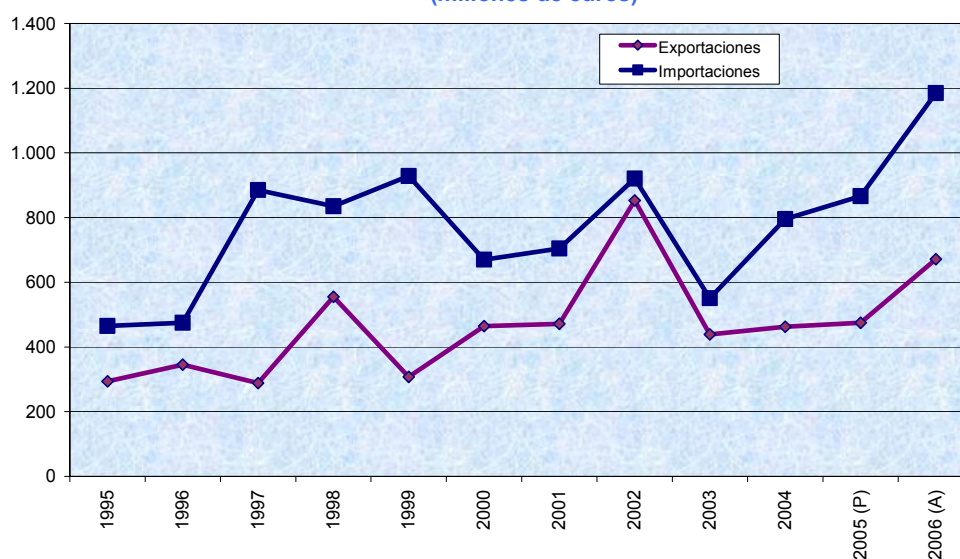
En el caso del País Vasco, las importaciones han evolucionado de 465 millones de euros en el año 1995 a 1.185 millones de euros en el año 2006. Las exportaciones han pasado de 293 millones de euros en 1995 a 671 millones en el año 2006.

Para Cataluña, las importaciones han pasado de 327 millones de euros en 1995 a 1.101 millones de euros en 2006 y las exportaciones de 333 millones de euros en 1995 a 446 millones de euros en 2006.



Fuente: Proyecto C-Interreg

País Vasco
Evolución de las exportaciones e importaciones interregionales de La Rioja
 (millones de euros)



Fuente: Proyecto C-Intereg

8.2 Comercio exterior e intracomunitario

En el año 2007 el comercio exterior de La Rioja con otros países mantuvo un notable comportamiento así como un excelente superávit comercial. Las exportaciones fuera de nuestras fronteras alcanzaron los 1.176 millones de euros frente a 929 millones de euros de las importaciones, lo que implica que la tasa de cobertura se situara en un 126,61%, la más alta de España. En el ámbito nacional esta tasa sólo llegó al 64,7%.

Las exportaciones de nuestra región experimentaron un incremento muy significativo y superior al valor registrado en el conjunto nacional. Concretamente, la tasa de crecimiento de las exportaciones fue del 12,5%, frente a un valor del 6,4% en el conjunto de España.

Por su parte, las importaciones mostraron igualmente un fuerte incremento para la misma referencia temporal, al alcanzar un 14,8%, porcentaje superior al registrado en el ámbito nacional (7,4%).

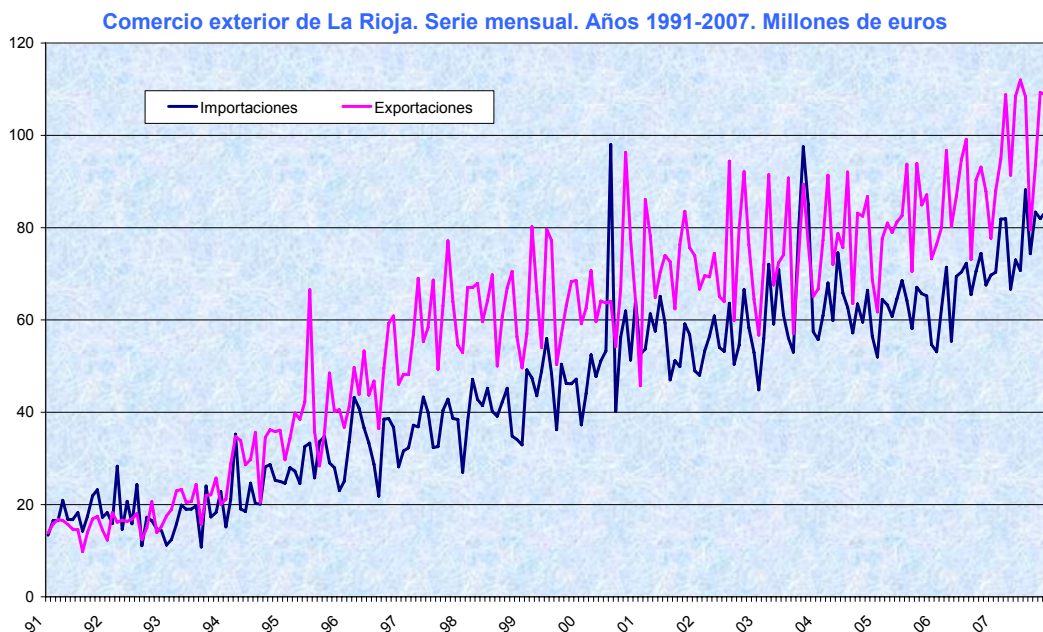
Comercio exterior por naturaleza de los bienes. Año 2007 (P)

Unidades: Miles de euros

	Bienes de Consumo	Bienes de Capital	Bienes Intermedios	Total
Exportaciones	594.728	31.303	550.322	1.176.354
Importaciones	366.766	81.155	481.178	929.099
Tasa de cobertura	162,15	38,57	114,37	126,61
Var. Export 07/06 (%)	12,53	0,38	13,85	12,52
Var. Import 07/06 (%)	15,95	43,18	12,05	14,83

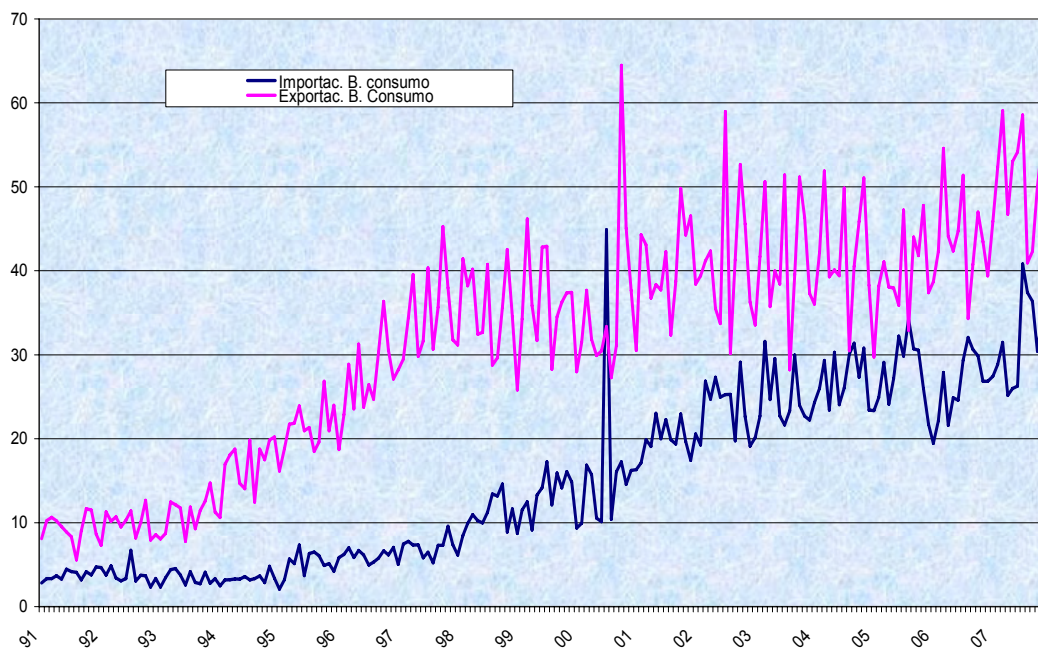
Fuente: Dirección General de Aduanas e Impuestos Especiales. AEAT.
 (P): Datos provisionales.

Por destino económico de los bienes, las exportaciones de bienes de consumo representaron el 50,56% de total de los productos exportados y respecto al año 2006 crecieron un 12,53%. Los bienes intermedios con un 46,78% del total exportado crecieron aún a un ritmo interanual mayor (13,85%). Los bienes de capital, que tan sólo representaron un 2,66%, se mantuvieron aproximadamente igual que el año anterior, con un 0,38% de incremento.

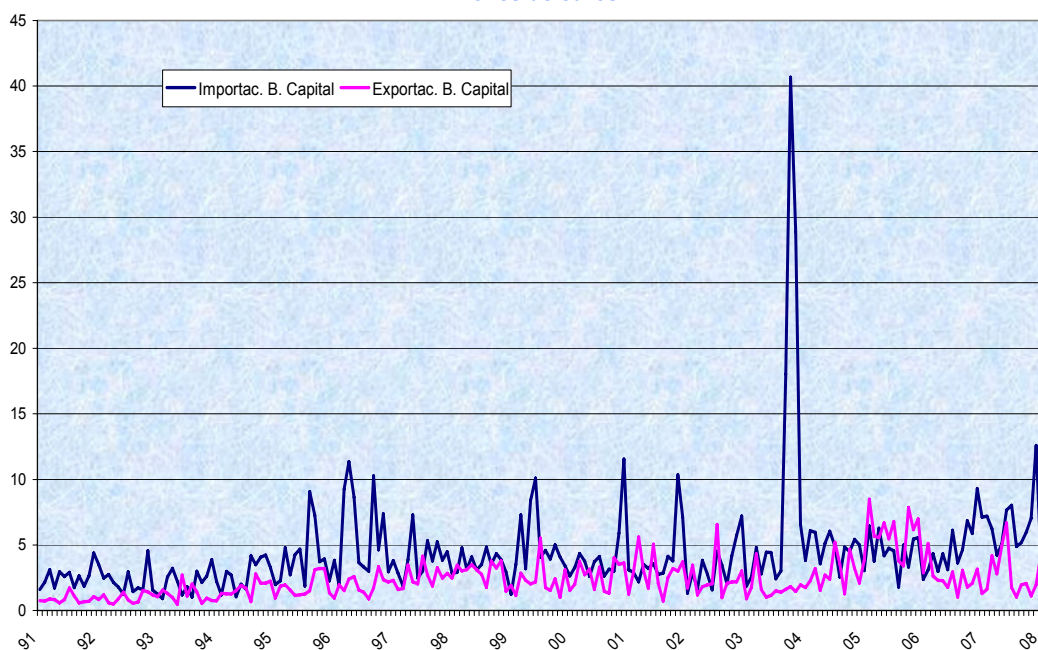


Respecto a las importaciones, los bienes por destino económico cambiaron su composición respecto a las exportaciones: los bienes intermedios supusieron más de la mitad de las compras al exterior, un 51,79% frente a un 39,48% de los bienes de consumo y un 8,73% de los bienes de capital. En términos de crecimiento respecto al año 2006, son los bienes de capital los que más crecieron (43,18%), seguido de los bienes de consumo (15,95%) y, por último, los bienes intermedios con un aumento respecto al año anterior del 12,05%.

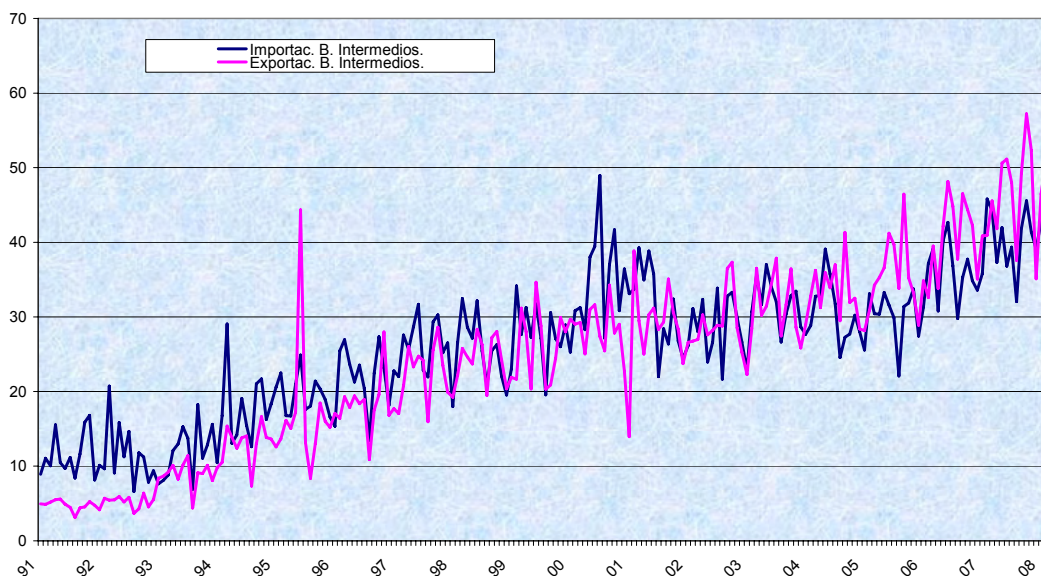
Comercio exterior de La Rioja. Bienes de Consumo. Serie mensual. Años 1991-2007.
Millones de euros



Comercio exterior de La Rioja. Bienes de capital. Serie mensual. Años 1991-2007.
Millones de euros



Comercio exterior de La Rioja. Bienes intermedios. Serie mensual. Años 1991-2007.
Millones de euros



Por capítulos arancelarios, la mayor partida de productos exportados en 2007 se corresponde con el capítulo 22, Bebidas, líquidos alcohólicos y vinagre, que con unos productos valorados en 257 millones de euros para 2007 representó un 21,88% y tuvo un crecimiento del 5,73% respecto al año anterior. El Calzado, artículos análogos y sus partes (capítulo 64) que alcanza un 13,72% de los productos exportados, creció a un ritmo muy notable, 47,56% sobre el año 2006.

Exportaciones por capítulos en La Rioja. Años 2006-2007

Unidades: Miles de euros

CAPÍTULO	2007 (P)	2006	Diferencia 2007/2006	Variación (%)
22 Bebidas, ...	257.413	243.464	13.949	5,73
64 Calzado, ...	161.424	109.372	52.051	47,59
73 Manufacturas de fundición, ...	119.667	114.374	5.293	4,63
40 Caucho y sus manufacturas	70.611	69.184	1.427	2,06
20 Preparaciones de hortalizas, ...	64.386	59.364	5.022	8,46
94 Muebles, ...	60.199	48.590	11.609	23,89
44 Madera, ...	57.221	44.872	12.349	27,52
87 Vehículos automóviles, ...	53.130	48.785	4.345	8,91
70 Vidrio y sus manufacturas	45.670	30.910	14.761	47,75
24 Tabaco, ...	30.533	38.873	-8.340	-21,46
84 Reactores nucleares, calderas, máquinas, ...	28.602	36.424	-7.822	-21,47
76 Aluminio y sus manufacturas	27.462	26.101	1.361	5,22
16 Preparaciones de carne, de pescado, ...	23.669	25.481	-1.811	-7,11
39 Plástico y sus manufacturas	21.698	24.565	-2.867	-11,67
83 Manufacturas diversas de metal común	15.864	14.147	1.717	12,14
85 Máquinas, aparatos y material eléctrico, ...	14.518	1.762	12.755	723,75
72 Fundición, hierro y acero	10.656	7.444	3.211	43,14
19 Preparaciones a base de cereales, ...	8.855	6.787	2.068	30,47
9 Café, té, yerba mate y especias	8.806	5.378	3.429	63,75
7 Hortalizas, plantas, ...	8.248	7.548	700	9,27
Resto de los capítulos	87.723	82.003	5.720	6,97
TOTAL	1.176.354	1.045.429	130.925	12,52

Fuente: Dirección General de Aduanas e Impuestos Especiales. AEAT.
(P): Datos provisionales.

En cuanto a los productos importados, destacan el capítulo 24 donde se recoge el Tabaco y sucedáneos del tabaco elaborados, que con 125,8 millones importados supusieron el 13,51% de los productos importados y el capítulo 20, Preparaciones de hortalizas, de frutas u otros frutos y partes de plantas que totalizó el 8,70%. Los crecimientos de estos capítulos sobre el año anterior fueron del 3,91% y del 53,55% respectivamente.

Importaciones por capítulos en La Rioja. Años 2006-2007

Unidades: Miles de euros

CAPÍTULO	2007 (P)	2006	Diferencia 2007/2006	Variación (%)
24 Tabaco , ...	125.808	121.076	4.732	3,91
20 Preparaciones de hortalizas, ...	80.991	52.744	28.246	53,55
84 Reactores nucleares, calderas, ...	62.428	46.230	16.199	35,04
87 Vehículos automóviles, ...	51.632	42.895	8.738	20,37
64 Calzado, ...	49.724	47.273	2.450	5,18
39 Plástico y sus manufacturas	48.650	44.532	4.119	9,25
44 Madera, ...	37.340	32.540	4.800	14,75
72 Fundición, hierro y acero	35.232	29.772	5.460	18,34
83 Manufacturas diversas de metal común	33.479	41.552	-8.073	-19,43
73 Manufacturas de fundición, ...	25.484	21.036	4.448	21,15
3 Pescados y crustáceos, ...	23.946	16.464	7.482	45,44
76 Aluminio y sus manufacturas	22.674	21.122	1.552	7,35
7 Hortalizas, plantas, ...	22.101	16.893	5.208	30,83
85 Máquinas, aparatos y material eléctrico, ...	22.030	12.522	9.509	75,94
48 Papel y cartón, ...	21.410	17.047	4.363	25,59
9 Café, té, yerba mate y especias	18.421	11.766	6.656	56,57
40 Caucho y sus manufacturas	17.366	16.573	793	4,79
28 Productos químicos inorgánicos, ...	15.896	14.349	1.547	10,78
45 Corcho y sus manufacturas	15.546	15.251	294	1,93
94 Muebles, ...	15.329	15.730	-400	-2,54
Resto de los capítulos	183.613	171.767	11.846	6,90
Total	929.099	809.132	119.967	14,83

Fuente: Dirección General de Aduanas e Impuestos Especiales. AEAT.

(P): Datos provisionales.

El principal destino de las exportaciones riojanas fue Europa y, en especial, los países de la Unión Europea, destino del 80,9% de las exportaciones. Por países, Francia, con algo más de la cuarta parte de las exportaciones, fue el principal destino, seguido de Alemania, Reino Unido y Portugal.

Exportaciones a los principales países. Años 2006-2007

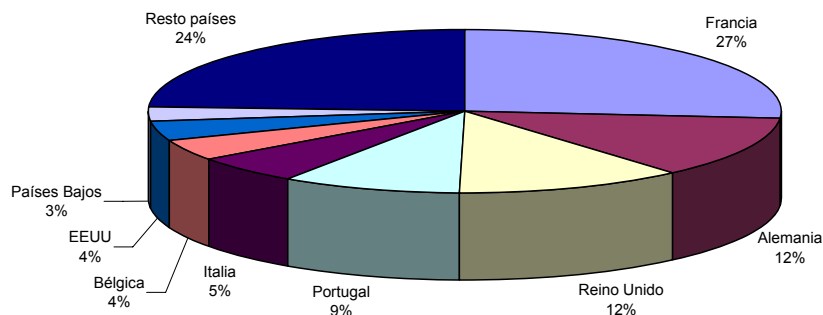
Unidades: Miles de euros

País	2007 (P)	2006	Diferencia 07/06	Variación (%)
Francia	310.778	271.785	38.993	14,35
Alemania	142.659	132.678	9.980	7,52
Reino Unido	137.682	108.014	29.667	27,47
Portugal	109.676	105.814	3.862	3,65
Italia	62.483	58.992	3.491	5,92
Bélgica	50.449	35.898	14.551	40,53
EEUU	47.016	50.513	-3.497	-6,92
Países Bajos	31.629	36.168	-4.539	-12,55
Polonia	25.140	19.264	5.876	30,50
Suiza	24.810	27.235	-2.425	-8,90
México	19.140	17.414	1.726	9,91
Rusia	19.073	20.566	-1.493	-7,26
Marruecos	17.621	14.151	3.470	24,52
Hungría	14.042	3.117	10.925	350,48
Irlanda	12.011	7.418	4.593	61,91
Dinamarca	10.514	8.304	2.210	26,62
Austria	10.169	14.092	-3.924	-27,84
Noruega	9.984	7.335	2.650	36,13
Suecia	9.122	9.408	-286	-3,04
Canadá	7.464	6.287	1.177	18,72
Rumania	6.764	4.524	2.240	49,51
República Checa	6.615	6.931	-316	-4,56
Grecia	5.919	5.975	-56	-0,94
Finlandia	5.470	4.285	1.185	27,65
Andorra	4.352	3.681	671	18,23
Resto de países	75.775	65.580	10.195	15,55
TOTAL	1.176.354	1.045.429	130.925	12,52

Fuente: Dirección General de Aduanas e Impuestos Especiales. AEAT.
(P): Datos provisionales.

El principal origen de las importaciones también fue Europa, aunque el mercado asiático tiene cada año mayor presencia en el mercado español. Por países, Alemania fue el principal origen de las importaciones riojanas aunque respecto a 2006 se redujo un 3,4%. Rumania, por el contrario, fue el país que en el último año más incrementó el volumen de las mercancías importadas en La Rioja, con un 215,3%.

Exportaciones por países en La Rioja. Año 2007



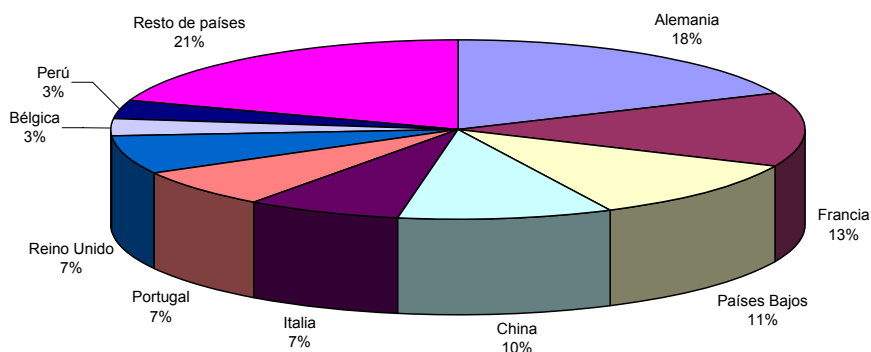
Importaciones de los principales países. Años 2006-2007

Unidades: Miles de euros

País	2007 (P)	2006	Diferencia 07/06	Variación (%)
Alemania	170.160	176.061	-5.901	-3,35
Francia	124.783	112.648	12.135	10,77
Países Bajos	102.444	70.999	31.444	44,29
China	92.366	64.780	27.585	42,58
Italia	68.374	60.530	7.845	12,96
Portugal	64.880	52.358	12.522	23,92
Reino Unido	62.223	56.050	6.173	11,01
Bélgica	30.263	21.946	8.317	37,90
Perú	30.122	19.177	10.945	57,07
Austria	17.194	16.374	820	5,01
India	14.855	15.583	-728	-4,67
Marruecos	14.254	14.706	-453	-3,08
Vietnam	11.911	6.901	5.010	72,59
EEUU	11.181	22.786	-11.605	-50,93
Islas Feroe	10.438	6.640	3.798	57,20
Brasil	8.649	5.674	2.975	52,44
Cuba	7.680	8.873	-1.193	-13,45
Islandia	6.586	4.848	1.738	35,84
Venezuela	6.352	4.661	1.691	36,27
Grecia	4.724	2.508	2.216	88,33
Rumania	4.390	1.392	2.998	215,29
Dinamarca	4.134	4.237	-103	-2,42
Luxemburgo	4.098	3.756	342	9,11
Polonia	3.961	4.625	-664	-14,35
Taiwan	3.578	2.910	668	22,95
Resto de países	49.498	48.107	1.391	2,89
TOTAL	929.099	809.132	119.967	14,83

Fuente: Dirección General de Aduanas e Impuestos Especiales. AEAT.
(P): Datos provisionales.

Importaciones por países en La Rioja. Año 2007



8.2.1 El comercio exterior en la industria

Las importaciones del sector industrial en el año 2007 representaron el 94,23% del total de productos importados, mientras que las exportaciones explicaron el 99,16% del valor de los productos que han salido al exterior.

Para España, estos porcentajes fueron del 96,10% para las importaciones y en el caso de las exportaciones del 92,48%.

Distribución de las Importaciones y Exportaciones en la Industria. Años 2005-2007

Unidades: Miles de euros

	Total Industria				
	Exportaciones	Importaciones	Tasa de cobertura	Saldo comercial	Tasa de apertura
La Rioja					
2005	952.737,22	715.032,54	133,24	237.704,68	25,08
2006	1.028.274,06	767.451,83	133,99	260.822,23	25,14
2007 (P)	1.166.472,34	875.510,45	133,23	290.961,89	26,72
España					
2005	143.402.841,50	200.267.391,80	71,61	-56.864.550,30	37,83
2006	157.789.195,70	224.181.681,50	70,38	-66.392.485,80	38,94
2007 (P)	167.832.953,10	241.409.422,20	69,52	-73.576.469,10	38,98

Fuente: Dirección General de Aduanas e Impuestos Especiales. AEAT. Elaboración propia.

NOTAS: La tasa de apertura se calcula con el PIB base 2000.

Tasa de Cobertura: $X/M \cdot 100$; Tasa de Apertura: $((X+M)/PIB \text{ corriente}) \cdot 100$

(P): Datos provisionales.

Durante este periodo, tanto las importaciones como las exportaciones mostraron un crecimiento similar (22,44% y 22,43%), mientras que en el caso de España las importaciones supusieron un crecimiento del 20,54% frente al 17,04% de las exportaciones.

La tasa de cobertura de las exportaciones de La Rioja fue muy superior a la de España en todo el periodo considerado; sin embargo, la situación se invierte para la tasa de apertura, en donde la tasa de España fue superior a la de nuestra Comunidad.

Dentro de la industria, son los productos manufactureros los que acapararon prácticamente todo el comercio exterior, tanto para las exportaciones como para las importaciones.

Exportaciones y expediciones según CNAE-93. Años 2005-2007

Datos en miles de euros

		La Rioja		
		2005	2006	2007(P)
TOTAL		966.936	1.045.416	1.176.354
Total Industria		952.737	1.028.274	1.166.472
C	Extracción de otros minerales excepto productos energéticos	112	195	233
10	Extracción y aglomeración de antracita, hulla, lignito y turba	-	39	-
11	Extracción de crudos de petróleo y gas natural; actividades de los servicios relacionados con las explotaciones petrolíferas y de gas, excepto a	-	-	-
12	Extracción de minerales de uranio y torio	-	-	-
13	Extracción de minerales metálicos	-	-	-
14	Extracción de minerales no metálicos ni energéticos	112	157	233
D	Industria manufacturera	952.626	1.027.395	1.164.566
15	Industria de productos alimenticios y bebidas	323.350	360.256	385.577
16	Industria del tabaco	41.139	36.673	30.091
17	Industria textil	9.410	9.117	10.883
18	Industria de la confección y de la peletería	2.940	4.968	8.125
19	Preparación curtido y acabado del cuero; fabricación de artículos de marroquinería y viaje; artículos de guarnicionería talabartería y zapatería	95.638	113.371	168.291
20	Industria de la madera y del corcho, excepto muebles; cestería y espartería	38.984	45.389	58.235
21	Industria del papel	3.753	4.926	3.780
22	Edición, artes gráficas y reproducción de soportes grabados	209	165	228
23	Coquerías, refinado de petróleo y tratamiento de combustibles nucleares	118	330	544
24	Industria química	17.838	24.346	23.027
25	Fabricación de productos de caucho y materias plásticas	75.014	82.596	83.707
26	Fabricación de otros productos minerales no metálicos	23.893	34.540	50.509
27	Metalurgia	40.399	32.256	34.936
28	Fabricación de productos metálicos, excepto maquinaria y equipo	121.546	133.471	142.931
29	Industria de la construcción de maquinaria y equipo mecánico	69.120	35.929	28.515
30	Fabricación de máquinas de oficina y equipos informáticos	200	537	254
31	Fabricación de maquinaria y material eléctrico	3.213	3.358	16.355
32	Fabricación de material electrónico; fabricación de equipo y aparatos de radio, televisión y comunicaciones	569	10	10
33	Fabricación de equipo e instrumentos médico-quirúrgicos, de precisión, óptica y relojería	290	243	551
34	Fabricación de vehículos de motor, remolques y semirremolques	44.832	49.071	53.135
35	Fabricación de otro material de transporte	6.298	7.619	5.290
36	Fabricación de muebles; otras industrias manufactureras	33.874	48.226	59.592
E	Producción y distribución de energía eléctrica, gas y agua		684	1.673
40	Producción y distribución de energía eléctrica, gas, vapor y agua caliente		684	1.673

Fuente: Departamento de Aduanas e Impuestos Especiales. Elaboración propia

Nota: (P) Datos provisionales

Por sectores, la industria alimenticia representó un 32,77% de los productos que se exportan, la industria relacionada con el calzado un 14,30% y la fabricación de productos metálicos un 12,15% de las ventas al exterior; compusieron los tres sectores más dinámicos de la economía riojana. Los crecimientos de las exportaciones de los tres sectores más importantes en términos de ventas al exterior, respecto al año 2006 fueron del 7,03%, 48,44% y 7,09% respectivamente.

Importaciones e introducciones según CNAE-93. Años 2005-2007

Datos en miles de euros

		La Rioja		
		2005	2006	2007(P)
TOTAL		751.757	809.132	929.099
Total Industria		715.033	767.452	875.510
C	Extracción de otros minerales excepto productos energéticos	2.629	2.728	2.845
10	Extracción y aglomeración de antracita, hulla, lignito y turba	2.207	2.463	2.640
11	Extracción de crudos de petróleo y gas natural; actividades de los servicios relacionados con las explotaciones petrolíferas y de gas, excepto a	0	0	0
12	Extracción de minerales de uranio y torio	0	0	0
13	Extracción de minerales metálicos		8	4
14	Extracción de minerales no metálicos ni energéticos	422	257	201
D	Industria manufacturera	712.404	764.724	872.666
15	Industria de productos alimenticios y bebidas	110.957	124.164	166.391
16	Industria del tabaco	165.650	116.981	121.076
17	Industria textil	15.413	18.130	21.276
18	Industria de la confección y de la peletería	23.734	25.250	18.374
19	Preparación curtido y acabado del cuero; fabricación de artículos de marroquinería y viaje; artículos de guarnicionería talabartería y zapatería	39.347	53.989	57.638
20	Industria de la madera y del corcho, excepto muebles; cestería y espartería	38.255	44.776	48.837
21	Industria del papel	17.183	17.000	21.364
22	Edición, artes gráficas y reproducción de soportes grabados	377	474	336
23	Coquerías, refino de petróleo y tratamiento de combustibles nucleares	608	1.140	1.117
24	Industria química	85.435	87.389	94.908
25	Fabricación de productos de caucho y materias plásticas	26.137	21.179	25.734
26	Fabricación de otros productos minerales no metálicos	8.343	9.746	14.627
27	Metalurgia	42.991	45.891	52.461
28	Fabricación de productos metálicos, excepto maquinaria y equipo	32.485	73.644	72.225
29	Industria de la construcción de maquinaria y equipo mecánico	52.130	46.357	61.415
30	Fabricación de máquinas de oficina y equipos informáticos	862	1.229	1.206
31	Fabricación de maquinaria y material eléctrico	8.251	7.153	14.114
32	Fabricación de material electrónico; fabricación de equipo y aparatos de radio, televisión y comunicaciones	670	6.519	9.763
33	Fabricación de equipo e instrumentos médico-quirúrgicos, de precisión, óptica y relojería	3.166	2.121	1.968
34	Fabricación de vehículos de motor, remolques y semirremolques	28.097	42.135	50.907
35	Fabricación de otro material de transporte	1.178	3.820	1.728
36	Fabricación de muebles; otras industrias manufactureras	11.135	15.638	15.202
E	Producción y distribución de energía eléctrica, gas y agua			
40	Producción y distribución de energía eléctrica, gas, vapor y agua caliente			

Fuente: Departamento de Aduanas e Impuestos Especiales. Elaboración

Nota: (P) Datos provisionales

Por el lado de las importaciones, destaca la industria de la alimentación que con unas importaciones de 166,4 millones de euros supusieron el 17,9% del total de productos importados de La Rioja. La industria de la alimentación experimentó un crecimiento del 34,01% respecto al año 2006 y la del tabaco aumentó sus compras en el exterior en un 3,5%.

Por su parte, la industria química con un 10,84% de participación en el comercio ofreció un importante crecimiento (8,60%).

Exportaciones y expediciones de la industria según ramas de actividad

Años 2005-2007

Unidades: Miles de euros

	2005	2006	2007(P)
Total	952.737	1.028.274	1.166.472
Industrias extractivas, energía y agua	229	1.209	2.451
Maquinaria y equipo mecánico	69.120	35.929	28.515
Material y equipo eléctrico electrónico y óptico	4.272	4.147	17.171
Material de transporte	51.130	56.690	58.425
Muebles, reciclaje e industrias manufactureras	33.874	48.226	59.592
Alimentación, bebidas y tabaco	364.490	396.929	415.668
Industria textil, confección, cuero y calzado	107.987	127.455	187.299
Madera y corcho	38.984	45.389	58.235
Papel, edición y artes gráficas	3.962	5.091	4.008
Industria química	17.838	24.346	23.027
Caucho y materias primas	75.014	82.596	83.707
Productos minerales no metálicos diversos	23.893	34.540	50.509
Metalurgia y fabricación de productos metálicos	161.945	165.727	177.867

Fuente : Dirección General de Aduanas e Impuestos Especiales. AEAT.

(P): Datos provisionales.

Importaciones e introducciones de la industria según ramas de actividad

Años 2005-2007

Unidades: Miles de euros

	2005	2006	2007(P)
Total	715.033	767.452	875.510
Industrias extractivas, energía y agua	3.237	3.868	3.961
Maquinaria y equipo mecánico	52.130	46.357	61.415
Material y equipo eléctrico electrónico y óptico	12.949	17.020	27.051
Material de transporte	29.275	45.955	52.635
Muebles, reciclaje e industrias manufactureras	11.135	15.638	15.202
Alimentación, bebidas y tabaco	276.607	241.145	287.466
Industria textil, confección, cuero y calzado	78.495	97.370	97.288
Madera y corcho	38.255	44.776	48.837
Papel, edición y artes gráficas	17.559	17.474	21.700
Industria química	85.435	87.389	94.908
Caucho y materias primas	26.137	21.179	25.734
Productos minerales no metálicos diversos	8.343	9.746	14.627
Metalurgia y fabricación de productos metálicos	75.476	119.536	124.686

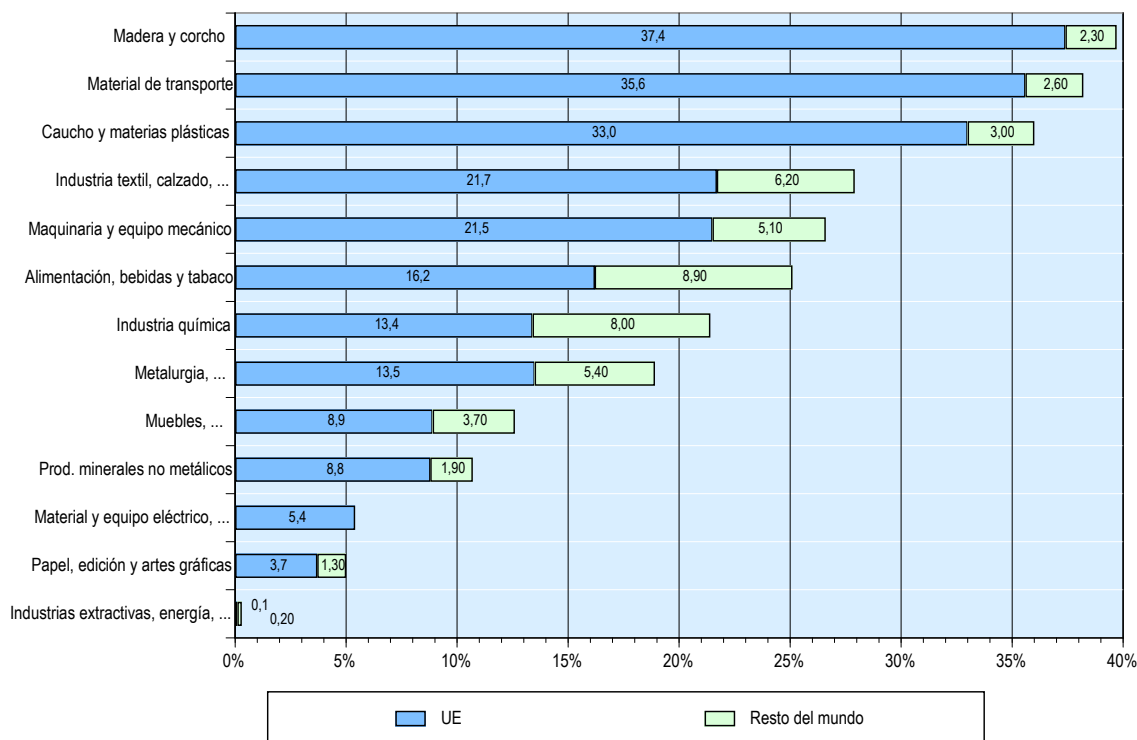
Fuente : Dirección General de Aduanas e Impuestos Especiales. AEAT.

(P): Datos provisionales.

Otro aspecto interesante que se descubre al analizar la Encuesta Industrial de Empresas (ver capítulo 5) es que las agrupaciones de actividad con mayor éxito exportador fueron Madera y

corcho, Material de transporte y Caucho y materias primas. En los dos gráficos siguientes se expresa la intensidad exportadora como el cociente entre el importe neto de las ventas con destino al extranjero y el importe neto de la cifra de negocios, medido en porcentajes.

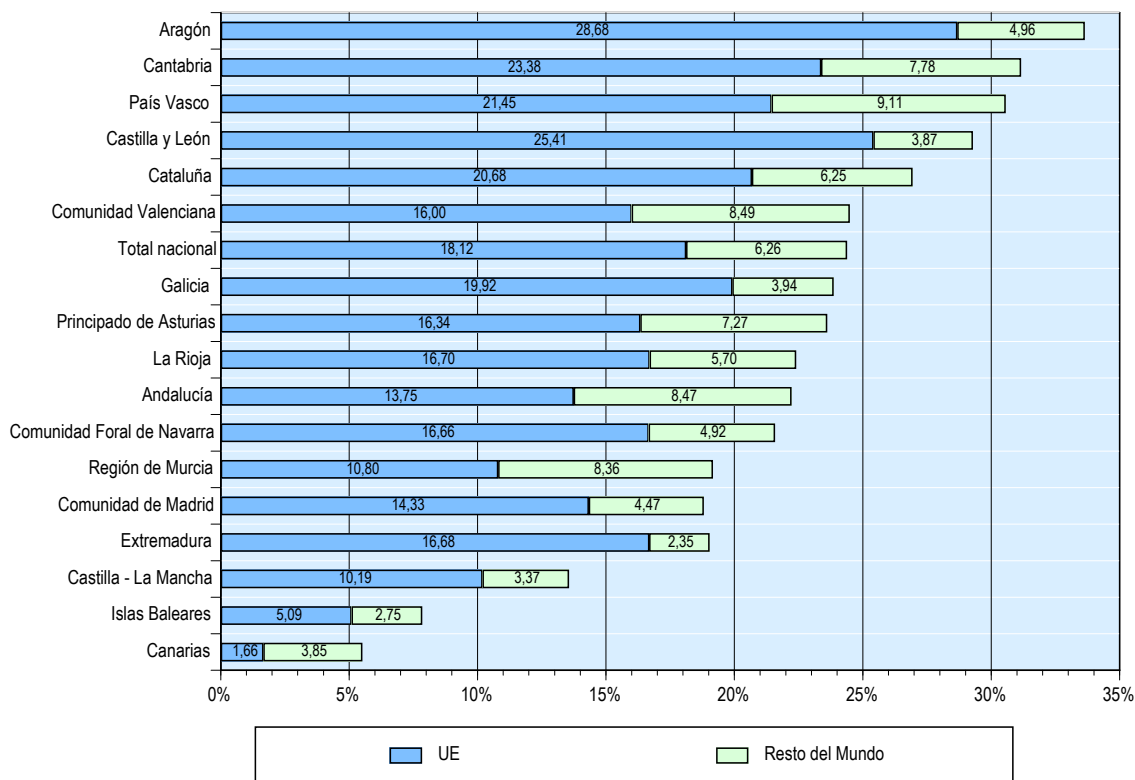
Intensidad exportadora de cada agrupación de actividad en La Rioja (Empresas con 20 ó más ocupados). Año 2006.



El incremento de la competencia global, la caída de las barreras al comercio internacional, y la mejora en las comunicaciones y redes de información han provocado que las empresas se posicionen en los mercados internacionales.

Los principales destinos de las exportaciones riojanas durante 2006 fueron los países de la Unión Europea. En efecto, las empresas con 20 ó más empleados exportaron sobre todo a la UE (a excepción de Canarias). La Rioja, por su parte, se situó en la mitad de la tabla, con una intensidad exportadora del 22,4%.

Intensidad exportadora (empresas con 20 ó más ocupados) de las Comunidades Autónomas. Año 2006.



Así, la EIE estima que las empresas con 20 ó más ocupados mostraron una intensidad exportadora superior con los países de la UE (16,7%) que con el resto del mundo (5,7%) a causa de la proximidad geográfica y de su pertenencia a una zona integrada comercialmente.