

ÍNDICES DE CIFRA DE NEGOCIOS (ICN) Y ENTRADAS DE PEDIDOS (IEP) EN LA INDUSTRIA

El Índice de Cifra de Negocios (ICN) es un indicador coyuntural cuyo objetivo es medir la evolución mensual de la demanda dirigida a las ramas industriales.

El Índice de Entradas de Pedidos (IEP) corresponde a otro indicador de coyuntura cuya finalidad es medir la evolución mensual de la demanda futura existente en la industria.

ÍNDICE DE CIFRA DE NEGOCIOS EN LA INDUSTRIA (ICN)

Índice General de Cifra de Negocios en la Industria

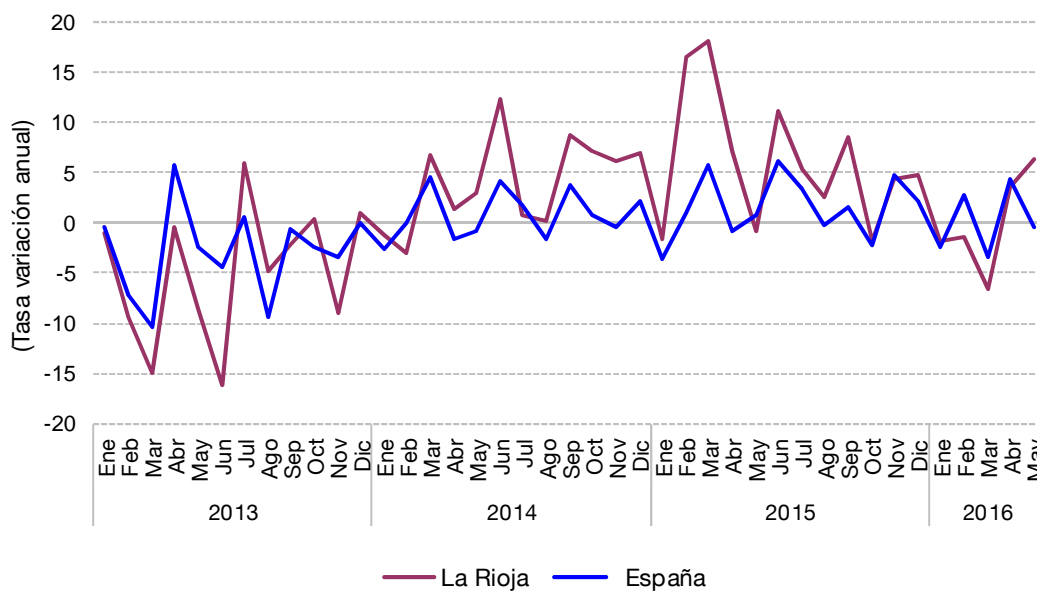
Mayo 2016	Índice	% Variación		
		Mensual	Anual	De la media de lo que va de año
La Rioja	101,5	-1,6	6,3	-0,3
España	105,1	0,4	-0,5	0,1

FUENTE: Índice de Cifra de Negocios en la Industria. Base 2010. INE.

Según el Instituto Nacional de Estadística, en el mes de mayo el Índice de Cifra de Negocios en la Industria de La Rioja aumenta un 6,3% respecto al mismo mes del año anterior, mientras que para España dicha tasa se sitúa en el -0,5%.

La variación mensual refleja una bajada del 1,6% para La Rioja y una subida del 0,4% para el conjunto de la nación.

Índice General de Cifra de Negocios en la Industria



Índices por comunidades autónomas

Índice General de Cifra de Negocios en la Industria

Mayo 2016	Índice	% Variación		
		Mensual	Anual	De la media de lo que va de año
ESPAÑA	105,1	0,4	-0,5	0,1
Andalucía	99,2	2,3	-8,9	-8,2
Aragón	109,7	1,3	-2,8	0,0
Asturias	81,7	-3,1	-9,4	-7,8
Baleares	69,6	-1,0	-2,4	-1,0
Canarias	52,4	-1,5	-0,6	-1,6
Cantabria	98,3	1,8	1,1	-5,8
Castilla y León	118,8	-2,1	12,4	17,8
Castilla-La Mancha	95,4	-0,1	-5,6	-3,1
Cataluña	108,1	-0,3	1,0	0,1
Comunidad Valenciana	118,8	-1,9	2,6	3,0
Extremadura	103,3	-4,0	-0,2	2,4
Galicia	101,0	2,4	1,2	0,9
Madrid	90,7	0,1	-3,6	-0,9
Murcia	128,6	6,5	-7,2	-9,8
Navarra	105,7	0,7	2,3	1,0
País Vasco	105,0	2,4	1,0	3,1
La Rioja	101,5	-1,6	6,3	-0,3

FUENTE: Índice de Cifra de Negocios en la Industria. Base 2010. INE.

En el mes de mayo, la tasa interanual del Índice General de Cifra de Negocios en la Industria de España se sitúa en el -0,5%. Las comunidades autónomas que presentan las variaciones anuales más altas son Castilla y León (12,4%), La Rioja (6,3%) y Comunidad Valenciana (2,6%). En el otro extremo, los descensos más acusados se registran en Asturias (-9,4%), Andalucía (-8,9%) y Murcia (-7,2%).

ÍNDICE DE ENTRADAS DE PEDIDOS EN LA INDUSTRIA (IEP)

Índice General de Entradas de Pedidos en la Industria

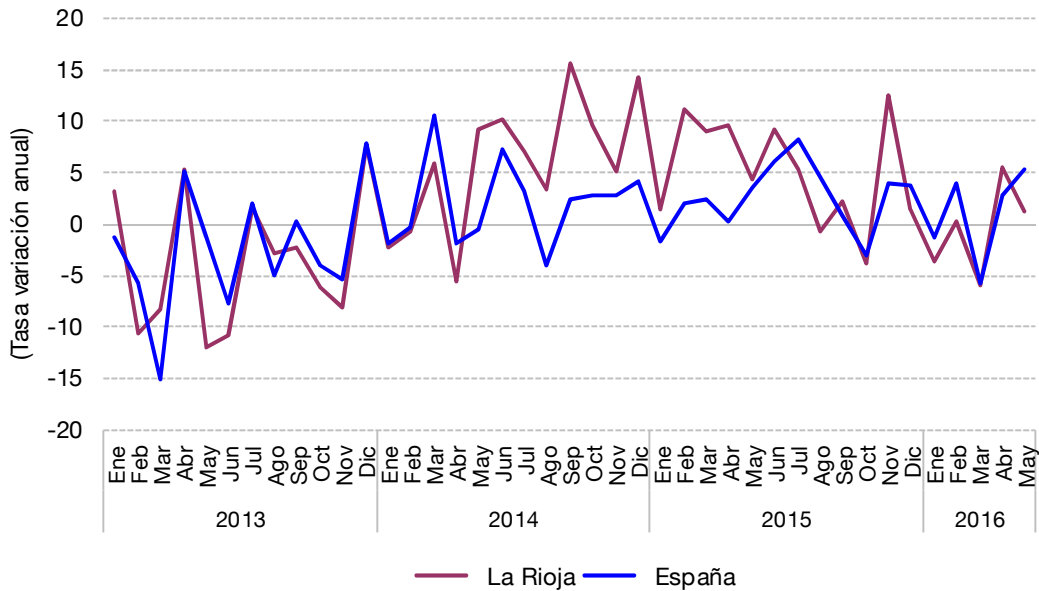
Mayo 2016	Índice	% Variación		
		Mensual	Anual	De la media de lo que va de año
La Rioja	105,9	-1,9	1,3	-0,5
España	114,3	8,4	5,4	1,0

FUENTE: Índices de Entradas de Pedidos en la Industria. Base 2010. INE.

En el pasado mes de mayo, según el Instituto Nacional de Estadística, el Índice de Entradas de Pedidos en la Industria de La Rioja sube un 1,3% respecto al mismo mes del año anterior, mientras que para España registra una variación del 5,4%.

La tasa mensual presenta un descenso del 1,9% para La Rioja y un aumento del 8,4% para el conjunto nacional.

Índice General de Entradas de Pedidos en la Industria



Índices por comunidades autónomas

Índice General de Entradas de Pedidos en la Industria

Mayo 2016	Índice	% Variación		
		Mensual	Anual	De la media de lo que va de año
ESPAÑA	114,3	8,4	5,4	1,0
Andalucía	99,9	5,3	-16,5	-10,3
Aragón	141,5	24,3	21,1	4,3
Asturias	83,5	-12,1	-21,5	-14,6
Baleares	78,0	-2,1	7,6	6,9
Canarias	53,5	1,0	3,6	1,5
Cantabria	96,0	2,8	-10,6	-9,5
Castilla y León	118,6	-3,8	5,0	14,1
Castilla-La Mancha	95,3	2,3	-9,1	-5,3
Cataluña	109,7	2,4	2,4	0,1
Comunidad Valenciana	118,7	-7,9	0,4	1,5
Extremadura	96,2	-2,7	-2,7	-2,1
Galicia	190,1	87,3	82,1	16,3
Madrid	102,1	8,4	14,5	2,2
Murcia	129,2	8,1	-5,3	-8,8
Navarra	105,2	2,1	4,0	1,9
País Vasco	107,5	8,7	2,3	6,1
La Rioja	105,9	-1,9	1,3	-0,5

FUENTE: Índices de Entradas de Pedidos en la Industria. Base 2010. INE.

En el mes de mayo, la variación interanual del Índice General de Entradas de Pedidos en la Industria de España es del 5,4%. Las regiones con porcentajes más altos son Galicia (82,1%), Aragón (21,1%) y Madrid (14,5%), mientras que las tasas más bajas se producen en Asturias (-21,5%) seguida de Andalucía (-16,5%) y Cantabria (-10,6%).

La información contenida en este documento tiene carácter provisional por lo que podría ser actualizada por parte del organismo responsable. Se puede acceder a información más detallada del Índice de Cifra de Negocios en la Industria e Índice de Entrada de Pedidos en la Industria en la siguiente dirección del Instituto de Estadística de La Rioja:

<http://www.larioja.org/estadistica/es/area-tematica-economia/industria-energia>

Logroño, 15 de julio de 2016