

ÍNDICES DE CIFRA DE NEGOCIOS (ICN) Y ENTRADAS DE PEDIDOS (IEP) EN LA INDUSTRIA

El Índice de Cifra de Negocios (ICN) es un indicador coyuntural cuyo objetivo es medir la evolución mensual de la demanda dirigida a las ramas industriales.

El Índice de Entradas de Pedidos (IEP) corresponde a otro indicador de coyuntura cuya finalidad es medir la evolución mensual de la demanda futura existente en la industria.

ÍNDICE DE CIFRA DE NEGOCIOS EN LA INDUSTRIA (ICN)

Índice General de Cifra de Negocios en la Industria

DICIEMBRE 2015	Índice	% Variación		
		Mensual	Anual	Media año 2015
La Rioja	99,2	-4,5	4,4	6,1
España	98,1	-5,9	1,8	1,6

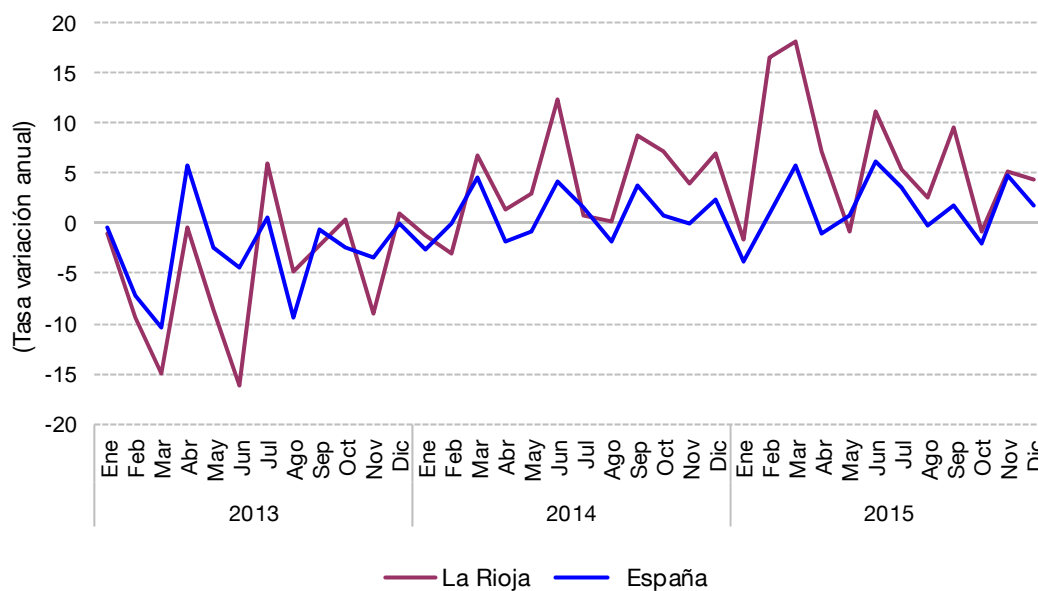
FUENTE: Índice de Cifra de Negocios en la Industria. Base 2010. INE.

Según el Instituto Nacional de Estadística, en el mes de diciembre el Índice de Cifra de Negocios en la Industria de La Rioja aumenta un 4,4% respecto al mismo mes del año anterior, mientras que para España dicha tasa se sitúa en el 1,8%.

La variación mensual refleja una bajada del 4,5% para La Rioja y del 5,9% para el conjunto de la nación.

Finalmente, en el acumulado enero-diciembre la tasa de variación riojana es del 6,1% y la española del 1,6%.

Índice General de Cifra de Negocios en la Industria



Índices por comunidades autónomas

Índice General de Cifra de Negocios en la Industria

DICIEMBRE 2015	Índice	% Variación		Media año 2015
		Mensual	Anual	
ESPAÑA	98,1	-5,9	1,8	1,6
Andalucía	101,6	1,4	-2,8	-5,0
Aragón	99,2	-7,4	1,1	9,3
Asturias	75,4	6,1	-6,1	-2,8
Baleares	66,1	16,9	-1,1	0,2
Canarias	62,5	11,6	-28,8	-27,7
Cantabria	87,1	-6,5	-4,9	-0,2
Castilla y León	104,9	-8,6	18,7	9,2
Castilla-La Mancha	101,9	-2,6	-4,8	-2,5
Cataluña	99,8	-6,2	5,5	1,8
Comunidad Valenciana	105,3	-12,0	4,1	6,5
Extremadura	109,5	2,4	8,6	6,3
Galicia	83,6	-12,3	-4,8	0,1
Madrid	92,9	-0,8	-4,3	3,2
Murcia	131,5	-0,3	-1,8	-2,2
Navarra	80,4	-18,8	5,0	3,7
País Vasco	97,2	-6,1	3,4	0,3
La Rioja	99,2	-4,5	4,4	6,1

FUENTE: Índice de Cifra de Negocios en la Industria. Base 2010. INE.

En el mes de diciembre, la tasa interanual del Índice General de Cifra de Negocios en la Industria de España se sitúa en el 1,8%. Nueve comunidades autónomas presentan variaciones positivas correspondiendo las más altas a Castilla y León (18,7%), Extremadura (8,6%) y Cataluña (5,5%). Los descensos más acusados se dan en Canarias (-28,8%), Asturias (-6,1%) y Cantabria (-4,9%).

En el conjunto de 2015, el Índice General de la Cifra de Negocios en la Industria crece un 1,6% respecto a 2014 en España. Por regiones, los mayores aumentos se dan en Aragón (9,3%), Castilla y León (9,2%), Comunidad Valenciana (6,5%) y Extremadura (6,3%). Al mismo tiempo, se registran los porcentajes más bajos en Canarias (-27,7%), Andalucía (-5,0%), Asturias (-2,8%) y Castilla-La Mancha (-2,5%).

ÍNDICE DE ENTRADAS DE PEDIDOS EN LA INDUSTRIA (IEP)

Índice General de Entradas de Pedidos en la Industria

DICIEMBRE 2015	Índice	% Variación		
		Mensual	Anual	Media año 2015
La Rioja	102,3	-7,8	1,0	5,1
España	109,9	4,8	0,9	2,4

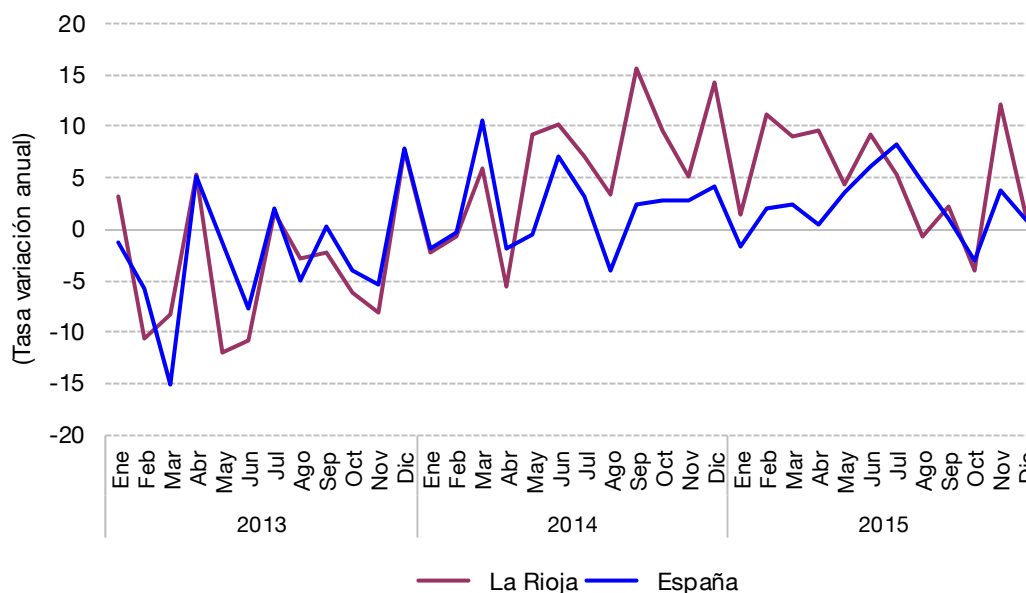
FUENTE: Índices de Entradas de Pedidos en la Industria. Base 2010. INE.

En el pasado mes de diciembre, según el Instituto Nacional de Estadística, el Índice de Entradas de Pedidos en la Industria de La Rioja crece un 1,0% respecto al mismo mes del año anterior, mientras que para España registra una variación del 0,9%.

La tasa mensual presenta una bajada del 7,8% para La Rioja y un aumento del 4,8% para el conjunto nacional.

Finalmente, la variación en el acumulado enero-diciembre es del 5,1% para La Rioja y del 2,4% para España.

Índice General de Entradas de Pedidos en la Industria



Índices por comunidades autónomas

Índice General de Entradas de Pedidos en la Industria

DICIEMBRE 2015	Índice	% Variación		
		Mensual	Anual	Media año 2015
ESPAÑA	109,9	4,8	0,9	2,4
Andalucía	96,6	0,5	-5,9	-5,0
Aragón	107,3	-12,4	-34,6	7,4
Asturias	99,9	18,0	2,0	-1,3
Baleares	73,4	8,1	10,8	5,4
Canarias	63,0	15,9	-18,8	-28,1
Cantabria	90,0	2,1	-2,6	1,0
Castilla y León	110,5	-5,2	27,4	10,3
Castilla-La Mancha	104,7	-1,6	-4,0	-1,4
Cataluña	100,9	-3,2	3,6	1,5
Comunidad Valenciana	113,9	-0,4	-0,3	5,7
Extremadura	103,7	6,6	5,8	4,0
Galicia	86,6	-12,9	-47,4	-6,5
Madrid	208,9	120,5	73,4	18,9
Murcia	131,4	-0,2	-0,3	-2,3
Navarra	80,8	-20,3	5,4	4,1
País Vasco	97,3	-10,7	0,5	2,0
La Rioja	102,3	-7,8	1,0	5,1

FUENTE: Índices de Entradas de Pedidos en la Industria. Base 2010. INE.

En el mes de diciembre, la variación interanual del Índice General de Entradas de Pedidos en la Industria de España es del 0,9%. Las regiones con porcentajes más altos son Madrid (73,4%), Castilla y León (27,4%), Baleares (10,8%) y Extremadura (5,8%), mientras que las mayores bajadas se registran en Galicia (-47,4%), Aragón (-34,6%), Canarias (-18,8%) y Andalucía (-5,9%).

En el conjunto del año 2015, el Índice General de entrada de Pedidos en la Industria crece un 2,4% respecto a 2014 en España. Por regiones, los mayores aumentos se dan en Madrid (18,9%), Castilla y León (10,3%), Aragón (7,4%) y Comunidad Valenciana (5,7%). Al mismo tiempo, presentan los porcentajes más bajos Canarias (-28,1%), Galicia (-6,5%), Andalucía (-5,0%) y Murcia (-2,3%).

La información contenida en este documento tiene carácter provisional por lo que podría ser actualizada por parte del organismo responsable. Se puede acceder a información más detallada del Índice de Cifra de Negocios en la Industria e Índice de Entrada de Pedidos en la Industria en la siguiente dirección del Instituto de Estadística de La Rioja:

<http://www.larioja.org/npRioja/default/defaultpage.jsp?idtab=780011>

Logroño, 19 de febrero de 2016