



Estadística al día

Coyuntura turística hotelera (CTH).
Agosto 2017. Datos provisionales

22 de Septiembre de 2017



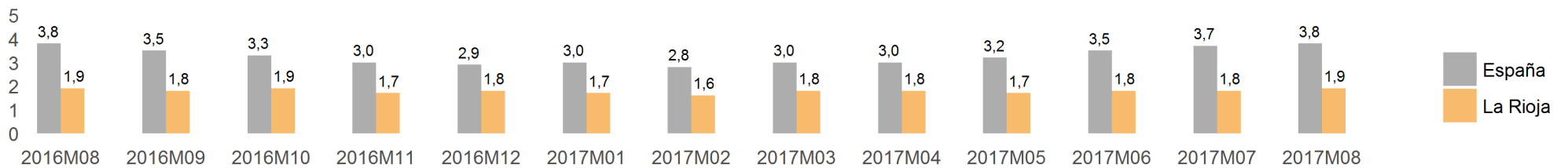
Los resultados correspondientes al mes de agosto, difundidos por el INE en la Encuesta de Ocupación en Establecimientos Hoteleros, estiman 70.733 viajeros en La Rioja, lo que supone una variación interanual del 3,5%. En el caso de los viajeros residentes en España, los datos reflejan un 5,1% respecto al mismo mes de 2016, mientras que entre los residentes en el extranjero esta diferencia fue del -4%.

	La Rioja					España				
	Mes actual	Var. (%) Mensual	Var. (%) Anual	Acumulado año actual	Var. (%) acumulada	Mes actual	Var. (%) Mensual	Var. (%) Anual	Acumulado año actual	Var. (%) acumulada
Viajeros	70.733	24,1	3,5	390.189	1,4	12.301.182	4,2	0,9	71.246.021	3,6
Residentes en España	59.421	30,2	5,1	315.937	2,2	5.932.359	9,8	-1,0	34.401.422	0,9
Resid. en el extranjero	11.313	-0,3	-4,0	74.251	-2,1	6.368.823	-0,6	2,8	36.844.603	6,3
Pernoctaciones	131.229	31,1	2,9	687.401	2,6	46.720.017	7,0	0,5	237.403.447	3,1
Residentes en España	112.939	39,2	3,7	563.234	2,5	17.031.650	19,1	-1,2	80.803.305	0,3
Resid. en el extranjero	18.290	-3,6	-1,9	124.166	3,1	29.688.367	1,2	1,5	156.600.142	4,6

En cuanto a las pernoctaciones, en agosto sumaron un total de 131.229, es decir, un 2,9 en relación a las contabilizadas en el mismo mes de 2016. En España experimentaron una variación del 0,5%. En La Rioja, las pernoctaciones de residentes españoles registraron una tasa del 3,7% anual al tiempo que las de extranjeros lo hicieron un -1,9%.

Por lo que se refiere a la estancia media, los turistas permanecieron en nuestra comunidad una media de 1,9 días por viajero. En el conjunto nacional la estancia media ascendió a 3,8 pernoctaciones por viajero

Estancia media





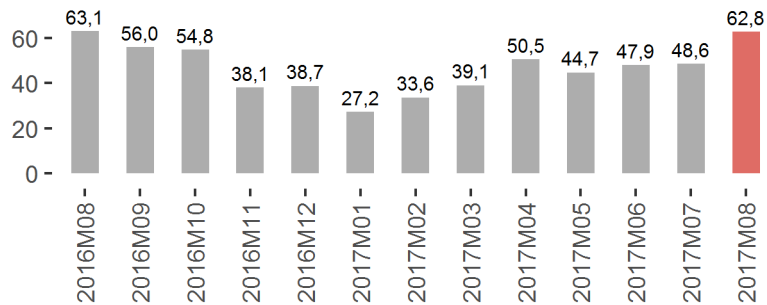
Así mismo, se estima que en agosto permanecieron abiertos 156 establecimientos hoteleros (160 en el mismo mes de 2016). Desde la perspectiva laboral, estos establecimientos emplearon a 875 personas, frente a las 940 del año anterior.

Establecimientos, plazas, grados de ocupación y personal empleado

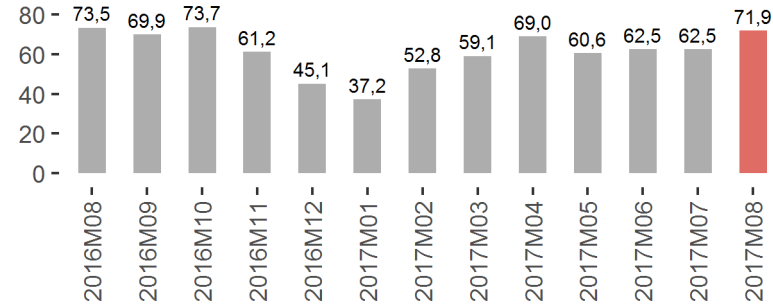
	La Rioja			España		
	Mes Actual	Diferencia		Mes Actual	Diferencia	
		Mensual	Anual		Mensual	Anual
Número de establecimientos abiertos estimados	156,0	-2,0	-4,0	16.903,0	129,0	-51,0
Número de habitaciones estimadas	3.414,0	8,0	57,0	866.690,0	2.102,0	4.652,0
Número de plazas estimadas	6.566,0	12,0	193,0	1.811.045,0	6.706,0	17.147,0
Grado de ocupación por plazas	62,8	14,2	-0,3	77,5	4,3	-0,3
Grado de ocupación por plazas en fin de semana	71,9	9,4	-1,6	80,2	2,9	-0,1
Grado de ocupación por habitaciones	65,1	10,5	-0,5	79,0	3,6	0,3
Personal empleado	875,0	12,0	-65,0	275.848,0	4.197,0	12.485,0

En cuanto al grado de ocupación, el pasado mes de agosto se cubrieron en La Rioja el 62,8 % de las plazas ofertadas, alcanzando el 71,9 % de ocupación por plaza en fin de semana.

Grado de ocupación por plazas

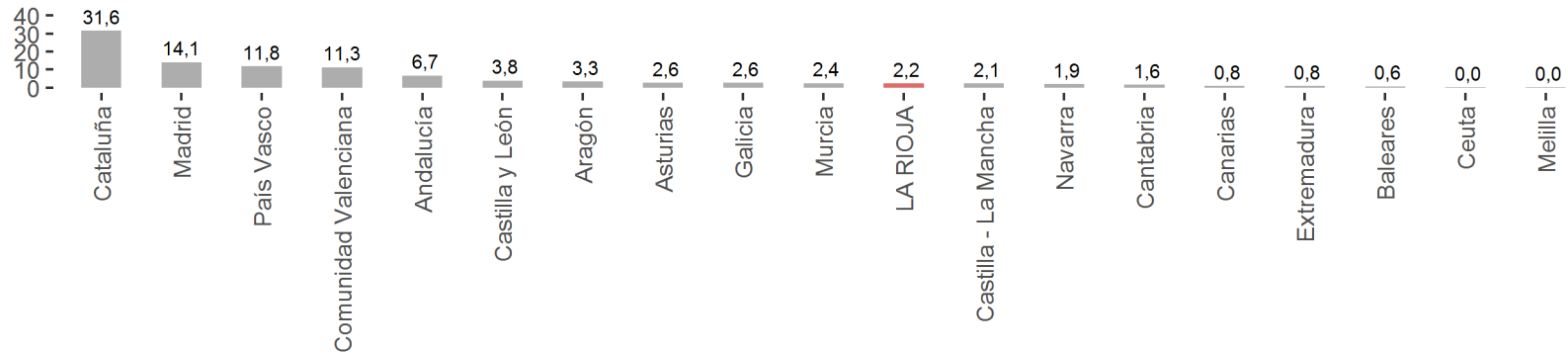


Grado de ocupación por plazas en fin de semana



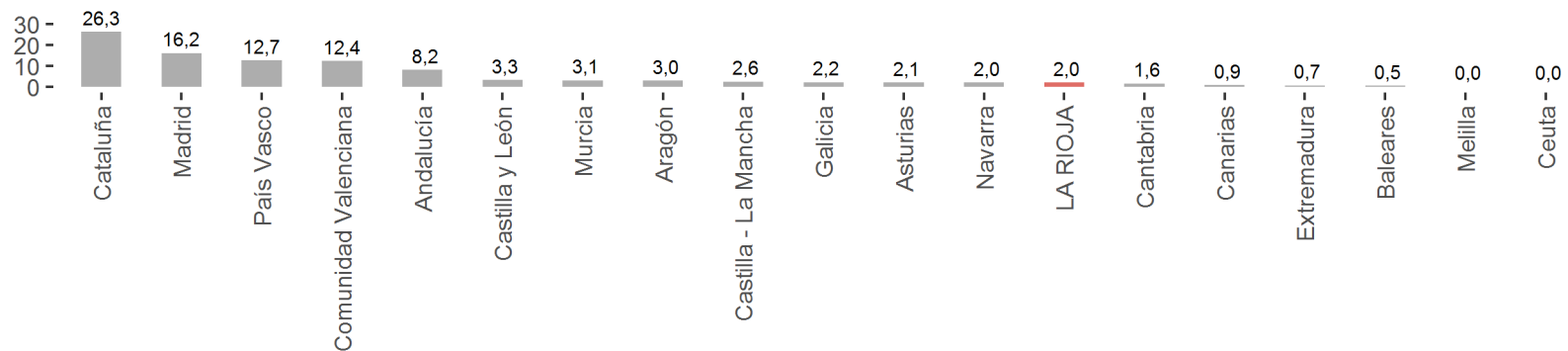
Durante el mes de agosto, los viajeros residentes en España con destino La Rioja procedían principalmente de las comunidades de Cataluña (31,6%), Madrid (14,1%) y País Vasco (11,8%).

Distribución porcentual de los viajeros en La Rioja según CCAA de procedencia



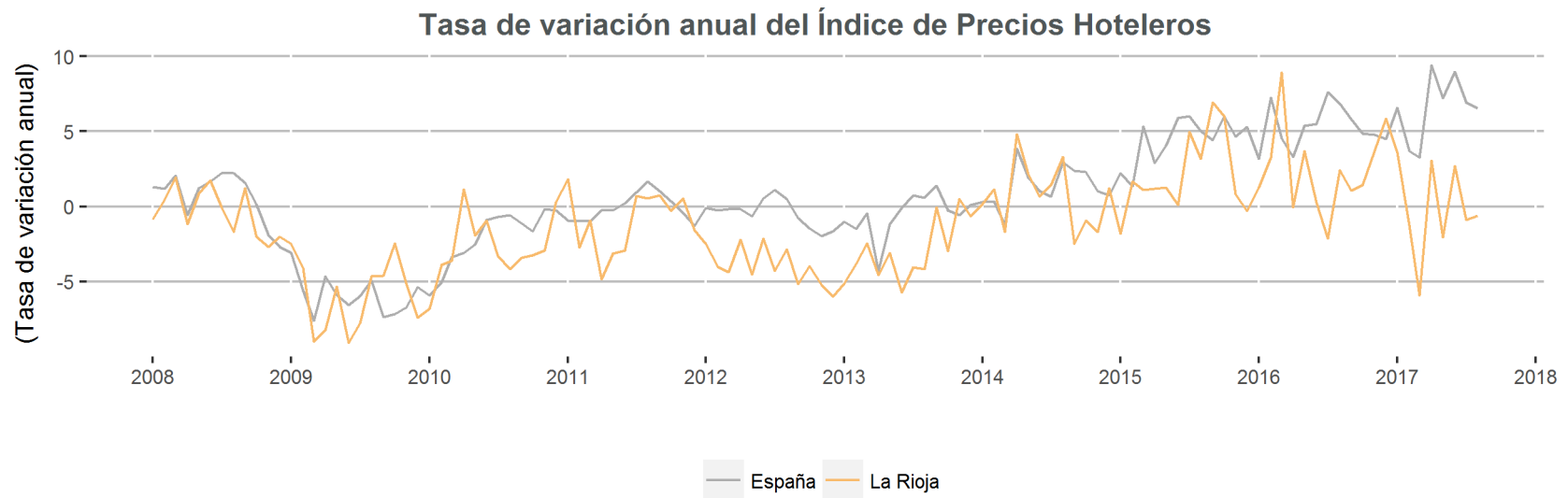
En los porcentajes de distribución de las pernoctaciones despunta en primer lugar Cataluña (26,3%), seguida de Madrid (16,2%), País Vasco (12,7%) y Comunidad Valenciana (12,4%). Cabe destacar que del total de viajeros que visitaron La Rioja en el mes de agosto, el 2,2% residía en esta comunidad (2% de las pernoctaciones).

Distribución porcentual de las pernoctaciones en La Rioja según CCAA de procedencia



	Índice de Precios Hoteleros			
	Año actual		Año anterior	
	Índice Mensual	Var. (%) Anual	Índice Mensual	Var. (%) Anual
La Rioja	92,8	-0,6	93,4	2,4
España	119,6	6,5	112,2	6,8

La tasa anual del Índice de Precios Hoteleros se situó en el -0,6% en agosto, frente al 2,4% registrado un año atrás. A nivel nacional se produjo una variación anual del 6,5% (6,8% en agosto de 2016).





La facturación media por cada habitación ocupada (ADR) de los hoteles riojanos en agosto fue de 63,6 euros, lo que significa un 3 % en relación al mismo mes de 2016.

Por su parte, el ingreso por habitación disponible (RevPAR), que está condicionado por la ocupación registrada en los establecimientos hoteleros, alcanzó los 40,7 euros, con un 1 % en relación a julio del año anterior.

ADR y RevPAR de comunidades y ciudades autónomas				
Mes	ADR	Var. (%)	RevPAR	Var. (%)
Actual	(en euros)	Anual	(en euros)	(Anual)
ESPAÑA	105,6	6,0	83,9	6,4
Andalucía	117,7	2,9	90,5	2,9
Aragón	59,7	0,8	33,4	5,3
Asturias	81,4	3,0	62,0	0,6
Baleares	126,7	7,8	117,7	6,7
Canarias	100,5	6,9	88,5	4,3
Cantabria	96,7	8,9	77,3	8,4
Castilla y León	59,1	3,4	32,5	6,0
Castilla - La Mancha	54,7	0,0	21,3	3,4
Cataluña	111,6	9,8	94,4	10,0
Comunidad Valenciana	102,5	1,3	85,0	2,2
Extremadura	58,6	-1,0	26,1	3,7
Galicia	68,7	4,3	46,9	9,6
Madrid	74,3	6,2	46,9	15,3
Murcia	82,1	2,5	53,6	-0,9
Navarra	67,4	5,9	47,0	10,1
País Vasco	104,1	4,1	87,9	4,4
LA RIOJA	63,6	3,0	40,7	1,0
Ceuta	74,9	3,9	53,3	5,7
Melilla	65,9	-1,8	48,5	-9,2

Por comunidades autónomas, las regiones con mayor ADR fueron Baleares y Andalucía con 126,7 y 117,7 euros de facturación media, respectivamente.

El mayor ingreso por habitación disponible se obtuvo en las comunidades de Baleares (117,7 euros) y Cataluña (94,4 euros).

La información contenida en este documento tiene carácter provisional por lo que podría ser actualizada por parte del organismo responsable. Se puede acceder a la última información disponible de ocupación en establecimientos hoteleros de La Rioja en la siguiente dirección del Instituto de Estadística de La Rioja:

www.larioja.org/eoh

Fuente:



Consulta y descarga los principales indicadores económicos coyunturales disponibles en nuestra página web:

www.larioja.org/indicadores-coyunturales

www.larioja.org/estadistica

 @riojastat