



2. POBLACIÓN

Conceptos

Población de derecho. La componen todas las personas con residencia en el municipio, ya sean residentes presentes o residentes ausentes en el momento censal.

Censos de Población. Son recuentos exhaustivos de la población que la legislación obliga a realizar de forma periódica a las Oficinas de Estadística de los países, normalmente cada diez años, para conocer las características sociales y demográficas de sus habitantes.

El primer censo moderno de población, es decir, tomando como unidad de estudio a todos los habitantes, se realizó en España en 1768 por el Conde de Aranda bajo el reinado de Carlos III, aunque el primer Censo oficial data de 1857. El último se ha llevado a cabo con referencia al 1 de noviembre de 2011.

Simultáneamente a los Censos de Población se realizan los Censos de Viviendas pues así se permite relacionar las características de los habitantes con las viviendas que ocupan.

Padrón Municipal de Habitantes. El Padrón Municipal es el registro administrativo donde constan los vecinos del municipio. Su formación, mantenimiento, revisión y custodia corresponde a los respectivos ayuntamientos y de su actualización se obtiene la Revisión del Padrón Municipal a 1 de enero de cada año.

En 1996 se modifica la normativa padronal, quedando establecido un nuevo sistema de gestión continua e informatizada de los padrones municipales, basado en la coordinación de todos ellos por parte del INE. En virtud de la mencionada normativa, en 1996 se lleva a cabo la última renovación con fecha 1 de mayo siendo la revisión a 1 de enero de 1998 la primera actualización en realizarse de acuerdo al nuevo sistema. A partir de este momento se obtendrán cifras oficiales de población con carácter anual.

Diferencias entre Censo y Padrón. Aunque en los dos se recoge información de los mismos habitantes, difieren entre sí en cuanto a su finalidad y contenido.

En efecto, el Censo de Población tiene carácter estadístico y su objetivo es proporcionar información sobre el número y la distribución de las principales características demográficas y sociales respetando siempre el secreto estadístico. Por su parte, la finalidad del Padrón es puramente administrativa, al acreditar la residencia en un domicilio, y sus datos son, por lo tanto, de carácter nominal.

El Padrón tiene determinado su contenido por la Ley de Bases del Régimen Local, que lo limita a información relativa a nombre y apellidos, D.N.I, domicilio, sexo, fecha y lugar de nacimiento, nacionalidad y título escolar y académico de los residentes de los municipios. Por el contrario, el Censo de Población contiene mucha más información; por ejemplo, el estado civil, la actividad económica, las condiciones de la vivienda, el tipo de transporte utilizado para ir al trabajo, la relación de parentesco de los miembros del hogar, etc.

Densidad de Población. Cociente entre el número de habitantes de un territorio en un momento dado y la superficie del mismo (expresada en habitantes por kilómetro cuadrado).

Pirámide poblacional. Representación gráfica de la estructura por sexo y edad de una población en un instante temporal determinado.

Movimiento Natural de Población. Estadísticas, de carácter mensual, que se refieren básicamente a los nacimientos, matrimonios y defunciones ocurridos en territorio español. Se elaboran a partir de los datos de los boletines, que se cumplimentan al inscribir estos hechos demográficos en el Registro Civil.

Nacimiento. Según los criterios demográficos internacionalmente recogidos, el INE identifica desde 1975 este concepto con el biológico de “nacido con vida”, incluyendo los fallecidos antes de veinticuatro horas de vida, que hasta ese año no eran considerados vivos a efectos legales.

Defunción. Se considera defunción la muerte de una persona nacida viva.

Matrimonio. Uniones legales inscritas en el Registro Civil.

Crecimiento vegetativo. Indica el aumento o disminución de población, producidos como resultado de la diferencia entre el número de nacimientos y de defunciones en un periodo determinado.

Tasa bruta de nupcialidad. Es el total de matrimonios que van a residir en La Rioja constituidos a lo largo del año de referencia por cada 1.000 habitantes.

Tasa bruta de natalidad. Es el total de nacimientos de madre con residencia en La Rioja en el año de referencia por cada 1.000 habitantes.

Tasa bruta de mortalidad. Se define como el total de defunciones de residentes en La Rioja a lo largo del año de referencia por cada 1.000 habitantes.

Inmigración. Cambio de residencia a un municipio perteneciente al ámbito geográfico que se estudia en cada momento.

Inmigración interior. Movimiento de población hacia un municipio de La Rioja procedente de otro municipio del territorio nacional.

Emigración. Cambio de residencia desde un municipio perteneciente al ámbito geográfico estudiado.

Emigración interior. Movimiento de población desde un municipio riojano a otro municipio del territorio nacional.

2.1 POBLACIÓN. ESTRUCTURA Y EVOLUCIÓN

2.1.1 EVOLUCIÓN DE LA POBLACIÓN. ESTIMACIONES INTERCENSALES

	LA RIOJA			ESPAÑA		
	Población	Tasa crecimiento	Variación interanual	Población	Tasa crecimiento	Variación interanual
1971	234.653	-	-	34.041.452	-	-
1981	254.201	8,33	-	37.636.201	10,56	-
1991	263.475	12,28	-	38.874.573	14,20	-
1992	263.698	12,38	0,08	39.003.524	14,58	0,33
1993	263.382	12,24	-0,12	39.131.966	14,95	0,33
1994	263.056	12,10	-0,12	39.246.833	15,29	0,29
1995	263.237	12,18	0,07	39.343.100	15,57	0,25
1996	263.331	12,22	0,04	39.430.933	15,83	0,22
1997	263.620	12,34	0,11	39.525.438	16,11	0,24
1998	264.106	12,55	0,18	39.639.388	16,44	0,29
1999	265.274	13,05	0,44	39.802.827	16,92	0,41
2000	267.911	14,17	0,99	40.049.708	17,65	0,62
2001	270.991	15,49	1,15	40.476.723	18,90	1,07
2002	277.993	18,47	2,58	41.035.271	20,55	1,38
2003	284.609	21,29	2,38	41.827.836	22,87	1,93
2004	291.082	24,05	2,27	42.547.454	24,99	1,72
2005	298.050	27,02	2,39	43.296.335	27,19	1,76
2006	302.697	29,00	1,56	44.009.969	29,28	1,65
2007	308.118	31,31	1,79	44.784.659	31,56	1,76
2008	316.192	34,75	2,62	45.668.938	34,16	1,97
2009	319.786	36,28	1,14	46.239.271	35,83	1,25
2010	319.939	36,35	0,05	46.486.621	36,56	0,53
2011	320.850	36,73	0,28	46.667.175	37,09	0,39
2012	320.951	36,78	0,03	46.818.216	37,53	0,32
2013(P)	319.006	35,95	-0,61	46.704.314	37,20	-0,24

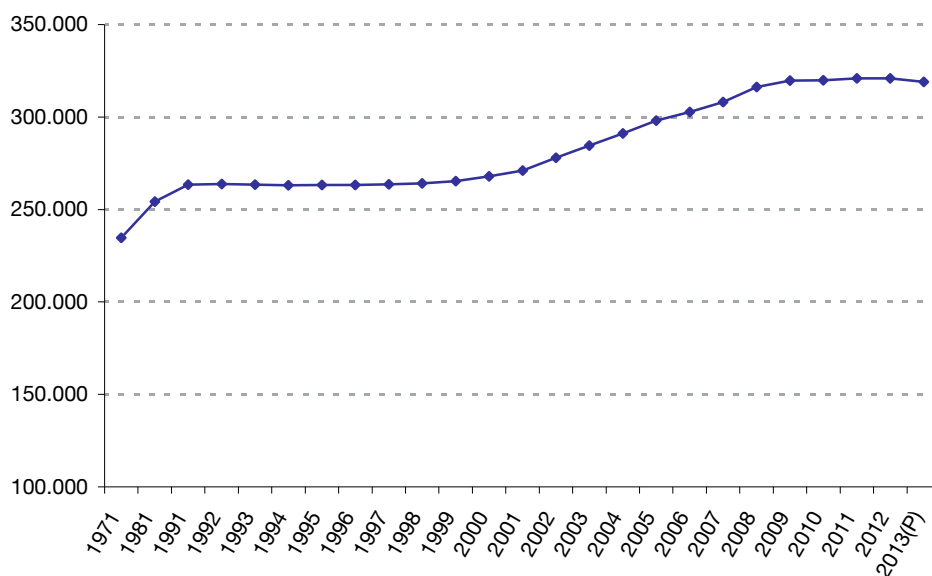
FUENTE: Estimaciones intercensales. INE.

(P): Datos provisionales

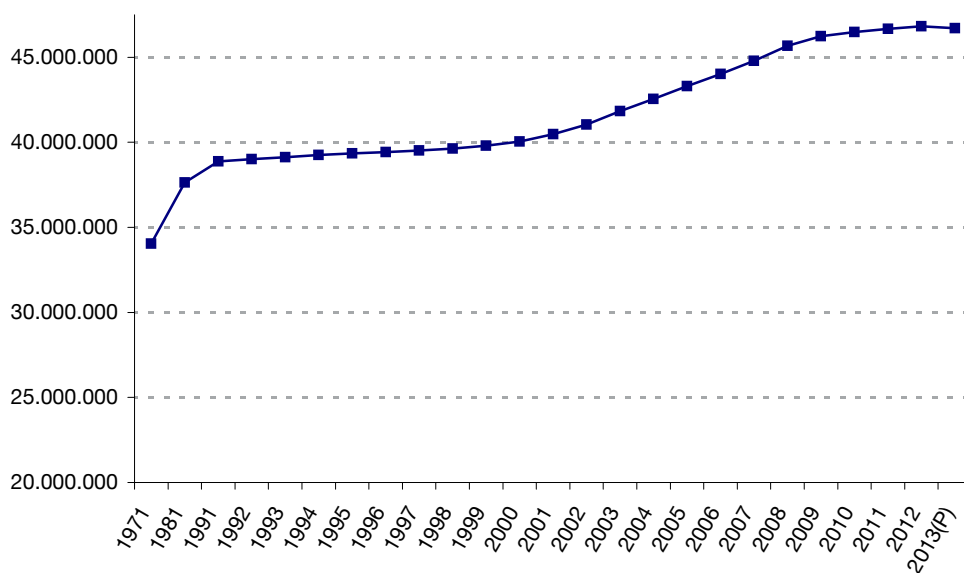
Nota: Tasa de crecimiento respecto a 1971

2.1 POBLACIÓN. ESTRUCTURA Y EVOLUCIÓN

G.2.1 Evolución de la población de La Rioja

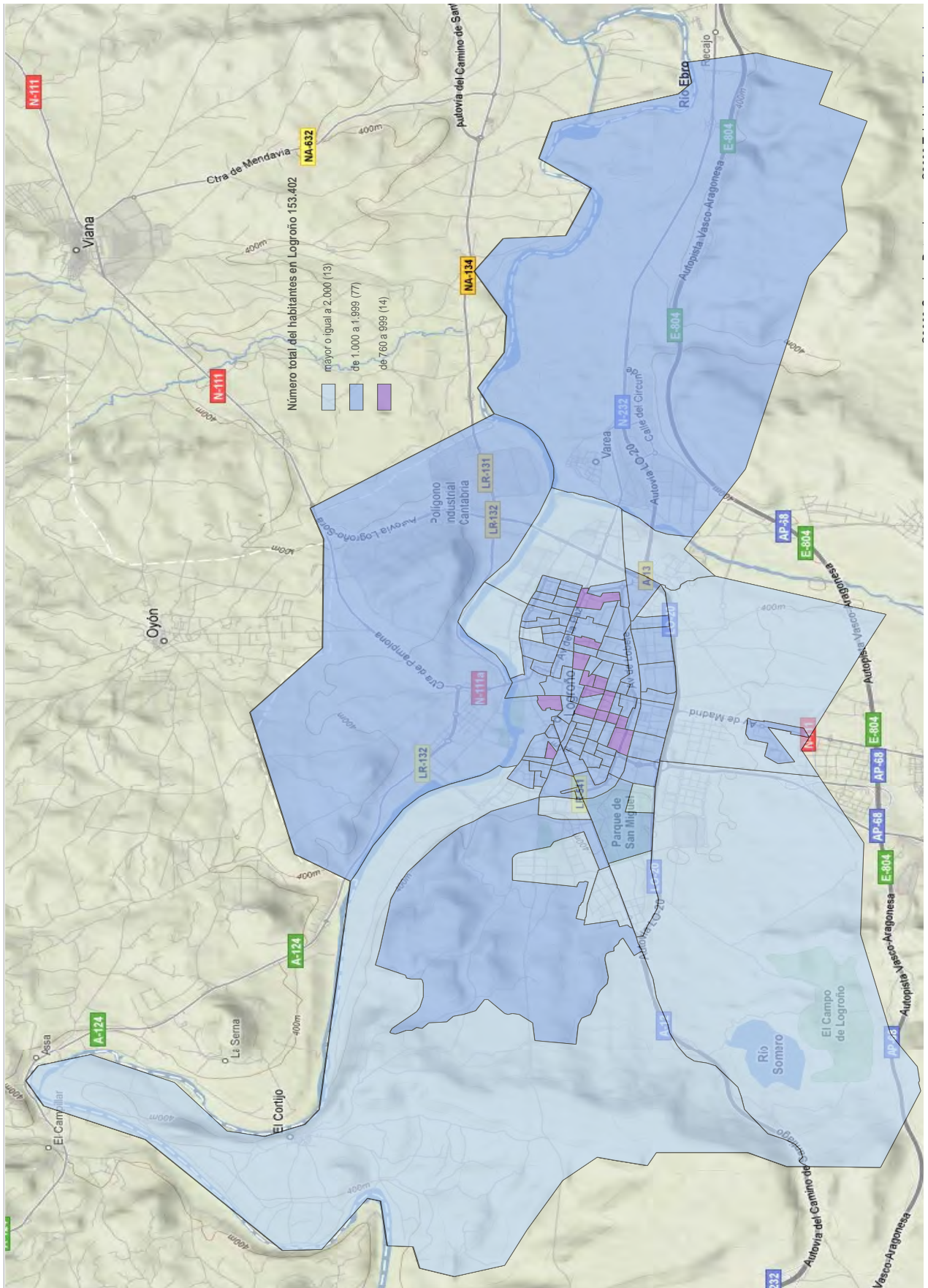


G.2.2 Evolución de la población de España



2.1 POBLACIÓN. ESTRUCTURA Y EVOLUCIÓN

G.2.3 Población de Logroño por secciones censales. Año 2012



2.1 POBLACIÓN. ESTRUCTURA Y EVOLUCIÓN

2.1.2 EVOLUCIÓN DE DENSIDADES DE POBLACIÓN (Hab./Km²)

	LA RIOJA			ESPAÑA	
	Logroño	Otros municipios	Total	Total	
1998	1.570,2	27,8	52,3	78,8	
1999	1.588,7	27,8	52,6	79,4	
2000	1.606,2	27,3	52,4	80,0	
2001	1.645,7	27,9	53,6	81,3	
2002	1.710,5	29,2	55,8	82,7	
2003	1.745,2	29,8	57,0	84,4	
2004	1.769,6	30,6	58,2	85,4	
2005	1.821,5	31,6	59,9	87,4	
2006	1.847,9	32,1	60,7	88,6	
2007	1.833,2	32,8	61,2	89,3	
2008	1.886,0	33,7	62,9	91,2	
2009	1.911,6	34,2	63,8	92,4	
2010	1.918,9	34,2	63,9	92,9	
2011	1.918,8	34,3	64,0	93,3	
2012	1.928,3	34,3	64,1	93,4	

FUENTE: Revisión del Padrón Municipal de Habitantes a 1 de enero. INE.

2.1.3 POBLACIÓN Y DISTRIBUCIÓN DE LOS MUNICIPIOS

	LA RIOJA				ESPAÑA	
	2011		2012		2012	
	Nº municipios	Nº habitantes	Nº municipios	Nº habitantes	Nº municipios	Nº habitantes
TOTAL	174	322.955	174	323.609	8.116	47.265.321
Menos de 101	52	2.577	57	2.961	1.135	67.715
101 - 500	79	18.765	74	17.782	2.687	672.062
501 - 1.000	12	8.224	12	8.078	1.051	751.134
1.001 - 2.000	10	13.089	10	12.982	926	1.318.188
2.001 - 5.000	12	36.218	12	36.242	1.003	3.177.319
5.001 - 10.000	5	40.369	5	40.911	554	3.889.239
10.001 - 20.000	2	26.233	2	26.354	361	5.137.125
Más de 20.000	2	177.480	2	178.299	399	32.252.539

FUENTE: Elaboración propia a partir de los datos de las Revisiones Padronales a 1 de enero. INE.

2.1 POBLACIÓN. ESTRUCTURA Y EVOLUCIÓN

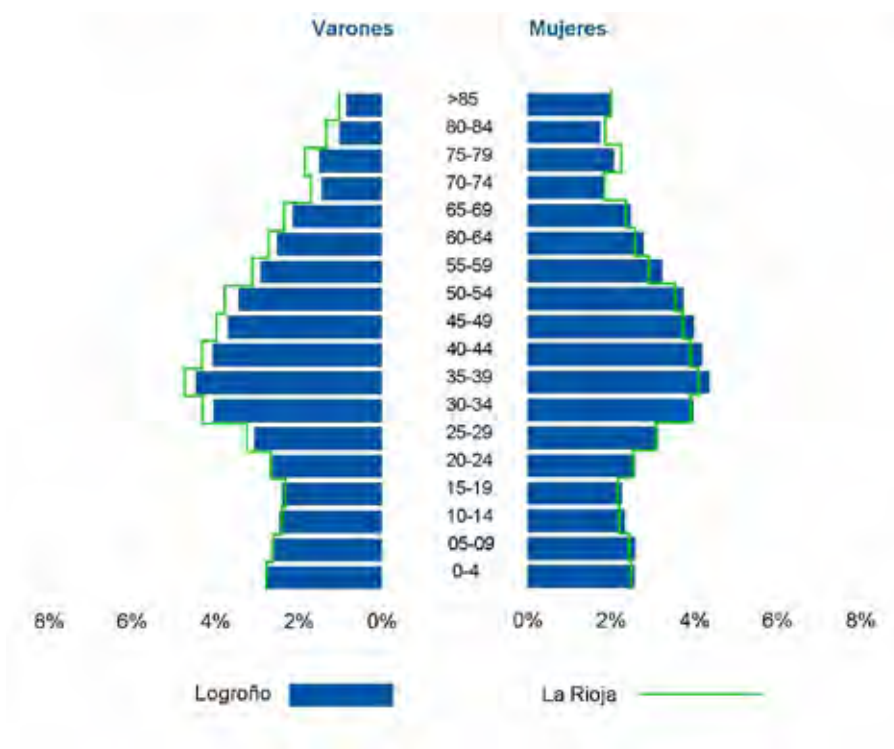
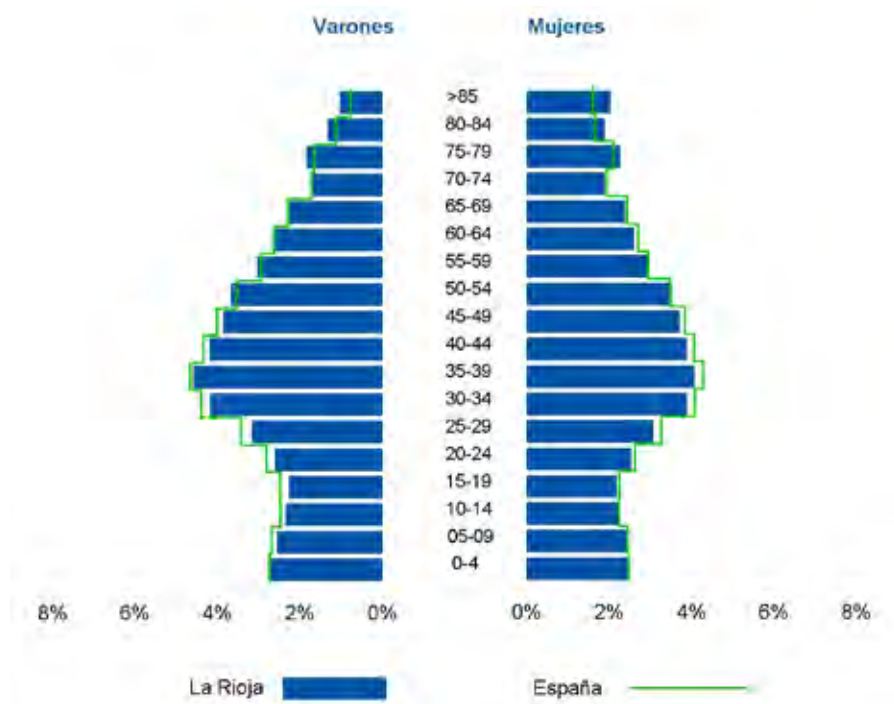
2.1.4 POBLACIÓN SEGÚN REVISIÓN PADRONAL

	LA RIOJA						ESPAÑA		
	2012			2013(A)			2013(A)		
	Hombres	Mujeres	Total	Hombres	Mujeres	Total	Hombres	Mujeres	Total
TOTAL	161.574	162.035	323.609	159.968	161.521	321.489	23.165.987	23.893.546	47.059.533
De 0 a 4 años	8.741	8.097	16.838	8.579	7.960	16.539	1.225.602	1.150.764	2.376.366
De 5 a 9 años	8.245	7.987	16.232	8.399	8.082	16.481	1.254.475	1.187.532	2.442.007
De 10 a 14 años	7.583	7.233	14.816	7.590	7.173	14.763	1.146.897	1.085.006	2.231.903
De 15 a 19 años	7.351	7.090	14.441	7.234	7.074	14.308	1.118.454	1.054.569	2.173.023
De 20 a 24 años	8.434	8.196	16.630	8.067	7.935	16.002	1.253.727	1.214.558	2.468.285
De 25 a 29 años	10.219	9.945	20.164	9.427	9.402	18.829	1.480.752	1.465.469	2.946.221
De 30 a 34 años	13.524	12.552	26.076	12.788	11.911	24.699	1.906.356	1.834.844	3.741.200
De 35 a 39 años	14.832	13.170	28.002	14.509	13.239	27.748	2.118.466	2.002.729	4.121.195
De 40 a 44 años	13.546	12.570	26.116	13.554	12.458	26.012	1.986.159	1.902.065	3.888.224
De 45 a 49 años	12.487	12.001	24.488	12.500	12.195	24.695	1.861.138	1.833.431	3.694.569
De 50 a 54 años	11.870	11.401	23.271	11.860	11.478	23.338	1.645.195	1.662.282	3.307.477
De 55 a 59 años	9.814	9.451	19.265	10.180	9.800	19.980	1.382.470	1.432.600	2.815.070
De 60 a 64 años	8.591	8.409	17.000	8.671	8.469	17.140	1.221.504	1.299.206	2.520.710
De 65 a 69 años	7.439	7.715	15.154	7.568	8.018	15.586	1.085.020	1.203.187	2.288.207
De 70 a 74 años	5.426	6.116	11.542	5.646	6.165	11.811	796.359	934.368	1.730.727
De 75 a 79 años	5.886	7.354	13.240	5.511	6.984	12.495	751.620	987.802	1.739.422
De 80 a 84 años	4.279	6.132	10.411	4.443	6.318	10.761	546.906	832.488	1.379.394
De 85 y más años	3.307	6.616	9.923	3.442	6.860	10.302	384.887	810.646	1.195.533

FUENTE: Revisión del Padrón Municipal de Habitantes. INE.
(A) Datos avance

2.1 POBLACIÓN. ESTRUCTURA Y EVOLUCIÓN

G.2.4 Población según edad y sexo. 2012



2.1 POBLACIÓN. ESTRUCTURA Y EVOLUCIÓN

2.1.5 POBLACIÓN RESIDENTE SEGÚN EL LUGAR DE NACIMIENTO

	2011			2012		
	Hombres	Mujeres	Total	Hombres	Mujeres	Total
TOTAL	161.582	161.373	322.955	161.574	162.035	323.609
Nacidos en La Rioja	105.455	106.185	211.640	105.558	106.249	211.807
Nacidos fuera de La Rioja	56.127	55.188	111.315	56.016	55.786	111.802
Andalucía	2.105	2.000	4.105	2.093	2.003	4.096
Aragón	1.954	2.032	3.986	1.936	2.030	3.966
Asturias	514	519	1.033	524	516	1.040
Balears	75	83	158	74	85	159
Canarias	146	162	308	138	161	299
Cantabria	562	717	1.279	566	706	1.272
Castilla y León	7.591	8.191	15.782	7.525	8.144	15.669
Castilla-La Mancha	755	725	1.480	752	717	1.469
Cataluña	1.341	1.249	2.590	1.358	1.241	2.599
C. Valenciana	444	493	937	452	509	961
Extremadura	1.136	1.098	2.234	1.110	1.095	2.205
Galicia	973	881	1.854	973	889	1.862
Madrid	1.919	1.701	3.620	1.922	1.732	3.654
Murcia	186	170	356	184	168	352
Navarra	3.171	3.983	7.154	3.167	3.983	7.150
País Vasco	7.346	8.009	15.355	7.316	7.966	15.282
Ceuta	39	37	76	37	36	73
Melilla	51	47	98	50	43	93
Extranjero	25.815	23.090	48.905	25.836	23.761	49.597
Antiguos territorios españoles	4	1	5	3	1	4

FUENTE: Revisión del Padrón Municipal de Habitantes. INE.

2.1 POBLACIÓN. ESTRUCTURA Y EVOLUCIÓN

2.1.6 POBLACIÓN EXTRANJERA POR PAÍS DE NACIMIENTO

	LA RIOJA				ESPAÑA	
	2011		2012		2012	
	Hombres	Mujeres	Hombres	Mujeres	Hombres	Mujeres
TOTAL	24.776	21.512	24.561	21.812	2.975.508	2.760.750
PAÍSES EUROPEOS	11.977	10.569	12.359	11.117	1.456.324	1.380.940
UNIÓN EUROPEA	11.107	9.683	11.466	10.186	1.355.084	1.247.322
Alemania	50	32	53	34	89.024	90.045
Austria	-	5	-	5	4.611	5.022
Bélgica	13	10	13	14	17.190	16.331
Bulgaria	466	399	457	399	88.026	78.122
Chipre	-	-	-	1	162	117
Dinamarca	6	5	7	5	6.273	5.960
Eslovenia	4	7	4	7	630	632
España	2.068	1.978	2.295	2.176	227.346	213.949
Estonia	-	1	1	1	656	1.066
Finlandia	2	1	3	3	6.092	7.347
Francia	137	146	140	142	51.227	50.398
Grecia	8	7	9	6	2.502	1.461
Hungría	21	22	21	23	4.420	4.871
Irlanda	12	8	10	6	9.174	8.217
Italia	116	44	114	50	59.853	36.381
Letonia	9	3	8	2	1.656	2.309
Lituania	58	20	54	18	10.700	10.433
Luxemburgo	-	-	-	1	394	359
Malta	1	1	1	1	165	132
Países Bajos	29	20	28	20	24.901	22.321
Polonia	148	130	139	133	38.735	38.869
Portugal	2.210	992	2.127	943	75.895	44.879
Reino Unido	94	74	92	74	189.657	185.185
República Checa	12	10	9	10	3.940	5.418
República Eslovaca	13	10	14	11	3.668	4.371
Rumanía	5.625	5.755	5.864	6.099	428.476	401.460
Suecia	5	3	3	2	9.711	11.667
PAISES EUROPEOS NO COMUNIT.	870	886	893	931	101.240	133.618
Albania	12	12	13	11	1.060	766
Andorra	-	-	-	1	484	519
Armenia	163	145	172	155	5.529	5.294
Belarús	2	8	3	9	1.242	2.454
Bosnia y Herzegovina	14	21	13	19	736	714
Croacia	1	4	1	6	726	722
Georgia	343	293	339	318	5.456	5.387
Macedonia (Ex-Rep.Yug.)	2	3	4	2	312	293
Moldavia	90	77	95	88	8.612	8.900
Noruega	1	1	1	1	9.708	9.731
Rusia	65	159	68	163	17.438	38.868
Serbia	3	1	4	3	1.780	1.661
Suiza	9	6	9	6	9.047	9.304
Turquía	9	7	10	5	2.135	1.228
Ucrania	156	149	161	144	36.136	46.920
Resto de Países Europeos	-	-	-	-	839	857

.../...

2.1 POBLACIÓN. ESTRUCTURA Y EVOLUCIÓN

2.1.6 POBLACIÓN EXTRANJERA POR PAÍS DE NACIMIENTO. (Continuación)

	LA RIOJA				ESPAÑA	
	2011		2012		2012	
	Hombres	Mujeres	Hombres	Mujeres	Hombres	Mujeres
ÁFRICA	5.641	3.498	5.461	3.531	599.898	336.305
Angola	26	7	28	6	1.873	1.414
Argelia	587	292	560	293	38.438	17.647
Benín	6	2	5	2	272	103
Burkina Faso	18	8	17	9	904	260
Cabo Verde	1	2	1	3	1.427	1.875
Camerún	30	17	26	17	3.777	1.940
Congo	41	26	37	27	1.211	758
Costa De Marfil	51	35	59	35	2.389	724
Egipto	9	9	9	7	2.350	903
Gambia	23	6	18	7	14.653	3.119
Ghana	271	64	264	75	13.090	2.776
Guinea	41	24	37	24	7.930	2.561
Guinea Ecuatorial	19	66	20	68	4.455	8.313
Guinea-Bissau	12	-	10	-	4.710	1.294
Kenia	1	6	1	7	416	993
Mali	178	29	184	34	21.066	1.855
Marruecos	4.048	2.805	3.936	2.815	393.220	257.987
Mauritania	6	-	6	1	8.289	2.052
Nigeria	104	61	84	65	22.675	14.846
Rep. Democrática Del Congo	8	2	7	3	791	449
Senegal	117	20	114	17	48.930	9.771
Sierra Leona	2	1	3	1	658	276
Sudáfrica	1	1	1	1	990	838
Túnez	6	3	7	4	1.526	689
Resto de Países Africanos	35	12	27	10	3.858	2.862
AMÉRICA	4.639	6.168	4.183	5.695	716.464	908.852
Costa Rica	2	7	3	4	924	1.123
Cuba	132	206	130	216	25.659	31.607
El Salvador	6	12	4	17	2.602	4.218
Guatemala	17	18	15	15	1.716	2.769
Honduras	15	30	12	29	9.188	25.149
Nicaragua	2	8	5	11	3.788	13.266
Panamá	1	4	2	4	971	1.349
República Dominicana	125	160	120	166	37.737	52.076
Canadá	3	12	3	12	1.490	1.869
Estados Unidos de América	25	32	30	35	12.118	12.900
México	25	51	24	48	10.784	15.521
Argentina	305	331	291	321	83.742	79.803
Bolivia	940	1.355	864	1.279	73.038	105.425
Brasil	162	501	153	485	36.826	67.272
Chile	93	103	92	98	20.375	21.414
Colombia	1.280	1.658	1.150	1.482	109.107	137.344
Ecuador	1.138	1.149	929	939	147.188	146.414
Paraguay	34	110	32	124	25.642	61.439
Perú	164	191	155	192	59.235	64.513
Uruguay	87	94	81	86	25.813	25.428
Venezuela	80	131	86	127	27.724	37.033
Resto de América	3	5	2	5	797	920

.../...

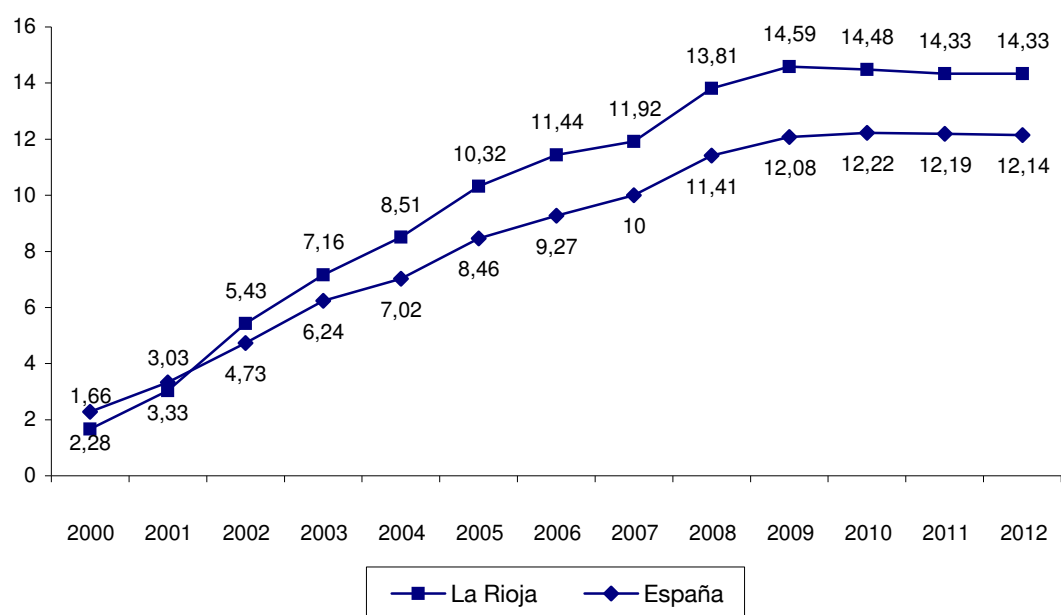
2.1 POBLACIÓN. ESTRUCTURA Y EVOLUCIÓN

2.1.6 POBLACIÓN EXTRANJERA POR PAÍS DE NACIMIENTO. (Continuación)

	LA RIOJA				ESPAÑA	
	2011	2012	2012	2012	2012	2012
	Hombres	Mujeres	Hombres	Mujeres	Hombres	Mujeres
ASIA	2.515	1.273	2.554	1.465	201.066	133.135
Arabia Saudí	3	-	3	-	332	203
Bangladesh	3	3	1	2	9.920	2.195
China	244	227	269	242	78.405	70.665
Corea (del Sur)	1	-	1	0	1.315	1.835
Filipinas	5	10	6	10	10.523	17.246
India	27	29	26	25	23.717	10.297
Indonesia	-	-	-	-	1.023	849
Irán	2	3	3	2	2.362	1.582
Iraq	6	6	6	6	765	457
Israel	1	1	1	1	1.161	732
Japón	-	3	1	4	2.024	3.403
Jordania	3	1	3	1	620	328
Kazajstán	3	2	4	1	438	719
Líbano	1	1	1	1	999	627
Pakistán	2.210	974	2.223	1.154	60.199	15.770
Siria	-	-	1	-	1.581	886
Tailandia	1	4	1	6	357	1.274
Resto de Países Asiáticos	5	9	4	10	5.325	4.067
OCEANÍA	4	4	4	4	1.756	1.518
Australia	4	2	4	2	1.209	1.108
Nueva Zelanda	-	2	-	2	481	348
Resto de Países de Oceanía	-	-	-	-	66	62

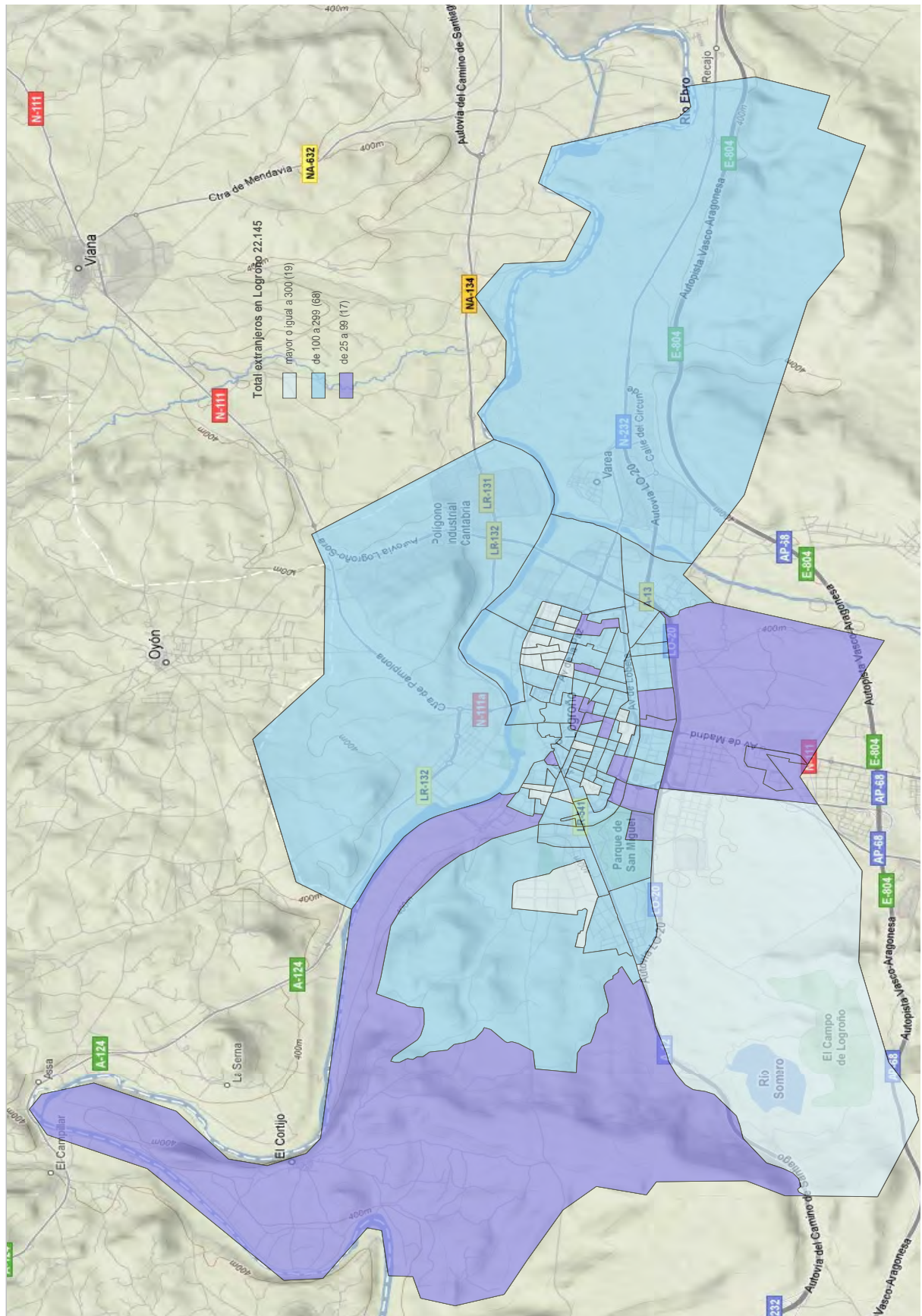
FUENTE: Padrón Municipal de Habitantes. INE.

G.2.5 Evolución del % de extranjeros



2.2 POBLACIÓN. MOVIMIENTO NATURAL DE POBLACIÓN

G.2.6 Población extranjera en Logroño por secciones censales. Año 2012



2.2 POBLACIÓN. MOVIMIENTO NATURAL DE POBLACIÓN

2.2.1 MOVIMIENTO NATURAL DE POBLACIÓN SEGÚN LUGAR DE RESIDENCIA

	LA RIOJA					ESPAÑA
	2007	2008	2009	2010	2011	2011
LA RIOJA						
Matrimonios	1.362	1.332	1.217	1.135	1.091	163.338
Nacimientos						
Totales	3.272	3.518	3.330	3.374	3.172	471.999
Hombres	1.696	1.814	1.722	1.764	1.623	243.292
Mujeres	1.576	1.704	1.608	1.610	1.549	228.707
Defunciones						
Totales	2.846	2.860	2.745	2.855	2.885	387.911
Hombres	1.532	1.509	1.453	1.457	1.494	199.854
Mujeres	1.314	1.351	1.292	1.398	1.391	188.057
Crecimiento vegetativo	426	658	585	519	287	84.088
Crec. por 1.000 habitantes	1,36	2,07	1,83	1,62	0,89	1,81
LOGROÑO (1)						
Matrimonios	613	610	595	536	503	53.592
Nacimientos						
Totales	1.607	1.670	1.586	1.663	1.592	147.010
Hombres	845	858	808	868	818	75.572
Mujeres	762	812	778	795	774	71.438
Defunciones						
Totales	1.168	1.158	1.174	1.227	1.250	127.899
Hombres	618	583	597	618	605	63.367
Mujeres	550	575	577	609	645	64.532
Crecimiento vegetativo	439	512	412	436	342	19.111
Crec. por 1.000 habitantes	3,01	3,41	2,71	2,86	2,24	1,27

FUENTE: Movimiento Natural de Población. INE.

(1): Los datos de España, en este apartado, corresponden a las sumas de las capitales de provincia.

NOTA: Crecimiento por 1.000 habitantes calculado con población a 1 de enero, según Padrón (INE).

2.2 POBLACIÓN. MOVIMIENTO NATURAL DE POBLACIÓN

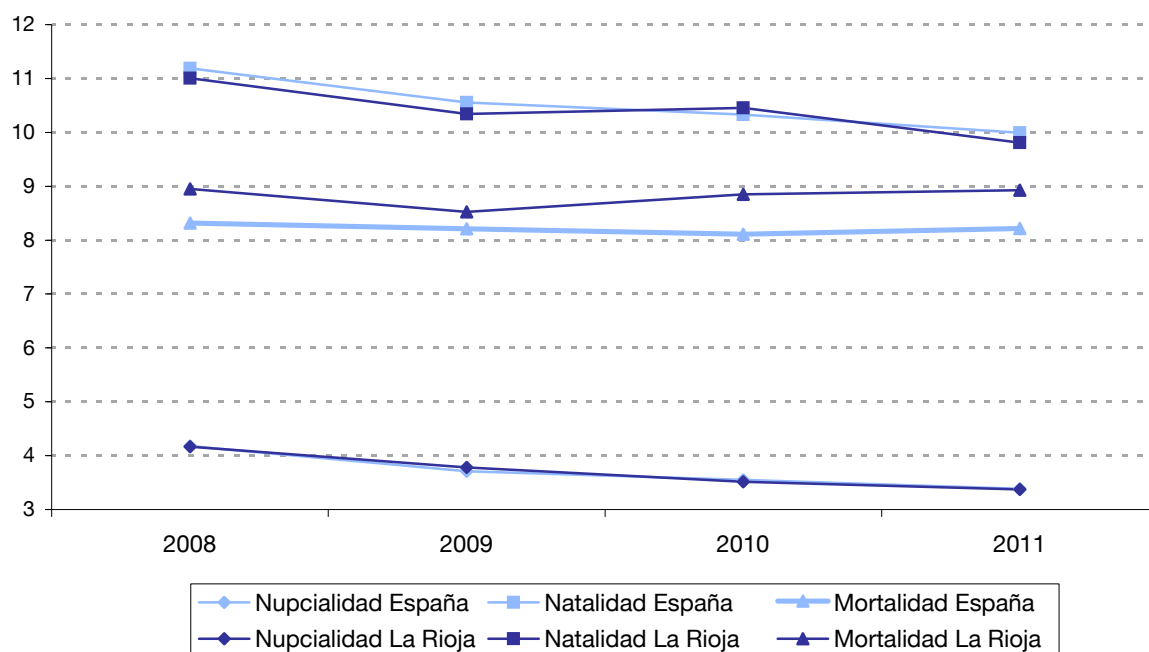
2.2.2 TASAS BRUTAS DE NUPCIALIDAD, NATALIDAD Y MORTALIDAD

Unidades: dato por 1.000 habitantes

	2008	2009	2010	2011
NUPCIALIDAD				
La Rioja	4,17	3,78	3,52	3,37
España	4,18	3,71	3,55	3,38
NATALIDAD				
La Rioja	11,01	10,34	10,46	9,81
España	11,19	10,56	10,33	9,99
MORTALIDAD				
La Rioja	8,95	8,52	8,85	8,92
España	8,32	8,21	8,11	8,21

FUENTE: Elaboración propia a partir del Padrón y MNP del INE.

G.2.7 Evolución de las tasas brutas de nupcialidad, natalidad y mortalidad (por 1.000 hab.)



2.2 POBLACIÓN. MOVIMIENTO NATURAL DE POBLACIÓN

2.2.3 NACIMIENTOS SEGÚN EDAD DE LA MADRE

	LA RIOJA					ESPAÑA
	2007	2008	2009	2010	2011	2011
TOTAL	3.272	3.518	3.330	3.374	3.172	471.999
Menos de 15 años	1	-	-	-	2	145
De 15 a 19 años	85	107	77	89	65	10.268
De 20 a 24 años	358	375	350	288	263	38.676
De 25 a 29 años	722	731	630	626	594	92.716
De 30 a 34 años	1.241	1.404	1.327	1.326	1.221	179.677
De 35 a 39 años	745	773	828	870	873	124.396
De 40 a 44 años	115	124	110	168	136	24.553
De 45 a 49 años	5	4	8	6	17	1.466
De 50 y más años	-	-	-	1	1	102

FUENTE: *Movimiento Natural de Población. INE.*

2.2.4 DEFUNCIONES SEGÚN EDAD Y SEXO

	LA RIOJA						ESPAÑA	
	2009		2010		2011		2011	
	Hombres	Mujeres	Hombres	Mujeres	Hombres	Mujeres	Hombres	Mujeres
TOTAL	1.453	1.292	1.457	1.398	1.494	1.391	199.854	188.057
Menores de 1 año	9	9	3	3	9	6	818	687
De 1 a 5 años	2	1	2	1	-	-	205	166
De 6 a 10 años	-	-	1	-	1	-	127	81
De 11 a 15 años	1	-	-	-	1	1	137	113
De 16 a 20 años	1	1	1	-	1	1	394	196
De 21 a 25 años	6	4	-	3	4	1	601	218
De 26 a 30 años	8	3	5	1	2	1	826	344
De 31 a 35 años	10	5	4	1	5	4	1.282	589
De 36 a 40 años	14	5	12	5	14	2	1.954	1.011
De 41 a 45 años	11	10	18	10	12	11	3.207	1.671
De 46 a 50 años	26	12	30	11	28	16	5.232	2.547
De 51 a 55 años	47	23	48	18	45	19	7.467	3.478
De 56 a 60 años	69	20	61	23	75	19	9.713	4.245
De 61 a 65 años	78	20	98	37	92	28	13.205	5.457
De 66 a 70 años	96	43	104	38	128	41	16.252	7.359
De 71 a 75 años	170	81	143	76	131	71	21.305	11.833
De 76 a 80 años	269	140	250	152	228	146	32.994	23.690
De 81 a 85 años	286	295	289	297	306	286	37.112	37.703
De 86 a 90 años	216	304	257	373	271	353	30.212	44.281
De 91 a 95 años	100	223	92	241	108	262	12.701	29.025
De 96 a 100 años	27	78	35	92	29	106	3.651	11.487
De más de 100 años	7	15	4	16	4	17	459	1.876

FUENTE: *Elaboración propia a partir del Movimiento Natural de la Población. INE.*

2.3 POBLACIÓN. MOVIMIENTOS MIGRATORIOS

2.3.1 INMIGRACIÓN INTERIOR POR COMUNIDAD AUTÓNOMA DE PROCEDENCIA

	LA RIOJA						ESPAÑA	
	2010		2011		2012		2012	
	Españoles	Extranjeros	Españoles	Extranjeros	Españoles	Extranjeros	Españoles	Extranjeros
TOTAL	7.972	3.343	7.815	3.232	7.378	3.050	1.176.282	409.793
Andalucía	218	117	206	100	196	105	183.124	47.057
Aragón	260	134	237	115	228	123	25.800	10.132
Asturias	61	30	89	25	97	31	22.016	4.285
Baleares	59	30	50	32	50	23	37.193	14.167
Canarias	98	31	111	23	100	24	69.445	18.324
Cantabria	83	21	81	18	83	23	18.218	3.767
Castilla y León	434	177	456	152	447	132	66.618	14.794
Castilla-La Mancha	59	77	70	81	103	79	62.684	22.376
Cataluña	255	262	289	197	250	219	214.034	94.938
C. Valenciana	210	230	185	178	175	170	122.424	49.441
Extremadura	55	10	32	20	65	16	23.493	3.596
Galicia	108	43	111	40	104	20	70.970	9.621
Madrid	270	222	323	234	320	147	160.449	73.315
Murcia	26	94	25	76	17	41	25.362	13.490
Navarra	543	250	525	276	535	246	17.640	7.456
País Vasco	864	213	719	242	714	207	44.933	18.915
La Rioja	4.357	1.400	4.299	1.416	3.878	1.438	7.342	3.307
Ceuta	5	1	2	1	7	-	2.287	267
Melilla	7	1	5	6	9	6	2.250	545

FUENTE: Estadística de Variaciones Residenciales. INE.

2.3 POBLACIÓN. MOVIMIENTOS MIGRATORIOS

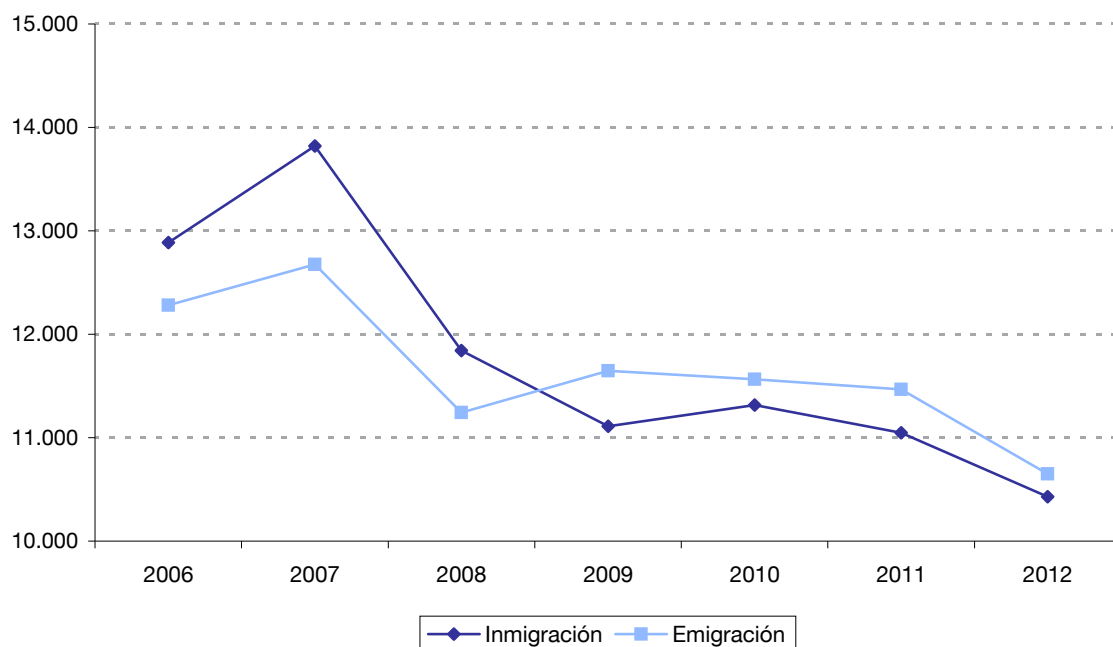
2.3.2 EMIGRACIÓN INTERIOR POR COMUNIDAD AUTÓNOMA DE DESTINO

	LA RIOJA						ESPAÑA	
	2010		2011		2012		2012	
	Españoles	Extranjeros	Españoles	Extranjeros	Españoles	Extranjeros	Españoles	Extranjeros
TOTAL	7.870	3.694	7.886	3.580	7.342	3.307	1.176.282	409.793
Andalucía	221	163	207	122	199	129	176.633	47.121
Aragón	248	113	260	136	252	95	25.329	10.124
Asturias	71	47	85	31	86	27	21.214	4.109
Baleares	29	30	42	20	57	18	41.332	14.112
Canarias	90	36	136	28	100	23	73.679	17.931
Cantabria	103	31	93	45	77	34	17.581	3.875
Castilla y León	379	178	342	147	331	111	59.972	13.445
Castilla-La Mancha	60	39	65	75	61	61	56.575	20.282
Cataluña	245	311	270	269	250	228	212.621	92.696
C. Valenciana	197	171	181	250	195	185	122.056	48.827
Extremadura	38	27	39	25	48	20	22.201	3.485
Galicia	109	60	85	48	139	43	71.193	10.212
Madrid	409	219	431	218	362	196	174.013	75.137
Murcia	27	65	28	85	25	56	25.585	13.751
Navarra	583	432	575	319	514	298	17.624	8.260
País Vasco	694	359	738	335	755	336	46.416	21.408
La Rioja	4.357	1.400	4.299	1.416	3.878	1.438	7.378	3.050
Ceuta	3	3	3	2	4	2	2.015	381
Melilla	7	10	7	9	9	7	2.865	1.587

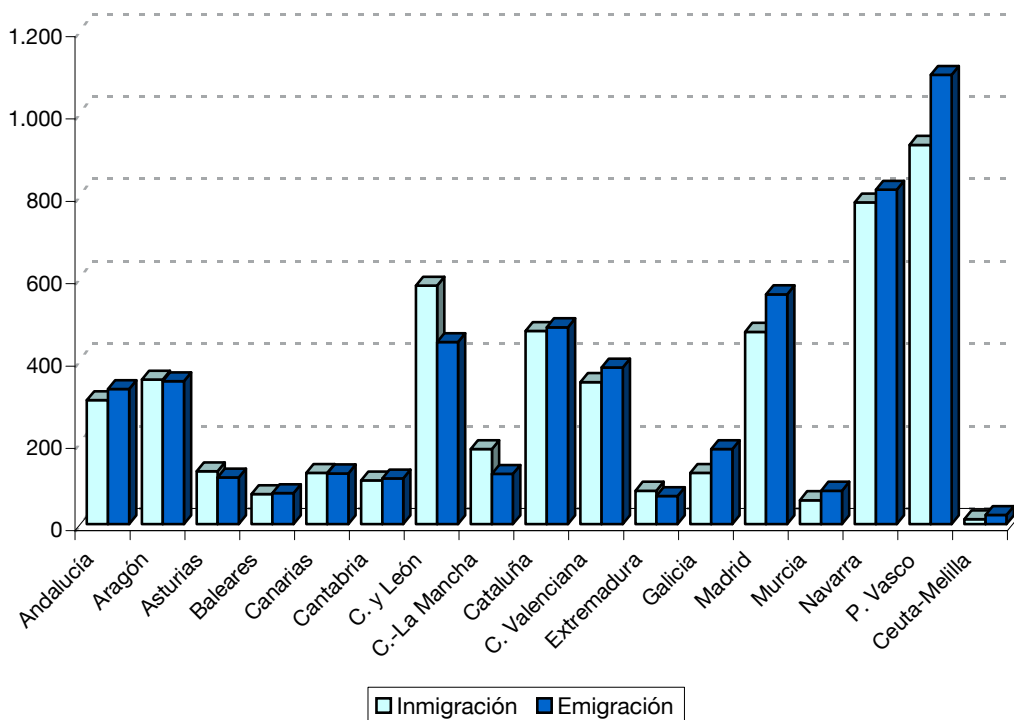
FUENTE: Estadística de Variaciones Residenciales. INE

2.3 POBLACIÓN. MOVIMIENTOS MIGRATORIOS

G.2.8 Evolución de la inmigración y emigración interior en La Rioja



G.2.9 Movimientos migratorios en La Rioja, por CC.AA. de procedencia y destino. Año 2012



2.3 POBLACIÓN. MOVIMIENTOS MIGRATORIOS

2.3.3 INMIGRANTES PROCEDENTES DEL EXTRANJERO POR SEXO Y EDAD

	LA RIOJA								ESPAÑA	
	2009		2010		2011		2012		2012	
	Esp.	Extr.	Esp.	Extr.	Esp.	Extr.	Esp.	Extr.	Esp.	Extr.
TOTAL	88	3.335	105	3.787	125	3.159	109	1.977	34.405	336.110
Sexo										
Varones	46	1.628	59	1.917	59	1.548	62	983	17.653	171.736
Mujeres	42	1.707	46	1.870	66	1.611	47	994	16.752	164.374
Grupos de edad										
Menores de 16 años	34	700	36	965	23	718	29	417	7.778	50.546
De 16 a 24 años	4	848	6	882	21	706	6	427	3.716	70.900
De 25 a 34 años	13	872	15	922	29	792	22	510	5.460	96.816
De 35 a 44 años	12	457	21	564	21	454	21	322	5.570	54.649
De 45 a 54 años	10	252	10	262	15	278	7	160	4.303	29.647
De 55 a 64 años	5	127	7	127	6	140	7	93	3.586	19.579
De 65 y más años	10	79	10	65	10	71	17	48	3.992	13.973

FUENTE: Estadística de Variaciones Residenciales. INE.

2.3.4 INMIGRANTES PROCEDENTES DEL EXTRANJERO SEGÚN ORIGEN

	LA RIOJA						ESPAÑA	
	2010		2011		2012		2012	
	Españoles	Extranjeros	Españoles	Extranjeros	Españoles	Extranjeros	Españoles	Extranjeros
Total	105	3787	125	3.159	109	1.977	34.405	336.110
España	63	75	78	93	61	69	17.767	7.756
Total extranjero	42	3712	47	3.066	48	1.908	16.638	328.354
Unión Europea	10	1266	6	1.093	8	610	2.015	107.029
Resto de Europa	-	131	4	156	3	106	714	19.491
África	8	637	3	505	9	402	1.038	57.666
América	17	702	32	690	23	469	11.886	102.908
Asia	7	975	2	621	5	321	910	40.664
Oceanía	-	1	-	1	-	-	75	596

FUENTE: Estadística de Variaciones Residenciales. INE.