



10. CONSTRUCCIÓN Y URBANISMO

Conceptos

Vivienda protegida. Es aquella que ha recibido cualquier tipo de subvención a su construcción, independientemente del organismo que la conceda, y donde se tienen en cuenta limitaciones de superficie y precios máximos.

Vivienda libre. Es aquella que en el momento de la tasación no es vivienda protegida.

Vivienda colectiva: edificio de uso mayoritariamente residencial que dispone de acceso y servicios comunes para más de dos viviendas

Licitación Oficial. Demanda de obras de construcción por parte de las Administraciones Públicas (Central, Autonómica y Local). Se obtiene mediante registro y la agregación de todos los anuncios de licitaciones que aparecen en los boletines oficiales y cuya apertura de pliegos se ha efectuado en el año que se indica.

Edificios destinados a vivienda. Se define como vivienda a un recinto con una o varias piezas de habitación y anejos que puede ocupar la totalidad de un edificio o parte del mismo, estando en este caso estructuralmente separada e independiente del resto. Está concebida para ser habitada por personas, generalmente familias de uno o varios miembros y está dotada de acceso directo desde la vía pública o desde recintos comunes privados.

Edificio residencial. Un edificio es residencial cuando está destinado principalmente (al menos en un 50% de su superficie útil excluidos bajos y sótanos) a que en él habiten personas, con independencia de que cumpla otra función secundaria y de que quienes residan en él lo hagan con carácter eventual o permanente. Estos edificios pueden ser destinados a vivienda y a residencia colectiva.

- Destinados a vivienda. Edificios que se construyen para albergar una o más viviendas destinadas a residencia familiar. Lo que diferencia a las viviendas de las residencias colectivas es que aquéllas poseen una casi absoluta autonomía física y funcional sin que existan otros servicios comunes que los propios de una casa normal de vecindad: portería, escaleras, ascensor,... tal vez piscina o jardines. Estos edificios pueden ser de 1 ó de 2 ó más viviendas. Entre los primeros se pueden distinguir: Aislados y Adosados.
- Destinados a residencia colectiva. Edificios habilitados para ser ocupados por personas con sólo una relativa autonomía, por lo que deben disponer de una serie de servicios comunes que son utilizados indistintamente por todos los residentes del edificio: comedor, biblioteca, bar, sala de ocio, etc. Si en estos edificios se reside por periodos largos o indefinidos deben ser considerados como destinados a residencia colectiva permanente, y en caso contrario como residencia colectiva eventual. Aunque la diferencia entre permanente y eventual es a veces difícil de establecer en la práctica, un posible criterio de distinción se derivaría de la forma de pago: Si generalmente se paga el alojamiento por meses o por temporadas se considerará la residencia como permanente, y si el pago es por días como eventual.

Censos de Población y Viviendas, 2001. Casi todos los países del mundo realizan periódicamente un Censo de Población en el que se recoge información sobre las características sociodemográficas de toda la población residente en el país. En España se realizan, por imperativo legal, cada diez años los Censos de Población y Viviendas. Su objetivo principal es determinar el número de habitantes, viviendas y edificios del Estado.

La realización de un Censo tiene numerosas finalidades. De la información censal se pueden derivar conclusiones tan importantes como:

- Características de las viviendas, de los edificios y los locales.
- Los problemas o deficiencias que presentan las viviendas donde habitamos y su entorno, el tipo de instalaciones que poseen, la disponibilidad de ascensor, etc.
- La disponibilidad de una segunda vivienda.

Vivienda Principal. Son las utilizadas durante todo el año o la mayor parte de él.

Vivienda Secundaria. Son las que no pueden considerarse viviendas principales. Se establecen cuatro tipos:

- Secundarias o de temporada: utilizadas en vacaciones, fines de semana, trabajos temporales,...
- Vacías: cuando sin encontrarse en estado ruinoso, habitualmente se encuentra deshabitada.
- Otro tipo: cuando no puede clasificarse en ninguna de las anteriores porque sus características no se ajusten a ellas.
- No Consta: para aquellos casos en que no se ha podido recoger información sobre ella.

Superficie útil. La superficie del suelo de la vivienda cerrada por el perímetro definido por la cara interior de sus cerramientos con el exterior o con otras viviendas y locales de cualquier uso, incluyendo la mitad de la superficie del suelo de los espacios exteriores de uso privado de la vivienda, tales como terrazas, balcones y tendedores y excluyendo la superficie ocupada en planta por cerramientos interiores, fijos o móviles, por los elementos estructurales verticales, y por las canalizaciones o conductos con sección horizontal superior a los 100 cm².

Hogar. Grupo de personas residentes en la misma vivienda familiar.

Edificio. Construcción permanente, separada e independiente, concebida para ser utilizada como vivienda o para servir a fines agrarios, industriales, para la prestación de servicios o, en general, para desarrollar cualquier actividad (administrativa, comercial, industrial, cultural...).

Una construcción es permanente si ha sido concebida y construida para atender necesidades de duración indefinida y que, por lo tanto, durará normalmente en el mismo sitio más de diez años.

Es separada si está limitada por fachadas o medianerías y cubierta por techo.

Es independiente si tiene acceso directo desde la calle o desde terreno público o privado.

Local. Recinto estructuralmente separado e independiente (en el mismo sentido que en la definición de vivienda) que no está exclusivamente dedicado a vivienda familiar y en el que se llevan o se pueden llevar a cabo actividades económicas dependientes de una empresa o institución. El recinto debe estar situado en un edificio, ocupándolo total o parcialmente.

Ley 5/2006, de 2 de mayo, de Ordenación del Territorio y Urbanismo de La Rioja (LOTUR). Es la norma que regula las actuaciones y asentamientos en el territorio así como la actividad urbanística municipal, con el objetivo de conseguir un desarrollo equilibrado y sostenible en región.

Plan General Municipal (PGM). Es un instrumento de ordenación integral de uno o varios municipios; tiene por objeto la clasificación del suelo para el establecimiento del régimen jurídico correspondiente, la definición de los elementos esenciales de la estructura general y orgánica del territorio, el modelo de ciudad y de los asentamientos urbanos, los criterios para su desarrollo y la determinación de los espacios y elementos de especial protección.

Plan de Ordenación del Suelo Urbano (POSU). Instrumento de ordenación urbanística recogido en la Ley 10/1998, de 2 de Julio, de ordenación del territorio y urbanismo de La Rioja. El Plan de Ordenación del Suelo Urbano clasifica el suelo en urbano y no urbanizable, determinando el ámbito territorial de cada una de las distintas clases de suelo. Incluye además la ordenación detallada del suelo urbano y establece las determinaciones orientadas a promover su desarrollo y ejecución.

10.1 CONSTRUCCIÓN Y URBANISMO. ACTIVIDAD CONSTRUCTORA

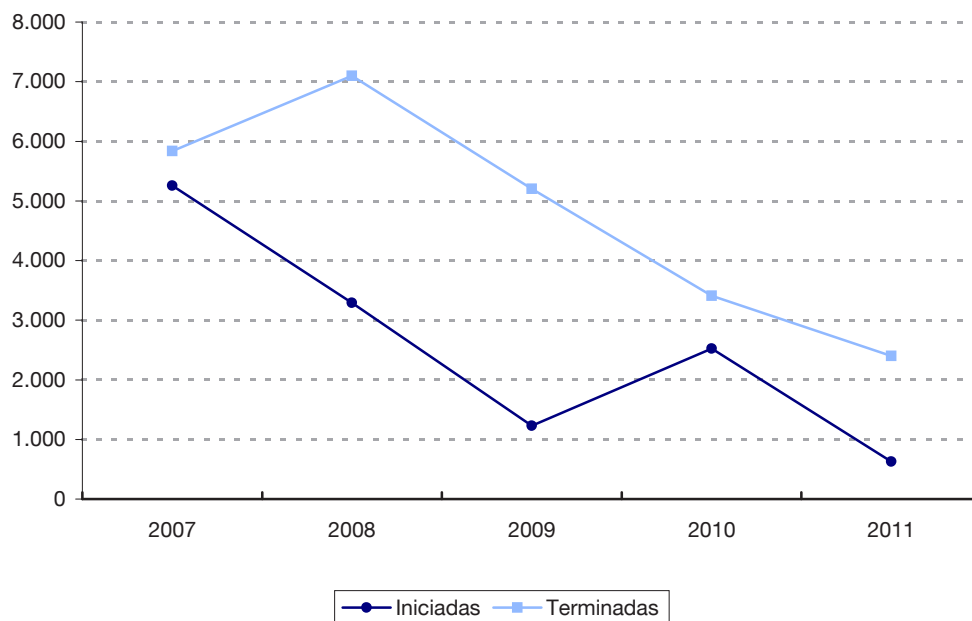
10.1.1 CONSTRUCCIÓN DE VIVIENDAS

Unidades: Número de viviendas

	LA RIOJA					ESPAÑA
	2007	2008	2009	2010	2011	2011
TOTAL DE VIVIENDAS						
Iniciadas	5.258	3.292	1.228	2.525	630	86.957
Terminadas	5.834	7.100	5.204	3.412	2.398	179.351
Viviendas protegidas						
Iniciadas	488	843	434	1.406	57	35.001
Terminadas	803	724	964	519	251	58.308
Viviendas libres						
Iniciadas	5.048	2.449	794	1.119	573	51.956
Terminadas	5.208	6.376	4.240	2.893	2.147	121.043

FUENTE: Ministerio de Fomento.

G.10.1 Evolución de las viviendas iniciadas y terminadas en La Rioja



10.1 CONSTRUCCIÓN Y URBANISMO. ACTIVIDAD CONSTRUCTORA

10.1.2 VENTAS DE CEMENTO

Unidades: Tm

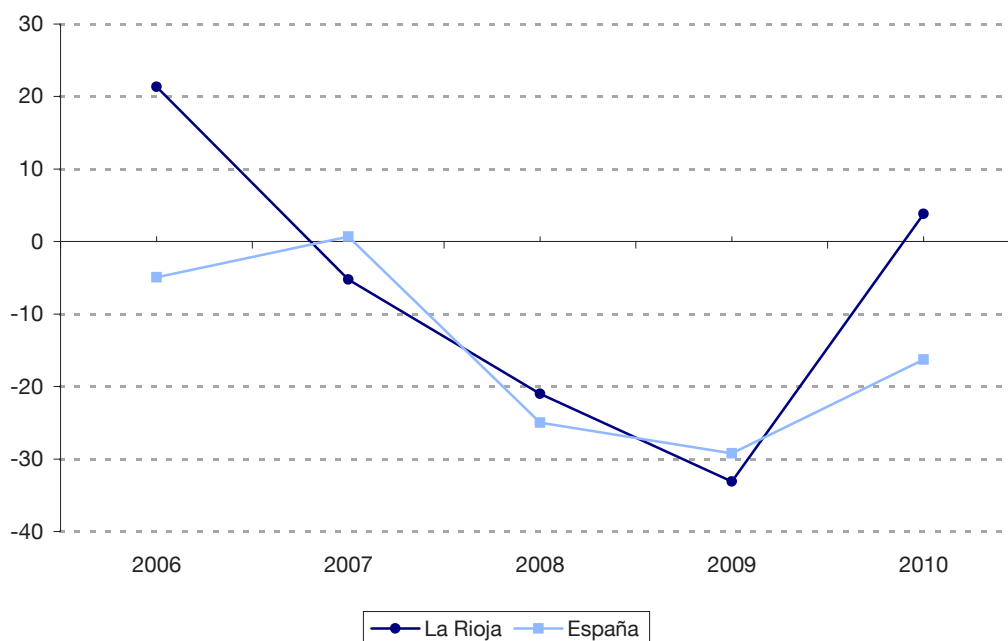
	LA RIOJA					ESPAÑA	
	2006	2007	2008	2009	2010	2010	

VENTAS DE CEMENTO GRIS, ALUMINOSO Y BLANCO

Total	476.473	451.540	356.761	238.618	247.763	21.159.285
En sacos	43.572	46.687	47.540	35.626	22.777	3.534.687
A granel	432.901	404.853	309.221	202.992	224.986	17.624.598

FUENTE: OFICEMEN.

G.10.2 Evolución de las ventas de cemento



10.1 CONSTRUCCIÓN Y URBANISMO. ACTIVIDAD CONSTRUCTORA**10.1.3 LICITACIÓN OFICIAL POR AGENTE CONTRATANTE***Unidades: Miles de euros*

	LA RIOJA					ESPAÑA
	2007	2008	2009	2010	2011	2011
ADMINISTRACIONES PÚBLICAS						
Construcción	238.474	212.748	386.352	123.293	80.962	11.768.281
Edificación	47.234	62.325	108.047	56.474	30.597	3.523.136
Ingeniería civil	191.241	150.423	278.305	66.819	50.364	8.245.145
Estado y Seguridad Social						
Construcción	65.046	82.673	170.447	3.485	4.319	5.271.294
Edificación	4.173	13.370	10.361	1.044	1.949	979.586
Ingeniería civil	60.873	69.303	160.086	2.441	2.370	4.291.707
Entes Territoriales						
Construcción	173.428	130.076	215.905	119.808	76.643	6.496.987
Edificación	43.061	48.956	97.686	55.431	28.648	2.543.550
Ingeniería civil	130.367	81.120	118.219	64.378	47.995	3.953.437
GRUPO DE FOMENTO						
Construcción	60.275	66.252	157.666	1.287	1.609	4.174.004
Edificación	-	7.045	3.071	-	1.265	366.049
Ingeniería civil	60.275	59.207	154.595	1.287	345	3.807.955
Ministerio y Organismos Autónomos						
Construcción	36.506	45.001	150	447	1.265	387.903
Edificación	-	-	-	-	1.265	67.400
Ingeniería civil	36.506	45.001	150	447	-	320.503
Entidades Públicas Estatales						
Construcción	23.769	21.251	157.516	840	345	3.786.101
Edificación	-	7.045	3.071	-	-	298.649
Ingeniería civil	23.769	14.206	154.445	840	345	3.487.452

FUENTE: Ministerio de Fomento.

10.1 CONSTRUCCIÓN Y URBANISMO. ACTIVIDAD CONSTRUCTORA**10.1.4 LICITACIÓN OFICIAL DE TODAS LAS ADMINISTRACIONES POR TIPO DE OBRA***Unidades: Miles de euros*

	LA RIOJA					ESPAÑA
	2007	2008	2009	2010	2011	2011
TOTAL	302.028	306.904	445.241	156.585	78.556	13.659.189
EDIFICACIÓN	99.563	79.173	120.360	67.601	26.468	4.258.288
Vivienda	7.720	670	-	4.710	1.471	435.661
Equipamiento Social	71.365	52.203	90.950	59.336	24.178	2.656.311
Docentes	18.110	18.444	11.931	24.133	9.182	823.534
Sanitarias	4.102	2.848	10.967	8.653	915	362.434
Deportivas	12.423	7.052	23.912	5.696	2.855	302.298
Varias	36.730	23.859	44.139	20.854	11.225	1.168.046
Resto Edificación	20.478	26.300	29.411	3.555	819	1.166.315
Administrativas	5.727	11.673	11.907	2.085	819	725.295
Industriales	974	798	14.540	1.470	-	167.295
Terminales	13.777	13.829	2.964	-	-	273.725
OBRA CIVIL	202.465	227.731	324.881	88.984	52.087	9.400.901
Urbanización	138.299	124.617	81.584	40.475	13.901	1.786.480
Hidráulicas	14.717	36.875	37.002	20.625	16.605	1.430.387
Medio Ambiente	1.927	1.261	7.341	6.084	3.887	193.859
Transportes	47.522	64.978	198.954	21.801	17.695	5.990.175
Carreteras	47.318	63.869	44.509	21.463	17.695	2.052.685
Ferrocarriles	204	1.109	154.445	338	-	3.667.905
Puertos	-	-	-	-	-	269.585

FUENTE: SEOPAN.

10.1 CONSTRUCCIÓN Y URBANISMO. ACTIVIDAD CONSTRUCTORA**10.1.5 LICITACIÓN OFICIAL DE LA ADMINISTRACIÓN AUTONÓMICA POR TIPO DE OBRA***Unidades: Miles de euros*

	LA RIOJA					ESPAÑA
	2007	2008	2009	2010	2011	2011
TOTAL	46.366	51.110	148.097	74.991	29.257	3.564.153
EDIFICACIÓN	33.325	23.083	47.716	36.735	13.212	1.542.848
Vivienda	7.720	-	-	4.710	1.471	166.431
Equipamiento Social	24.555	20.257	28.575	31.008	11.336	1.256.561
Docentes	6.388	12.647	3.832	17.169	8.767	611.342
Sanitarias	2.930	1.537	6.626	7.532	110	299.753
Deportivas	548	587	9.171	-	-	50.683
Varias	14.689	5.486	8.947	6.306	2.460	294.783
Resto Edificación	1.050	2.826	19.140	1.018	404	119.856
Administrativas	632	2.584	5.500	554	404	89.773
Industriales	353	242	13.469	464	-	24.297
Terminales	65	-	171	-	-	5.786
OBRA CIVIL	13.041	28.027	100.382	38.256	16.046	2.021.305
Urbanización	1.925	4.983	41.644	13.217	3.416	364.543
Hidráulicas	154	3.819	10.751	8.564	4.477	542.742
Medio Ambiente	1.890	892	6.498	4.092	3.504	96.476
Transportes	9.072	18.333	41.488	12.383	4.650	1.017.544
Carreteras	9.072	18.333	41.488	12.383	4.650	485.055
Ferrocarriles	-	-	-	-	-	512.417
Puertos	-	-	-	-	-	20.073

FUENTE: SEOPAN.

10.1 CONSTRUCCIÓN Y URBANISMO. ACTIVIDAD CONSTRUCTORA

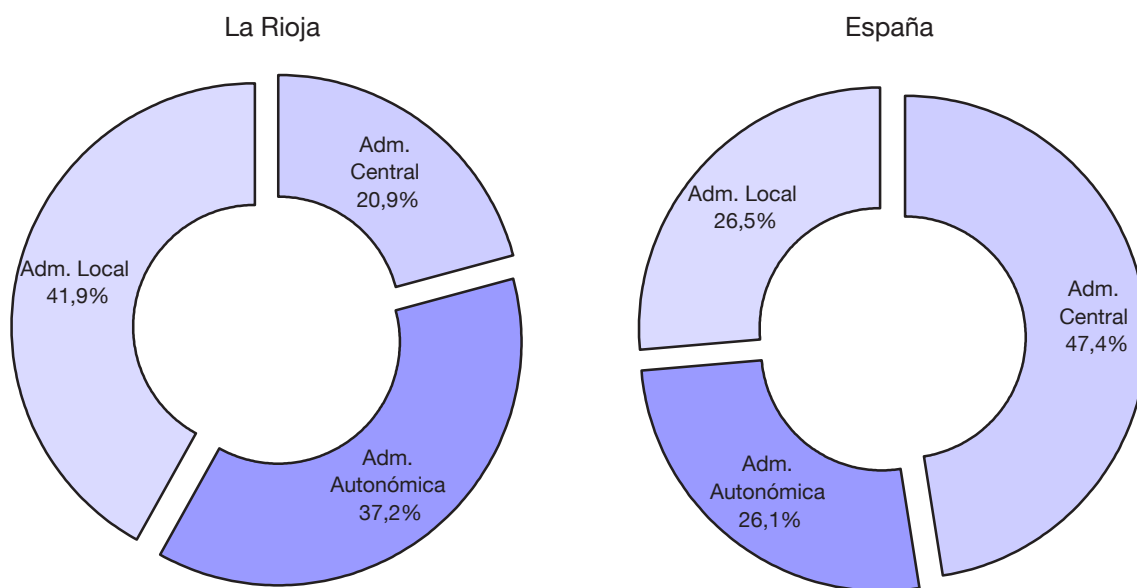
10.1.6 LICITACIÓN OFICIAL DE OBRAS POR ORGANISMOS

Unidades: Miles de euros

	LA RIOJA					ESPAÑA	
	2007	2008	2009	2010	2011	2011	
TOTAL	302.028	306.904	445.241	156.585	78.556	13.659.189	
Administración Central	65.249	164.622	171.964	12.692	16.384	6.479.434	
Administración Autonómica	46.366	51.110	148.097	74.991	29.257	3.564.153	
Administración Local	190.413	91.172	125.180	68.902	32.914	3.615.601	

FUENTE: SEOPAN.

G.10.3 Licitación oficial de obras por organismos. Año 2011



10.1 CONSTRUCCIÓN Y URBANISMO. ACTIVIDAD CONSTRUCTORA**10.1.7 LICENCIAS DE OBRA. DATOS GENERALES**

	LA RIOJA					ESPAÑA
	2007	2008	2009	2010	2011	2011
EDIFICACIÓN DE NUEVA PLANTA						
Edificios a construir						
Residenciales	1.479	455	233	179	186	30.194
No Residenciales	164	176	124	109	55	8.779
Superficie a construir (miles de m ²)						
Residenciales	1.061	328	181	217	92	15.244
No Residenciales	118	164	141	122	36	7.081
Nº de Viviendas	6.308	2.037	807	1.268	424	76.005
OBRAS DE REHABILITACIÓN						
Edificios	64	127	174	107	117	30.237
Nº de Viviendas	128	109	35	46	18	9.518
OBRAS DE DEMOLICIÓN						
Edificios	126	149	89	78	68	7.295
Nº de Viviendas	169	190	85	65	75	7.798

FUENTE: Anuario Estadístico. Ministerio de Fomento.

10.1 CONSTRUCCIÓN Y URBANISMO. ACTIVIDAD CONSTRUCTORA**10.1.8 LICENCIAS DE OBRA. Nº Y SUPERFICIE DE LOS EDIFICIOS A CONSTRUIR SEGÚN DESTINO***Unidades: Superficie en miles de m²*

	LA RIOJA					ESPAÑA
	2007	2008	2009	2010	2011	2011
EDIFICACIÓN RESIDENCIAL						
Vivienda familiar						
Número	1.473	454	232	179	185	30.052
Superficie	1.053	322	180	217	92	14.809
Residencia Colectiva						
Permanente						
Número	5	1	-	-	-	46
Superficie	7	6	6	-	-	164
Eventual						
Número	1	-	1	-	-	96
Superficie	1	-	1	-	-	271
EDIFICACIÓN NO RESIDENCIAL						
Explotación Agrícola y Pesquera						
Número	19	59	37	10	11	2.150
Superficie	9	14	16	3	4	799
Industria						
Número	81	20	33	61	1	1.463
Superficie	54	24	50	94	2	2.228
Transporte y Comunicaciones						
Número	-	-	1	1	1	209
Superficie	-	-	2	2	3	84
Almacenes						
Número	48	73	45	34	36	2.999
Superficie	44	96	61	16	25	1.363
Servicios Burocráticos (Oficinas)						
Número	7	20	-	-	1	169
Superficie	2	18	-	-	-	378
Servicios Comerciales						
Número	3	2	5	-	-	419
Superficie	8	7	6	-	-	949
Otros						
Número	6	2	3	3	5	1.370
Superficie	1	4	6	7	3	1.280

FUENTE: Anuario Estadístico. Ministerio de Fomento.

10.1 CONSTRUCCIÓN Y URBANISMO. ACTIVIDAD CONSTRUCTORA**10.1.9 VISADOS DE DIRECCIÓN DE OBRA. DATOS GENERALES**

	LA RIOJA					ESPAÑA
	2007	2008	2009	2010	2011	2011
OBRA NUEVA						
Número de edificios	1.090	476	249	256	231	28.623
Destinados a uso residencial	1.020	407	187	174	198	23.116
Unifamiliares	638	264	137	131	155	19.914
Adosados	349	70	12	11	50	3.971
Aislados	289	194	125	120	105	15.943
En bloque	380	138	50	43	43	3.162
Colectivos	2	5	-	-	-	40
Servicios comerciales	10	8	10	8	4	1.772
Otros destinos	60	61	52	74	29	3.735
Superficie a construir (m ²)	1.286.943	620.772	200.402	239.584	201.367	19.958.064
Edificios de uso residencial	1.207.069	552.054	145.094	159.573	157.356	14.206.776
Servicios comerciales	8.315	938	7.766	8.324	2.770	1.605.754
Otros destinos	71.559	67.780	47.542	71.687	41.241	4.145.534
AMPLIACIÓN						
Número de edificios	27	36	33	19	30	3.777
Destinados a vivienda	17	18	16	9	17	2.833
Otros destinos	10	18	17	10	13	944
Superficie a construir (m ²)	9.283	19.365	7.768	4.999	8.845	1.119.176
Edificios de viviendas	2.553	3.850	2.924	1.583	4.199	416.099
Otros destinos	6.730	15.515	4.844	3.416	4.646	703.077
REFORMA Y/O RESTAURACIÓN DE EDIFICIOS						
Total	369	370	356	304	223	34.498
Destinados a vivienda	262	268	269	212	176	28.610
Otros destinos	107	102	87	92	47	5.888

FUENTE: Anuario Estadístico. Ministerio de Fomento.

10.1 CONSTRUCCIÓN Y URBANISMO. ACTIVIDAD CONSTRUCTORA**10.1.10 VISADOS DE DIRECCIÓN DE OBRA. VIVIENDAS SEGÚN TIPO DE OBRA Y CLASE DE PROMOTOR***Unidades: Número de viviendas*

	LA RIOJA					ESPAÑA
	2007	2008	2009	2010	2011	2011
TIPO DE OBRA						
Obra nueva	7.358	3.295	711	891	850	78.286
Edificios de viviendas	7.357	3.294	711	891	850	78.260
Unifamiliar	638	264	137	131	155	19.914
En bloque	6.719	3.030	574	760	695	58.346
Otros	1	1	-	-	-	26
Ampliación	20	21	20	9	18	2.957
Reforma y/o restauración	263	269	270	212	176	28.623
SEGÚN CLASE DE PROMOTOR						
Personas físicas y comunidad de propietarios	747	548	430	338	315	49.521
Sociedades mercantiles	6.550	2.239	419	730	704	47.105
Cooperativas	145	173	106	-	-	7.041
Administraciones públicas	8	11	44	15	3	2.413
Otros promotores	191	614	1	26	6	3.404

*FUENTE: Anuario Estadístico. Ministerio de Fomento.***10.1.11 VISADOS DE DIRECCIÓN DE OBRA. SUPERFICIE***Unidades: m²*

	LA RIOJA					ESPAÑA
	2007	2008	2009	2010	2011	2011
SUPERFICIE MEDIA POR VIVIENDA						
Obra nueva						
En edificios de viviendas unifamiliares	165	184	196	187	204	190
En bloques de viviendas	95	90	120	104	106	104
En otros edificios	103	318	-	-	-	149
Ampliación	90	138	127	158	201	128
SUPERFICIE EN EDIFICIOS NO RESIDENCIALES						
Total	79.874	68.718	47.542	80.011	44.011	5.751.288
Servicios comerciales y almacenes	8.315	938	7.766	8.324	2.770	1.605.754
Explotaciones agrarias y ganaderas	2.544	3.395	961	2.931	361	131.322
Industrias	24.829	6.621	12.966	19.712	9.224	673.743
Servicios burocráticos (oficinas)	4.045	5.514	10.312	4.882	1.036	609.200
Turismo, recreo y deportes	11.740	21.156	4.784	13.641	5.522	974.673
Servicios de transporte	2.877	7.263	3.193	-	4.218	276.011
Otros servicios	25.524	23.831	15.326	30.521	20.880	1.480.585

FUENTE: Anuario Estadístico. Ministerio de Fomento.

10.1 CONSTRUCCIÓN Y URBANISMO. ACTIVIDAD CONSTRUCTORA**10.1.12 VISADOS DE DIRECCIÓN DE OBRA. OBRAS TERMINADAS SEGÚN CLASE DE PROMOTOR**

	LA RIOJA					ESPAÑA
	2007	2008	2009	2010	2011	2011
Nº DE EDIFICIOS SEGÚN CLASE DE PROMOTOR	1.083	1.120	906	754	537	65.123
Personas físicas y comunidad de propietarios	331	361	434	418	292	39.873
Sociedades mercantiles	669	694	409	260	177	19.841
Cooperativas	11	9	8	4	5	622
Administraciones públicas	36	44	36	49	17	2.700
Otros promotores	36	12	19	23	46	2.087
Nº DE VIVIENDAS SEGÚN CLASE DE PROMOTOR	6.684	7.841	4.954	3.667	2.224	167.914
Personas físicas y comunidad de propietarios	312	281	490	370	229	37.432
Sociedades mercantiles	6.292	7.444	4.237	3.168	1.731	112.933
Cooperativas	33	92	226	113	129	8.357
Administraciones públicas	5	16	1	4	13	2.864
Otros promotores	42	8	-	12	122	6.328

FUENTE: Anuario Estadístico. Ministerio de Fomento.

10.1.13 VIVIENDAS PROTEGIDAS. CALIFICACIONES PROVISIONALES Y DEFINITIVAS

Unidades: Número de viviendas

	LA RIOJA					ESPAÑA
	2007	2008	2009	2010	2011	2011
Solicitudes de calificación provis. (nº de viviendas)	457	701	625	1.012	51	30.690
Calificaciones provisionales (nº de viviendas)	488	843	434	1.406	57	35.001
Solicitudes de calificación definitiva	697	1.108	651	446	315	48.927
Calificaciones definitivas	803	724	964	519	251	58.308

FUENTE: Ministerio de Fomento.

10.1.14 MUNICIPIOS CON PLANEAMIENTO URBANÍSTICO POR TIPOS

Unidades: Número de municipios

	2007	2008	2009	2010	2011
Plan General Municipal (PGM) (Adaptados a la LOTUR 2006)	1	2	8	12	21
Plan General Municipal (PGM) (Adaptados a la LOTUR 1998)	74	78	77	76	75
Plan de Ordenación Suelo Urbano (POSU) (Adaptados a la LOTUR 1998)	10	9	9	9	9
Sin adaptar a la LOTUR 1998	49	45	41	40	37
Sin planeamiento urbano	40	40	39	37	32

FUENTE: Consejería de Agricultura, Ganadería y Medio Ambiente.

NOTAS: LOTUR 2006: Ley 5/2006, de 2 de mayo, de Ordenación del Territorio y Urbanismo de La Rioja.

LOTUR 1998: Ley 10/1998, de 2 de julio, de Ordenación del Territorio y Urbanismo de La Rioja.

10.1 CONSTRUCCIÓN Y URBANISMO. ACTIVIDAD CONSTRUCTORA

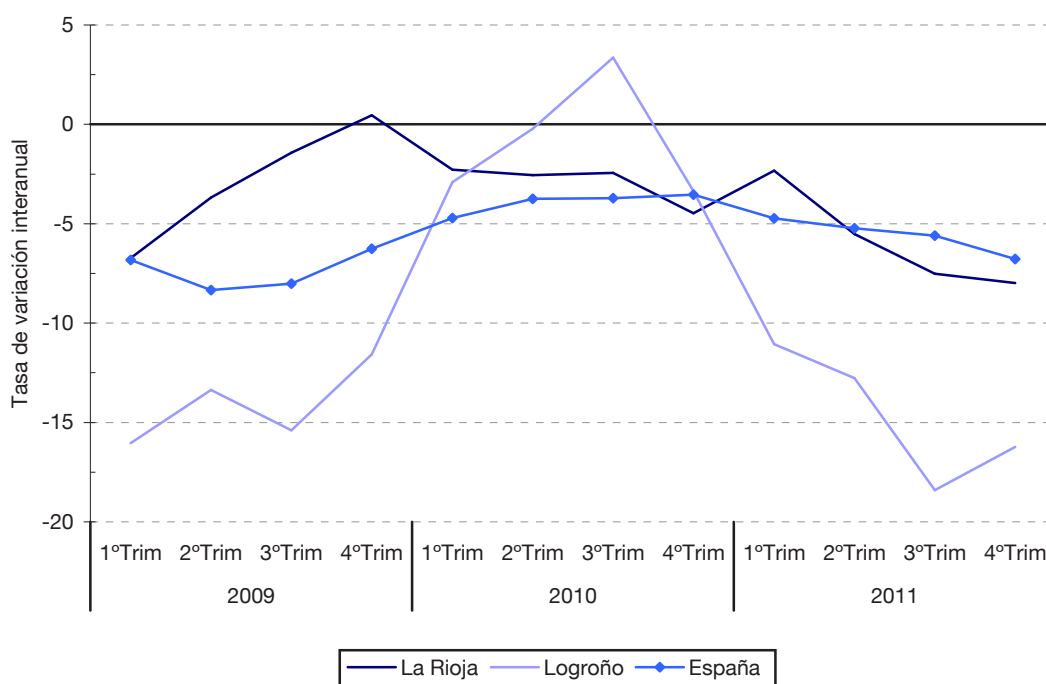
10.1.15 PRECIO MEDIO DEL METRO CUADRADO DE VIVIENDA

Unidades: Euros/m²

	2007	2008	2009	2010	2011
LA RIOJA					
Vivienda libre	1.601	1.587	1.541	1.495	1.408
Hasta dos años de antigüedad	1.748	1.762	1.712	1.618	1.606
Con más de dos años de antigüedad	1.511	1.452	1.393	1.377	1.268
Vivienda protegida	1.030	1.080	1.049	1.067	1.087
LOGROÑO					
Vivienda libre	2.400	2.255	1.936	1.920	1.640
Hasta dos años de antigüedad	2.632	2.546	2.256	"	"
Con más de dos años de antigüedad	2.216	2.079	1.834	1.809	1.608
ESPAÑA					
Vivienda libre	2.056	2.071	1.919	1.843	1.740
Hasta dos años de antigüedad	2.032	2.069	1.923	1.848	1.758
Con más de dos años de antigüedad	2.063	2.068	1.911	1.841	1.729
Vivienda protegida	1.045	1.117	1.112	1.147	1.161

FUENTE: Ministerio de Fomento.

G.10.4 Evolución del precio medio del m² de la vivienda libre



10.2 CONSTRUCCIÓN Y URBANISMO. VIVIENDA

10.2.1 VIVIENDAS FAMILIARES, ALOJAMIENTOS Y VIVIENDAS COLECTIVAS

	LA RIOJA				ESPAÑA
	1970	1981	1991	2001	2001
TOTAL DE VIVIENDAS	80.562	109.250	128.337	156.040	20.958.000
Viviendas familiares					
Principales	64.329	74.800	84.853	101.439	14.187.169
Secundarias	5.551	15.636	24.060	30.202	3.360.631
Vacantes	8.295	18.814	18.768	22.898	3.106.422
Otras	2.387	-	338	1.392	292.332
Alojamientos	189	69	32		
Viviendas colectivas	189	200	261	109	11.446

FUENTE: Censos de Población y Viviendas. INE.

NOTA: En 2001 los alojamientos están incluidos en "principales".

10.2.2 CLASIFICACIÓN DE LAS VIVIENDAS PRINCIPALES EN EDIFICIOS DESTINADOS PRINCIPALMENTE A VIVIENDAS, SEGÚN FECHA DE CONSTRUCCIÓN. AÑO 2001

	TOTAL	A.d. 1940	1941-1950	1951-1960	1961-1970	1971-1980	1981-1990	1991-2001
La Rioja	100.469	18.720	5.278	7.976	14.751	26.879	11.199	15.666
España	14.125.848	1.859.707	650.565	1.398.857	2.683.301	3.405.009	1.922.476	2.205.933
Estructura de La Rioja	100	18,6	5,3	7,9	14,7	26,8	11,1	15,6
Estructura de España	100	13,2	4,6	9,9	19,0	24,1	13,6	15,6

FUENTE: Censo de Población y Viviendas 2001. INE.

10.2 CONSTRUCCIÓN Y URBANISMO. VIVIENDA**10.2.3 VIVIENDAS PRINCIPALES, SEGÚN NÚMERO DE VIVIENDAS, PLANTAS SOBRE RASANTE, SUPERFICIE ÚTIL Y NÚMERO DE HABITACIONES. AÑO 2001**

	LA RIOJA	ESPAÑA
VIVIENDAS PRINCIPALES	101.439	14.187.169
A) SEGÚN NÚMERO DE VIVIENDAS		
1	21.805	4.407.086
2	5.186	853.790
3	2.436	334.436
4	3.094	310.298
5 a 9	17.196	1.724.436
10 a 19	26.651	2.949.690
20 a 39	20.592	2.484.760
40 o más	4.479	1.119.530
B) SEGÚN PLANTAS SOBRE RASANTE		
1	8.913	2.233.204
2	15.373	3.006.500
3	10.714	1.184.050
4	10.619	1.438.992
5	18.180	1.827.989
6	9.076	1.278.975
7	7.756	821.360
8	14.000	1.119.728
9	1.747	202.087
10 o más	5.061	1.071.141
C) SEGÚN SUPERFICIE ÚTIL		
Hasta 30 m ²	137	55.797
31 a 45 m ²	1.547	427.630
46 a 60 m ²	7.477	1.527.792
61 a 75 m ²	15.230	2.652.889
76 a 90 m ²	40.352	4.162.623
91 a 105 m ²	16.420	2.276.807
106 a 120 m ²	10.532	1.315.680
121 a 150 m ²	5.700	919.379
151 a 180 m ²	968	120.181
Más de 180 m ²	2.070	481.454
D) NÚMERO DE HABITACIONES		
1	115	76.748
2	775	345.659
3	4.327	1.360.526
4	16.702	2.838.126
5	51.346	5.412.590
6	20.070	2.811.490
7	4.658	742.775
8	1.930	321.420
9	703	131.332
10 o más	813	143.360

FUENTE: Censo de Población y Viviendas 2001. INE.

10.2 CONSTRUCCIÓN Y URBANISMO. VIVIENDA

10.2.4 HOGARES. AÑO 2001

	LA RIOJA	ESPAÑA
HOGARES	101.439	14.187.169
A) SEGÚN TAMAÑO		
1 Persona	22.902	2.876.572
2 Personas	27.297	3.582.177
3 Personas	21.899	3.004.375
4 Personas	20.719	3.048.274
5 Personas	5.894	1.099.963
6 Personas	1.697	366.248
7 Personas	576	120.310
8 Personas	221	47.874
9 Personas	95	19.871
10 o más Personas	139	21.505
B) SEGÚN SU ESTRUCTURA		
Una mujer de 16 a 64 años	4.838	652.306
Un hombre de 16 a 64 años	7.279	865.329
Una mujer de 65 o más años	7.999	1.043.471
Un hombre de 65 o más años	2.786	315.466
Una mujer adulta con 1 o más menores	1.825	221.663
Un hombre adulto con 1 o más menores	556	60.490
Dos adultos de 16 a 64 años, sin menores	11.362	1.627.401
Dos adultos, 1 al menos de 65 años o más, sin menores	14.505	1.776.697
Dos adultos y 1 menor	7.612	1.124.302
Dos adultos y 2 menores	7.257	1.105.111
Dos adultos y 3 o más menores	870	194.582
Dos adultos de 35 años o más, uno de 16 a 34 años, sin menores	8.098	1.123.149
Dos adultos de 35 años o más, uno de 16 a 34 años, y un menor	3.408	509.952
Dos adultos de 35 años o más, uno de 16 a 34 años, y dos o más menores	581	137.031
Otro hogar de 3 adultos, con o sin menores	6.375	863.181
Dos adultos de 35 años o más, dos de 16 a 34 años, sin menores	7.063	997.584
Dos adultos de 35 años o más, dos de 16 a 34 años, y un menor	934	208.188
Dos adultos de 35 años o más, dos de 16 a 34 años, y dos o más menores	205	52.372
Otro hogar de 4 adultos, con o sin menores	2.931	453.056
Cinco o más adultos, con o sin menores	4.955	855.838
C) SEGÚN RÉGIMEN DE TENENCIA DE LA VIVIENDA		
En propiedad por compra, totalmente pagada	55.886	7.198.009
En propiedad por compra, con pagos pendientes (hipotecas...)	23.946	3.237.344
En propiedad por herencia o donación	7.874	1.220.220
En alquiler	8.529	1.614.661
Cedida gratis o a bajo precio por otro hogar, la empresa...	2.853	376.284
Otra forma	2.351	540.651

.../...

10.2 CONSTRUCCIÓN Y URBANISMO. VIVIENDA**10.2.4 HOGARES. AÑO 2001. (Continuación)**

	LA RIOJA	ESPAÑA
D) SEGÚN PROBLEMAS EN LA VIVIENDA		
Ruidos exteriores	23.869	4.324.249
Contaminación o malos olores provocados por la industria, tráfico...	13.015	2.736.705
Poca limpieza en la calles	26.780	4.585.293
Malas comunicaciones	8.916	2.025.928
Pocas zonas verdes en la zona	29.600	5.219.459
Delincuencia o vandalismo en la zona	13.552	3.180.763
Falta de servicio o aseo dentro de la vivienda	548	157.478
E) SEGÚN EQUIPAMIENTO DEL HOGAR		
Con calefacción individual	59.575	5.467.735
Con calefacción colectiva	24.771	1.337.850
Sin instalación pero con aparatos que perminten calentar alguna habitación	13.522	5.320.188
Con refrigeración	4.169	2.201.849
Dispone de un vehículo	49.421	6.814.097
Dispone de dos vehículos	17.661	2.542.341
Dispone de tres o más vehículos	3.611	532.019
Dispone de segunda vivienda	14.364	2.134.084
HOGARES QUE DISPONEN DE SEGUNDA VIVIENDA		
Total	14.364	2.134.084
En el mismo municipio	1.658	290.449
En otro municipio de la misma provincia	7.785	813.726
En distinta provincia de la misma Comunidad	-	290.235
En otra Comunidad	4.750	704.248
En otro País	171	35.426

FUENTE: Censo de Población y Viviendas 2001. INE.

10.3 CONSTRUCCIÓN Y URBANISMO. EDIFICIOS**10.3.1 EDIFICIOS SEGÚN TIPO, NÚMERO DE VIVIENDAS, PLANTAS SOBRE RASANTE Y BAJO RASANTE.
AÑO 2001**

	LA RIOJA	ESPAÑA
EDIFICIOS	66.720	9.284.513
A) SEGÚN TIPO		
Con una vivienda familiar	40.442	6.682.591
Con varias viviendas familiares	7.924	1.198.975
Principalmente con viviendas familiares compartido con locales	7.928	731.850
Principalmente con vivienda colectiva: hotel, albergue, pensión...	4	1.330
Principalmente con vivienda colectiva: convento, cuartel, prisión...	72	6.357
Principalmente con vivienda colectiva: instituciones de enseñanza, enseñanzas medias, academias militares...	3	550
Principalmente con vivienda colectiva: hospitales en general, intituciones para discapacitados, marginados...	22	2.222
Principalmente con locales compartidos con alguna vivienda	371	37.308
Locales	9.954	620.187
Alojamientos	-	3.143
B) SEGÚN NÚMERO DE VIVIENDAS		
0	9.954	620.187
1	42.234	6.914.266
2	4.183	628.568
3	1.487	176.311
4	1.281	122.442
5 a 9	3.619	358.987
10 a 19	2.793	303.050
20 a 39	1.051	129.853
40 o más	118	30.849
C) SEGÚN PLANTAS SOBRE RASANTE		
1	24.131	4.008.934
2	24.369	3.762.567
3	10.481	740.854
4	2.559	263.275
5	2.502	217.461
6	968	120.181
7	631	60.338
8	756	61.852
9	86	10.359
10 o más	237	38.692
D) SEGÚN PLANTAS BAJO RASANTE		
0	64.624	9.014.204
1	1.949	254.819
2	136	12.999
3 o más	11	2.491

FUENTE: Censo de Población y Viviendas 2001. INE.

10.3 CONSTRUCCIÓN Y URBANISMO. EDIFICIOS**10.3.2 EDIFICIOS DESTINADOS PRINCIPALMENTE A VIVIENDAS. AÑO 2001**

	LA RIOJA	ESPAÑA
EDIFICIOS DESTINADOS PRINCIPALMENTE A VIVIENDAS	56.395	8.623.875
A) SEGÚN ESTADO DEL EDIFICIO		
Ruinoso	868	94.794
Malo	1.849	173.981
Deficiente	5.455	681.636
Bueno	48.223	7.673.464
B) SEGÚN INSTALACIONES DEL EDIFICIO		
Agua corriente abastecimiento público	55.312	7.971.048
Agua corriente abastecimiento privado	372	557.965
Evacuación aguas residuales (alcantarillado)	54.996	7.465.689
Evacuación aguas residuales (otro)	524	937.415
Portería (sólo automático)	18.560	2.387.089
Portería (sólo encargado)	282	18.110
Portería (ambos)	288	77.615
Tiene garaje	11.922	2.350.006
Tiene gas	8.301	2.164.593
Tiene teléfono	40.475	7.052.605
Tiene agua caliente central	25.615	4.466.305
C) SEGÚN CLASE DE PROPIETARIO		
Una persona	48.290	7.771.564
La Comunidad	7.974	839.451
Una sociedad	115	11.247
Un organismo público	16	1.613
D) SEGÚN NÚMERO DE PLANTAS		
1	15.480	3.457.833
2	22.497	3.591.827
3	10.527	775.177
4	2.733	285.973
5	2.476	214.849
6	959	121.190
7	609	61.847
8	783	61.497
9	95	13.509
10 o más	236	40.173

FUENTE: Censo de Población y Viviendas 2001. INE.

10.3 CONSTRUCCIÓN Y URBANISMO. EDIFICIOS

10.3.3 EDIFICIOS DESTINADOS PRINCIPALMENTE A VIVIENDAS, SEGÚN AÑO DE CONSTRUCCIÓN. AÑO 2001

	Antes de 1900	De 1900 a 1920	De 1921 a 1940	De 1941 a 1950	De 1951 a 1960	De 1961 a 1970	De 1971 a 1980	De 1981 a 1990	De 1991 a 2001
EDIFICIOS DESTINADOS PRINCIPALMENTE A VIVIENDA	14.677	4.735	4.800	4.518	5.030	4.644	6.366	4.934	6.691
A) SEGÚN TAMAÑO DEL MUNICIPIO									
Menos de 100 hab.	1.719	291	283	357	287	135	134	269	204
De 101 a 500 hab.	6.144	1.303	1.399	1.052	1.063	845	1.104	1.238	1.178
De 501 a 1.000 hab.	1.463	588	894	720	699	570	772	858	845
De 1.001 a 2.000 hab.	1.832	562	295	195	270	460	543	376	416
De 2.001 a 5.000 hab.	1.264	894	871	1.034	1.004	903	1.356	1.019	1.573
De 5.001 a 10.000 hab.	1.022	357	365	490	531	508	665	498	789
De 10.001 a 20.000 hab.	142	194	180	100	181	186	212	123	200
De 20.001 a 50.000 hab.	773	247	163	128	316	242	355	205	310
De 100.001 a 500.000 hab.	318	299	350	442	679	795	1.225	348	1.176
B) SEGÚN TIPO DE EDIFICIO									
Con viviendas familiares									
Sólo una	12.266	3.742	3.934	3.518	3.674	2.746	3.242	3.309	4.011
Varias	1.342	470	423	552	695	774	1.284	887	1.497
Con locales	1.053	517	437	440	652	1.110	1.822	731	1.166
Con vivienda colectiva									
Hotel, alber. pensión...	-	-	1	-	1	1	1	-	-
Convento, cuartel, prisión...	11	6	4	6	5	9	12	5	14
Instituciones de enseñanza, enseñanzas medias, academias militares...	1	291	-	1	1	-	-	-	-
Hospitales en general, instituciones para discapacitados, marginados...	4	-	1	1	2	4	5	2	3
C) SEGÚN NÚMERO DE PLANTAS									
1	4.254	1.327	1.262	1.268	1.704	1.253	1.666	1.154	1.592
2	6.184	2.096	2.287	2.174	1.941	1.652	1.776	2.113	2.274
3	3.635	906	924	719	738	548	851	912	1.294
4	401	185	134	123	293	248	548	263	538
5	135	108	97	131	186	539	593	212	475
6	49	76	79	48	82	59	220	78	268
7	8	31	7	44	34	82	181	52	170
8	3	3	3	4	43	186	391	86	64
9	-	-	-	-	2	23	32	25	13
10 o más	8	3	7	7	7	54	108	39	3

.../...

10.3 CONSTRUCCIÓN Y URBANISMO. EDIFICIOS**10.3.3 EDIFICIOS DESTINADOS PRINCIPALMENTE A VIVIENDAS, SEGÚN AÑO DE CONSTRUCCIÓN.
AÑO 2001. (Continuación)**

	Antes de 1900	De 1900 a 1920	De 1921 a 1940	De 1941 a 1950	De 1951 a 1960	De 1961 a 1970	De 1971 a 1980	De 1981 a 1990	De 1991 a 2001
D) SEGÚN PLANTAS SOBRE RASANTE									
1	4.314	1.335	1.284	1.279	1.718	1.282	1.684	1.196	1.632
2	6.254	2.130	2.309	2.191	1.967	1.651	1.812	2.190	2.525
3	3.576	896	905	704	717	135	836	840	1.089
4	334	158	111	110	276	232	525	230	484
5	132	103	96	134	185	533	584	207	468
6	48	76	79	46	82	58	215	73	268
7	8	31	6	43	33	82	186	52	183
8	3	3	3	4	43	186	387	83	38
9	-	-	-	-	3	24	30	24	2
10 o más	8	3	7	7	6	53	107	39	2
E) SEGÚN PLANTAS BAJO RASANTE									
0	14.426	4.666	4.723	4.467	4.959	4.565	6.237	4.709	6.179
1	235	51	61	45	63	69	109	212	481
2	16	18	14	6	8	10	20	11	24
3 o más	-	-	2	-	-	-	-	2	7
F) SEGÚN NÚMERO DE VIVIENDAS									
1	12.717	3.892	4.078	3.657	3.805	2.893	3.409	3.459	4.172
2	318	324	320	362	403	409	525	377	414
3	349	138	90	85	132	118	217	118	210
4	205	89	62	66	102	117	221	153	235
5 a 9	298	150	140	195	327	447	774	415	795
10 a 19	94	116	86	116	212	447	734	280	690
29 a 39	21	24	20	34	287	135	423	116	171
40 o más	2	2	4	3	3	20	63	16	4
G) SEGÚN ESTADO DEL EDIFICIO									
Ruinoso	618	99	47	37	24	12	21	9	1
Malo	1.025	365	168	111	52	27	18	3	80
Deficiente	2.406	907	283	556	395	216	96	29	204
Bueno	10.628	3.364	3.939	3.814	4.559	4.389	6.231	4.893	6.406
H) SEGÚN CLASE DE PROPIETARIO									
Una persona	13.975	4.370	4.479	4.122	4.373	3.528	4.346	4.038	5.059
La comunidad	679	356	311	391	636	1.103	1.995	890	1.613
Una sociedad	19	8	10	4	20	11	23	5	15
Un organismo público	4	1	-	1	1	2	2	1	4

FUENTE: Censo de Población y Viviendas 2001. INE.

10.4 CONSTRUCCIÓN Y URBANISMO. LOCALES**10.4.1 LOCALES ACTIVOS SEGÚN TIPO, NÚMERO DE VIVIENDAS E INSTALACIONES. AÑO 2001**

	LA RIOJA	ESPAÑA
LOCALES	31.993	2.515.260
Activos	17.410	1.888.051
Inactivos	14.583	627.209
LOCALES ACTIVOS		
A) SEGÚN TIPO		
Equipamientos de salud (ambulatorio, c. de salud, hospital)	267	50.082
Equipamientos educativos (colegio, facultad, guardería, escuela)	292	45.742
Equipamientos de bienestar social (club de ancianos, centro de servicios sociales, centro de día...)	334	33.453
Equipamientos culturales o deportivos (teatro, cine, museo, sala de exposiciones, polideportivo...)	277	33.517
Local comercial	7.242	1.021.932
Oficinas (incluye también el resto de los servicios)	5.460	492.627
Local industrial	2.604	189.091
Local agrario	934	21.607
B) SEGÚN NÚMERO DE VIVIENDAS		
0	6.099	667.030
1	1.348	233.931
2	712	83.464
3	528	51.804
4	505	51.033
5 a 9	2.189	215.305
10 a 19	3.116	295.986
20 a 39	2.350	207.410
40 o más	563	82.088
C) SEGÚN INSTALACIONES		
Agua corriente abastecimiento público	10.155	1.025.589
Agua corriente abastecimiento privado	117	26.999
Evacuación aguas residuales (alcantarillado)	10.093	999.912
Evacuación aguas residuales (otro)	172	50.222
Portería (sólo automático)	7.969	746.158
Portería (sólo encargado)	97	8.874
Portería (ambos)	745	109.696
Tiene garaje	1.008	178.798
Tiene gas	4.596	528.843
Tiene teléfono	9.664	1.008.974
Tiene agua caliente central	4.495	356.275

FUENTE: Censos de Población y Viviendas 2001. INE.