



17. INDICADORES SOCIOECONÓMICOS REGIONALES

Nota: En este capítulo se han incluido datos por comunidades autónomas, de temas tratados con mayor detalle para La Rioja en capítulos anteriores, por lo que, aunque se repiten algunos conceptos, en caso de duda se remite a las definiciones de los conceptos de dichos capítulos. Se recogen por tanto sólo los conceptos más específicos del capítulo.

Conceptos.

Población de derecho. La componen todas las personas con residencia en el municipio, ya sean residentes presentes o residentes ausentes en el momento censal.

Inmigración interior. La procedencia es otro municipio del territorio nacional.

Emigración interior. El destino es un municipio del territorio nacional.

Crecimiento vegetativo. Indica el aumento o disminución de población, producidos como resultado de la diferencia entre el número de nacimientos y de defunciones en un periodo determinado.

Población Activa. Son las personas de 16 o más años que durante la semana de referencia suministran mano de obra para la producción de bienes y servicios económicos (ocupados) o que están disponibles y hacen gestiones para incorporarse a dicha producción (parados).

Población Ocupada. Son las personas de 16 o más años que durante la semana de referencia han estado trabajando al menos una hora, a cambio de una retribución (salario, jornal, beneficio empresarial, etcétera) en dinero o especie. También son ocupados quienes teniendo trabajo han estado temporalmente ausentes del mismo por enfermedad, vacaciones, etcétera.

Población Parada. Se considera “parada” a la persona de 16 y más años que está sin trabajo, disponible para trabajar y que está buscando activamente empleo. Son también parados quienes no tienen trabajo y no lo buscan porque ya han encontrado uno, siempre que estén disponibles para incorporarse a él.

Tasa de actividad. Porcentaje de activos respecto de la población total mayor de 16 años.

Tasa de paro. Porcentaje de parados respecto de la población activa.

Demanda de empleo. Solicitud de empleo presentada en las oficinas del Servicio Riojano de Empleo, por quienes desean trabajar por cuenta ajena. El concepto incluye todas las solicitudes de primer empleo, de trabajadores que han quedado en paro, o de no parados.

Paro registrado. El concepto de “paro registrado” se refiere, según la Orden de 11 de marzo de 1985 del Ministerio de Trabajo y Seguridad Social, a las demandas de empleo pendientes de satisfacer el último día del mes en las oficinas públicas de empleo, excluyéndose las correspondientes a las siguientes situaciones:

- Trabajadores ocupados.
- Trabajadores con disponibilidad inmediata para el trabajo o situación incompatible con el mismo.
- Trabajadores que demandan exclusivamente un empleo de características específicas.
- Trabajadores eventuales agrarios beneficiarios del subsidio especial por desempleo que están percibiéndolo o que, habiéndolo agotado, no haya transcurrido un periodo superior a un año desde el día del nacimiento del derecho.
- También se excluyen los demandantes con demanda suspendida y los que rehacen acciones de inserción laboral adecuadas a sus características, según se establece en el Art. 17, aptdo.2, del Real Decreto Legislativo 5/2000, de 4 de agosto, y anteriormente el Art. 46, aptdo. 1.2 de la Ley 8/1988, de 7 de abril.

Los demandantes excluidos del paro registrado figuran bajo la denominación “Demandas pendientes no incluidas en el paro registrado”.

Valor Añadido Bruto (VAB) a precios de mercado. Es el saldo de la cuenta de producción, es decir, se obtiene por diferencia entre la producción de bienes y servicios y el consumo intermedio. Estará referido en cada caso al tipo de rama de actividad o de sector institucional para el que se elabore la cuenta de producción.

Producto Interior Bruto (PIB) a precios de mercado. Es igual al Valor Añadido Bruto a precios de mercado más los impuestos menos las subvenciones sobre los productos.

Producto interior bruto (PIB) a valores de paridad de poder adquisitivo (PPA) per cápita. Es la suma de todos los bienes y servicios finales producidos por un país en un año, dividido por la población promedio del mismo año.

Paridad del poder adquisitivo (PPA). Es un indicador económico para comparar de una manera realista el nivel de vida entre distintos países, atendiendo al producto interior bruto per cápita en términos del coste de vida en cada país.

Índice de Precios de Consumo (IPC). El Índice de Precios de Consumo (IPC) es una medida estadística de la evolución de los precios de los bienes y servicios que consume la población residente en viviendas familiares en España.

DIRCE. El Directorio Central de Empresas (DIRCE) reúne en un sistema de información único, a todas las empresas españolas y a sus unidades locales ubicadas en el territorio nacional.

Tecnologías de la información y la comunicación (TIC). Son aquellas herramientas computacionales e informáticas que procesan, sintetizan, recuperan y presentan información representada de la más variada forma. Es un conjunto de herramientas, soportes y canales para el tratamiento y acceso a la información, para dar forma, registrar, almacenar y difundir contenidos digitalizados.

Parque de vehículos. Incluye los automóviles, motos, furgonetas y camiones, autobuses, tractores industriales y los clasificados como “otros vehículos”. No se incluyen los vehículos agrícolas (tractores, cosechadoras, etc).

Tasa de cobertura. Porcentaje de las exportaciones sobre las importaciones.

Índice de Producción Industrial (IPI). Es un indicador de carácter coyuntural, que trata de medir la evolución experimentada por el volumen del Valor Añadido Bruto a coste de factores del sector industrial.

Indicadores de Actividad del Sector Servicios (IASS). Tienen como objetivo medir la evolución a corto plazo de la actividad de las empresas que operan en el sector servicios en España. Estos indicadores reflejan la evolución del sector servicios a través de dos variables: la cifra de negocios y el empleo. La cifra de negocios comprende los importes facturados por la empresa por la prestación de servicios y venta de bienes (que son objeto del tráfico de la empresa). Se contabilizan incluyendo los impuestos que gravan los bienes y servicios con la excepción del IVA repercutido al cliente. El personal ocupado está constituido por los empleados no remunerados (propietarios que trabajan activamente en la empresa) y los empleados asalariados, tanto fijos como eventuales.

Índice de Comercio al por Menor (ICM). Tiene como objetivo conocer la evolución de las ventas y el empleo en el sector del comercio minorista en España. Las ventas brutas son el total facturado por la empresa en concepto de productos vendidos en el ejercicio de su actividad incluido el IVA. El número de ocupados está formado por el número total de personas que trabajan en la empresa en una fecha determinada contribuyendo a la producción de bienes y servicios. Incluye tanto el personal remunerado como el no remunerado.

17.1 INDICADORES SOCIOECONÓMICOS REGIONALES. DEMOGRAFÍA Y POBLACIÓN

17.1.1 POBLACIÓN A 1 DE ENERO DE 2011 Y MIGRACIONES 2010

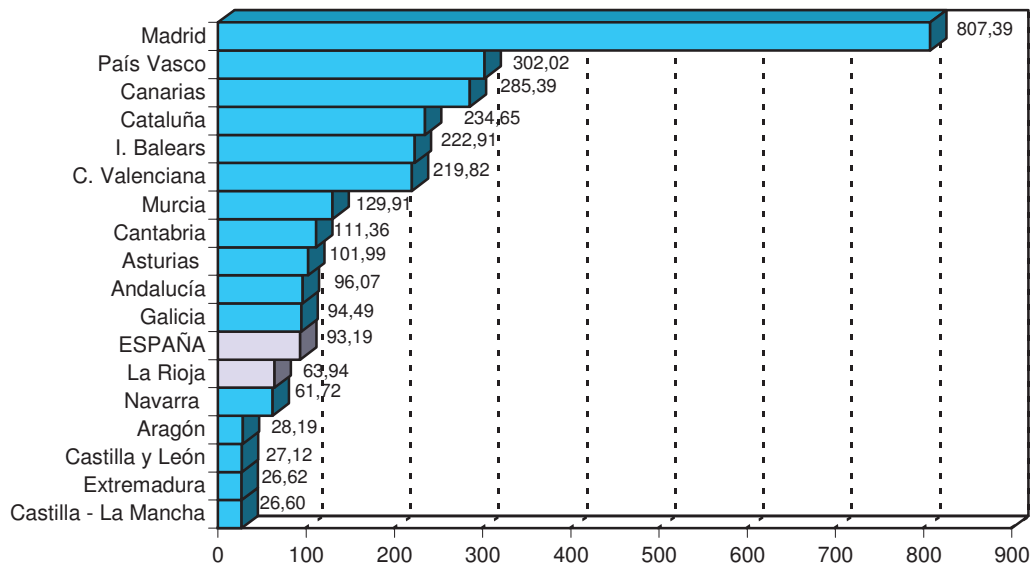
Unidades: Número de personas

	Población de derecho			Densidad de población	Emigración interior	Inmigración interior	Saldo migrat. por 1.000 hab.
	Total	Hombres	Mujeres				
ESPAÑA	47.150.819	23.267.464	23.883.355	93,2	1.681.395	1.681.395	
Andalucía	8.415.490	4.166.133	4.249.357	96,1	239.180	240.269	0,129
Aragón	1.345.132	670.753	674.379	28,2	39.944	38.295	-1,226
Asturias	1.081.348	518.538	562.810	102,0	28.847	28.597	-0,231
I. Balears	1.112.712	557.766	554.946	222,9	54.163	52.916	-1,121
Canarias	2.125.256	1.060.924	1.064.332	285,4	90.105	85.435	-2,197
Cantabria	592.560	289.796	302.764	111,4	23.554	23.864	0,523
Castilla y León	2.555.742	1.266.519	1.289.223	27,1	90.820	89.196	-0,635
Castilla - La Mancha	2.113.506	1.065.940	1.047.566	26,6	81.962	88.723	3,199
Cataluña	7.535.251	3.730.727	3.804.524	234,6	323.773	322.992	-0,104
C. Valenciana	5.111.767	2.539.268	2.572.499	219,8	190.777	186.969	-0,745
Extremadura	1.108.140	550.392	557.748	26,6	27.364	27.921	0,503
Galicia	2.794.516	1.349.500	1.445.016	94,5	86.218	88.157	0,694
Madrid	6.481.514	3.129.209	3.352.305	807,4	255.297	254.280	-0,157
Murcia	1.469.721	741.547	728.174	129,9	41.977	41.346	-0,429
Navarra	641.293	320.326	320.967	61,7	25.632	27.357	2,690
País Vasco	2.183.615	1.066.363	1.117.252	302,0	64.725	66.882	0,988
La Rioja	322.621	161.448	161.173	63,9	11.564	11.315	-0,772
Ceuta-Melilla	160.635	82.315	78.320	4.884,0	5.493	6.881	8,641

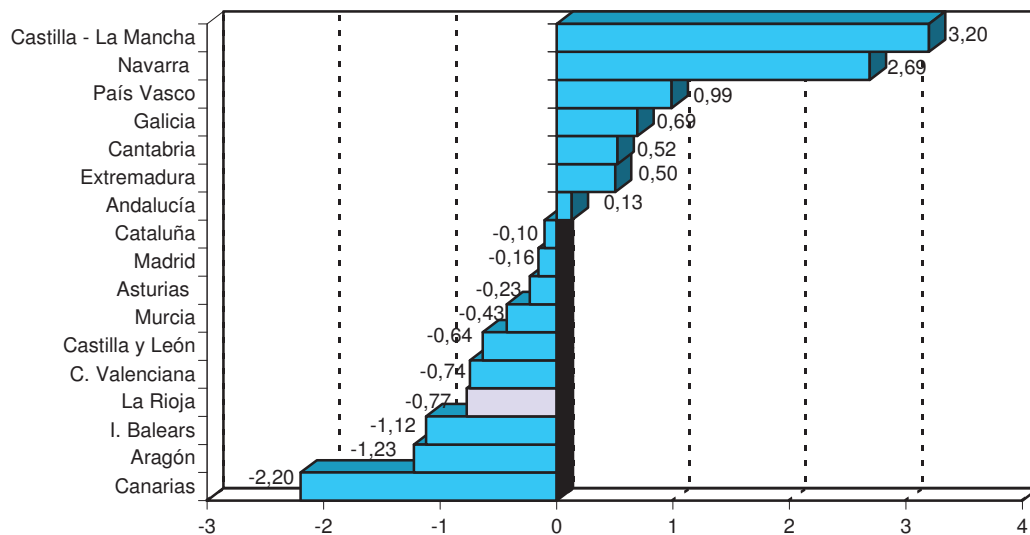
FUENTE: Revisión Padronal a 1-1-2011 (datos provisionales) y Estadística de Variaciones Residenciales 2010. INE.

17.1 INDICADORES SOCIOECONÓMICOS REGIONALES. DEMOGRAFÍA Y POBLACIÓN

G.17.1 Densidad de población. 2011



G.17.2 Saldo migratorio por 1.000 habitantes. 2010



17.1 INDICADORES SOCIOECONÓMICOS REGIONALES. DEMOGRAFÍA Y POBLACIÓN

17.1.2 INMIGRACIONES PROCEDENTES DEL EXTRANJERO. AÑOS 2007-2010

Unidades: Número de personas

	2007		2008		2009		2010	
	Españoles	Extranjer.	Españoles	Extranjer.	Españoles	Extranjer.	Españoles	Extranjer.
ESPAÑA	37.732	920.534	33.781	692.228	29.635	469.342	33.109	431.334
Andalucía	4.027	111.421	3.489	84.518	2.991	60.814	3.098	56.468
Aragón	598	34.592	516	23.532	533	12.739	488	11.323
Asturias	953	9.531	846	8.619	742	5.715	853	5.308
I. Balears	695	32.650	694	25.029	596	16.905	638	13.035
Canarias	3.277	38.801	3.290	32.210	2.458	21.865	3.318	20.422
Cantabria	414	7.537	347	6.714	308	4.304	329	3.269
Castilla y León	1.470	40.049	1.246	23.297	1.089	14.455	1.080	13.195
Castilla - La Mancha	659	46.328	623	27.504	577	18.325	586	15.797
Cataluña	6.070	195.663	5.888	170.725	5.240	120.012	5.738	118.756
C. Valenciana	3.337	124.472	2.867	77.680	2.410	55.294	3.023	55.505
Extremadura	481	8.795	326	4.737	249	3.939	261	3.418
Galicia	5.789	20.597	4.087	18.078	3.232	11.903	3.298	10.580
Madrid	7.332	172.276	7.084	128.073	6.896	80.752	7.980	65.410
Murcia	606	31.929	553	23.443	510	15.506	504	11.728
Navarra	447	11.906	327	9.201	328	5.817	367	5.184
País Vasco	1.262	24.299	1.258	22.366	1.202	16.375	1.254	16.519
La Rioja	143	8.157	135	5.081	88	3.335	105	3.787
Ceuta-Melilla	172	1.531	205	1.421	186	1.287	189	1.630

FUENTE: Estadística de Variaciones Residenciales. INE

17.1 INDICADORES SOCIOECONÓMICOS REGIONALES. DEMOGRAFÍA Y POBLACIÓN

17.1.3 MOVIMIENTO NATURAL DE LA POBLACIÓN. AÑO 2009

Unidades: Número de personas (excepto crecimiento vegetativo)

	Matrimonios	Nacimientos	Defunciones	Defunciones de menores de 1 año	Crecimiento vegetativo
ESPAÑA	177.144	494.997	384.933	1.609	2,406
Andalucía	32.185	94.616	64.730	369	3,655
Aragón	4.768	13.062	13.268	45	-0,156
Asturias	4.537	8.210	12.759	27	-4,303
I. Balears	4.275	12.044	7.794	45	3,954
Canarias	6.122	18.952	12.896	57	2,903
Cantabria	2.599	5.619	5.513	12	0,183
Castilla y León	8.622	20.416	27.148	48	-2,681
Castilla - La Mancha	7.816	22.322	17.771	53	2,233
Cataluña	28.433	85.204	60.261	252	3,422
C. Valenciana	18.533	52.389	40.085	174	2,451
Extremadura	4.204	10.314	10.748	36	-0,401
Galicia	9.922	22.537	30.180	61	-2,792
Madrid	25.058	75.957	41.268	219	5,506
Murcia	5.187	18.571	10.331	67	5,674
Navarra	2.523	6.844	5.147	16	2,751
País Vasco	8.595	20.905	19.614	64	0,605
La Rioja	1.217	3.330	2.745	18	1,849
Ceuta	400	1.152	550	7	8,292
Melilla	413	1.273	401	8	12,378
Extranjero	1.735	1.280	1.724	31	

FUENTE: *Movimiento Natural de la Población. INE.*

17.2 INDICADORES SOCIOECONÓMICOS REGIONALES. MERCADO DE TRABAJO

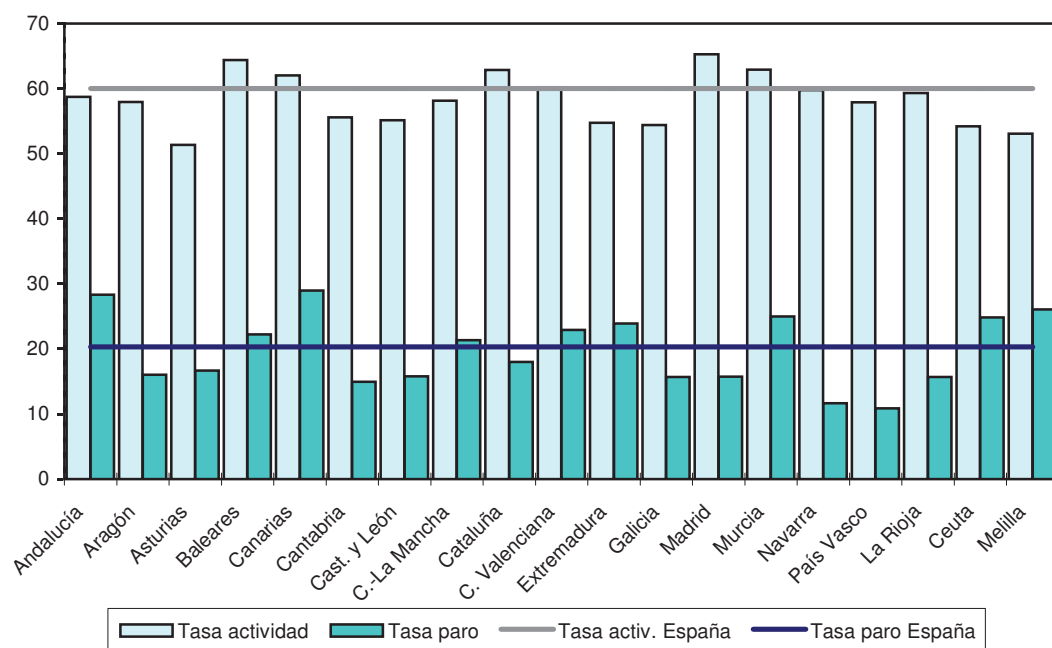
17.2.1 ENCUESTA DE POBLACIÓN ACTIVA. 4º TRIMESTRE DE 2010

Unidades: Miles de personas (excepto tasas actividad y paro)

	Pobl. Mayor de 16 años	Población Activa	Población Ocupada	Población Parada	Tasa actividad	Tasa de paro
ESPAÑA	38.512,4	23.104,8	18.408,2	4.696,6	59,99	20,33
Andalucía	6.770,7	3.976,5	2.849,1	1.127,4	58,73	28,35
Aragón	1.111,1	643,6	540,3	103,3	57,93	16,06
Asturias	929,4	477,5	398,0	79,6	51,38	16,67
I. Balears	898,8	578,6	450,0	128,6	64,37	22,23
Canarias	1.749,4	1.085,6	771,2	314,4	62,05	28,96
Cantabria	494,4	274,8	233,8	41,0	55,59	14,93
Castilla y León	2.146,0	1.183,6	996,8	186,8	55,15	15,78
Castilla - La Mancha	1.703,3	990,4	779,2	211,2	58,15	21,33
Cataluña	6.077,1	3.820,3	3.133,5	686,8	62,86	17,98
C. Valenciana	4.173,4	2.513,8	1.937,9	575,9	60,23	22,91
Extremadura	907,5	497,0	378,2	118,8	54,76	23,90
Galicia	2.382,1	1.296,6	1.093,1	203,5	54,43	15,69
Madrid	5.268,2	3.440,4	2.898,4	542,0	65,30	15,75
Murcia	1.188,2	747,4	560,6	186,7	62,90	24,98
Navarra	513,5	306,8	271,1	35,7	59,76	11,64
País Vasco	1.821,8	1.054,4	939,5	114,9	57,88	10,89
La Rioja	262,8	155,9	131,4	24,4	59,32	15,68
Ceuta	59,4	32,2	24,2	8,0	54,19	24,82
Melilla	55,6	29,5	21,8	7,7	53,09	26,06

FUENTE: Encuesta de Población Activa. Principales Resultados (metodología 2005). INE.

G.17.3 Tasas de Actividad y Paro de la EPA. 4º trimestre 2010



17.2 INDICADORES SOCIOECONÓMICOS REGIONALES. MERCADO DE TRABAJO

17.2.2 POBLACIÓN ACTIVA, OCUPADA Y PARADA POR SECTORES ECONÓMICOS. DISTRIBUCIÓN PORCENTUAL. 4º TRIMESTRE DE 2010

Unidades: Miles de personas

	Activa					Ocupada				Parada				
	Agric.	Indus.	Const.	Serv.	(1)	Agric.	Indus.	Const.	Serv.	Agric.	Indus.	Const.	Serv.	(1)
ESPAÑA	4,4	12,4	8,7	64,1	10,4	4,4	14,2	8,5	72,8	4,5	4,9	9,3	30,0	51,2
Andalucía	9,1	7,5	9,0	61,1	13,4	8,7	9,2	8,3	73,8	10,3	3,1	10,7	28,8	47,1
Aragón	6,4	18,0	9,0	58,9	7,8	6,7	20,0	8,8	64,4	4,5	7,3	10,0	29,8	48,5
Asturias	3,4	12,7	9,8	65,9	8,2	4,1	14,3	9,3	72,3	0,0	4,8	12,1	33,8	49,4
I. Balears	0,9	7,3	10,9	72,3	8,7	1,0	8,6	10,6	79,8	0,5	2,6	12,1	45,8	39,0
Canarias	2,8	4,4	9,0	68,0	15,8	3,2	5,3	9,0	82,6	1,9	2,2	9,3	32,1	54,6
Cantabria	2,6	14,7	9,3	66,3	7,2	2,7	15,7	9,5	72,1	1,7	8,8	8,3	32,9	48,3
Castilla y León	5,8	14,1	9,5	62,7	7,9	6,5	15,6	9,2	68,7	2,1	6,2	10,8	30,9	50,1
Castilla - La Mancha	6,2	13,4	11,1	58,5	10,7	6,3	15,9	11,2	66,6	5,8	4,3	11,0	28,7	50,2
Cataluña	1,9	17,1	8,0	62,5	10,4	2,1	19,3	8,2	70,3	1,2	7,0	7,2	26,7	58,0
C. Valenciana	2,6	14,0	9,3	61,7	12,4	2,9	16,6	9,1	71,5	1,9	5,6	9,9	28,7	54,0
Extremadura	9,1	9,3	10,7	60,1	10,9	8,9	10,4	11,1	69,6	9,4	5,6	9,3	30,0	45,6
Galicia	7,1	14,1	9,1	61,8	7,9	8,0	15,3	9,3	67,4	2,3	7,6	7,9	31,8	50,4
Madrid	0,4	8,9	6,9	75,3	8,5	0,4	9,7	6,9	83,0	0,3	4,2	7,3	34,4	53,8
Murcia	13,4	11,1	9,5	54,1	12,0	13,2	12,7	9,5	64,6	13,9	6,2	9,5	22,5	47,9
Navarra	3,9	22,4	8,5	60,0	5,1	3,8	24,5	8,2	63,5	4,5	7,0	11,2	33,3	44,0
País Vasco	1,1	20,8	7,0	65,4	5,7	1,2	22,4	6,9	69,4	0,0	7,7	7,6	32,3	52,6
La Rioja	4,9	23,3	10,8	53,8	7,2	4,8	25,5	10,9	58,8	5,3	11,1	10,7	26,6	46,3
Ceuta	0,0	3,7	6,8	72,8	16,7	0,0	3,7	8,6	87,7	0,0	3,8	1,3	27,5	67,5
Melilla	0,0	1,2	7,2	75,7	15,8	0,0	1,6	5,6	92,7	0,0	0,0	11,7	27,3	61,0

FUENTE: Encuesta de Población Activa. Principales Resultados (metodología 2005). INE.

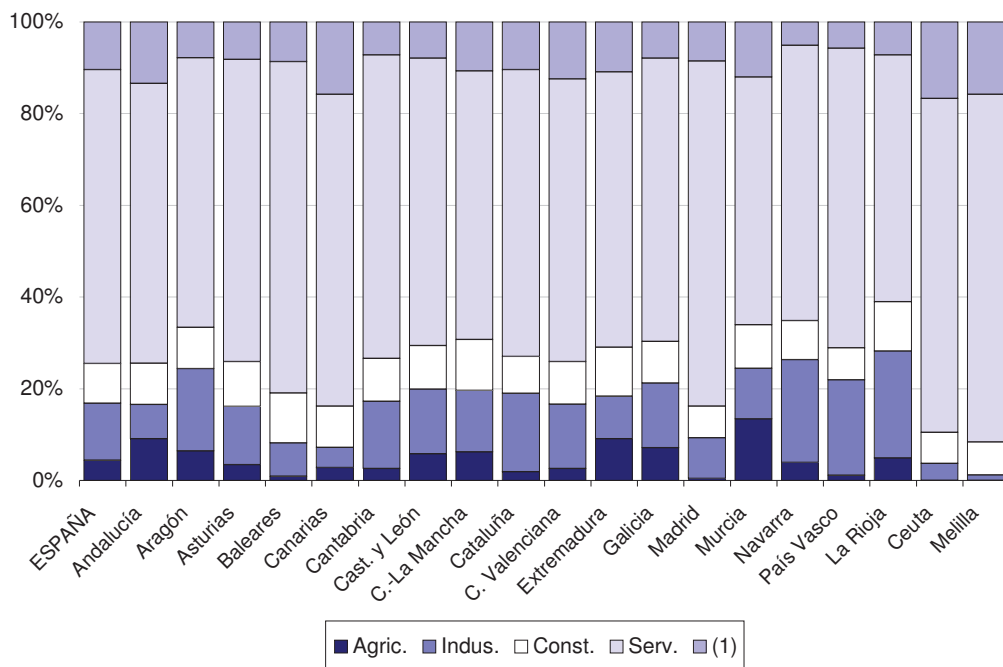
(1): Parados que buscan su primer empleo o han dejado su último empleo hace más de un año.

NOTAS: Los parados que han dejado su último empleo hace 12 meses o menos, se clasifican por el sector económico correspondiente a dicho empleo.

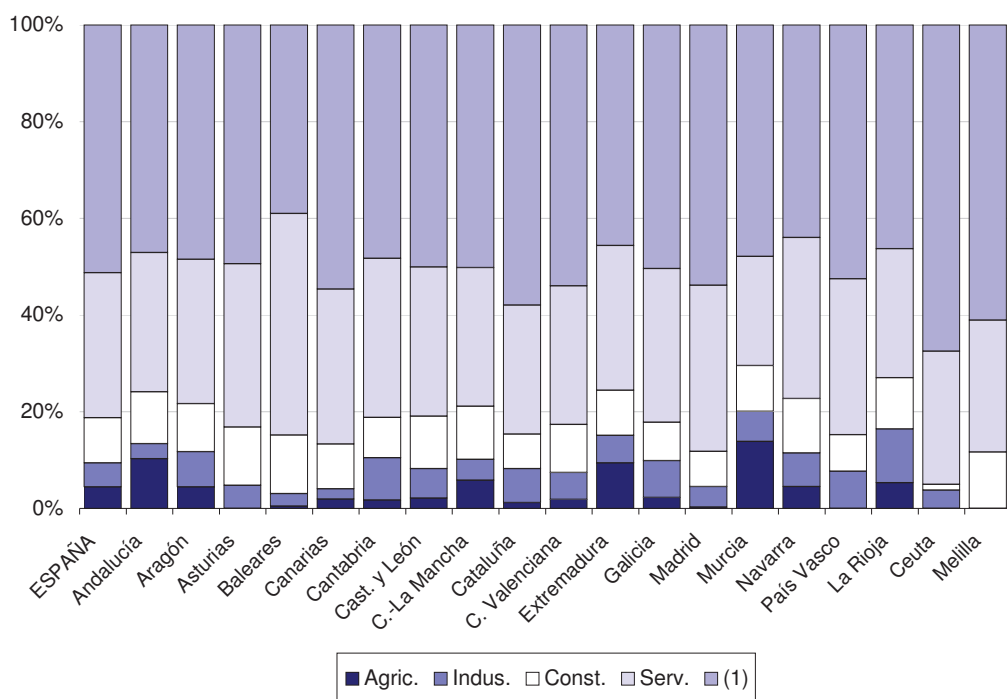
Los resultados de Ceuta y Melilla deben tomarse con precaución porque pueden estar afectados por grandes errores de muestreo.

17.2 INDICADORES SOCIOECONÓMICOS REGIONALES. MERCADO DE TRABAJO

G.17.4 Distribución porcentual de la población activa. 4º trimestre 2010



G.17.5 Distribución porcentual de la población parada. 4º trimestre 2010



17.2 INDICADORES SOCIOECONÓMICOS REGIONALES. MERCADO DE TRABAJO

17.2.3 OFERTAS, DEMANDAS, CONTRATOS Y PARO REGISTRADO. AÑO 2010

Unidades: Número de personas

	Ofertas		Demandas		Contratos	Paro registrado
	Pendientes	Registradas	Pendientes	Altas		
ESPAÑA	281.052	606.175	1.439.090	8.442.868	14.417.150	4.060.756
Andalucía	85.144	202.064	490.514	2.338.208	3.564.666	885.461
Aragón	1.700	13.439	35.372	205.432	387.765	91.686
Asturias	1.004	11.110	29.031	143.856	270.887	78.754
I. Balears	675	5.881	37.691	211.240	306.898	82.882
Canarias	8.449	29.849	40.238	369.365	549.482	260.511
Cantabria	465	4.492	14.227	90.525	154.453	42.045
Castilla y León	30.330	23.718	51.293	412.591	651.781	190.135
Castilla - La Mancha	3.483	38.183	46.381	353.787	595.497	197.383
Cataluña	36.580	78.264	202.355	1.141.285	2.174.425	571.160
C. Valenciana	24.886	35.522	137.786	941.557	1.306.174	502.765
Extremadura	8.370	61.123	61.704	314.405	442.912	116.562
Galicia	69.715	28.590	64.621	411.060	680.624	226.237
Madrid	6.843	46.785	118.917	798.126	1.714.722	471.001
Murcia	1.133	8.565	43.643	245.316	542.525	128.157
Navarra	768	4.803	15.428	99.056	214.609	42.206
País Vasco	771	7.294	38.273	289.753	709.979	132.358
La Rioja	165	2.321	6.731	51.070	102.564	21.936
Ceuta	154	2.302	2.353	12.414	20.503	9.602
Melilla	296	1.696	2.534	13.822	17.019	9.915
Extranjeros	121	174	-	-	9.665	-

FUENTE: Anuario de Estadísticas 2010. Ministerio de Trabajo e Inmigración.

NOTA: Los datos de "demandas de empleo pendientes" y "paro registrado" son medias anuales.

17.3 INDICADORES SOCIOECONÓMICOS REGIONALES. MACROMAGNITUDES

17.3.1 PIB A PRECIOS DE MERCADO (PRECIOS CORRIENTES). AÑOS 2008-2010

Unidades: Miles de euros

	PIBpm (precios corrientes)			% Variación volumen / año anterior			Crecim. medio 2010(1ªE)/2000
	2008 (P)	2009 (A)	2010 (1ªE)	2008 (P)	2009 (A)	2010 (1ªE)	
ESPAÑA	1.088.124.000	1.053.914.000	1.062.591.000	0,9	-3,7	-0,1	2,1
Andalucía	148.915.411	142.994.677	143.300.454	0,6	-3,6	-0,9	2,2
Aragón	34.071.768	32.497.506	32.656.838	0,8	-4,5	-0,5	2,0
Asturias	23.736.703	22.725.577	23.115.779	1,1	-4,1	0,3	1,8
I. Balears	27.196.542	26.404.893	26.629.483	1,2	-3,9	-0,3	1,4
Canarias	42.907.188	41.258.418	41.288.068	0,3	-4,2	-0,8	1,8
Cantabria	13.888.906	13.346.291	13.577.643	1,0	-3,5	0,2	2,2
Castilla y León	58.128.174	56.388.618	57.279.525	0,8	-3,3	0,8	2,1
Castilla - La Mancha	36.857.370	35.784.888	35.912.817	1,5	-3,2	-0,9	2,3
Cataluña	202.695.024	195.644.827	197.919.372	0,2	-4,2	0,1	1,9
C. Valenciana	105.833.509	101.793.151	102.064.279	0,8	-4,4	-0,6	1,9
Extremadura	18.176.031	17.922.048	18.201.456	1,8	-2,2	0,0	2,6
Galicia	56.220.304	54.857.447	55.631.002	1,7	-3,1	0,1	2,1
Madrid	193.049.514	189.782.158	190.390.696	1,0	-3,3	0,0	2,2
Murcia	28.164.464	27.182.448	27.324.745	1,6	-3,4	-0,6	2,5
Navarra	18.480.722	18.183.172	18.596.177	1,9	-2,5	1,2	2,4
País Vasco	67.940.865	65.454.740	66.900.053	1,4	-3,7	0,8	2,0
La Rioja	8.037.214	7.843.401	7.869.185	1,4	-3,5	-0,3	2,0
Ceuta	1.629.216	1.629.224	1.655.035	2,8	-1,7	0,0	2,4
Melilla	1.506.477	1.509.415	1.536.811	2,5	-1,3	-0,1	2,5
Extrarregio	688.598	711.101	741.582				

FUENTE: Contabilidad Regional de España, base 2000. INE.

(P): Datos Provisionales.

(A): Avance.

(1ª E): Primera estimación.

17.3 INDICADORES SOCIOECONÓMICOS REGIONALES. MACROMAGNITUDES

17.3.2 PIB PER CÁPITA (PRECIOS CORRIENTES). AÑOS 2006-2010

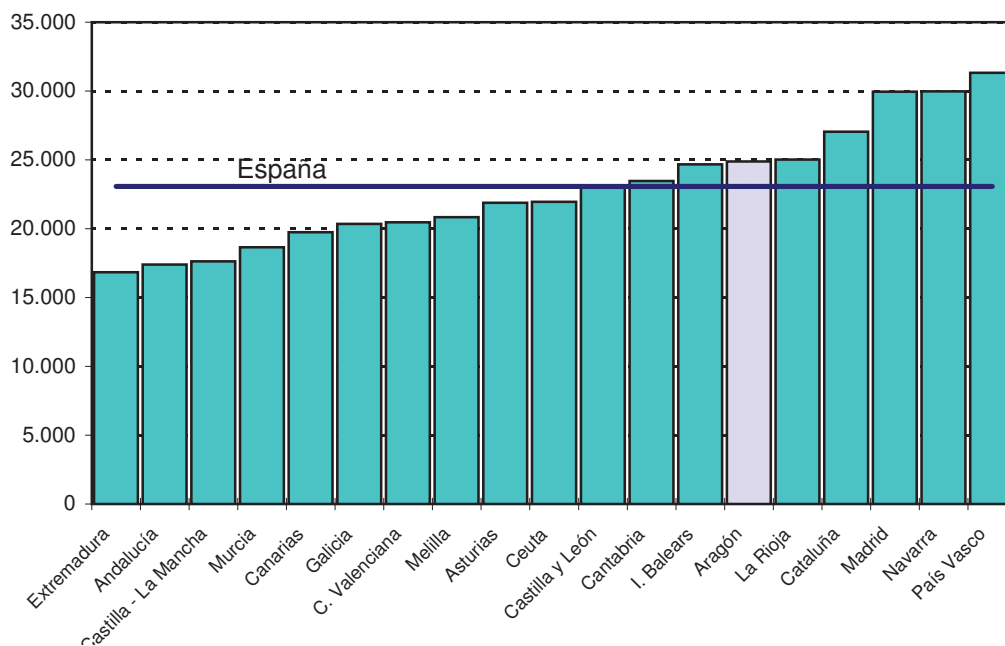
Unidades: Euros

	PIB per cápita (precios corrientes)					% Variación sobre año anterior			
	2006	2007(P)	2008(P)	2009(A)	2010(1ªE)	2007(P)	2008(P)	2009(A)	2010(1ªE)
ESPAÑA	22.335	23.478	23.866	22.946	23.063	5,1	1,7	-3,9	0,5
Andalucía	17.318	18.155	18.384	17.498	17.405	4,8	1,3	-4,8	-0,5
Aragón	23.948	25.599	26.093	24.656	24.886	6,9	1,9	-5,5	0,9
Asturias	20.210	21.678	22.427	21.512	21.882	7,3	3,5	-4,1	1,7
I. Balears	24.538	25.431	25.706	24.580	24.672	3,6	1,1	-4,4	0,4
Canarias	19.923	20.681	20.827	19.792	19.746	3,8	0,7	-5,0	-0,2
Cantabria	22.078	23.552	24.222	23.111	23.464	6,7	2,8	-4,6	1,5
Castilla y León	21.246	22.735	23.206	22.475	22.974	7,0	2,1	-3,2	2,2
Castilla - La Mancha	17.357	18.321	18.425	17.573	17.621	5,6	0,6	-4,6	0,3
Cataluña	26.351	27.532	27.897	26.863	27.053	4,5	1,3	-3,7	0,7
C. Valenciana	20.477	21.255	21.392	20.295	20.465	3,8	0,6	-5,1	0,8
Extremadura	15.156	16.266	16.845	16.590	16.828	7,3	3,6	-1,5	1,4
Galicia	18.517	19.841	20.546	20.056	20.343	7,2	3,6	-2,4	1,4
Madrid	29.197	30.533	30.928	30.142	29.963	4,6	1,3	-2,5	-0,6
Murcia	18.673	19.476	19.694	18.731	18.654	4,3	1,1	-4,9	-0,4
Navarra	28.026	29.540	30.296	29.495	29.982	5,4	2,6	-2,6	1,7
País Vasco	28.710	30.602	31.791	30.683	31.314	6,6	3,9	-3,5	2,1
La Rioja	23.911	25.110	25.631	24.811	25.020	5,0	2,1	-3,2	0,8
Ceuta	20.351	21.681	22.532	22.456	21.960	6,5	3,9	-0,3	-2,2
Melilla	20.184	21.000	21.738	21.441	20.832	4,0	3,5	-1,4	-2,8

FUENTE: Contabilidad Regional de España, base 2000. INE.

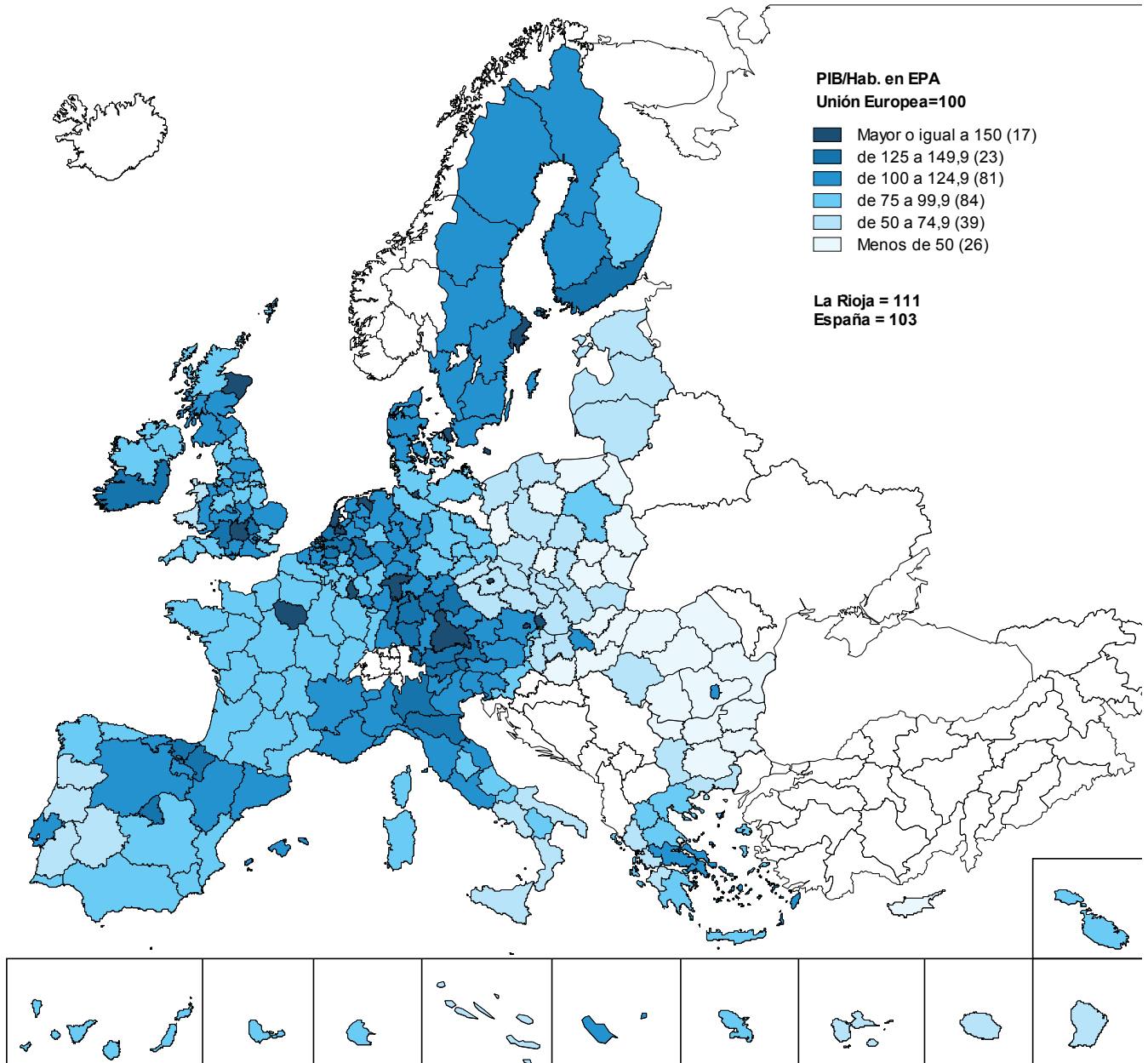
NOTAS: (P) = Datos Provisionales. (A) = Avance. (1ª E) = Primera estimación.

G.17.6 PIB per cápita (precios corrientes). 2010 (1ªE)



17.3 INDICADORES SOCIOECONÓMICOS REGIONALES. MACROMAGNITUDES

G.17.7 PIB per cápita en las regiones europeas. Año 2008



17.3 INDICADORES SOCIOECONÓMICOS REGIONALES. MACROMAGNITUDES

17.3.3 VALOR AÑADIDO BRUTO Y PARTICIPACIÓN POR RAMAS DE ACTIVIDAD. AÑO 2010 (1ªE)

Unidades: Valores absolutos en miles de euros

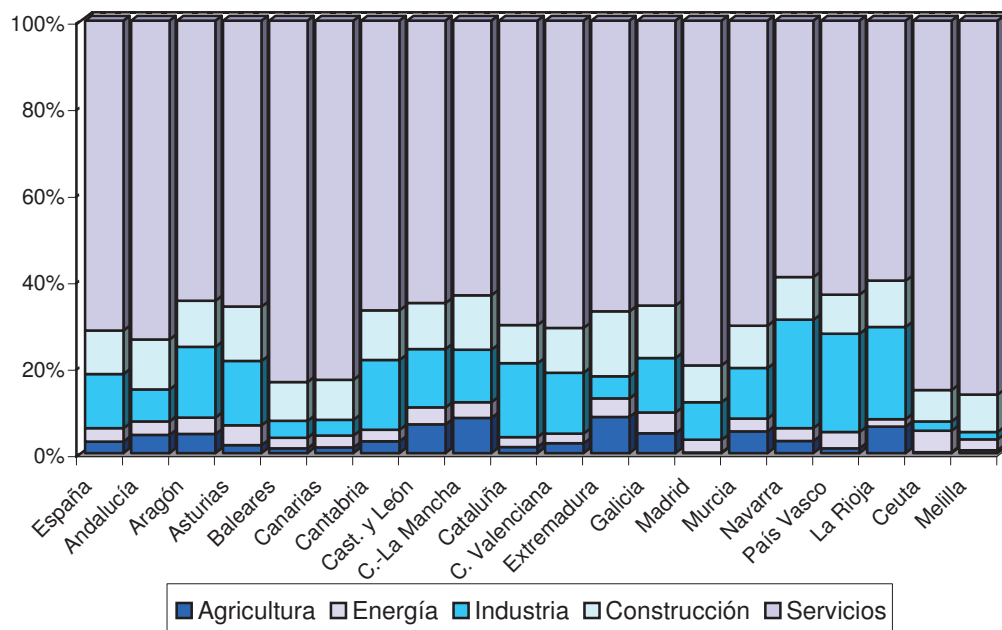
	VAB 2010 (1ªE)	% Participación / Valor Añadido Bruto				
		Agricultura	Energía	Industria	Construcción	Servicios
ESPAÑA	972.403.000	2,7	3,1	12,6	10,1	71,7
Andalucía	131.137.749	4,2	3,1	7,4	11,6	73,7
Aragón	29.885.071	4,4	3,8	16,3	10,7	64,8
Asturias	21.153.814	1,8	4,6	14,9	12,6	66,1
I. Balears	24.369.291	1,1	2,4	3,9	9,0	83,5
Canarias	37.783.720	1,3	2,8	3,7	9,2	83,1
Cantabria	12.425.233	2,7	2,7	16,1	11,5	67,0
Castilla y León	52.417.894	6,6	3,9	13,5	10,6	65,3
Castilla - La Mancha	32.864.697	8,2	3,6	12,2	12,6	63,5
Cataluña	181.120.855	1,4	2,3	17,0	8,9	70,4
C. Valenciana	93.401.517	2,3	2,3	14,0	10,4	71,1
Extremadura	16.656.597	8,4	4,3	5,1	15,0	67,2
Galicia	50.909.290	4,6	4,9	12,6	12,2	65,9
Madrid	174.231.180	0,2	2,9	8,7	8,5	79,7
Murcia	25.005.542	5,0	3,0	11,7	9,8	70,5
Navarra	17.017.816	2,8	3,0	25,1	9,9	59,3
País Vasco	61.221.874	1,1	3,7	22,7	9,0	63,4
La Rioja	7.201.284	6,1	1,7	21,3	10,7	60,1
Ceuta	1.514.563	0,2	5,0	2,1	7,2	85,4
Melilla	1.406.373	0,7	2,5	1,7	8,6	86,5

FUENTE: Contabilidad Regional de España, base 2000. INE.

(1ª E): Primera estimación.

NOTA: En la información de "ESPAÑA" está incluido el territorio extrarregional, por lo que las cifras no coinciden con las sumas de las CCAA.

G.17.8 Distribución porcentual del VAB por ramas de actividad. 2010 (1ªE)



17.3 INDICADORES SOCIOECONÓMICOS REGIONALES. MACROMAGNITUDES

17.3.4 OTRAS MACROMAGNITUDES DE LA CONTABILIDAD REGIONAL DE ESPAÑA. AÑO 2009 (A)

Unidades: Miles de euros (remuneración) y miles de puestos de trabajo (empleo)

	Remuneración de los asalariados	Empleo total	Empleo asalariado
ESPAÑA	516.799.000	20.077,0	17.340,7
Andalucía	68.426.188	2.931,4	2.497,2
Aragón	16.377.092	632,9	536,1
Asturias	11.097.601	424,0	362,7
I. Baleares	12.913.655	504,8	436,8
Canarias	20.399.199	808,3	716,8
Cantabria	6.153.647	253,7	208,2
Castilla y León	25.893.104	1.090,1	891,4
Castilla - La Mancha	17.962.901	777,9	628,1
Cataluña	97.363.260	3.582,4	3.135,5
C. Valenciana	49.102.423	2.031,5	1.754,1
Extremadura	8.835.132	400,3	327,2
Galicia	26.671.985	1.138,9	944,8
Madrid	96.036.285	3.307,7	2.996,3
Murcia	12.874.805	558,2	478,0
Navarra	9.132.788	335,2	294,8
País Vasco	31.599.042	1.081,8	945,2
La Rioja	3.534.533	145,5	121,3
Ceuta	940.076	30,4	27,2
Melilla	920.051	31,3	28,3

FUENTE: Contabilidad Regional de España, base 2000. INE.

(A): Avance.

NOTA: En la información de "ESPAÑA" está incluido el territorio extrarregional, por lo que las cifras no coinciden con las sumas de las CCAA.

17.4 INDICADORES SOCIOECONÓMICOS REGIONALES. CONSUMO

17.4.1 MEDIAS ANUALES DEL IPC POR GRUPOS Y POR REGIONES. AÑO 2010

	Ind.Gral.	G1	G2	G3	G4	G5	G6	G7	G8	G9	G10	G11	G12
ESPAÑA	108,6	107,7	134,3	99,7	115,9	107,4	97,0	108,7	98,7	97,6	115,2	113,3	111,9
Andalucía	108,3	107,2	136,8	99,0	116,5	107,7	94,7	108,5	98,9	95,6	115,0	112,6	111,1
Aragón	109,0	107,3	135,5	100,3	118,0	108,1	100,8	108,2	99,2	97,7	116,8	113,4	112,3
Asturias	108,6	106,2	134,7	99,6	118,2	107,4	98,6	107,8	98,4	96,8	116,2	115,6	112,3
I. Balears	108,2	106,6	130,8	99,4	115,0	107,7	96,0	108,7	99,9	99,5	110,0	111,4	111,1
Canarias	106,8	110,3	110,9	98,1	112,8	102,0	92,9	109,5	98,4	96,0	115,6	109,5	107,8
Cantabria	108,9	106,9	134,2	99,6	116,4	109,0	96,2	109,2	100,0	101,0	112,3	114,2	111,3
Castilla y León	108,4	108,0	135,2	99,9	114,8	107,0	99,9	107,6	99,0	95,9	115,7	113,5	110,8
Castilla - La Mancha	107,9	106,1	137,1	99,3	115,2	105,9	95,6	107,9	99,4	95,8	116,6	114,0	109,8
Cataluña	109,5	108,9	133,4	100,3	116,3	108,4	98,3	108,8	98,5	98,8	119,9	114,7	114,3
C. Valenciana	108,4	107,6	136,3	100,2	118,6	106,0	96,5	108,1	97,7	97,2	110,1	114,4	110,5
Extremadura	108,2	108,3	138,0	99,1	115,9	105,3	95,3	107,9	98,2	95,3	113,3	113,0	110,0
Galicia	108,1	106,8	132,1	99,7	115,6	107,8	98,4	108,9	98,6	97,3	115,1	115,8	110,1
Madrid	108,7	106,6	136,4	99,4	114,7	108,3	97,4	110,1	99,3	98,6	111,4	112,3	113,6
Murcia	108,3	109,8	134,6	99,5	116,2	104,8	92,6	108,4	98,6	97,0	119,5	110,4	110,4
Navarra	107,5	106,4	134,4	100,6	112,9	108,0	102,7	107,0	98,0	98,7	116,9	110,2	113,8
País Vasco	109,2	109,4	133,0	100,6	115,7	109,5	99,1	108,8	98,9	98,6	116,5	113,9	111,7
La Rioja	108,3	105,6	134,6	99,9	116,9	108,7	100,0	108,6	98,5	97,2	117,0	111,1	113,2
Ceuta	108,0	109,0	124,7	99,1	114,3	104,9	93,7	114,0	101,0	97,9	108,9	109,3	109,8
Melilla	109,1	110,0	127,7	99,2	121,2	106,6	94,6	111,4	98,9	93,4	115,1	113,3	111,5

FUENTE: Índice de Precios al Consumo, base 2006. INE.

NOTA:

G1= Alimentos y bebidas no alcohólicas

G2= Bebidas alcohólicas y tabaco

G3= Vestido y calzado

G4= Vivienda

G5= Menaje

G6= Medicina

G7= Transporte

G8= Comunicaciones

G9= Ocio y cultura

G10= Enseñanza

G11= Hoteles, cafés y restaurantes

G12= Otros bienes y servicios

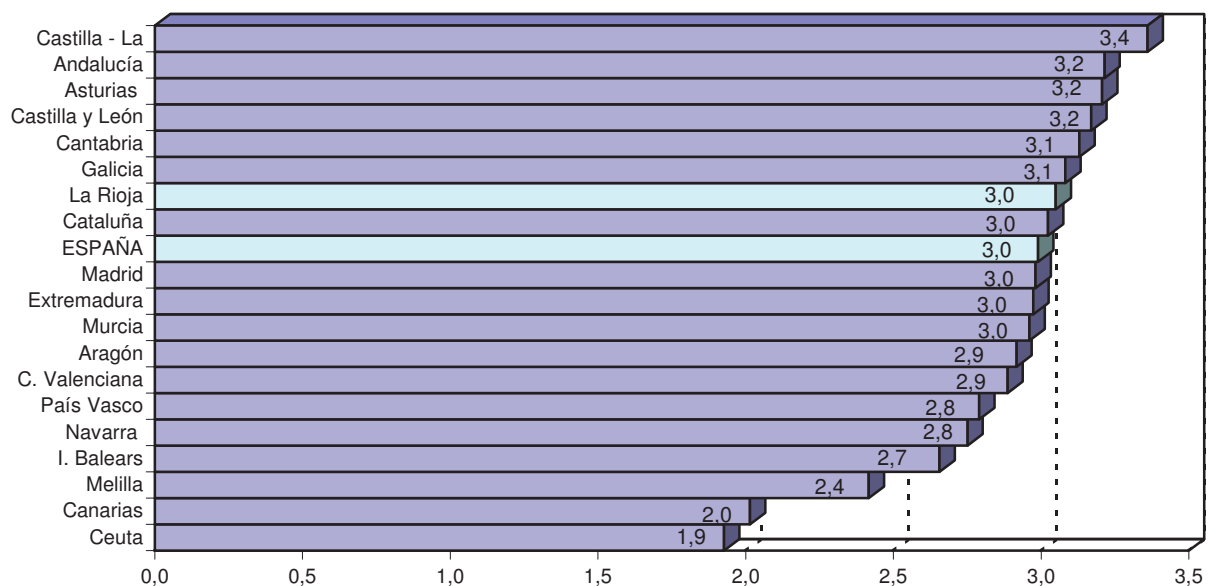
17.4 INDICADORES SOCIOECONÓMICOS REGIONALES. CONSUMO

17.4.2 ÍNDICE GENERAL DE PRECIOS DE CONSUMO. AÑO 2010

	Enero	Feb.	Mar.	Abr.	Mayo	Jun.	Jul.	Ago.	Sep.	Oct.	Nov.	Dic.	% Variac. año ant.
ESPAÑA	106,7	106,5	107,3	108,4	108,7	108,9	108,4	108,6	108,7	109,7	110,3	111,0	3,0
Andalucía	106,2	106,1	106,9	108,2	108,4	108,6	107,9	108,3	108,5	109,5	110,2	110,8	3,2
Aragón	107,1	107,0	107,7	108,9	109,1	109,2	108,7	108,9	109,0	110,2	110,6	111,3	2,9
Asturias	106,5	106,3	107,0	108,3	108,7	109,0	108,2	108,6	108,6	109,8	110,9	111,3	3,2
I. Balears	106,7	106,4	107,2	107,8	108,3	108,5	108,7	108,7	108,4	108,6	109,4	110,0	2,7
Canarias	105,5	105,2	106,0	107,0	107,2	107,1	106,6	106,7	106,7	107,3	107,8	108,4	2,0
Cantabria	107,2	106,8	107,4	108,4	108,7	108,9	108,7	109,0	109,0	110,0	110,9	111,5	3,1
Castilla y León	106,4	106,2	107,0	108,1	108,4	108,6	108,1	108,4	108,6	109,7	110,3	111,0	3,2
Castilla - La Mancha	105,9	105,5	106,4	107,6	108,0	108,2	107,4	107,7	107,9	109,2	109,9	110,7	3,4
Cataluña	107,6	107,4	108,2	109,3	109,6	109,8	109,4	109,7	109,7	110,6	111,1	111,9	3,0
C. Valenciana	106,6	106,4	107,0	108,4	108,6	108,8	108,2	108,5	108,4	109,5	110,1	110,7	2,9
Extremadura	106,2	106,1	106,8	108,3	108,4	108,6	107,9	108,1	108,3	109,6	110,0	110,6	3,0
Galicia	106,1	105,7	106,6	107,9	108,2	108,5	107,7	108,0	108,2	109,5	110,2	110,9	3,1
Madrid	106,9	106,8	107,5	108,4	108,6	108,8	108,6	108,8	108,9	109,6	110,1	110,9	3,0
Murcia	106,2	106,1	106,9	108,4	108,6	108,8	107,9	108,2	108,2	109,5	110,2	110,9	3,0
Navarra	105,5	105,2	106,1	107,1	107,8	107,9	107,6	107,6	107,7	108,3	109,2	109,9	2,8
País Vasco	107,2	106,9	107,8	109,0	109,2	109,3	108,9	109,2	109,4	110,6	111,1	111,6	2,8
La Rioja	106,1	106,0	106,5	108,4	108,7	109,0	107,9	108,1	108,0	109,5	110,4	111,2	3,0
Ceuta	106,2	106,1	107,3	108,6	108,8	108,9	107,2	107,4	107,8	108,8	109,2	109,9	1,9
Melilla	106,8	106,6	108,3	109,5	109,8	109,8	108,3	108,4	109,2	110,4	110,7	111,4	2,4

FUENTE: Índice de Precios al Consumo, base 2006. INE.

G.17.9 Variación interanual del IPC. 2010



17.5 INDICADORES SOCIOECONÓMICOS REGIONALES. SECTOR AGRARIO

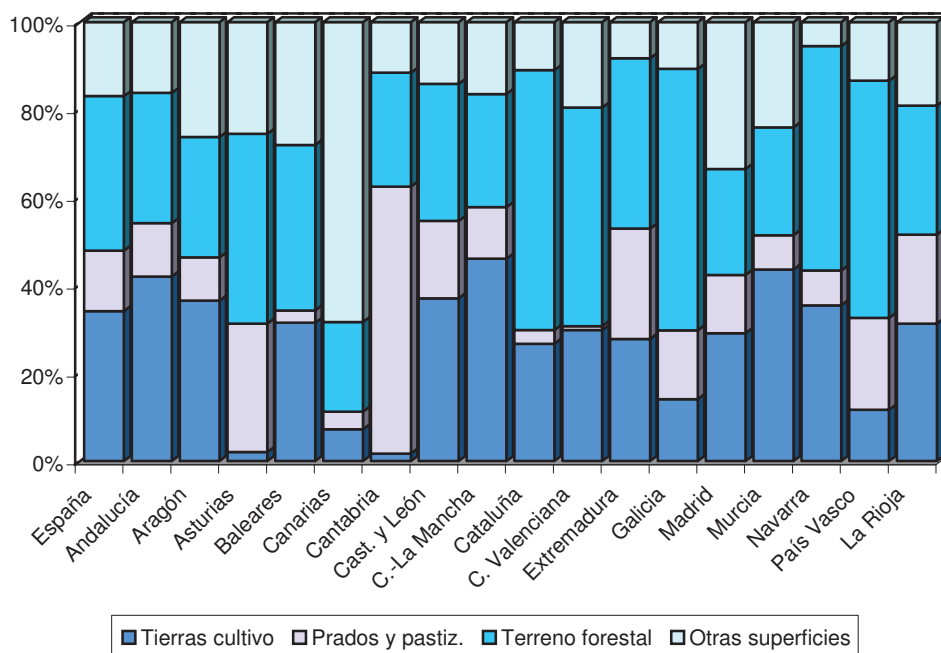
17.5.1 DISTRIBUCIÓN GENERAL DEL SUELO POR USO Y APROVECHAMIENTO. AÑO 2008

Unidades: Hectáreas

	Superficie total	Tierras de cultivo	Prados y pastizales	Terreno forestal	Otras superficies
ESPAÑA	50.536.509	17.270.927	6.959.596	17.795.642	8.510.344
Andalucía	8.737.053	3.673.786	1.059.657	2.595.527	1.408.083
Aragón	4.770.054	1.742.795	470.210	1.308.182	1.248.867
Asturias	1.060.359	21.995	310.256	458.089	270.019
I. Balears	494.202	155.798	13.825	186.245	138.334
Canarias	744.650	54.053	29.926	151.942	508.729
Cantabria	532.134	9.283	323.554	137.974	61.323
Castilla y León	9.420.519	3.493.829	1.658.298	2.943.243	1.325.149
Castilla - La Mancha	7.922.716	3.652.977	930.775	2.042.171	1.296.793
Cataluña	3.205.780	857.651	99.233	1.897.477	351.419
C. Valenciana	2.325.976	693.638	21.248	1.157.825	453.265
Extremadura	4.163.441	1.158.597	1.046.944	1.614.200	343.700
Galicia	2.957.842	417.609	464.270	1.760.265	315.698
Madrid	802.792	233.887	106.623	193.849	268.433
Murcia	1.131.398	493.848	88.469	277.905	271.176
Navarra	1.039.133	368.770	82.438	531.025	56.900
País Vasco	725.072	84.630	151.869	391.857	96.716
La Rioja	503.388	157.781	102.001	147.866	95.740

FUENTE: Anuario de Estadística. MARM. (Ministerio de Medio Ambiente y Medio Rural y Marino).

G.17.10 Distribución porcentual del suelo por uso y aprovechamiento. 2008



17.6 INDICADORES SOCIOECONÓMICOS REGIONALES. INDUSTRIA

17.6.1 ENCUESTA INDUSTRIAL DE EMPRESAS: PRINCIPALES CARACTERÍSTICAS. AÑO 2009

Unidades: Personas / Miles de horas / Miles de euros

	Personas ocupadas	Horas trabajadas	Importe neto cif. negocios	Ingresos explotación	Comp.y trab. otras emp.	Gastos personal	Servicios exteriores	Gastos explotación
ESPAÑA	2.199.532	3.773.971	496.295.804	511.884.370	306.653.912	77.093.836	71.138.597	485.199.462
Andalucía	220.579	385.038	52.612.930	54.230.620	35.196.424	7.030.328	6.919.103	52.400.387
Aragón	94.917	159.544	21.881.725	22.462.512	13.674.590	3.300.672	3.365.028	21.684.279
Asturias	56.455	96.642	12.456.141	13.305.064	6.982.811	2.150.423	2.139.262	12.133.899
I. Balears	24.839	43.356	4.083.595	4.266.921	2.056.534	793.836	619.570	3.885.679
Canarias	36.650	64.947	7.516.540	7.777.779	4.282.860	1.124.613	1.008.687	7.020.820
Cantabria	34.187	57.975	7.047.827	7.357.600	4.150.169	1.241.259	1.132.916	7.022.509
Castilla y León	135.053	230.161	32.125.294	33.075.377	19.844.241	4.561.029	4.315.507	30.772.840
Castilla - La Mancha	102.005	177.972	23.192.640	23.871.433	13.895.715	3.136.493	3.124.766	21.540.017
Cataluña	487.699	840.834	116.662.011	120.892.203	71.109.022	19.170.860	19.381.897	116.810.106
C. Valenciana	252.832	436.582	47.815.115	48.921.775	28.883.582	7.767.066	6.949.352	46.759.459
Extremadura	29.941	52.196	5.513.693	5.733.984	3.278.937	752.234	795.799	5.255.728
Galicia	152.155	262.967	33.376.071	34.433.026	21.832.845	4.452.350	4.020.635	32.208.339
Madrid	214.967	370.005	54.060.054	55.564.066	34.584.487	8.187.522	6.577.306	52.059.046
Murcia	65.385	114.348	13.413.410	13.691.845	8.442.267	1.901.603	1.817.064	12.984.372
Navarra	65.232	108.519	14.905.607	15.385.773	9.310.885	2.529.221	1.950.670	14.623.867
País Vasco	199.769	327.044	44.636.849	45.812.037	26.497.795	8.137.293	6.245.961	43.443.694
La Rioja	26.867	45.840	4.996.300	5.102.357	2.630.748	857.036	775.075	4.594.420

FUENTE: Encuesta industrial de empresas. INE.

17.6 INDICADORES SOCIOECONÓMICOS REGIONALES. INDUSTRIA

17.6.2 DIRCE. EMPRESAS SEGÚN SU CONDICIÓN JURÍDICA. AÑO 2011

Unidades: Número de empresas

	Total empresas	Condición jurídica de la empresa (1)								
		1	2	3	4	5	6	7	8	9
ESPAÑA	3.250.576	104.636	1.122.786	256	98	114.064	22.273	171.268	8.630	1.706.565
Andalucía	492.341	9.007	160.466	20	25	12.216	4.881	23.713	1.308	280.705
Aragón	90.858	2.929	28.903	20	1	2.061	905	9.726	337	45.976
Asturias	69.877	1.878	17.951	6	-	4.750	294	2.219	252	42.527
I. Balears	87.461	2.931	31.887	2	5	5.941	178	2.894	252	43.371
Canarias	132.488	2.794	47.133	4	7	2.564	517	5.287	257	73.925
Cantabria	38.867	925	10.283	3	-	654	100	3.639	133	23.130
Castilla y León	166.509	4.149	48.310	20	-	8.917	1.179	7.469	815	95.650
Castilla - La Mancha	130.079	2.704	44.469	6	-	6.660	1.382	3.312	334	71.212
Cataluña	601.801	24.024	207.404	61	23	14.601	3.477	49.249	1.166	301.796
C. Valenciana	348.955	6.783	130.038	16	3	15.737	2.359	11.575	801	181.643
Extremadura	65.103	1.235	15.797	2	-	3.829	745	3.237	215	40.043
Galicia	196.535	3.700	64.190	11	3	5.987	893	11.294	415	110.042
Madrid	501.669	30.606	214.405	40	21	13.395	1.931	22.170	1.291	217.810
Murcia	90.856	1.739	32.284	19	1	4.191	1.530	2.666	188	48.238
Navarra	41.541	1.528	13.396	8	3	2.920	366	1.822	191	21.307
País Vasco	165.496	6.700	47.674	16	6	8.568	1.298	8.080	524	92.630
La Rioja	22.801	812	6.403	1	-	772	170	2.706	103	11.834
Ceuta y Melilla	7.339	192	1.793	1	-	301	68	210	48	4.726

FUENTE: Directorio Central de Empresas (DIRCE). INE.

NOTA: Datos a 1 de enero.

Tipos de empresas:

1º Sociedades anónimas.

2º Sociedades de responsabilidad limitada.

3º Sociedades colectivas.

4º Sociedades comanditarias.

5º Comunidades de bienes.

6º Sociedades cooperativas.

7º Asociaciones y otros tipos.

8º Organismos autónomos y otros.

9º Personas físicas.

17.6 INDICADORES SOCIOECONÓMICOS REGIONALES. INDUSTRIA

17.6.3 DIRCE. EMPRESAS SEGÚN ESTRATO DE ASALARIADOS. AÑO 2011

Unidades: Número de empresas

	Sin asalar.	1 a 2 asal.	3 a 5 asal.	6 a 9 asal.	10 a 19 asal.	20 a 49	50 a 99	100 a 199	200 a 499	500 a 999	1000 a 4999	5000 o más
ESPAÑA	1.795.321	847.952	313.408	138.040	84.834	46.160	13.279	6.585	3.288	923	679	107
Andalucía	265.722	135.313	49.974	20.908	11.756	6.014	1.486	754	295	74	42	3
Aragón	48.620	23.795	9.505	4.131	2.695	1.421	426	163	64	27	9	2
Asturias	37.416	19.679	6.881	2.822	1.737	902	249	110	58	12	9	2
I. Balears	47.660	23.150	9.036	3.867	2.188	1.058	269	152	54	12	14	1
Canarias	72.791	34.447	13.092	6.090	3.316	1.779	495	314	134	20	10	-
Cantabria	20.040	11.287	4.060	1.643	1.029	536	155	71	34	7	3	2
Castilla y León	90.512	44.775	17.184	6.936	4.050	2.144	524	225	107	27	23	2
Castilla - La Mancha	68.674	36.272	13.826	5.547	3.393	1.749	384	163	55	9	7	-
Cataluña	342.569	147.402	55.310	25.574	16.357	9.258	2.817	1.411	725	210	152	16
C. Valenciana	188.883	95.318	34.479	14.341	8.843	4.772	1.318	591	294	63	48	5
Extremadura	36.957	16.575	6.324	2.669	1.545	730	195	75	21	8	3	1
Galicia	103.143	56.030	20.372	8.343	4.814	2.620	719	282	157	20	30	5
Madrid	298.278	114.809	41.605	20.328	13.429	7.523	2.608	1.510	909	335	270	65
Murcia	47.130	24.905	10.023	4.256	2.513	1.372	374	171	81	21	10	-
Navarra	22.899	9.908	4.038	1.991	1.376	825	257	157	64	17	9	-
País Vasco	87.939	46.403	14.525	7.172	4.957	2.907	878	401	217	55	39	3
La Rioja	12.066	5.979	2.429	1.066	648	459	103	29	17	4	1	-
Ceuta y Melilla	4.022	1.905	745	356	188	91	22	6	2	2	-	-

FUENTE: Directorio Central de Empresas (DIRCE). INE.

NOTA: Datos a 1 de enero.

17.6 INDICADORES SOCIOECONÓMICOS REGIONALES. INDUSTRIA

17.6.4 DIRCE. LOCALES SEGÚN SU CONDICIÓN JURÍDICA. AÑO 2011

Unidades: Número de locales

	Total locales	Condición jurídica del local (1)								
		1	2	3	4	5	6	7	8	9
ESPAÑA	3.655.457	217.368	1.368.901	302	302	114.869	30.591	200.094	10.302	1.712.728
Andalucía	559.777	24.622	204.477	25	55	12.396	6.620	27.778	1.552	282.252
Aragón	103.995	6.862	35.985	23	5	2.079	1.397	10.988	394	46.262
Asturias	79.204	4.504	22.909	7	3	4.784	477	2.710	268	43.542
I. Balears	100.286	6.407	40.132	4	7	6.022	229	3.766	333	43.386
Canarias	157.194	8.361	64.465	5	15	2.587	773	6.354	313	74.321
Cantabria	43.760	2.490	13.282	4	2	675	185	4.064	154	22.904
Castilla y León	190.858	11.032	62.023	27	9	9.009	1.775	9.827	936	96.220
Castilla - La Mancha	148.454	7.105	57.598	7	6	6.804	2.006	4.463	401	70.064
Cataluña	672.149	46.042	246.910	68	69	14.641	4.150	55.858	1.497	302.914
C. Valenciana	393.022	17.527	159.582	18	20	15.815	3.783	14.527	900	180.850
Extremadura	74.517	3.556	21.164	3	4	3.878	1.017	4.131	256	40.508
Galicia	221.116	10.462	79.630	18	12	6.064	1.061	12.888	477	110.504
Madrid	546.419	46.162	239.284	43	63	13.310	2.171	24.192	1.468	219.726
Murcia	101.891	4.195	39.821	19	5	4.201	1.828	3.357	219	48.246
Navarra	47.014	3.310	16.459	8	6	2.905	666	2.230	218	21.212
País Vasco	181.062	12.462	54.345	20	19	8.599	2.112	9.569	750	93.186
La Rioja	26.334	1.780	8.376	1	1	793	262	3.137	116	11.868
Ceuta y Melilla	8.405	489	2.459	2	1	307	79	255	50	4.763

FUENTE: Directorio Central de Empresas (DIRCE). INE.

NOTA: Datos a 1 de enero.

Tipos de locales:

1º Sociedades anónimas.

2º Sociedades de responsabilidad limitada.

3º Sociedades colectivas.

4º Sociedades comanditarias.

5º Comunidades de bienes.

6º Sociedades cooperativas.

7º Asociaciones y otros tipos.

8º Organismos autónomos y otros.

9º Personas físicas.

17.6 INDICADORES SOCIOECONÓMICOS REGIONALES. INDUSTRIA

17.6.5 DIRCE. LOCALES SEGÚN ESTRATO DE ASALARIADOS. AÑO 2011

Unidades: Número de locales

	Sin asalar.	1 a 2 asal.	3 a 5 asal.	6 a 9 asal.	10 a 19 asal.	20 a 49	50 a 99	100 a 199	200 a 499	500 o más
ESPAÑA	1.991.323	931.989	370.350	166.897	109.461	56.562	16.474	7.699	3.397	1.305
Andalucía	301.627	148.695	58.554	25.020	15.186	7.343	1.959	901	367	125
Aragón	54.607	26.780	11.330	5.228	3.460	1.703	559	202	92	34
Asturias	41.867	21.813	8.056	3.407	2.273	1.240	308	145	71	24
I. Balears	54.132	26.234	10.770	4.663	2.669	1.267	345	141	51	14
Canarias	85.494	39.034	16.698	7.938	4.680	2.203	662	327	125	33
Cantabria	22.234	12.382	4.789	2.011	1.314	686	209	75	46	14
Castilla y León	102.240	50.646	20.289	8.632	5.093	2.711	712	294	172	69
Castilla - La Mancha	78.972	40.003	16.259	6.351	4.049	2.014	494	204	83	25
Cataluña	373.045	161.174	66.601	31.804	22.026	11.458	3.474	1.596	722	249
C. Valenciana	210.072	104.927	40.523	17.326	11.574	5.867	1.668	657	306	102
Extremadura	41.566	19.324	7.536	3.126	1.807	821	230	76	22	9
Galicia	114.602	61.594	24.168	10.040	6.172	3.170	816	362	145	47
Madrid	318.324	121.792	47.873	24.314	18.077	9.767	3.160	1.855	827	430
Murcia	52.989	27.103	11.579	5.039	2.938	1.522	418	189	80	34
Navarra	25.305	11.349	4.952	2.323	1.628	921	291	157	71	17
País Vasco	95.836	50.139	16.647	7.960	5.499	3.247	1.009	462	191	72
La Rioja	13.797	6.877	2.839	1.312	793	516	129	45	21	5
Ceuta y Melilla	4.614	2.123	887	403	223	106	31	11	5	2

FUENTE: Directorio Central de Empresas (DIRCE). INE.

NOTA: Datos a 1 de enero.

17.6 INDICADORES SOCIOECONÓMICOS REGIONALES. INDUSTRIA

17.6.6 ENCUESTA SOBRE USO DE TIC Y COMERCIO ELECTRÓNICO EN LAS EMPRESAS. AÑOS 2009-2010 Y 2010-2011

Unidades: Porcentaje de empresas

	Ordenador	Red de Área Local (LAN)	LAN "sin hilos"	Internet	Intranet	Extranet	E-mail	Web (1)
AÑO 2009-2010								
ESPAÑA	98,6	85,6	39,3	97,2	25,6	16,6	96,5	63,9
Andalucía	97,8	81,1	37,3	96,2	23,2	15,4	95,3	56,1
Aragón	98,8	88,8	40,3	97,8	23,2	15,5	97,5	64,7
Asturias	99,7	85,2	35,8	97,9	25,1	15,9	96,8	63,6
I. Balears	99,2	84,7	39,3	97,9	21,8	12,5	97,6	57,8
Canarias	98,5	84,1	34,6	96,8	20,5	10,6	96,2	52,5
Cantabria	99,0	78,5	36,9	96,3	14,6	12,9	94,1	62,1
Castilla y León	98,5	80,4	34,7	96,6	19,9	12,5	96,4	59,5
Castilla - La Mancha	97,2	73,7	33,0	92,8	16,5	7,9	91,7	54,1
Cataluña	99,4	89,9	41,7	98,4	30,5	19,2	97,7	71,6
C. Valenciana	98,4	89,1	42,3	97,2	23,3	15,7	96,3	63,2
Extremadura	99,1	77,4	41,1	95,5	18,5	11,7	94,3	58,2
Galicia	98,0	82,1	33,1	94,9	19,6	12,0	94,5	58,9
Madrid	98,5	85,7	43,0	97,6	33,8	23,6	97,0	69,0
Murcia	99,1	87,9	43,0	98,1	21,1	10,9	97,2	60,8
Navarra	99,8	86,9	36,3	99,6	24,9	17,3	98,9	64,3
País Vasco	99,3	90,6	37,8	98,2	28,2	19,2	98,2	71,5
La Rioja	97,6	89,3	30,6	97,6	18,8	14,0	97,6	64,0
Ceuta y Melilla	98,8	97,4	50,7	98,8	20,0	11,7	98,7	55,8
AÑO 2010-2011								
ESPAÑA	98,6	86,4	45,3	97,4			96,8	67,0
Andalucía	97,8	85,5	49,2	96,3			95,1	61,7
Aragón	99,2	87,0	41,0	98,7			98,6	69,3
Asturias	98,7	83,1	38,3	97,3			97,3	71,7
I. Balears	98,4	90,9	45,3	96,4			95,9	66,6
Canarias	99,2	86,2	39,6	98,1			96,1	57,7
Cantabria	99,1	78,6	38,8	96,9			96,7	61,9
Castilla y León	98,3	84,4	41,1	96,5			96,1	66,5
Castilla - La Mancha	97,6	83,7	43,1	95,5			93,3	59,4
Cataluña	99,1	90,5	48,7	98,1			98,1	72,0
C. Valenciana	98,7	85,2	42,9	96,9			95,9	67,0
Extremadura	98,6	82,6	38,9	95,8			95,8	55,5
Galicia	98,6	80,2	38,5	97,3			96,8	61,2
Madrid	99,1	87,6	50,0	98,6			98,2	71,7
Murcia	96,4	85,7	43,2	96,1			95,2	63,5
Navarra	99,8	90,4	43,8	99,0			99,0	70,1
País Vasco	98,8	84,1	43,0	98,0			97,5	70,0
La Rioja	95,8	88,7	40,6	94,9			94,9	66,5

FUENTE: Encuesta sobre el uso de TIC y del Comercio Electrónico en las empresas. INE.

NOTAS: Datos a enero de 2010 y 2011 respectivamente.

En el año 2010-2011 no aparecen datos de "Intranet" ni de "Extranet".

(1): Porcentaje sobre el total de empresas con conexión a Internet.

17.7 INDICADORES SOCIOECONÓMICOS REGIONALES. TRANSPORTE

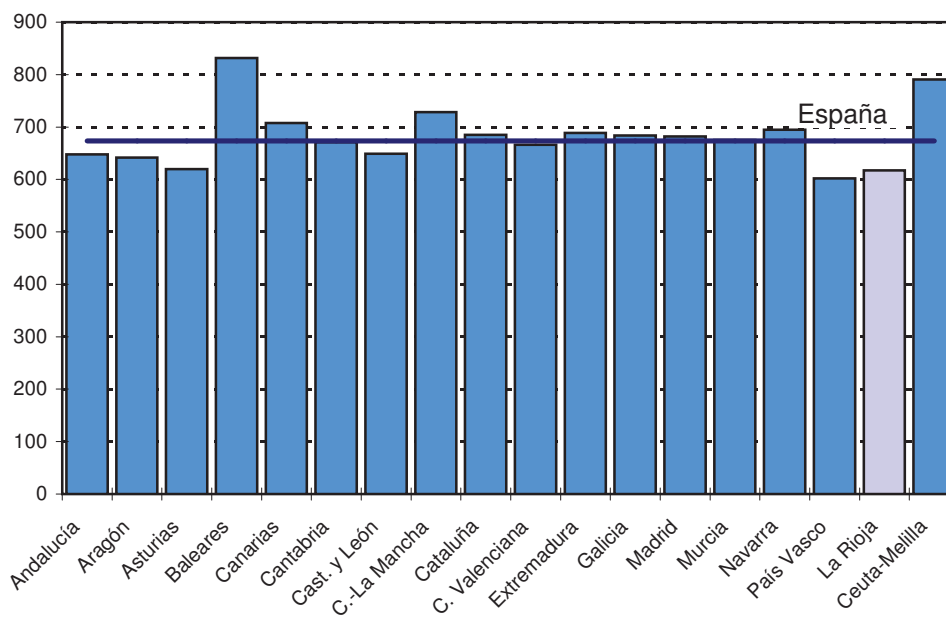
17.7.1 PARQUE NACIONAL DE VEHÍCULOS Y MATRICULACIONES. AÑO 2009

Unidades: Número de vehículos

	Matriculaciones	Bajas (según domicilio del vehículo)	Total vehículos del Parque	Vehículos por 1.000 habit.
ESPAÑA	1.258.781	1.238.638	30.855.969	673
Andalucía	184.624	198.372	5.281.052	648
Aragón	31.703	38.744	842.705	641
Asturias	28.917	25.810	656.118	620
I. Baleares	32.490	35.331	890.184	832
Canarias	44.348	44.036	1.469.316	708
Cantabria	15.432	14.463	386.872	671
Castilla y León	60.857	62.706	1.698.225	649
Castilla - La Mancha	44.379	60.143	1.404.185	728
Cataluña	201.142	207.098	4.994.108	685
C. Valenciana	125.815	156.580	3.326.571	666
Extremadura	22.142	27.225	744.194	689
Galicia	72.710	68.970	1.873.069	684
Madrid	276.655	175.372	4.293.542	682
Murcia	30.462	34.833	974.575	675
Navarra	18.118	19.637	426.962	695
País Vasco	56.972	59.073	1.286.541	602
La Rioja	6.930	7.465	194.981	618
Ceuta y Melilla	5.085	2.780	112.769	791

FUENTE: DGT. Ministerio del Interior.

G.17.11 Vehículos por 1.000 habitantes. 2009



17.8 INDICADORES SOCIOECONÓMICOS REGIONALES. TURISMO

17.8.1 VIAJEROS, PERNOCTACIONES, ESTANCIA MEDIA Y GRADO DE OCUPACIÓN. AÑO 2010

Unidades: Número de personas

	Viajeros		Pernoctaciones		Estancia media	Grado de ocupación (1)	Personal empleado (2)
	Residentes en España	Residentes en el extranjero	Residentes en España	Residentes en el extranjero			
ESPAÑA	46.233.330	35.655.542	113.236.290	153.927.190	3,26	51,00	188.941
Andalucía	9.039.539	5.304.349	23.756.036	17.200.934	2,86	45,13	31.107
Aragón	1.806.730	345.700	3.739.692	646.682	2,04	30,85	4.472
Asturias	1.258.625	168.612	2.655.232	318.404	2,08	33,37	2.762
I. Balears	1.393.064	6.150.489	5.919.673	42.499.551	6,42	68,98	24.166
Canarias	2.334.967	4.754.702	10.336.306	39.660.316	7,05	64,17	34.589
Cantabria	867.618	190.638	2.076.381	391.909	2,33	39,83	2.307
Castilla y León	3.410.402	808.442	5.934.142	1.220.772	1,70	32,66	7.742
Castilla - La Mancha	1.650.192	318.965	2.952.181	527.321	1,77	27,85	3.935
Cataluña	6.713.872	9.013.866	15.607.238	29.728.843	2,88	53,47	28.792
C. Valenciana	4.766.231	2.199.662	15.262.345	8.605.361	3,43	51,92	14.853
Extremadura	985.016	159.683	1.779.481	267.816	1,79	30,81	2.450
Galicia	3.064.190	734.805	6.807.964	1.366.174	2,15	35,32	7.395
Madrid	5.517.629	4.303.233	9.306.506	9.186.660	1,88	50,01	14.972
Murcia	851.679	176.773	2.221.134	471.515	2,62	41,34	2.543
Navarra	552.779	166.812	1.073.371	279.119	1,88	33,72	1.511
País Vasco	1.498.737	742.505	2.809.910	1.369.729	1,86	45,18	4.164
La Rioja	424.248	85.174	756.989	134.747	1,75	40,17	852
Ceuta	61.150	21.081	132.571	35.323	2,04	50,96	178
Melilla	36.661	10.052	109.143	16.013	2,68	40,43	153

FUENTE: Encuesta de Ocupación Hotelera. INE.

(1): Grado de ocupación ponderado por plazas.

(2): Media anual.

17.9 INDICADORES SOCIOECONÓMICOS REGIONALES. COMERCIO EXTERIOR

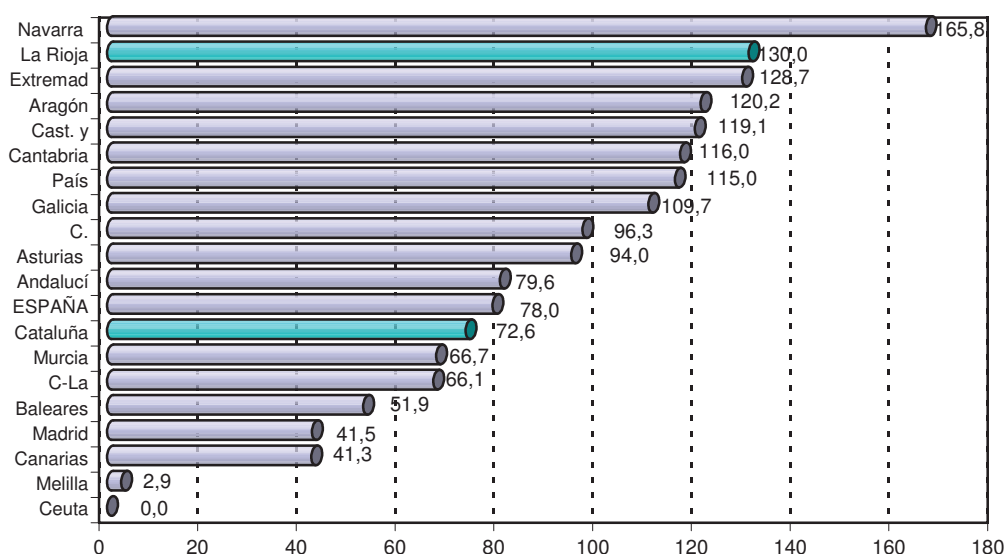
17.9.1 EXPORTACIONES, IMPORTACIONES, TASA DE COBERTURA Y VARIACIÓN / AÑO ANTERIOR. AÑO 2010 (P)

Unidades: Miles de euros

	Exportaciones	Importaciones	Tasa de cobertura	% Variación 2010(P)/2009	
				Exportaciones	Importaciones
ESPAÑA	185.799.016	238.081.616	78,0	16,2	15,5
Andalucía	18.471.761	23.217.792	79,6	27,6	28,5
Aragón	8.484.528	7.058.498	120,2	19,5	15,0
Asturias	3.444.031	3.662.809	94,0	33,8	27,9
I. Balears	808.975	1.558.558	51,9	-32,2	34,8
Canarias	1.945.030	4.704.463	41,3	26,1	28,0
Cantabria	2.280.395	1.965.146	116,0	24,4	30,1
Castilla y León	10.499.972	8.818.254	119,1	12,2	12,2
Castilla - La Mancha	3.407.836	5.155.190	66,1	15,4	8,6
Cataluña	48.594.510	66.924.098	72,6	17,2	16,5
C. Valenciana	18.694.138	19.419.287	96,3	10,2	19,5
Extremadura	1.251.045	972.281	128,7	6,8	5,7
Galicia	15.158.981	13.823.974	109,7	8,6	5,0
Madrid	20.948.415	50.450.550	41,5	10,3	6,5
Murcia	4.963.601	7.446.622	66,7	13,6	15,8
Navarra	7.407.251	4.466.905	165,8	35,2	25,1
País Vasco	17.544.896	15.256.935	115,0	17,4	24,1
La Rioja	1.268.279	975.877	130,0	12,6	23,4
Ceuta	78	271.421	0,0	-55,3	15,9
Melilla	3.581	124.661	2,9	-47,2	-11,1
Sin determinar	621.712	1.808.295	34,4	61,2	23,5

FUENTE: Elaboración propia a partir de los datos de la DG de Aduanas e Impuestos Especiales. Agencia Estatal de Administración Tributaria.
(P): Datos provisionales.

G.17.12 Comercio exterior. Tasa de cobertura. Año 2010 (P)



17.10 INDICADORES SOCIOECONÓMICOS REGIONALES. INDICADORES COYUNTURALES

17.10.1 ÍNDICE DE PRODUCCIÓN INDUSTRIAL, INDICADORES DE ACTIVIDAD DEL SECTOR SERVICIOS E ÍNDICE GENERAL DEL COMERCIO MINORISTA (variación de la media anual). AÑOS 2008-2010

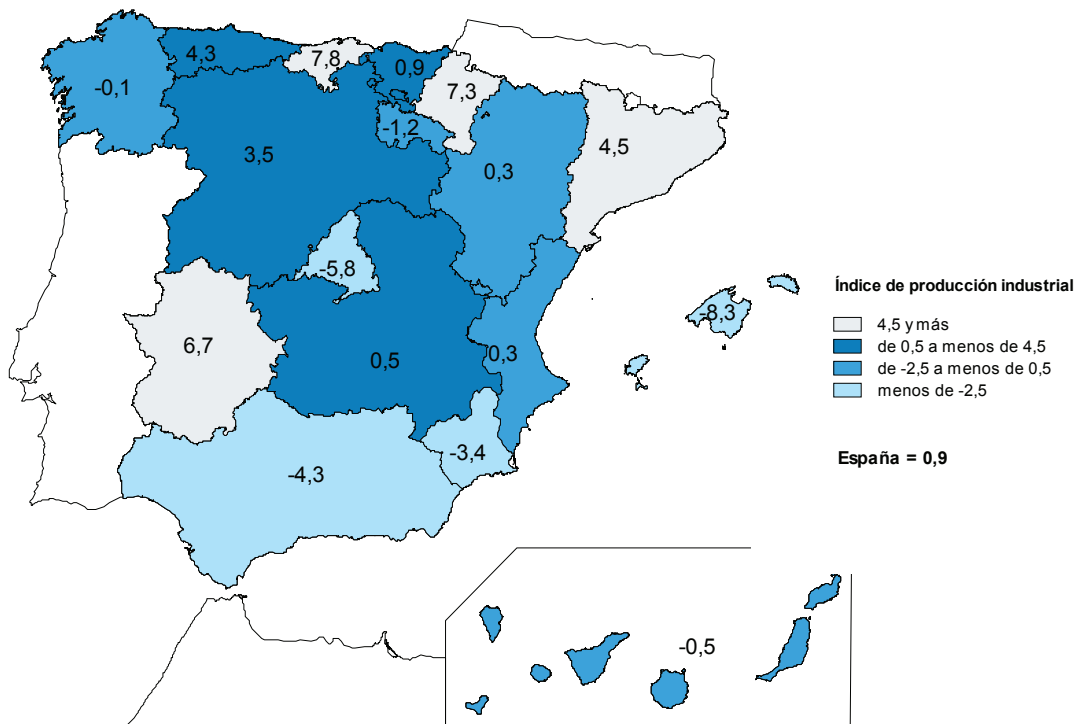
	Índice de produc. industrial			Ind. actividad sector servicios			Índ. gral. comercio minorista (1)		
	2008	2009	2010	2008	2009	2010	2008	2009	2010
ESPAÑA	-7,1	-16,2	0,9	-3,3	-13,7	0,9	-5,8	-5,6	-1,8
Andalucía	-6,8	-14,5	-4,3	-5,2	-13,6	-2,7	-6,4	-5,2	-4,3
Aragón	-10,2	-16,9	0,3	2,4	-12,5	-0,3	-4,0	-5,1	-2,9
Asturias	-3,0	-15,7	4,3	0,6	-12,6	1,4	-2,7	-2,6	-2,2
I. Baleares	-6,1	-19,4	-8,3	-2,0	-12,8	3,8	-6,2	-8,7	-4,0
Canarias	-2,7	-11,2	-0,5	-3,7	-16,1	-3,6	-8,5	-6,5	-3,3
Cantabria	-6,8	-13,9	7,8	-5,1	-10,4	3,3	-4,3	-3,4	-0,3
Castilla y León	-10,0	-15,2	3,5	-4,1	-13,2	0,1	-5,2	-1,2	0,7
Castilla - La Mancha	-6,6	-11,9	0,5	-5,6	-16,2	0,2	-4,0	-6,0	-2,1
Cataluña	-8,3	-15,7	4,5	-5,1	-12,9	2,3	-6,1	-4,9	0,0
C. Valenciana	-7,0	-15,8	0,3	-6,7	-14,6	1,6	-6,5	-8,5	-2,1
Extremadura	-3,5	-14,2	6,7	-1,4	-8,3	-0,9	-3,3	-2,4	-0,9
Galicia	-6,3	-15,2	-0,1	-1,5	-9,8	1,0	-5,7	-2,1	-0,4
Madrid	-3,8	-12,7	-5,8	-1,7	-14,7	1,0	-5,6	-7,2	-0,5
Murcia	-8,1	-16,1	-3,4	-2,5	-14,7	3,4	-6,4	-7,7	-2,7
Navarra	0,6	-22,2	7,3	-1,0	-13,4	2,9	-2,3	-5,9	-1,7
País Vasco	-2,5	-21,0	0,9	-0,2	-13,2	2,8	-4,9	-3,9	-2,8
La Rioja	-4,3	-15,7	-1,2	-4,1	-10,9	3,7	-6,5	-6,9	-2,5

FUENTE: Índices de producción industrial, Indicadores de actividad del sector servicios e Índices de comercio al por menor. INE.

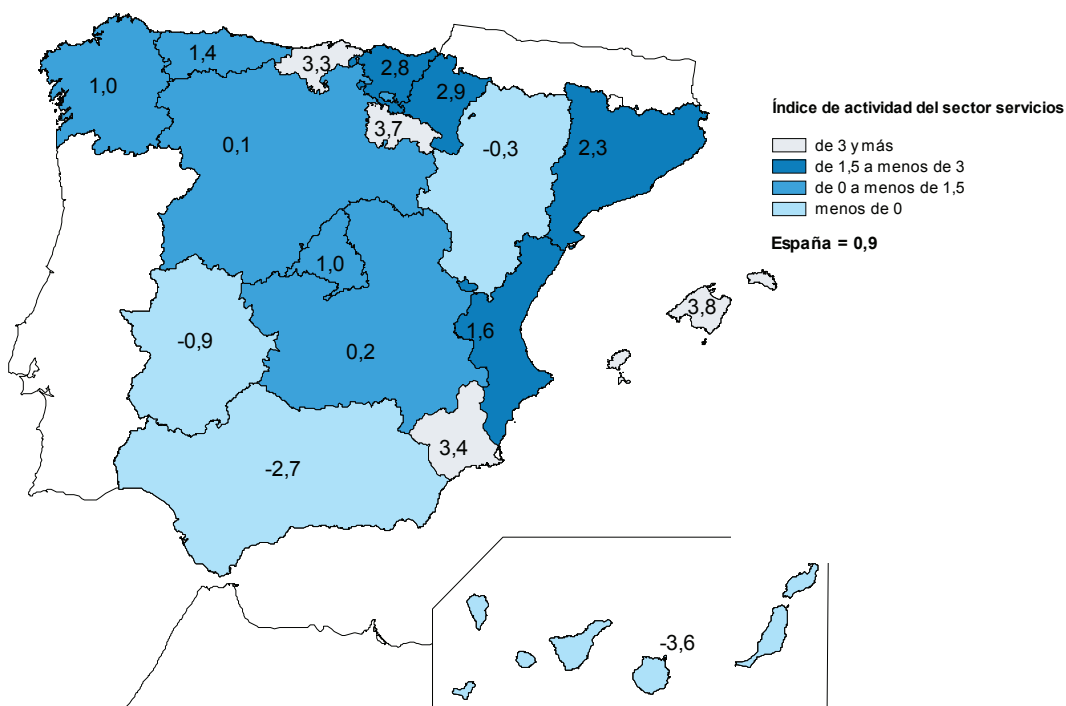
(1) Precios constantes

17.10 INDICADORES SOCIOECONÓMICOS REGIONALES. INDICADORES COYUNTURALES

G 17.13 Índice de Producción Industrial (IPI). Año 2010



G 17.14 Índice de Actividad del Sector Servicios (IASS). Año 2010



17.11 INDICADORES SOCIOECONÓMICOS REGIONALES. CONSTRUCCIÓN Y VIVIENDA

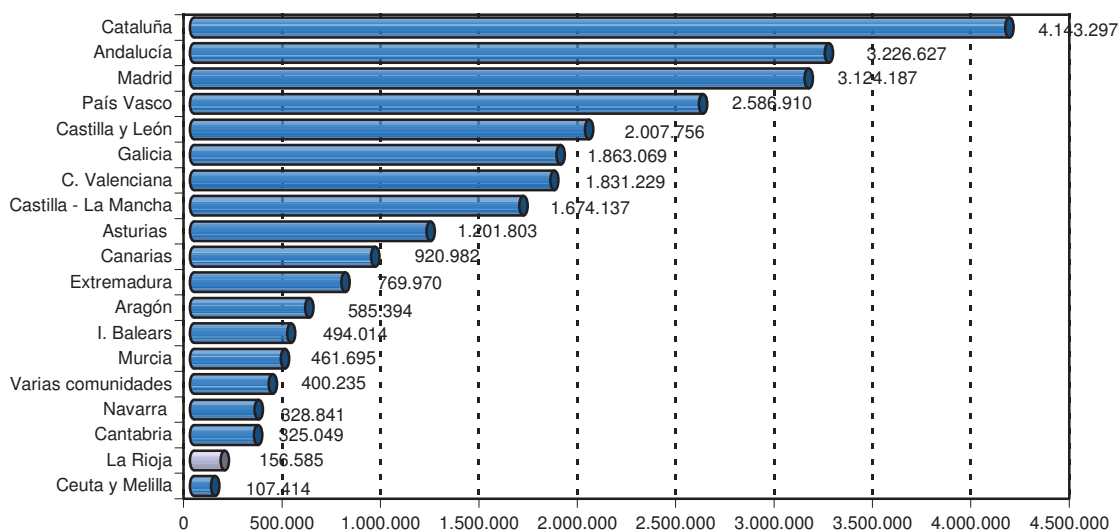
17.11.1 LICITACIÓN PÚBLICA (POR FECHA DE ANUNCIO EN LOS BOLETINES). AÑO 2010

Unidades: Miles de euros

	TOTAL	POR TIPO DE OBRA				POR ORGANISMOS		
		Edificación		Obra civil		Admón. Central	Admón. Autonóm.	Admón. Local
		Total	Adm. Aut.	Total	Adm. Aut.			
ESPAÑA	26.209.196	10.914.789	3.969.190	15.294.407	5.259.901	5.481.965	9.229.091	11.498.140
Andalucía	3.226.627	1.349.315	526.849	1.877.311	342.044	912.824	868.892	1.444.910
Aragón	585.394	343.040	136.813	242.354	43.801	119.241	180.614	285.538
Asturias	1.201.803	185.150	80.590	1.016.654	457.396	189.814	537.986	474.004
I. Balears	494.014	183.389	44.919	310.625	85.547	85.809	130.466	277.739
Canarias	920.982	411.602	116.225	509.380	245.323	147.344	361.547	412.090
Cantabria	325.049	97.914	50.997	227.135	139.571	54.307	190.568	80.174
Castilla y León	2.007.756	701.392	201.316	1.306.364	388.586	705.789	589.902	712.065
Castilla - La Mancha	1.674.137	758.667	550.075	915.470	442.247	369.682	992.322	312.133
Cataluña	4.143.297	2.182.371	757.075	1.960.927	638.539	467.299	1.395.614	2.280.385
C. Valenciana	1.831.229	888.356	320.316	942.873	267.459	352.236	587.775	891.219
Extremadura	769.970	205.644	102.977	564.326	110.177	415.362	213.154	141.454
Galicia	1.863.069	501.143	187.317	1.361.927	386.898	695.244	574.215	593.610
Madrid	3.124.187	1.760.794	367.180	1.363.394	678.192	282.098	1.045.373	1.796.717
Murcia	461.695	199.539	36.786	262.156	85.552	96.047	122.339	243.309
Navarra	328.841	187.493	69.031	141.348	48.311	15.466	117.341	196.034
País Vasco	2.586.910	802.434	330.091	1.784.476	843.109	137.084	1.173.201	1.276.626
La Rioja	156.585	67.601	36.735	88.984	38.256	12.692	74.991	68.902
Ceuta y Melilla	107.414	73.966	53.897	33.448	18.894	23.391	72.791	11.231
Varias comunidades	400.235	14.979	-	385.255	-	400.235	-	-

FUENTE: Elaboración propia a partir de los datos de SEOPAN.

G.17.15 Licitación pública total. Año 2010



17.11 INDICADORES SOCIOECONÓMICOS REGIONALES. CONSTRUCCIÓN Y VIVIENDA

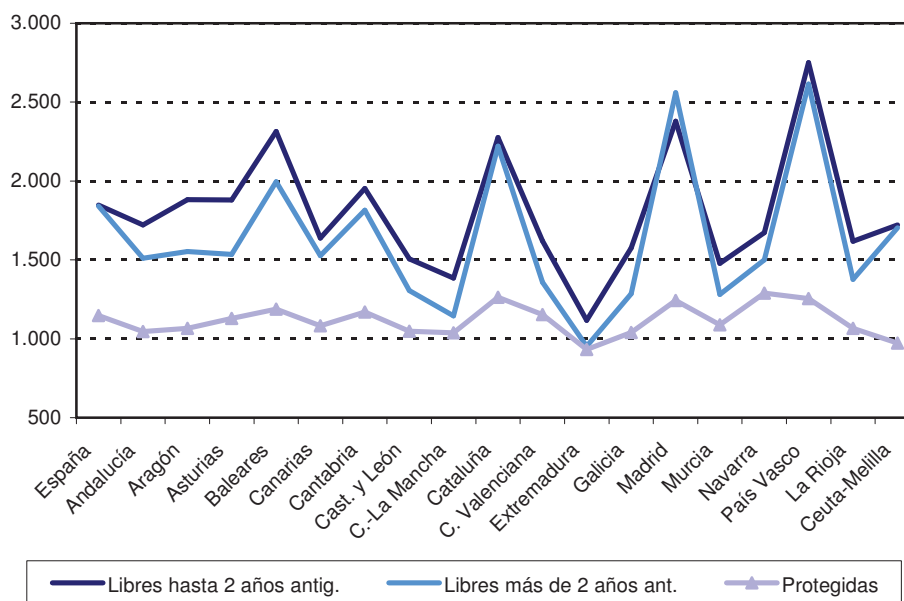
17.11.2 PRECIO MEDIO DEL METRO CUADRADO DE LAS VIVIENDAS. AÑOS 2009-2010

Unidades: Euros

	2009			2010		
	VIVIENDAS LIBRES		VIVIENDAS PROTEGIDAS	VIVIENDAS LIBRES		VIVIENDAS PROTEGIDAS
	Hasta 2 años de antigüedad	Con más de 2 años antig.		Hasta 2 años de antigüedad	Con más de 2 años antig.	
ESPAÑA	1.923,5	1.910,9	1.112,0	1.848,3	1.841,4	1.146,7
Andalucía	1.799,9	1.582,7	1.016,8	1.722,1	1.509,7	1.045,4
Aragón	1.937,9	1.607,7	1.040,1	1.882,7	1.552,8	1.066,6
Asturias	1.790,8	1.550,6	1.093,6	1.879,5	1.534,8	1.128,5
I. Balears	2.426,3	2.104,0	1.163,3	2.314,8	1.996,1	1.187,6
Canarias	1.753,1	1.613,1	1.052,4	1.637,8	1.526,7	1.081,7
Cantabria	1.912,7	1.804,1	1.124,4	1.953,1	1.815,5	1.170,2
Castilla y León	1.501,8	1.322,9	1.037,1	1.507,0	1.306,3	1.048,9
Castilla - La Mancha	1.377,7	1.153,9	1.005,1	1.384,2	1.144,7	1.037,0
Cataluña	2.349,9	2.288,3	1.242,0	2.275,8	2.221,2	1.263,5
C. Valenciana	1.768,3	1.439,9	1.102,5	1.619,7	1.358,3	1.154,0
Extremadura	1.099,2	970,4	934,3	1.116,6	953,3	932,8
Galicia	1.575,0	1.274,3	1.027,1	1.575,4	1.285,7	1.039,1
Madrid	2.618,7	2.672,8	1.200,2	2.378,8	2.559,8	1.242,1
Murcia	1.573,2	1.293,6	1.065,4	1.478,2	1.281,8	1.089,3
Navarra	1.689,8	1.604,4	1.256,6	1.672,8	1.501,3	1.289,4
País Vasco	2.958,1	2.645,0	1.207,3	2.751,2	2.613,6	1.254,1
La Rioja	1.711,7	1.393,4	1.049,3	1.618,3	1.377,1	1.066,9
Ceuta y Melilla	1.730,0	1.707,1	958,5	1.722,1	1.702,3	973,3

FUENTE: Estadística de Precios de Vivienda. Ministerio de Fomento.

G.17.16 Precio del metro cuadrado de la vivienda. Año 2010



17.11 INDICADORES SOCIOECONÓMICOS REGIONALES. CONSTRUCCIÓN Y VIVIENDA

17.11.3 ESTRUCTURA DE LA CONSTRUCCIÓN (1). AÑO 2009

Unidades: N° de empresas / N° de personas / Miles de euros

	Empresas		Pers. ocupadas (empleo medio)	Volumen de negocio	Sueldos y salarios
	Sin asalar.	Con asalar.			
ESPAÑA	190.614	186.415	1.846.845	284.383.678	38.663.089
Andalucía	21.612	30.944	289.391	51.252.722	5.835.695
Aragón	7.322	6.372	57.141	10.044.716	1.166.884
Asturias	5.153	4.379	47.517	5.488.126	1.064.748
I. Balears	6.978	6.188	52.886	6.269.609	916.056
Canarias	5.126	6.003	65.359	5.981.527	1.273.066
Cantabria	3.281	3.104	26.300	2.794.225	497.112
Castilla y León	12.574	13.937	107.309	15.674.240	2.032.380
Castilla - La Mancha	9.577	12.524	84.506	11.864.440	1.562.521
Cataluña	34.001	34.138	302.747	49.664.188	7.053.050
C. Valenciana	16.899	22.279	177.937	27.631.761	3.674.446
Extremadura	2.651	5.007	37.774	4.727.314	669.463
Galicia	13.606	14.034	114.279	12.174.591	2.040.495
Madrid	25.035	25.057	262.182	45.887.895	6.070.432
Murcia	4.518	7.483	57.866	7.642.572	1.153.589
Navarra	5.252	3.269	29.467	4.407.019	783.440
País Vasco	18.343	12.390	107.815	16.136.110	2.239.505
La Rioja	1.939	2.123	13.427	2.336.038	254.558
Ceuta y Melilla	200	351	4.062	477.185	75.079
Resto Unión Europea	68	1.018	4.286	1.050.783	121.780
Resto del mundo	1	555	4.594	2.878.617	178.791

FUENTE: Estructura de la Construcción. Ministerio de Fomento.

(1): Existen empresas que trabajan en varias CCAA en el mismo ejercicio.

17.11 INDICADORES SOCIOECONÓMICOS REGIONALES. CATASTRO

17.12.1 CATASTRO INMOBILIARIO URBANO Y RÚSTICO. AÑO 2010

Unidades: Número / Hectáreas / Miles de euros

	Catastro Inmobiliario Urbano			Catastro Inmobiliario Rústico			
	Nº de parcelas	Superficie total	Valor catastral	Superficie rústica	Nº de parcelas	Nº de subparcelas	Valor catastral
ESPAÑA	13.353	1.073.858	1.973.264.864	47.560.593	39.957.113	50.639.706	43.121.835
Andalucía	2.415	182.612	352.322.596	8.518.853	2.758.224	4.281.929	10.832.366
Aragón	470	38.411	46.820.122	4.732.783	2.524.235	3.464.386	2.913.746
Asturias	320	23.084	40.983.254	1.033.280	1.542.454	1.890.914	817.582
I. Balears	293	24.375	62.883.776	484.012	273.105	461.857	1.608.324
Canarias	534	41.213	88.850.888	682.092	741.359	1.005.994	1.178.858
Cantabria	162	18.364	37.220.201	504.045	523.575	636.591	615.162
Castilla y León	1.779	113.619	105.168.444	9.282.642	9.382.696	10.766.188	5.586.014
Castilla - La Mancha	1.226	91.954	84.514.752	7.851.251	4.398.586	5.552.066	3.808.864
Cataluña	1.549	144.465	362.204.750	3.057.386	1.349.617	2.878.697	3.237.479
C. Valenciana	1.311	109.262	210.205.596	2.188.203	2.213.681	3.014.112	4.467.236
Extremadura	586	30.129	27.873.032	4.134.968	1.251.724	1.815.630	2.058.804
Galicia	1.471	92.483	80.843.225	2.854.357	11.397.213	12.813.808	2.511.160
Madrid	655	99.317	398.539.323	672.122	427.294	486.444	1.067.732
Murcia	438	55.359	56.080.018	1.071.151	462.573	784.036	1.777.868
Navarra							
País Vasco							
La Rioja	126	8.196	13.296.735	493.449	710.777	787.054	640.643
Ceuta y Melilla	18	1.014	5.458.151	-	-	-	-

FUENTE: Ministerio de Economía y Hacienda. Dirección General del Catastro.

1.- Navarra y País Vasco: No hay datos.