



## 13. SALUD Y SERVICIOS SOCIALES



## Conceptos.

**Establecimiento Sanitario con régimen de internado.** Edificio, parte del edificio o conjunto de edificios que, bajo una única dirección, tiene como finalidad principal prestar asistencia médica o médico-quirúrgica, a los enfermos ingresados en el mismo.

**Camas.** Comprende las camas destinadas a la atención continuada de pacientes ingresados. Incluye: las incubadoras fijas y camas destinadas a cuidados especiales (Intensivos, Coronarios, Quemados, etc.). Excepcionalmente se contabilizan como camas en funcionamiento las de observación del área de urgencia o de reanimación postquirúrgica siempre que, de forma habitual, se utilicen como camas de hospitalización, generando ingreso administrativo y estancias.

**Altas hospitalarias.** Es el número de pacientes que han tenido al menos una estancia y son dados de alta en el hospital durante el año, ya sea por curación o mejoría, traslado a otros hospitales, fallecimiento y otras causas. En el dato total no se contabilizan las altas por traslados interservicios por lo que la cifra del total no corresponde con la suma de altas según el tipo de asistencia.

**Estancias causadas.** Es la suma anual de los días que las camas del centro han estado ocupadas. Hay que tener en cuenta que al clasificar las estancias por tipo de asistencia, la cifra total puede ser menor a la suma de las estancias causadas, debido a que para cada tipo de asistencia se contabilizan tanto las estancias que realmente ha causado el enfermo en ese Servicio, como las que se producen por quedar reservada, como en el caso de que el paciente haya permanecido algunos días en las Unidades de Cuidados Intensivos.

**Consultas totales.** Por consulta se debe entender exclusivamente el acto médico realizado de forma ambulatoria, para el diagnóstico, tratamiento o seguimiento de un enfermo. Se recoge el total de consultas, ya sean primeras o revisiones.

**Dotación instalada.** Es la dotación de que dispone el centro a 31 de diciembre, siempre que esté en condiciones de funcionar, aunque no lo haga por no contar con el personal y/o equipamiento necesario, estar fuera de servicio por obras o por cualquier otra causa.

**Dotación en funcionamiento.** Es aquella dotación que haya estado efectivamente funcionando durante el año. Se considera el promedio anual de la que haya estado en servicio, con independencia del grado de utilización u ocupación que haya tenido.

**UDVP.** Usuarios de droga vía parenteral. El término parenteral hace referencia a la vía de administración de las drogas. Esto es, atravesando una o más capas de la piel o de las membranas mucosas mediante una inyección.

**Enfermos:** Toda persona que haya ingresado en un centro hospitalario para ser atendida, diagnosticada y observada en régimen de internado. No se incluye a los recién nacidos.

**Diagnóstico principal:** Afección que motivó el ingreso en el hospital según criterio del servicio clínico o facultativo que atendió al enfermo, aunque durante su estancia hayan aparecido complicaciones importantes e incluso otras afecciones independientes. Esta definición se establece en la orden del Ministerio de Sanidad y Consumo de 06/09/1984.

**Enfermedades de Declaración Obligatoria (EDO) o Enfermedades de Notificación Obligatoria.** Son aquellas enfermedades transmisibles que los médicos están obligados a notificar al centro de salud pública correspondiente por ser de especial importancia para la comunidad.

**Defunción.** El fallecimiento de toda persona nacida viva, independientemente de las horas que haya vivido.

**Causa de defunción.** Toda enfermedad, estado morbooso o lesión que produjo la muerte o contribuyó a ella y las circunstancias del accidente o violencia que produjeron dicha lesión.

**Grado de discapacidad.** Teniendo en cuenta que los datos analizados corresponden a las personas reconocidas con un grado de discapacidad igual o superior al 33%, se diferencian tres grupos:

- Moderado: personas con un grado de discapacidad entre el 33% y el 64% (ambos incluidos).

- 
- Grave: personas con un grado de discapacidad entre el 65% y el 74% (ambos incluidos).
  - Muy grave: personas con un grado de discapacidad igual o superior al 75%.

**Centros de Día.** Son instalaciones destinadas a la atención diurna de personas con discapacidad grave o muy grave, en los que se presta atención especializada y cuidados personales.

**Familia numerosa.** Según el supuesto general es aquella integrada por uno o más ascendientes con tres o más hijos, sean o no comunes. Este supuesto general así como los supuestos equiparados están regulados en la Ley 40/2003, de 18 de noviembre, de protección a las familias numerosas.

**Adopción.** Acto jurídico mediante el cual se crea un vínculo de parentesco entre dos personas, de forma tal que establece entre ellas relaciones análogas a las que resultan jurídicamente de la paternidad biológica.

## 13.1 SALUD Y SERVICIOS SOCIALES. RECURSOS SANITARIOS

### 13.1.1 ESTABLECIMIENTOS SANITARIOS SEGÚN FINALIDAD, CAMAS INSTALADAS Y EN FUNCIONAMIENTO. AÑOS 2005-2009

	LA RIOJA					ESPAÑA
	2005	2006	2007	2008	2009	2009
TOTAL Nº DE CENTROS	5	5	5	5	5	770
Hospitales generales	3	3	3	2	2	453
Psiquiátricos	1	1	1	1	1	86
Otros	1	1	1	2	2	231
TOTAL CAMAS INSTALADAS	973	972	981	956	916	158.418
Hospitales generales	745	744	747	647	647	121.407
Psiquiátricos	180	180	180	180	140	15.077
Otros	48	48	54	129	129	21.934
TOTAL CAMAS EN FUNCIONAMIENTO	937	950	948	940	889	146.310
Hospitales generales	709	722	723	637	629	111.401
Psiquiátricos	180	180	180	180	137	14.564
Otros	48	48	45	123	123	20.345

FUENTE: Establecimientos Sanitarios con Régimen de Internado. M<sup>º</sup> de Sanidad, Política Social e Igualdad. Instituto de Información Sanitaria.

### 13.1 SALUD Y SERVICIOS SOCIALES. RECURSOS SANITARIOS

#### 13.1.2 NÚMERO DE HOSPITALES Y CAMAS INSTALADAS SEGÚN DEPENDENCIA PATRIMONIAL, FUNCIONAL Y FINALIDAD ASISTENCIAL. AÑO 2010

	LA RIOJA		ESPAÑA	
	Hospitales	Camas instaladas	Hospitales	Camas instaladas
TOTAL	5	931	794	161.022
HOSPITALES POR DEPENDENCIA PATRIMONIAL				
Seguridad Social	2	667	107	42.417
CCAA	1	140	144	34.855
Privado no benéfico	2	124	309	30.733
Otros	-	-	234	53.017
HOSPITALES POR DEPENDENCIA FUNCIONAL				
Sistema Nacional de Salud	3	807	259	94.430
CCAA	-	-	8	722
Otros públicos	-	-	39	8.770
Privado no benéfico	2	124	324	31.973
Otros	-	-	164	25.127
HOSPITALES POR FINALIDAD ASISTENCIAL				
General	3	743	492	125.164
Psiquiátrico	1	140	90	14.729
Otros	1	48	212	21.129

FUENTE: Catálogo Nacional de Hospitales. M<sup>o</sup> de Sanidad, Política Social e igualdad. Instituto de Información Sanitaria.

NOTA: Datos a 31 de Diciembre.

## 13.1 SALUD Y SERVICIOS SOCIALES. RECURSOS SANITARIOS

### 13.1.3 ESTABLECIMIENTOS SANITARIOS SEGÚN EL TIPO DE ASISTENCIA. AÑO 2009

	LA RIOJA				ESPAÑA			
	Camas en funcionamiento.	Pacientes dados de alta	Estancias causadas	Consultas Totales	Camas en funcionamiento.	Pacientes dados de alta	Estancias causadas	Consultas Totales
TOTAL (1)	889	33.374	264.506	582.091	183.428	5.889.340	42.272.003	78.643.001
Medicina	296	12.638	100.261	164.566	44.565	1.957.007	14.702.167	24.396.992
Cirugía	143	8.213	40.569	177.871	26.468	1.486.495	6.981.915	23.314.424
Traumatología	51	3.274	13.783	59.512	13.055	636.196	3.279.976	10.219.112
Obstetricia	39	4.135	11.715	21.131	6.901	597.563	1.813.059	2.362.292
Ginecología	21	1.382	5.512	48.507	4.209	242.621	749.203	4.941.499
Pediatría	58	1.624	8.373	14.608	9.006	427.439	1.822.764	3.666.670
Rehabilitación	-	-	-	39.818	1.789	27.530	530.526	3.310.816
Psiquiatría	184	581	53.620	41.532	56.124	99.696	5.937.105	4.126.377
Larga estancia	75	612	26.715	-	14.076	86.205	4.651.708	-
Medicina intensiva	22	915	3.958	-	5.370	267.424	1.299.625	-
Preanestesia	-	-	-	14.546	-	-	-	1.691.982
Otros	-	-	-	-	1.865	61.164	503.955	612.837

FUENTE: Establecimientos Sanitarios con Régimen de Internado. M<sup>º</sup> de Sanidad, Política Social e Igualdad. Instituto de Información Sanitaria.  
(1): En el total de Pacientes dados de alta no se contabilizan las altas por traslados interservicios.

### 13.1.4 DOTACIÓN EN FUNCIONAMIENTO EN LOS ESTABLECIMIENTOS SANITARIOS. AÑOS 2005-2009

	LA RIOJA					ESPAÑA
	2005	2006	2007	2008	2009	2009
Camas	937	950	948	940	889	183.428
Incubadoras	14	14	15	15	15	2.888
Quirófanos	21	20	23	23	23	4.046
Paritorios	4	4	8	8	8	855
Salas de Rx	28	28	28	11	24	3.024
Equipos de TAC	4	3	4	3	4	669
Equipos de Resonancia Nuclear Magnética	4	3	4	3	3	404
Equipos de Litotricia Renal	1	1	1	1	1	68
Salas de hemodinámica	-	-	-	1	1	221
Equipos de Angiografía Digital	-	1	1	1	1	193
Equipos de Gammacámara	1	2	2	2	2	221
Aceleradores lineales	1	1	2	0	0	173
Máquinas de hemodiálisis (1)	26	26	26	29	29	3.581
Bomba de Cobalto	-	-	-	-	-	25

FUENTE: Establecimientos Sanitarios con Régimen de Internado. M<sup>º</sup> de Sanidad, Política Social e Igualdad. Instituto de Información Sanitaria  
NOTA: El valor para España no incluye la dotación de la Comunidad Autónoma de Cataluña.

### 13.1 SALUD Y SERVICIOS SOCIALES. RECURSOS SANITARIOS

#### 13.1.5 COMPRAS Y GASTOS EN ESTABLECIMIENTOS SANITARIOS CON RÉGIMEN DE INTERNADO. AÑOS 2008-2009

Unidades: Miles de euros

	LA RIOJA				ESPAÑA	
	2008		2009		2009	
	Total	%	Total	%	Total	%
TOTAL GASTOS CORRIENTES	255.985,83	100,00	265.722,75	100,00	41.106.959,90	100,00
Compras	73.274,39	27,58	80.484,77	30,29	12.708.463,99	30,92
Variación de existencias	-63,92	-0,02	674,02	0,25	82.331,18	0,20
Servicios exteriores	16.662,19	6,27	19.877,90	7,48	2.581.317,34	6,28
Tributos	318,75	0,12	1.280,83	0,48	100.058,12	0,24
Gastos de personal	162.559,04	61,18	161.001,46	60,59	24.546.060,19	59,71
Otros gastos de gestión	8,28	0,00	41,29	0,02	103.654,35	0,25
Financieros	414,11	0,16	414,02	0,16	147.487,94	0,36
Otros gastos excepcionales	59,07	0,02	74,63	0,03	38.012,69	0,09
Dotaciones para amortización y provisión	2.753,93	1,04	1.873,85	0,71	799.574,12	1,95

FUENTE: Establecimientos Sanitarios con Régimen de Internado. M<sup>o</sup> de Sanidad, Política Social e Igualdad. Instituto de Información Sanitaria. Instituto de Información Sanitaria.

#### 13.1.6 INGRESOS Y FUENTES DE FINANCIACIÓN EN LOS ESTABLECIMIENTOS SANITARIOS. AÑOS 2008-2009

Unidades: Miles de euros

	LA RIOJA				ESPAÑA	
	2008		2009		2009	
	Total	%	Total	%	Total	%
TOTAL DE INGRESOS	254.846,60	100	264.582,50	100	40.281.617,19	100
Ingresos por prestaciones de servicios	46.496,84	20,04	52.768,89	19,94	10.334.913,27	25,66
Subvenciones a la explotación	207.650,39	89,50	211.261,34	79,85	29.664.084,62	73,64
Trabajos realizados para la empresa y otros ingresos de explotación	442,40	0,19	100,04	0,04	24.203,64	0,06
Ingresos financieros y otros	1.141,84	0,49	452,23	0,17	258.415,66	0,64

FUENTE: Establecimientos Sanitarios con Régimen de Internado. M<sup>o</sup> de Sanidad, Política Social e Igualdad. Instituto de Información Sanitaria.



## 13.1 SALUD Y SERVICIOS SOCIALES. RECURSOS SANITARIOS

### 13.1.7 PERSONAL DE LOS ESTABLECIMIENTOS SANITARIOS SEGÚN LA CATEGORÍA. AÑOS 2008-2009

Unidades: Número de personas

	LA RIOJA				ESPAÑA	
	2008		2009		2009	
	Total	%	Total	%	Total	%
<b>TOTAL</b>	3.790	100,00	3.583	100,00	663.289	100,00
<b>PERSONAL SANITARIO</b>	2.735	76,33	2.576	71,90	529.003	79,75
Médicos	598	16,69	590	16,47	120.555	18,18
Medicina interna y espec. médicas	164	4,58	171	4,77	38.124	5,75
Cirugía general y espec. quirúrgicas	126	3,52	120	3,35	26.173	3,95
Especialistas en ortopedia y traumatología	34	0,95	35	0,98	7.375	1,11
Especialistas en obstetricia y ginecología	49	1,37	52	1,45	7.435	1,12
Especialistas en pediatría	22	0,61	23	0,64	5.263	0,79
Especialistas en psiquiatría	21	0,59	20	0,56	4.043	0,61
Servicios y departamentos centrales	94	2,62	73	2,04	18.520	2,79
Especialistas en medicina intensiva	12	0,33	14	0,39	3.192	0,48
Especialistas en rehabilitación	15	0,42	15	0,42	1.711	0,26
Urgencias y/o Guardia	61	1,70	67	1,87	8.719	1,31
Farmacéuticos	13	0,36	12	0,33	1.987	0,30
Otros titulados superiores y medios	16	0,45	34	0,95	5.028	0,76
Personal de enfermería	1.148	32,04	1.031	28,77	151.932	22,91
ATS-DUE	1.078	30,09	958	26,74	141.055	21,27
Matronas	29	0,81	32	0,89	4.639	0,70
Fisioterapeutas y T. ocupacionales	41	1,14	41	1,14	6.238	0,94
Ayudantes sanitarios	993	27,71	891	24,87	247.247	37,28
Auxiliares de enfermería	828	23,11	789	22,02	139.385	21,01
Técnicos sanitarios	105	2,93	102	2,85	23.185	3,50
Otros	27	0,75	18	0,50	2.254	0,34
<b>PERSONAL NO SANITARIO</b>	1.055	29,44	1.007	28,10	134.286	20,25
Dirección y gestión	52	1,45	62	1,73	6.855	1,03
Asistentes sociales	7	0,20	6	0,17	1.760	0,27
Personal de Oficio	647	18,06	573	15,99	74.764	11,27
Otros titulados superiores y medios	38	1,06	33	0,92	3.226	0,49
Administrativos	311	8,68	333	9,29	47.681	7,19
Otros	-	-	-	-	1.480	0,22

FUENTE: Establecimientos Sanitarios con Régimen de Internado. M<sup>º</sup> de Sanidad, Política Social e Igualdad. Instituto de Información Sanitaria.

## 13.1 SALUD Y SERVICIOS SOCIALES. RECURSOS SANITARIOS

### 13.1.8 PROFESIONALES SANITARIOS COLEGIADOS. AÑOS 2006-2010

	LA RIOJA					ESPAÑA
	2006	2007	2008	2009	2010	2010
Médicos	1.324	1.361	1.404	1.445	1.481	223.484
Odontólogos y Estomatólogos	149	154	157	163	171	27.826
Podólogos	29	34	35	41	43	5.540
Farmacéuticos	377	402	415	409	407	64.203
Veterinarios	198	202	206	204	198	28.949
ATS / Diplomados Enfermería	1.759	1.825	1.882	1.923	1.965	262.915
Matronas (*)	32	37	37	44	44	7.580
Fisioterapeutas	129	148	160	182	193	35.630

FUENTE: Profesionales Sanitarios Colegiados. INE.

NOTA: Datos a 31 de diciembre.

(\*): Los datos de Diplomados en Enfermería con título de Matrona pueden estar infraestimados, al no ser legalmente obligatorio estar colegiado en una determinada titulación de Diplomado de Enfermería para poder ejercerla.

## 13.2 SALUD Y SERVICIOS SOCIALES. MORBILIDAD

### 13.2.1 ESTANCIAS CAUSADAS SEGÚN SEXO Y DIAGNÓSTICO PRINCIPAL, SIENDO LA RIOJA LA PROVINCIA DE HOSPITALIZACIÓN. AÑO 2009

	LA RIOJA		ESPAÑA	
	Hombres	Mujeres	Hombres	Mujeres
<b>TODAS LAS CAUSAS</b>	122.727	106.980	16.589.689	16.424.471
<b>ENF. INFECCIOSAS Y PARASITARIAS</b>	3.231	2.336	419.102	285.017
Enf. infecciosas intestinales (excepto cólera y botulismo)	293	302	48.653	47.089
Tuberculosis	668	578	63.019	28.636
Enf. bacterianas zoonóticas y otras bacterianas	1.152	914	143.147	116.154
Infecciones por virus	785	393	129.071	69.963
Otras enf. infecciosas y efectos tardíos de enf. infecciosas y parasitarias	333	149	35.213	23.175
<b>NEOPLASIAS</b>	18.027	11.727	2.233.127	1.671.472
Neoplasias malignas	16.769	9.499	2.050.114	1.349.735
Neoplasias benignas	502	1.428	88.930	235.596
Carcinoma in situ	107	241	14.139	21.734
Neoplasias de evolución incierta y no especificadas	649	559	79.945	64.406
<b>ENF. ENDOCRINAS, DE LA NUTRICIÓN Y METABÓLICAS Y TRASTORNOS DE LA INMUNIDAD</b>	2.595	2.718	279.462	316.290
Trastornos de la glándula tiroides	120	327	13.038	51.093
Enf. de otras glándulas endocrinas	1.974	1.668	179.048	143.185
Deficiencias nutritivas	91	7	8.573	9.126
Otros trastornos metabólicos y de inmunidad	410	716	78.803	112.886
<b>ENF. DE LA SANGRE Y DE LOS ÓRGANOS HEMATOPOYÉTICOS</b>	1.101	1.332	154.259	161.028
<b>TRASTORNOS MENTALES</b>	7.167	5.829	1.535.437	1.466.428
Psicosis orgánicas, otras psic. y trast. mentales debidos al uso de drogas o alcohol	6.442	4.711	1.195.517	974.953
Trastornos neuróticos, de la personalidad y otros no psicóticos (excepto drogas o alcohol). Retraso mental	725	1.118	339.920	491.475
<b>ENF. DEL SISTEMA NERVIOSO Y DE LOS ÓRGANOS DE LOS SENTIDOS</b>	2.585	2.670	453.563	465.028
Enf. inflam., heredit., degener. y otros trastornos del sist. nerv. central y periférico	2.027	2.060	351.367	365.996
Trastornos del ojo y de los anexos	402	387	64.773	60.228
Enfermedades del oído y apófisis mastoides	156	223	37.424	38.804
<b>ENFERMEDADES DEL SISTEMA CIRCULATORIO</b>	21.801	16.498	2.738.283	2.230.300
Fiebre reumática aguda	-	-	990	707
Enfermedad cardiaca reumática crónica	49	72	27.362	60.415
Enfermedad hipertensiva	882	813	99.931	137.296
Cardiopatía isquémica	4.918	2.194	642.608	296.407
Enfermedades de la circulación pulmonar	929	1.058	76.433	93.020
Otras formas de enfermedad cardiaca	6.803	6.336	803.228	810.286
Enfermedad cerebrovascular	4.229	4.435	655.069	597.830
Enfermedades de las arterias, arteriolas y capilares	2.961	839	320.439	121.806
Enfermedades de venas y linfáticos y otras enfermedades del aparato circulatorio	1.030	752	112.222	112.534

.../...

## 13.2 SALUD Y SERVICIOS SOCIALES. MORBILIDAD

### 13.2.1 ESTANCIAS CAUSADAS SEGÚN SEXO Y DIAGNÓSTICO PRINCIPAL, SIENDO LA RIOJA LA PROVINCIA DE HOSPITALIZACIÓN. AÑO 2009 (Continuación)

	LA RIOJA		ESPAÑA	
	Hombres	Mujeres	Hombres	Mujeres
<b>ENFERMEDADES DEL APARATO RESPIRATORIO</b>	21.950	14.374	2.264.407	1.555.805
Infecciones respiratorias agudas y otras enf. del tracto respiratorio superior	1.223	831	238.183	222.668
Neumonía y gripe	5.551	3.237	645.213	439.517
Enfermedad pulmonar obstructiva crónica y enfermedades asociadas	9.005	3.275	594.697	246.100
Neumoconiosis, enf. pulmn. ocasionadas por agent. exter. y otras enf. del aparato resp.	6.171	7.031	786.315	647.520
<b>ENFERMEDADES DEL APARATO DIGESTIVO</b>	14.186	10.828	1.794.469	1.497.900
Enfermedades de la cavidad oral, de las glándulas salivares y maxilares	197	174	34.465	31.196
Enfermedades del esófago, estómago y duodeno	1.192	537	146.066	91.727
Apendicitis	876	468	120.654	84.551
Hernia de la cavidad abdominal	1.569	955	176.302	119.373
Enteritis y colitis no infecciosa y otras enfermedades del intestino y peritoneo	4.254	3.962	506.480	496.242
Otras enfermedades del aparato digestivo	6.098	4.733	810.501	674.811
<b>ENFERMEDADES DEL APARATO GENITOURINARIO</b>	6.714	5.049	703.642	716.796
Nefritis, síndrome nefrótico y nefrosis	1.433	834	132.505	94.952
Otras enfermedades del aparato urinario	3.422	2.614	362.833	348.501
Enfermedades de órganos genitales masculinos	1.840	-	204.610	-
Trastornos de la mama	19	90	3.694	23.707
Enf. inflamatoria de los órg. pélvicos y otros trastornos del tracto genital femenino	-	1.510	-	249.636
<b>COMPLICACIONES DEL EMBARAZO, PARTO Y PUERPERIO</b>	-	12.037	-	1.835.667
Embarazo ectópico, molar y otros embarazos con resultado abortivo	-	712	-	88.112
Complicaciones principalmente relacionadas con el embarazo	-	3.804	-	538.149
Parto en un caso totalmente normal	-	309	-	176.112
Cuidados durante el embarazo, trabajo de parto y parto	-	4.162	-	612.340
Complicaciones durante el curso del parto	-	2.933	-	404.955
Complicaciones del puerperio	-	118	-	15.999
<b>ENFERMEDADES DE LA PIEL Y DEL TEJIDO SUBCUTÁNEO</b>	1.156	870	193.833	195.934
<b>ENFERMEDADES DEL SISTEMA OSTEOMIOARTICULAR Y TEJIDO CONECTIVO</b>	4.823	4.631	714.422	928.282
Artropatías y trastornos relacionados	2.649	2.674	352.834	531.349
Dorsopatías	1.153	895	173.916	172.727
Reumatismo, salvo de la espalda	577	437	74.616	72.437
Osteopatías, condropatías y deformidades musculoesqueléticas adquiridas	443	625	113.055	151.769
<b>ANOMALÍAS CONGÉNITAS</b>	412	195	120.500	92.324
<b>CIERTAS ENFERMEDADES CON ORIGEN EN EL PERIODO PERINATAL</b>	2.066	1.739	349.958	302.635
Causas maternas de morbilidad y mortalidad perinatales	60	13	9.462	8.971
Otras enf. con origen en periodo perinatal (exc. rubeola congénita y tétanos neonatal)	2.006	1.726	340.496	293.664

.../...

## 13.2 SALUD Y SERVICIOS SOCIALES. MORBILIDAD

### 13.2.1 ESTANCIAS CAUSADAS SEGÚN SEXO Y DIAGNÓSTICO PRINCIPAL, SIENDO LA RIOJA LA PROVINCIA DE HOSPITALIZACIÓN. AÑO 2009 (Continuación)

	LA RIOJA		ESPAÑA	
	Hombres	Mujeres	Hombres	Mujeres
<b>SÍNTOMAS, SIGNOS Y ESTADOS MAL DEFINIDOS</b>	4.120	3.384	539.614	503.024
<b>LESIONES Y ENVENENAMIENTOS</b>	8.388	7.795	1.598.870	1.718.337
Fracturas	2.424	3.706	696.834	1.001.765
Luxaciones, esguinces y torceduras de articulaciones y músculos adyacentes	118	97	47.605	23.599
Lesiones intracraneales e internas de tórax, abdomen, pelvis, nervios, médula espinal y no especificadas	888	668	171.945	95.930
Heridas abiertas de cabeza, cuello, tronco, miembros superiores, miembros inferiores y lesión de vasos sanguíneos	296	160	63.641	28.086
Efectos tardíos, lesiones superficiales, contusiones, aplastamientos y efectos por cuerpos extraños	183	222	41.442	40.896
Quemaduras	36	14	29.492	17.054
Envenenamientos y efectos tóxicos	219	226	31.351	37.375
Otros efectos y efectos no especificados de causas externas	251	98	18.048	17.983
Complicaciones de cuidados quirúrgicos y médicos no clasificados en otros conceptos	3.972	2.603	498.510	455.648
<b>HOSPITALIZACIONES ESPECIALES</b>	2.345	2.948	344.139	345.289
<b>ALTAS SIN DIAGNÓSTICO</b>	59	19	152.602	136.916

FUENTE: Encuesta de Morbilidad Hospitalaria. INE.

## 13.2 SALUD Y SERVICIOS SOCIALES. MORBILIDAD

### 13.2.2 ESTANCIAS CAUSADAS SEGÚN SEXO Y EDAD, SIENDO LA RIOJA LA PROVINCIA DE HOSPITALIZACIÓN. AÑOS 2005-2009

	LA RIOJA					ESPAÑA
	2005	2006	2007	2008	2009	2009
<b>TOTAL</b>	208.154	190.204	199.960	222.877	229.707	33.014.160
Menores de 1 año	6.309	5.287	5.501	6.478	5.621	1.087.169
De 1 a 4 años	1.904	1.965	1.738	1.626	1.732	442.378
De 5 a 14 años	1.787	1.999	2.059	1.610	2.198	507.132
De 15 a 24 años	5.699	5.123	5.542	5.367	5.084	1.072.673
De 25 a 34 años	15.168	15.656	16.361	14.882	14.243	2.668.607
De 35 a 44 años	14.490	14.514	14.862	14.341	17.003	2.842.800
De 45 a 54 años	14.799	14.355	17.069	19.132	18.172	3.120.605
De 55 a 64 años	25.630	20.569	26.400	24.883	26.887	4.098.072
De 65 a 74 años	39.067	36.861	36.605	41.103	38.657	5.665.641
De 75 a 84 años	57.123	50.465	50.294	60.903	64.591	7.675.424
De 85 a 89 años	15.972	14.760	15.531	21.222	23.256	2.548.032
De 90 a 94 años	8.708	6.935	6.389	8.840	9.702	990.231
De 95 y más años	1.497	1.714	1.610	2.490	2.561	295.396
<b>TOTAL MUJERES</b>	96.628	90.595	93.036	103.913	106.980	16.424.471
Menores de 1 año	3.129	2.233	2.434	2.968	2.374	486.985
De 1 a 4 años	809	847	760	595	651	192.867
De 5 a 14 años	685	874	784	678	979	222.177
De 15 a 24 años	3.362	3.441	3.461	3.261	3.071	593.638
De 25 a 34 años	11.112	11.219	11.713	10.420	10.272	1.757.324
De 35 a 44 años	8.432	8.151	8.710	8.300	9.376	1.537.469
De 45 a 54 años	6.289	5.886	7.076	7.969	7.555	1.327.404
De 55 a 64 años	8.075	7.073	7.686	8.369	8.708	1.626.243
De 65 a 74 años	14.343	13.472	13.811	15.846	14.746	2.384.146
De 75 a 84 años	24.247	23.435	22.415	26.391	28.173	3.818.067
De 85 a 89 años	9.364	8.342	9.064	11.621	13.211	1.570.285
De 90 a 94 años	5.776	4.522	4.008	5.706	6.198	685.956
De 95 y más años	1.005	1.100	1.114	1.791	1.667	221.911
<b>TOTAL HOMBRES</b>	111.527	99.610	106.925	118.964	122.727	16.589.689
Menores de 1 año	3.179	3.054	3.067	3.510	3.246	600.184
De 1 a 4 años	1.096	1.118	978	1.031	1.081	249.511
De 5 a 14 años	1.102	1.126	1.275	932	1.219	284.955
De 15 a 24 años	2.337	1.682	2.081	2.106	2.013	479.035
De 25 a 34 años	4.056	4.437	4.648	4.461	3.972	911.283
De 35 a 44 años	6.058	6.363	6.153	6.042	7.627	1.305.331
De 45 a 54 años	8.510	8.469	9.993	11.163	10.617	1.793.201
De 55 a 64 años	17.554	13.496	18.714	16.514	18.179	2.471.829
De 65 a 74 años	24.724	23.390	22.794	25.257	23.912	3.281.495
De 75 a 84 años	32.877	27.030	27.878	34.513	36.418	3.857.358
De 85 a 89 años	6.609	6.418	6.468	9.601	10.045	977.748
De 90 a 94 años	2.932	2.413	2.380	3.134	3.504	304.275
De 95 y más años	492	614	496	700	894	73.485

FUENTE: Encuesta de Morbilidad Hospitalaria. INE.

## 13.2 SALUD Y SERVICIOS SOCIALES. MORBILIDAD

### 13.2.3 ENFERMOS DADOS DE ALTA SEGÚN SEXO Y DIAGNÓSTICO PRINCIPAL, SIENDO LA RIOJA LA PROVINCIA DE HOSPITALIZACIÓN. AÑO 2009

	LA RIOJA		ESPAÑA	
	Hombres	Mujeres	Hombres	Mujeres
<b>TODOS LOS DIAGNÓSTICOS</b>	16.468	17.070	2.218.906	2.562.961
<b>ENF. INFECCIOSAS Y PARASITARIAS</b>	318	248	46.404	34.058
Enf. infecciosas intestinales (excepto cólera y botulismo)	59	51	10.232	9.379
Tuberculosis	40	36	3.981	2.091
Enf. bacterianas zoonóticas y otras bacterianas	81	69	11.570	9.987
Infecciones por virus	100	73	17.102	10.150
Otras enf. infecciosas y efectos tardíos de enf. infecciosas y parasitarias	38	19	3.520	2.452
<b>NEOPLASIAS</b>	1.800	1.372	226.613	206.219
Neoplasias malignas	1.581	981	194.933	139.281
Neoplasias benignas	82	261	16.702	50.878
Carcinoma in situ	9	56	2.170	5.358
Neoplasias de evolución incierta y no especificadas	128	74	12.808	10.701
<b>ENF. ENDOCRINAS, DE LA NUTRICIÓN Y METABÓLICAS Y TRASTORNOS DE LA INMUNIDAD</b>	305	337	34.474	49.771
Trastornos de la glándula tiroides	18	71	3.235	14.842
Enf. de otras glándulas endocrinas	199	193	19.848	18.050
Deficiencias nutritivas	3	1	631	650
Otros trastornos metabólicos y de inmunidad	85	72	10.760	16.229
<b>ENF. DE LA SANGRE Y DE LOS ÓRGANOS HEMATOPOYÉTICOS</b>	255	329	20.924	22.568
<b>TRASTORNOS MENTALES</b>	324	312	61.914	53.644
Psicosis orgánicas, otras psic. y trast. mentales debidos al uso de drogas o alcohol	242	190	47.594	33.879
Trastornos neuróticos, de la personalidad y otros no psicóticos (excepto drogas o alcohol). Retraso mental	82	122	14.320	19.765
<b>ENF. DEL SISTEMA NERVIOSO Y DE LOS ÓRGANOS DE LOS SENTIDOS</b>	454	403	75.596	74.528
Enf. inflam., heredit., degener. y otros trastornos del sist. nerv. central y periférico	262	224	41.144	39.518
Trastornos del ojo y de los anexos	125	101	21.550	21.333
Enfermedades del oído y apófisis mastoides	67	78	12.903	13.677
<b>ENFERMEDADES DEL SISTEMA CIRCULATORIO</b>	2.829	2.115	339.589	271.538
Fiebre reumática aguda	-	-	60	57
Enfermedad cardiaca reumática crónica	4	13	2.406	5.528
Enfermedad hipertensiva	111	122	12.130	16.381
Cardiopatía isquémica	682	293	93.170	39.678
Enfermedades de la circulación pulmonar	91	91	7.441	8.735
Otras formas de enfermedad cardiaca	882	834	101.839	99.877
Enfermedad cerebrovascular	515	480	61.981	54.594
Enfermedades de las arterias, arteriolas y capilares	272	67	28.345	10.984
Enfermedades de venas y linfáticos y otras enfermedades del aparato circulatorio	272	214	32.216	35.704

.../...

## 13.2 SALUD Y SERVICIOS SOCIALES. MORBILIDAD

### 13.2.3 ENFERMOS DADOS DE ALTA SEGÚN SEXO Y EL DIAGNÓSTICOS PRINCIPAL, SIENDO LA RIOJA LA PROVINCIA DE HOSPITALIZACIÓN. AÑO 2009 (Continuación)

	LA RIOJA		ESPAÑA	
	Hombres	Mujeres	Hombres	Mujeres
<b>ENFERMEDADES DEL APARATO RESPIRATORIO</b>	2.720	1.794	319.962	224.244
Infecciones respiratorias agudas y otras enf. del tracto respiratorio superior	429	276	79.401	63.850
Neumonía y gripe	640	386	76.778	53.957
Enfermedad pulmonar obstructiva crónica y enfermedades asociadas	933	367	74.114	32.548
Neumoconiosis, enf. pulmn. ocasionadas por agent. exter. y otras enf. del aparato resp.	718	764	89.670	73.889
<b>ENFERMEDADES DEL APARATO DIGESTIVO</b>	2.448	1.790	320.337	249.782
Enfermedades de la cavidad oral, de las glándulas salivares y maxilares	50	38	11.361	11.134
Enfermedades del esófago, estómago y duodeno	198	94	22.633	14.461
Apendicitis	186	112	29.302	21.439
Hernia de la cavidad abdominal	619	224	79.454	32.461
Enteritis y colitis no infecciosa y otras enfermedades del intestino y peritoneo	633	618	78.192	71.051
Otras enfermedades del aparato digestivo	762	704	99.395	99.235
<b>ENFERMEDADES DEL APARATO GENITOURINARIO</b>	1.065	910	126.992	157.872
Nefritis, síndrome nefrótico y nefrosis	138	72	14.013	10.136
Otras enfermedades del aparato urinario	568	403	62.539	56.340
Enfermedades de órganos genitales masculinos	354	-	48.475	-
Trastornos de la mama	5	32	1.966	11.381
Enf. inflamatoria de los órg. pélvicos y otros trastornos del tracto genital femenino	-	402	-	80.015
<b>COMPLICACIONES DEL EMBARAZO, PARTO Y PUERPERIO</b>	-	4.104	-	597.301
Embarazo ectópico, molar y otros embarazos con resultado abortivo	-	372	-	49.883
Complicaciones principalmente relacionadas con el embarazo	-	1.207	-	168.579
Parto en un caso totalmente normal	-	129	-	69.069
Cuidados durante el embarazo, trabajo de parto y parto	-	1.289	-	178.980
Complicaciones durante el curso del parto	-	1.075	-	126.193
Complicaciones del puerperio	-	31	-	4.598
<b>ENFERMEDADES DE LA PIEL Y DEL TEJIDO SUBCUTÁNEO</b>	141	95	27.331	22.559
<b>ENFERMEDADES DEL SISTEMA OSTEOMIOARTICULAR Y TEJIDO CONECTIVO</b>	1.132	993	157.178	178.890
Artropatías y trastornos relacionados	685	579	84.659	91.190
Dorsopatías	182	140	27.948	27.271
Reumatismo, salvo de la espalda	166	148	25.104	23.737
Osteopatías, condropatías y deformidades musculoesqueléticas adquiridas	98	125	19.468	36.692
<b>ANOMALÍAS CONGÉNITAS</b>	88	56	24.016	20.503
<b>CIERTAS ENFERMEDADES CON ORIGEN EN EL PERIODO PERINATAL</b>	169	125	39.532	32.289
Causas maternas de morbilidad y mortalidad perinatales	5	3	2.920	2.815
Otras enf. con origen en período perinatal (exc. rubeola congénita y tétanos neonatal)	164	122	36.612	29.474

.../...



## 13.2 SALUD Y SERVICIOS SOCIALES. MORBILIDAD

### 13.2.3 ENFERMOS DADOS DE ALTA SEGÚN SEXO Y EL DIAGNÓSTICOS PRINCIPAL, SIENDO LA RIOJA LA PROVINCIA DE HOSPITALIZACIÓN. AÑO 2009 (Continuación)

	LA RIOJA		ESPAÑA	
	Hombres	Mujeres	Hombres	Mujeres
<b>SÍNTOMAS, SIGNOS Y ESTADOS MAL DEFINIDOS</b>	791	640	110.964	99.554
<b>LESIONES Y ENVENENAMIENTOS</b>	1.318	1.139	212.948	191.605
Fracturas	458	590	90.112	104.541
Luxaciones, esguinces y torceduras de articulaciones y músculos adyacentes	43	17	19.482	8.952
Lesiones intracraneales e internas de tórax, abdomen, pelvis, nervios, médula espinal y no especificadas	175	108	19.351	11.621
Heridas abiertas de cabeza, cuello, tronco, miembros superiores, miembros inferiores y lesión de vasos sanguíneos	72	23	13.483	5.037
Efectos tardíos, lesiones superficiales, contusiones, aplastamientos y efectos por cuerpos extraños	53	42	8.738	6.979
Quemaduras	11	4	2.638	1.410
Envenenamientos y efectos tóxicos	52	35	5.481	6.307
Otros efectos y efectos no especificados de causas externas	32	29	2.843	2.803
Complicaciones de cuidados quirúrgicos y médicos no clasificados en otros conceptos	421	291	50.821	43.955
<b>HOSPITALIZACIONES ESPECIALES</b>	305	306	57.834	60.052
<b>ALTAS SIN DIAGNÓSTICO</b>	4	2	16.296	15.983

FUENTE: Encuesta de Morbilidad Hospitalaria. INE.

**13.2 SALUD Y SERVICIOS SOCIALES. MORBILIDAD**
**13.2.4 ENFERMOS DADOS DE ALTA SEGÚN SEXO Y EDAD, SIENDO LA RIOJA LA PROVINCIA DE HOSPITALIZACIÓN. AÑOS 2005-2009**

	LA RIOJA					ESPAÑA
	2005	2006	2007	2008	2009	2009
<b>TOTAL</b>	29.070	30.257	31.208	32.372	33.538	4.781.867
Menores de 1 año	805	803	731	798	764	162.185
De 1 a 4 años	637	686	598	539	596	122.118
De 5 a 14 años	593	674	721	626	694	134.446
De 15 a 24 años	1.288	1.435	1.544	1.569	1.465	246.922
De 25 a 34 años	3.939	4.167	4.251	4.089	3.888	631.935
De 35 a 44 años	2.902	3.144	3.236	3.184	3.486	552.766
De 45 a 54 años	2.452	2.482	2.838	2.796	2.896	478.004
De 55 a 64 años	3.152	3.176	3.413	3.583	3.767	579.936
De 65 a 74 años	4.704	4.890	4.803	4.920	4.932	693.611
De 75 a 84 años	6.092	6.114	6.138	6.728	7.187	809.536
De 85 a 89 años	1.560	1.708	1.934	2.314	2.559	247.076
De 90 a 94 años	792	774	800	912	1.010	95.955
De 95 y más años	155	202	201	314	294	27.376
<b>TOTAL MUJERES</b>	15.124	15.760	16.137	16.614	17.070	2.562.961
Menores de 1 año	356	356	303	336	312	71.406
De 1 a 4 años	247	286	252	209	216	51.152
De 5 a 14 años	229	277	267	252	303	56.643
De 15 a 24 años	864	982	997	1.013	930	153.177
De 25 a 34 años	3.151	3.291	3.326	3.165	3.037	485.532
De 35 a 44 años	1.885	1.980	2.099	2.054	2.238	354.028
De 45 a 54 años	1.151	1.109	1.229	1.196	1.286	223.702
De 55 a 64 años	1.210	1.181	1.219	1.287	1.372	244.479
De 65 a 74 años	1.824	1.864	1.879	1.938	2.006	298.335
De 75 a 84 años	2.713	2.837	2.781	3.009	3.138	395.094
De 85 a 89 años	870	965	1.127	1.335	1.386	145.334
De 90 a 94 años	515	498	521	598	653	64.470
De 95 y más años	111	133	137	224	193	19.609
<b>TOTAL HOMBRES</b>	13.946	14.497	15.071	15.758	16.468	2.218.906
Menores de 1 año	450	448	427	461	451	90.780
De 1 a 4 años	390	401	347	330	379	70.966
De 5 a 14 años	364	396	454	375	390	77.803
De 15 a 24 años	424	453	547	556	535	93.745
De 25 a 34 años	788	876	924	925	851	146.403
De 35 a 44 años	1.017	1.164	1.137	1.129	1.248	198.738
De 45 a 54 años	1.301	1.373	1.610	1.601	1.610	254.302
De 55 a 64 años	1.942	1.995	2.194	2.296	2.395	335.458
De 65 a 74 años	2.880	3.025	2.924	2.983	2.927	395.276
De 75 a 84 años	3.379	3.278	3.357	3.719	4.049	414.442
De 85 a 89 años	689	743	807	980	1.173	101.743
De 90 a 94 años	277	276	280	314	357	31.485
De 95 y más años	44	70	64	90	101	7.768

FUENTE: Encuesta de Morbilidad Hospitalaria. INE.

## 13.2 SALUD Y SERVICIOS SOCIALES. MORBILIDAD

### 13.2.5 CASOS NOTIFICADOS POR ENFERMEDADES DE DECLARACIÓN OBLIGATORIA. AÑOS 2006-2009

	LA RIOJA				ESPAÑA
	2006	2007	2008	2009	2009
Fiebres tifoidea y paratifoidea	-	1	-	-	70
Disentería	2	2	1	1	237
Gripe	3.750	5.764	5.282	11.407	1.137.615
Tuberculosis respiratoria	41	38	66	62	6.131
Sarampión	15	-	1	-	44
Rubeola	-	-	-	-	30
Varicela	1.473	1.206	1.597	1.609	141.399
Brucelosis	1	1	-	-	143
Sífilis	1	5	5	11	2.496
Infección gonocócica	11	10	12	3	1.954
Infección meningocócica	6	4	2	3	725
Parotiditis	127	167	12	7	2.172
Tos ferina	-	3	6	3	538
Difteria	-	-	-	-	-
Lepra	-	1	-	-	34
Paludismo	4	4	3	6	409
Poliomielitis	-	-	-	-	-
Rabia	-	-	-	-	-
Tétanos	-	-	-	-	9
Triquinosis	1	-	-	-	21
Cólera	-	-	-	-	-
Fiebre amarilla	-	-	-	-	-
Peste	-	-	-	-	-
Tifus exantemático	-	-	-	-	-
Botulismo	-	-	1	2	13
Hepatitis A	6	5	11	8	2.695
Hepatitis B	7	6	4	1	871
Otras hepatitis víricas	4	3	2	2	708
Legionelosis	12	9	4	10	1.307
Meningitis tuberculosa	1	1	-	-	95
Rubeola congénita	-	-	-	-	2
Sífilis congénita	-	-	-	-	14
Tétanos neonatal	-	-	-	-	-

FUENTE: Enfermedades de declaración obligatoria. INE.

## 13.2 SALUD Y SERVICIOS SOCIALES. MORBILIDAD

### 13.2.6 SIDA. CASOS ACUMULADOS POR CATEGORÍA DE TRANSMISIÓN. AÑOS 2005-2009

	LA RIOJA					ESPAÑA
	2005	2006	2007	2008	2009	2009
TOTAL	447	457	493	507	514	77.953
Hombres homo y bisexuales	22	22	21	21	22	10.955
UDVP	299	305	331	337	340	47.852
Receptores de hemoderivados	3	3	4	4	4	815
Receptores de transfusiones sanguíneas	2	2	1	1	1	386
Madre-Hijo	9	9	9	9	9	941
Heterosexuales	100	104	113	121	124	13.175
Otras exposiciones de riesgo o no conocidas	12	12	14	14	14	3.829

FUENTE: SIDA. INE.

NOTA: Datos a 31 de diciembre, acumulados desde 1981.

UDVP: Usuarios de drogas por vía parenteral, incluidos los hombres homo y bisexuales usuarios de drogas por vía parenteral.

Heterosexual: Relaciones heterosexuales de riesgo.

### 13.3 SALUD Y SERVICIOS SOCIALES. MORTALIDAD

#### 13.3.1 EVOLUCIÓN DE LAS DEFUNCIONES SEGÚN LA CAUSA DE MUERTE Y SEXO. AÑOS 2005-2009

	LA RIOJA					ESPAÑA
	2005	2006	2007	2008	2009	2009
TODAS LAS CAUSAS	2.862	2.653	2.846	2.860	2.745	384.933
Hombres	1.526	1.446	1.532	1.509	1.453	199.095
Mujeres	1.336	1.207	1.314	1.351	1.292	185.838
Enfermedades infecciosas y parasitarias	42	37	42	33	41	6.844
Hombres	29	18	33	15	18	3.625
Mujeres	13	19	9	18	23	3.219
Tumores (neoplasmas)	777	763	787	772	780	105.133
Hombres	498	503	506	490	499	64.935
Mujeres	279	260	281	282	281	40.198
Enf. de la sangre y de los órg. hematopoyéticos	10	9	16	8	12	1.469
Hombres	3	5	5	2	8	590
Mujeres	7	4	11	6	4	879
Enf. glánd. endocrinas, nutrición y metabolismo	84	68	84	83	78	12.472
Hombres	32	32	36	36	35	5.053
Mujeres	52	36	48	47	43	7.419
Trastornos mentales	76	64	72	80	98	14.455
Hombres	27	20	19	30	39	4.916
Mujeres	49	44	53	50	59	9.539
Enf. sist. nervioso y de los órg. de los sentidos	148	162	172	188	184	18.771
Hombres	62	69	74	77	71	7.301
Mujeres	86	93	98	111	113	11.470
Enf. del aparato circulatorio	920	858	944	939	879	120.053
Hombres	443	402	483	448	416	54.810
Mujeres	477	456	461	491	463	65.243
Enf. del aparato respiratorio	341	272	275	324	278	43.274
Hombres	203	162	137	187	164	24.926
Mujeres	138	110	138	137	114	18.348
Enf. del aparato digestivo	133	124	154	154	147	19.554
Hombres	59	70	80	84	75	10.407
Mujeres	74	54	74	70	72	9.147
Enf. de la piel y tejido celular subcutáneo	7	8	5	7	3	1.198
Hombres	1	3	2	1	3	392
Mujeres	6	5	3	6	-	806

.../...

### 13.3 SALUD Y SERVICIOS SOCIALES. MORTALIDAD

#### 13.3.1 EVOLUCIÓN DE LAS DEFUNCIONES SEGÚN LA CAUSA DE MUERTE Y SEXO. AÑOS 2005-2009 (Continuación)

	LA RIOJA					ESPAÑA
	2005	2006	2007	2008	2009	2009
Enf. sist. osteomuscular y del tejido conjuntivo	30	28	35	21	22	3.458
Hombres	8	14	11	11	6	1.094
Mujeres	22	14	24	10	16	2.364
Enf. del aparato genitourinario	66	56	50	50	54	10.865
Hombres	31	30	23	23	24	5.023
Mujeres	35	26	27	27	30	5.842
Embarazo, parto y puerperio	-	-	-	1	-	17
Hombres	-	-	-	-	-	-
Mujeres	-	-	-	1	-	17
Ciertas afecciones origin. en el período perinatal	8	12	6	13	10	900
Hombres	5	7	1	5	6	517
Mujeres	3	5	5	8	4	383
Malformaciones congénitas, deformidades y anomalías cromosómicas	13	6	5	6	8	888
Hombres	9	3	2	2	5	459
Mujeres	4	3	3	4	3	429
Síntomas, signos y hallazgos anormales clínicos y de laboratorio	60	70	76	57	40	11.087
Hombres	19	23	29	18	13	5.275
Mujeres	41	47	47	39	27	5.812
Causas externas de mortalidad	147	116	123	123	111	14.495
Hombres	97	85	91	80	71	9.772
Mujeres	50	31	32	43	40	4.723

FUENTE: Defunciones según la causa de muerte. INE.

### 13.2.3 SALUD Y SERVICIOS SOCIALES. MORTALIDAD

#### 13.3.2 DEFUNCIONES SEGÚN CAUSA DE MUERTE, SEXO Y GRUPOS DE EDAD. AÑO 2009

	Todas edades	Menores 1 año	De 1 a 4	De 5 a 14	De 15 a 24	De 25 a 34	De 35 a 44	De 45 a 54	De 55 a 64	De 65 a 74	De 75 a 84	Mayores de 84
TODAS LAS CAUSAS	2.745	18	3	1	10	25	39	96	183	343	927	1.100
Hombres	1.453	9	2	1	7	16	25	69	139	233	545	407
Mujeres	1.292	9	1	-	3	9	14	27	44	110	382	693
Enf. infecciosas y parasitarias	41	-	-	-	-	2	2	3	1	7	14	12
Hombres	18	-	-	-	-	1	1	3	1	1	5	6
Mujeres	23	-	-	-	-	1	1	-	-	6	9	6
Tumores (neoplasmas)	780	-	-	1	-	4	13	51	99	171	278	163
Hombres	499	-	-	1	-	1	5	32	75	114	188	83
Mujeres	281	-	-	-	-	3	8	19	24	57	90	80
Enf. sangre y de los org. hematopoyéticos	12	1	-	-	-	-	-	-	-	2	2	7
Hombres	8	-	-	-	-	-	-	-	-	2	1	5
Mujeres	4	1	-	-	-	-	-	-	-	-	1	2
Enf. glánd. endocrinas, nutrición y metabolismo	78	-	-	-	-	-	-	1	7	8	33	29
Hombres	35	-	-	-	-	-	-	-	4	6	16	9
Mujeres	43	-	-	-	-	-	-	1	3	2	17	20
Trastornos mentales	98	-	-	-	-	-	-	-	3	4	30	61
Hombres	39	-	-	-	-	-	-	-	3	3	12	21
Mujeres	59	-	-	-	-	-	-	-	-	1	18	40
Enf. sist. nervioso y de los org. de los sentidos	184	-	-	-	-	2	1	1	5	16	68	91
Hombres	71	-	-	-	-	1	1	-	2	9	35	23
Mujeres	113	-	-	-	-	1	-	1	3	7	33	68
Enf. aparato circulatorio	879	-	-	-	1	4	8	17	39	71	309	430
Hombres	416	-	-	-	1	2	5	16	31	49	175	137
Mujeres	463	-	-	-	-	2	3	1	8	22	134	293
Enf. aparato respiratorio	278	1	-	-	1	1	-	2	5	24	96	148
Hombres	164	1	-	-	-	1	-	1	5	17	64	75
Mujeres	114	-	-	-	1	-	-	1	-	7	32	73
Enf. aparato digestivo	147	-	-	-	-	-	1	6	10	24	47	59
Hombres	75	-	-	-	-	-	-	5	9	19	24	18
Mujeres	72	-	-	-	-	-	1	1	1	5	23	41

.../...

### 13.2.3 SALUD Y SERVICIOS SOCIALES. MORTALIDAD

#### 13.3.2 DEFUNCIONES SEGÚN CAUSA DE MUERTE, SEXO Y GRUPOS DE EDAD. Año 2009 (Continuación)

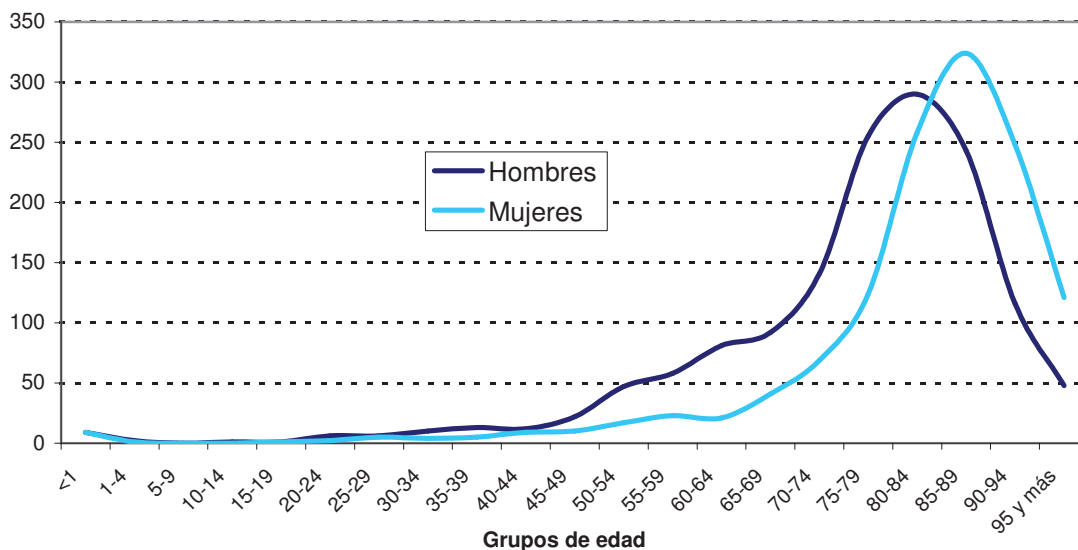
	Todas edades	Menores 1 año	De 1 a 4	De 5 a 14	De 15 a 24	De 25 a 34	De 35 a 44	De 45 a 54	De 55 a 64	De 65 a 74	De 75 a 84	Mayores de 84
Enf. de la piel y tejido celular subcutáneo	3	-	-	-	-	-	-	-	-	1	-	2
Hombres	3	-	-	-	-	-	-	-	-	1	-	2
Mujeres	-	-	-	-	-	-	-	-	-	-	-	-
Enf. sist. osteomuscular y del tejido conjuntivo	22	-	-	-	-	-	-	-	-	-	7	15
Hombres	6	-	-	-	-	-	-	-	-	-	4	2
Mujeres	16	-	-	-	-	-	-	-	-	-	3	13
Enf. aparato genitourinario	54	1	-	-	-	-	-	-	1	3	15	34
Hombres	24	-	-	-	-	-	-	-	1	3	8	12
Mujeres	30	1	-	-	-	-	-	-	-	-	7	22
Embarazo, parto y puerperio	-	-	-	-	-	-	-	-	-	-	-	-
Hombres	-	-	-	-	-	-	-	-	-	-	-	-
Mujeres	-	-	-	-	-	-	-	-	-	-	-	-
Ciertas afecciones origin. en el período perinatal	10	10	-	-	-	-	-	-	-	-	-	-
Hombres	6	6	-	-	-	-	-	-	-	-	-	-
Mujeres	4	4	-	-	-	-	-	-	-	-	-	-
Anomalías congénitas	8	3	1	-	1	1	-	1	-	-	1	-
Hombres	5	1	1	-	1	1	-	1	-	-	-	-
Mujeres	3	2	-	-	-	-	-	-	-	-	1	-
Síntomas, signos y hallazgos anormales clínicos y de laboratorio	40	2	-	-	-	-	1	2	-	3	3	29
Hombres	13	1	-	-	-	-	-	2	-	2	1	7
Mujeres	27	1	-	-	-	-	1	-	-	1	2	22
Causas externas de mortalidad	111	-	2	-	7	11	13	12	13	9	24	20
Hombres	71	-	1	-	5	9	13	9	8	7	12	7
Mujeres	40	-	1	-	2	2	-	3	5	2	12	13

FUENTE: Defunciones según la Causa de Muerte. INE.

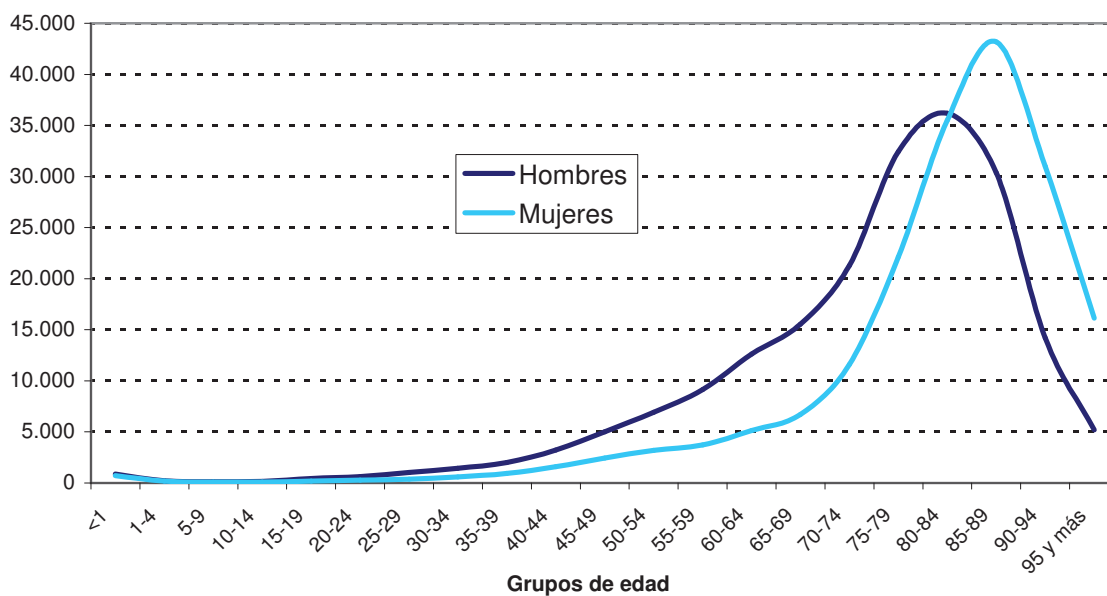


### 13.2.3 SALUD Y SERVICIOS SOCIALES. MORTALIDAD

G.13.1 Defunciones por edad y por sexo en La Rioja. Año 2009

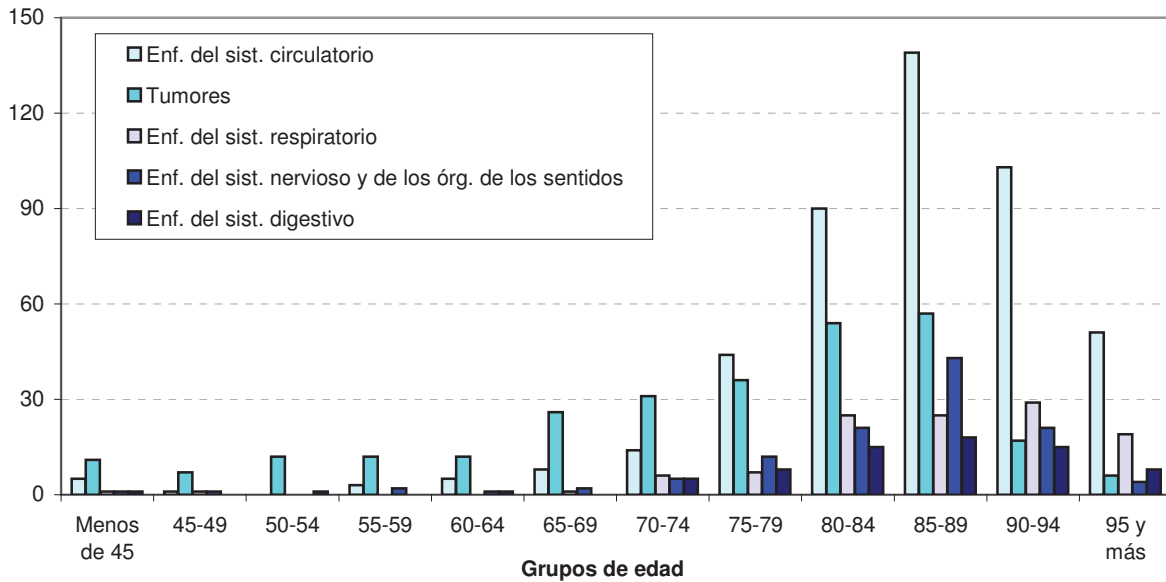


G.13.2 Defunciones por edad y por sexo en España. Año 2009

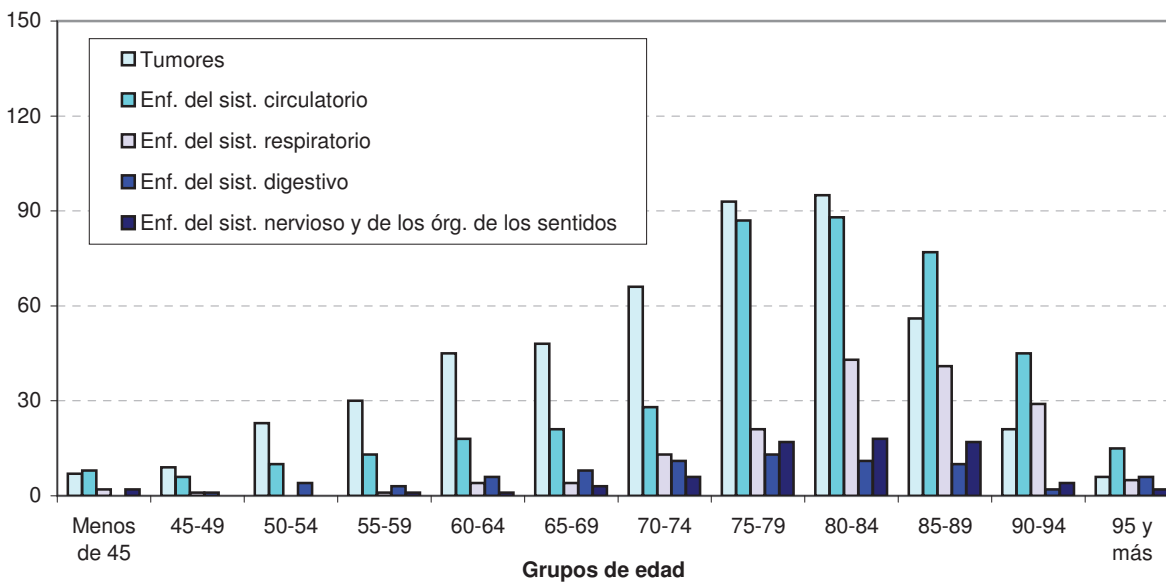


13.2.3 SALUD Y SERVICIOS SOCIALES. MORTALIDAD

G.13.3 Defunciones de mujeres en La Rioja, según las principales causas de muerte por grupos de edad. Año 2009



G.13.4 Defunciones de hombres en La Rioja, según las principales causas de muerte por grupos de edad. Año 2009



## 13.4 SALUD Y SERVICIOS SOCIALES. DISCAPACIDADES

### 13.4.1 PERSONAS CON RECONOCIMIENTO DE DISCAPACIDAD SEGÚN GRADO. AÑOS 2006-2010

	2006	2007	2008	2009	2010
<b>TOTAL</b>	17.000	16.978	17.487	16.730	17.041
Hombres	9.209	9.153	9.429	9.720	9.896
Mujeres	7.791	7.825	8.058	7.010	7.145
<b>MODERADO</b>	9.673	9.916	13.037	10.123	10.296
Hombres	5.738	5.803	7.175	6.225	6.277
Mujeres	3.935	4.113	5.862	3.898	4.019
<b>GRAVE</b>	4.299	4.188	2.294	3.984	4.039
Hombres	2.155	2.095	1.294	2.162	2.210
Mujeres	2.144	2.093	1.000	1.822	1.829
<b>MUY GRAVE</b>	3.028	2.874	2.156	2.623	2.706
Hombres	1.316	1.255	960	1.333	1.409
Mujeres	1.712	1.619	1.196	1.290	1.297

FUENTE: Consejería de Salud y Servicios Sociales.

### 13.4 SALUD Y SERVICIOS SOCIALES. DISCAPACIDADES

#### 13.4.2 PERSONAS CON RECONOCIMIENTO DE DISCAPACIDAD POR GRUPOS DE EDAD. AÑOS 2007-2010

	2007		2008		2009		2010	
	Hombres	Mujeres	Hombres	Mujeres	Hombres	Mujeres	Hombres	Mujeres
<b>TOTAL</b>	9.153	7.825	9.429	8.058	9.720	7.010	9.896	7.145
De 0 a 6 años	84	64	114	81	110	64	136	71
De 7 a 15 años	185	132	207	141	224	140	252	150
De 16 a 44 años	2.109	1.487	2.184	1.536	1.997	1.333	2.094	1.375
De 45 a 64 años	3.568	2.464	3.654	2.598	3.609	2.318	3.531	2.458
De 65 a 79 años	2.456	2.284	2.533	2.322	2.808	1.966	2.878	1.978
De 80 y más años	751	1.394	737	1.380	972	1.189	1.005	1.113

FUENTE: Consejería de Salud y Servicios Sociales.

#### 13.4.3 PERSONAS CON RECONOCIMIENTO DE DISCAPACIDAD SEGÚN TIPO. AÑOS 2007-2010

	2007		2008		2009		2010	
	Hombres	Mujeres	Hombres	Mujeres	Hombres	Mujeres	Hombres	Mujeres
<b>TOTAL</b>	9.153	7.825	9.429	8.058	9.720	7.010	9.896	7.145
<b>DISCAP. FÍSICAS</b>	5.657	4.343	5.736	4.416	5.875	3.817	5.870	3.820
Osteoarticular	2.769	2.191	2.804	2.266	2.867	1.974	2.836	1.976
Neuromuscular	1.069	868	1.098	878	1.123	775	1.130	772
Crónicas	1.819	1.284	1.834	1.272	1.885	1.068	1.904	1.072
<b>DISCAP. SENSORIALES</b>	1.294	1.222	1.350	1.277	1.403	1.101	1.411	1.159
Auditivas	454	458	485	499	514	448	515	481
Visuales	744	741	768	752	792	626	798	654
Expresivas	96	23	97	26	97	27	98	24
<b>DISCAP. PSÍQUICAS</b>	1.766	1.915	1.880	1.997	1.976	1.790	2.106	1.855
Retraso mental	805	638	844	648	886	603	949	642
Trastorno mental	961	1.277	1.036	1.349	1.090	1.187	1.157	1.213
<b>MIXTAS</b>	2	9	2	8	3	7	3	5
<b>OTRAS</b>	434	336	461	360	463	295	506	306

FUENTE: Consejería de Salud y Servicios Sociales.

## 13.4 SALUD Y SERVICIOS SOCIALES. DISCAPACIDADES

### 13.4.4 NÚMERO DE PLAZAS EN CENTROS RESIDENCIALES PARA PERSONAS CON DISCAPACIDAD. AÑOS 2006-2010

	2006	2007	2008	2009	2010
TOTAL	162	162	184	184	186
Gobierno de La Rioja	100	100	120	120	120
ARPS	44	44	46	46	48
ASPACE	18	18	18	18	18

FUENTE: Consejería de Salud y Servicios Sociales.

### 13.4.5 NÚMERO DE PLAZAS EN CENTROS DE DÍA PARA PERSONAS CON DISCAPACIDAD. AÑOS 2006-2010

	2006	2007	2008	2009	2010
<b>TOTAL</b>	68	70	100	110	210
Gobierno de La Rioja	20	20	50	50	75
ASPRODEMA	10	10	10	10	22
ARPS	8	10	10	10	53
ASPACE	30	30	30	40	40
ARFES					20

FUENTE: Consejería de Salud y Servicios Sociales.

### 13.4.6 NÚMERO DE PLAZAS EN CENTROS OCUPACIONALES PARA PERSONAS CON DISCAPACIDAD. AÑOS 2006-2010

	2006	2007	2008	2009	2010
<b>TOTAL</b>	342	342	353	358	328
ASPACE	35	35	35	35	35
ASPRODEMA					
Nájera	24	24	24	29	30
Logroño	50	50	50	50	50
ARFES	60	60	70	70	70
ARPS					
Calahorra	65	65	65	65	75
Logroño	108	108	109	109	68

FUENTE: Consejería de Salud y Servicios Sociales.

### 13.5 SALUD Y SERVICIOS SOCIALES. FAMILIAS NUMEROSAS

#### 13.5.1 TRAMITACIÓN DE TÍTULOS DE FAMILIA NUMEROSA. AÑOS 2004-2010

	LA RIOJA		ESPAÑA	
	Altas	Títulos vigentes	Altas	Títulos vigentes
2004	329	3.423	68.287	198.542
2005	396	3.235	54.217	264.253
2006	355	3.715	47.053	517.210
2007	426	3.894	61.311	413.537
2008	489	4.055	69.942	455.943
2009	507	4.304	68.030	466.150
2010	565	4.611		

FUENTE: Consejería de Salud y Servicios Sociales y MITIN.

#### 13.5.2 TÍTULOS DE FAMILIA NUMEROSA POR CATEGORÍAS. AÑOS 2006-2010

	LA RIOJA					ESPAÑA
	2006	2007	2008	2009	2010	2009 (*)
<b>TOTAL</b>	3.715	3.894	4.055	4.304	4.611	466.150
General	"	3.629	3.763	3.991	4.243	426.716
Especial	"	265	292	313	368	39.434

FUENTE: Consejería de Salud y Servicios Sociales y MITIN.

(\*) Datos a 31 de diciembre

#### 13.5.3 TÍTULOS DE FAMILIA NUMEROSA POR TIPO DE TÍTULO. AÑOS 2006-2010

	LA RIOJA					ESPAÑA
	2006	2007	2008	2009	2010	2009 (*)
<b>CON HIJOS CON DISCAPACIDAD</b>						
Título vigentes	443	451	491	498	518	56.483
Títulos del ejercicio	179	149	183	176	180	24.746
Nuevos	33	27	46	40	50	7.858
Renovados	146	122	137	136	130	16.888
<b>SIN HIJOS CON DISCAPACIDAD</b>						
Título vigentes	3.276	3.443	3.564	3.806	4.093	409.667
Títulos del ejercicio	1.376	1.194	1.183	1.299	1.331	173.594
Nuevos	326	399	443	467	515	60.172
Renovados	1.050	795	740	832	816	113.422

FUENTE: Consejería de Salud y Servicios Sociales y MITIN.

(\*) Datos a 31 de diciembre.

## 13.6 SALUD Y SERVICIOS SOCIALES. PERSONAS MAYORES Y PERSONAS SIN HOGAR

### 13.6.1 CENTROS DE MAYORES. AÑOS 2006-2010

	2006	2007	2008	2009	2010
<b>RESIDENCIAS</b>					
Número de centros	11	11	11	11	13
Número de plazas	1.008	1.046	1.179	1.179	1.409
<b>CENTROS DE DÍA</b>					
Número de centros	6	10	12	12	12
Número de plazas	140	230	305	305	305
<b>RED DE HOGARES</b>					
Número de centros	12	12	12	12	12
Número de plazas	53.510	54.335	55.749	56.841	56.423

FUENTE: *Consejería de Salud y Servicios Sociales.*

## 13.6 SALUD Y SERVICIOS SOCIALES. PERSONAS MAYORES Y PERSONAS SIN HOGAR

### 13.6.2 CENTROS DE ATENCIÓN A LAS PERSONAS SIN HOGAR. AÑOS 2006-2010

	LA RIOJA			ESPAÑA
	2006	2008	2010	2010
<b>Total centros</b>	13	12	13	675
<b>Proporción de centros que ofrecen prestación según tipo</b>				
Información y acogida	92,3	58,3	69,2	83,4
Orientación	61,5	50,0	61,5	78,7
Alojamiento	100,0	91,7	76,9	79,7
Restauración	92,3	91,7	76,9	83,3
Educación primaria	-	8,3	7,7	2,1
Formación profesional	-	-	-	2,4
Taller ocupacional	15,4	8,3	7,7	17,3
Taller de Inserción	7,7	-	-	20,1
Educación de adultos	7,7	8,3	23,1	12,3
Actividades artísticas	15,4	50,0	46,2	33,2
Cuidados médicos	23,1	25,0	15,4	16,0
Atención psicológica	38,5	58,3	46,2	40,0
Asistencia jurídica	7,7	16,7	15,4	30,1
Regularización de papeles	7,7	25,0	15,4	27,6
Ropero	30,8	25,0	30,8	37,5
Guardería	-	8,3	7,7	2,1
Otras	23,1	8,3	38,5	41,5
<b>Proporción de centros por orientación prioritaria</b>				
Si	69,2	50,0	53,8	48,0
No	30,8	50,0	46,2	52,0
<b>Proporción de centros por tipo de orientación prioritaria</b>				
Excarcelados	11,1	16,7	-	7,7
Drogodependientes	11,1	16,7	14,3	12,7
Alcohólicos	11,1	16,7	14,3	12,3
Mujeres maltratadas	33,3	16,7	28,6	16,4
Inmigrantes	33,3	50,0	28,6	52,8
Otras	33,3	16,7	42,9	29,6
<b>Proporción de centros por modo de acceso</b>				
Acceso libre	30,8	25,0	46,2	62,5
Enviados de servicios sociales	76,9	66,7	69,2	65,6
Enviados de centros de PSH	30,8	33,3	46,2	40,3
Prisiones	7,7	25,0	30,8	21,2
Hospitales	15,4	25,0	15,4	24,7
Emergencias	46,2	50,0	46,2	22,1
Otras	46,2	41,7	38,5	15,1
<b>Prop. de centros por existencia y titularidad de servicio de seguridad</b>				
Con servicio de seguridad: Pública	-	25	23,1	4
Con servicio de seguridad: Privado	-	8,3	-	14,7
Sin servicio de seguridad	100	66,7	76,9	81,3

.../...



## 13.6 SALUD Y SERVICIOS SOCIALES. PERSONAS MAYORES Y PERSONAS SIN HOGAR

### 13.6.2 CENTROS DE ATENCIÓN A LAS PERSONAS SIN HOGAR. AÑOS 2006-2010 (Continuación)

	LA RIOJA			ESPAÑA
	2006	2008	2010	2010
<b>Centros de alojamiento por nº de plazas ocupadas y ofrecidas</b>				
Centros de alojamiento	13	11	10	538
Capacidad (plazas a 15/12)	231	239	160	16.207
Ocupación (plazas a 15/12)	175	184	109	14.160
Ratio de ocupación (% a 15/12)	75,8	77,0	68,1	87,4
Capacidad (plazas medias)	225	236	159	15.778
Ocupación (plazas medias)	165	176	110	13.701
Ratio de ocupación (%)	73,1	74,6	69,4	86,8
<b>Centros de restauración por nº de servicios prestados</b>				
Centros	12	11	10	559
Servicios (15/06)	505	806	460	45.044
Servicios (15/12)	546	821	439	48.054
Servicios diarios medios anual	526	814	450	46.549
<b>Proporción de centros por fuente de financiación</b>				
Total	100	100	100	100
Administraciones Públicas	92,3	91,7	84,6	77,3
Empresas	-	-	7,7	0,2
Instituciones privadas sin fines lucrativos	-	-	-	3,1
Donaciones particulares	7,7	8,3	7,7	3,7
Fondos Propios	-	-	-	14,8
Diversas fuentes	-	-	-	0,9
<b>Proporción de centros por tipo de financiación</b>				
Total	100	100	100	100
Financiación única	61,5	75,0	53,8	47,3
Financiación mayoritaria	38,5	25,0	46,2	44,9
Financiación no predominante	-	-	-	7,0
Otras	-	-	-	0,9
<b>Proporción de centros por montante de gastos anual</b>				
Total	100	100	100	100
Hasta 100.000 euros	53,8	21,5	30,8	41,3
De 100.001 hasta 500.000 euros	46,2	55,4	69,2	42,5
De 500.001 hasta 1.000.000 euros	-	15,4	-	9,6
Más de 1.000.000 euros	-	7,7	-	6,5

FUENTE: Encuesta sobre las personas sin hogar (Centros). INE.

NOTAS: Capacidad media: media aritmética simple de las plazas ofertadas a 15 de junio y a 15 de diciembre.  
Ocupación media: media aritmética simple de las plazas ocupadas a 15 de junio y a 15 de diciembre.  
Servicios diarios medios: media aritmética simple de los servicios a 15 de junio y a 15 de diciembre.

## 13.6 SALUD Y SERVICIOS SOCIALES. PERSONAS MAYORES Y PERSONAS SIN HOGAR

### 13.6.3 PERSONAL OCUPADO EN CENTROS DE ATENCIÓN A LAS PERSONAS SIN HOGAR. AÑOS 2006-2010

	LA RIOJA			ESPAÑA
	2006	2008	2010	2010
<b>Total Personal</b>	139	155	135	14.082
<b>Personal por dedicación</b>				
Personal a tiempo completo	60	91	64	5.011
Personal a tiempo parcial	79	64	71	9.071
<b>Personal por vinculación</b>				
Personal asalariado	63	65	81	5.403
Personal voluntario	52	62	36	7.875
Otro personal	24	28	18	804
<b>Personal por función</b>				
Personal directivo	13	17	19	709
Personal técnico	36	24	31	2.840
Personal sanitario	6	9	12	501
Personal auxiliar con funciones socioeducativas	26	21	19	3.523
Personal auxiliar administrativo y de servicios	58	84	54	6.509

FUENTE: Encuesta sobre las personas sin hogar (Centros). INE

## 13.7 SALUD Y SERVICIOS SOCIALES. ADOPCIONES

### 13.7.1 ADOPCIONES NACIONALES. AÑOS 2006-2010

	2006	2007	2008	2009	2010
Solicitudes	26	59	53	46	45
Valoraciones efectuadas	20	48	48	44	42
Resoluciones de idoneidad	20	48	48	44	41
Número de menores adoptados	6	10	10	14	8
Acogimientos preadoptivos formalizados		17	10	9	7

FUENTE: Consejería de Salud y Servicios Sociales.

### 13.7.2 ADOPCIONES INTERNACIONALES. AÑOS 2006-2010

	2006	2007	2008	2009	2010
Solicitudes	57	76	48	31	38
Valoraciones efectuadas	57	60	53	36	29
Resoluciones de idoneidad	56	59	53	36	28
Número de menores adoptados	29	20	21	22	20

FUENTE: Consejería de Salud y Servicios Sociales.

### 13.7.3 MENORES ADOPTADOS POR PAÍS. AÑOS 2006-2010

	2006	2007	2008	2009	2010
<b>TOTAL</b>	30	19	21	22	20
Federación Rusa	3	2	3	-	-
República de la India	-	-	-	-	-
China	12	12	6	8	1
Rumanía	-	-	-	-	-
El Salvador	-	-	-	-	-
Ucrania	1	-	3	-	-
Costa Rica	-	-	-	-	-
República Dominicana	-	-	1	-	-
Colombia	1	1	1	1	-
Nepal	5	-	-	-	-
Brasil	1	-	-	-	-
Etiopía	-	4	6	8	13
Filipinas	1	-	-	-	1
Perú	-	-	-	-	-
México	-	-	1	-	-
Chile	-	-	-	-	-
Kazajistán	2	-	-	-	-
Moldavia	2	-	-	2	-
Madagascar	1	-	-	-	-
Vietnam	1	-	-	3	3
Mali	-	-	-	-	1
Honduras	-	-	-	-	1

FUENTE: Consejería de Salud y Servicios Sociales.