



2. POBLACIÓN

Conceptos

Población de derecho. La componen todas las personas con residencia en el municipio, ya sean residentes presentes o residentes ausentes en el momento censal.

Censos de Población. Son recuentos exhaustivos de la población que la legislación obliga a realizar de forma periódica a las Oficinas de Estadística de los países, normalmente cada diez años, para conocer las características sociales y demográficas de sus habitantes.

El primer censo moderno de población, es decir, tomando como unidad de estudio a todos los habitantes, se realizó en España en 1768 por el Conde de Aranda bajo el reinado de Carlos III, aunque el primer Censo oficial data de 1857. El último se ha llevado a cabo con referencia al 1 de noviembre de 2001.

Simultáneamente a los Censos de Población se realizan los Censos de Viviendas pues así se permite relacionar las características de los habitantes con las viviendas que ocupan.

En el Censo de 2001 se ha recogido a toda la población que tiene fijada su residencia habitual en el territorio nacional, es decir, no sólo a la población española, sino también a la población extranjera que reside en España con independencia de que tenga o no permiso de trabajo o de cualquier otra característica.

Padrón Municipal de Habitantes. El Padrón Municipal es el registro administrativo donde constan los vecinos del municipio. Su formación, mantenimiento, revisión y custodia corresponde a los respectivos ayuntamientos y de su actualización se obtiene la Revisión del Padrón Municipal a 1 de enero de cada año.

En 1996 se modifica la normativa padronal, quedando establecido un nuevo sistema de gestión continua e informatizada de los padrones municipales, basado en la coordinación de todos ellos por parte del INE. En virtud de la mencionada normativa, en 1996 se lleva a cabo la última renovación con fecha 1 de mayo siendo la revisión a 1 de enero de 1998 la primera actualización en realizarse de acuerdo al nuevo sistema. A partir de este momento se obtendrán cifras oficiales de población con carácter anual.

Diferencias entre Censo y Padrón. Aunque en los dos se recoge información de los mismos habitantes, difieren entre sí en cuanto a su finalidad y contenido.

En efecto, el Censo de Población tiene carácter estadístico y su objetivo es proporcionar información sobre el número y la distribución de las principales características demográficas y sociales respetando siempre el secreto estadístico. Por su parte, la finalidad del Padrón es puramente administrativa, al acreditar la residencia en un domicilio, y sus datos son, por lo tanto, de carácter nominal.

El Padrón tiene determinado su contenido por la Ley de Bases del Régimen Local, que lo limita a información relativa a nombre y apellidos, D.N.I, domicilio, sexo, fecha y lugar de nacimiento, nacionalidad y título escolar y académico de los residentes de los municipios. Por el contrario, el Censo de Población contiene mucha más información; por ejemplo, el estado civil, la actividad económica, las condiciones de la vivienda, el tipo de transporte utilizado para ir al trabajo, la relación de parentesco de los miembros del hogar, etc.

Densidad de Población. Cociente entre el número de habitantes de un territorio en un momento dado y la superficie del mismo (expresada en habitantes por kilómetro cuadrado).

Pirámide poblacional. Representación gráfica de la estructura por sexo y edad de una población en un instante temporal determinado.

Movimiento Natural de Población. Estadísticas, de carácter mensual, que se refieren básicamente a los nacimientos, matrimonios y defunciones ocurridos en territorio español. Se elaboran a partir de los datos de los boletines, que se cumplimentan al inscribir estos hechos demográficos en el Registro Civil.

Nacimiento. Según los criterios demográficos internacionalmente recogidos, el INE identifica desde 1975 este concepto con el biológico de “nacido con vida”, incluyendo los fallecidos antes de veinticuatro horas de vida, que hasta ese año no eran considerados vivos a efectos legales.

Defunción. Se considera defunción la muerte de una persona nacida viva.

Matrimonio. Uniones legales inscritas en el Registro Civil.

Crecimiento vegetativo. Indica el aumento o disminución de población, producidos como resultado de la diferencia entre el número de nacimientos y de defunciones en un periodo determinado.

Coefficiente de nupcialidad. Cociente entre el número total de matrimonios según lugar de residencia en un año y la población estimada a uno de julio de ese año.

Coefficiente de natalidad. Cociente entre el número total de nacimientos de madres residentes en un año y la población estimada a uno de julio de ese año.

Coefficiente de mortalidad. Cociente entre el número total de defunciones de residentes en un año y la población estimada a uno de julio de ese año.

Inmigración. Cambio de residencia a un municipio perteneciente al ámbito geográfico que se estudia en cada momento.

Inmigración interior. La procedencia es otro municipio del territorio nacional.

Emigración. Cambio de residencia desde un municipio perteneciente al ámbito geográfico estudiado.

Emigración interior. El destino es un municipio del territorio nacional.

2.1 POBLACIÓN. ESTRUCTURA Y EVOLUCIÓN

2.1.1 EVOLUCIÓN DE LA POBLACIÓN DE DERECHO. AÑOS 1900-2010

	LA RIOJA				ESPAÑA	
	Logroño	Índice (1)	Total La Rioja	Índice (1)	Total	Índice (1)
1900	18.866	100	190.819	100	18.806.624	100
1910	22.045	117	190.985	100	20.393.687	108
1920	28.207	150	198.850	104	21.959.086	117
1930	32.732	173	207.262	109	23.907.145	127
1940	43.674	231	225.037	118	26.251.188	140
1950	50.080	265	231.010	121	28.420.922	151
1960	59.373	315	231.177	121	31.071.747	165
1970	82.821	439	234.659	123	33.752.415	179
1981	109.536	581	254.352	133	37.552.786	200
1982	110.811	587	256.335	134	37.833.863	201
1983	112.002	594	258.327	135	38.106.357	203
1984	113.576	602	260.251	136	"	"
1985	114.693	608	261.896	137	39.310.648	209
1986	115.622	613	260.021	136	38.473.418	205
1991	122.254	648	263.434	138	38.872.268	207
1992	122.573	650	264.203	138	39.137.979	208
1993	123.848	656	266.101	139	39.790.955	212
1994	124.823	662	267.163	140	40.229.598	214
1995	125.456	665	268.206	141	40.460.055	215
1996	123.841	656	264.941	139	39.669.394	211
1998	125.617	666	263.644	138	39.852.651	212
1999	127.093	674	265.178	139	40.202.160	214
2000	128.493	681	264.178	138	40.499.791	215
2001	131.655	698	270.400	142	41.116.842	219
2001 (Censo)	133.058	705	276.702	145	40.847.371	217
2002	136.841	725	281.614	148	41.837.894	222
2003	139.615	740	287.390	151	42.717.064	227
2004	141.568	750	293.553	154	43.197.684	230
2005	144.935	768	301.084	158	44.108.530	235
2006	147.036	779	306.377	161	44.708.964	238
2007	145.866	773	308.968	162	45.200.737	240
2008	150.071	795	317.501	166	46.157.822	245
2009	152.107	806	321.702	169	46.745.807	249
2010	152.650	809	322.415	169	47.021.031	250

FUENTE: INE.

Años 1986 y 1996: Padrón Municipal de Habitantes.

Años 1992, 1993, 1994 y 1995: Rectificación del Padrón Municipal de Habitantes a 1 de enero.

Años 1998 a 2010: Revisión del Padrón Municipal de Habitantes a 1 de enero.

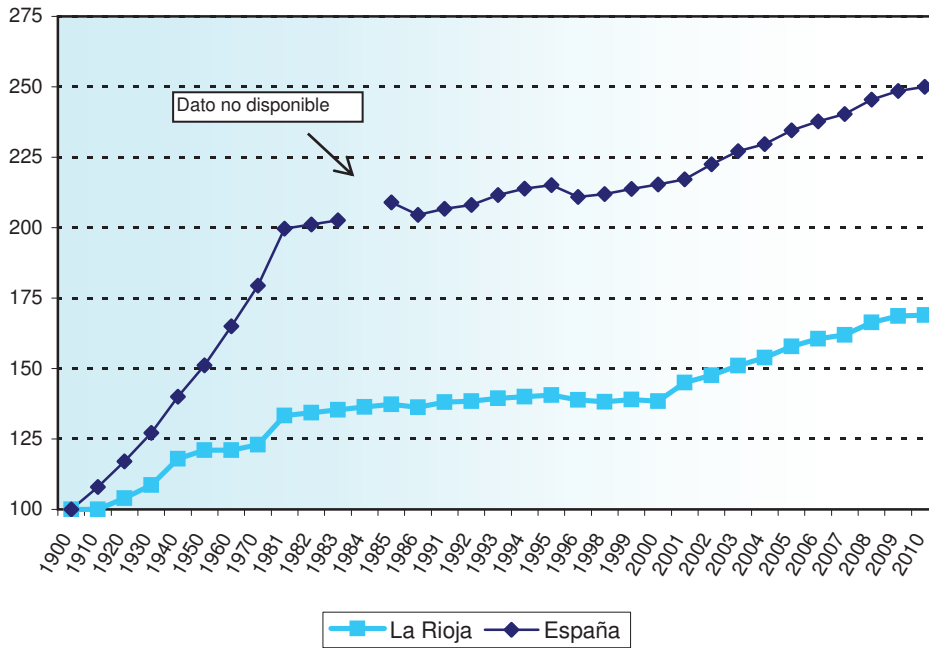
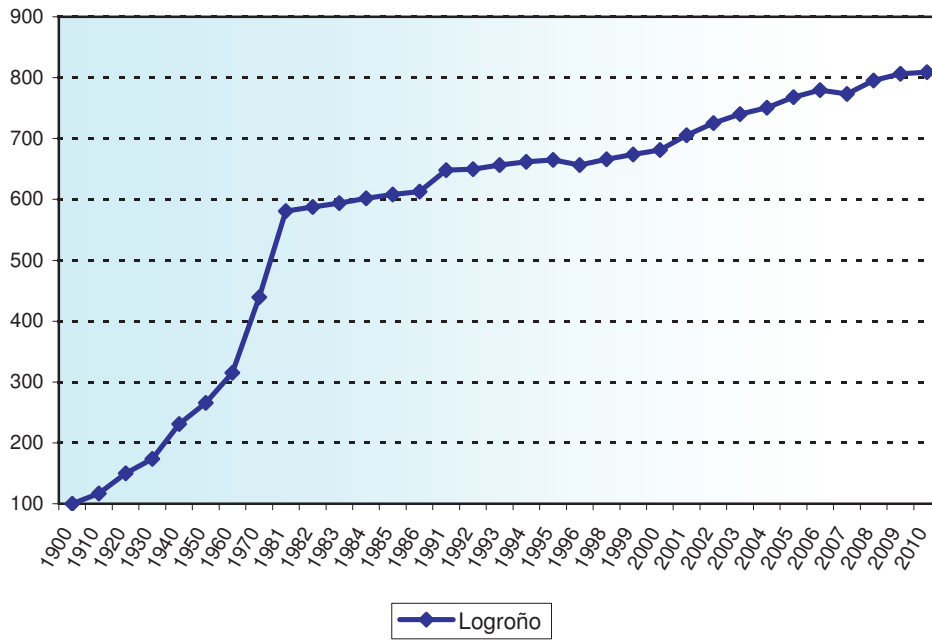
Años 1900-1970, 1981, 1991 y 2001(Censo): Censos de Población.

Años 1982, 1983, 1984 y 1985: rectificación sobre Censos.

(1): Índice 1900=100.

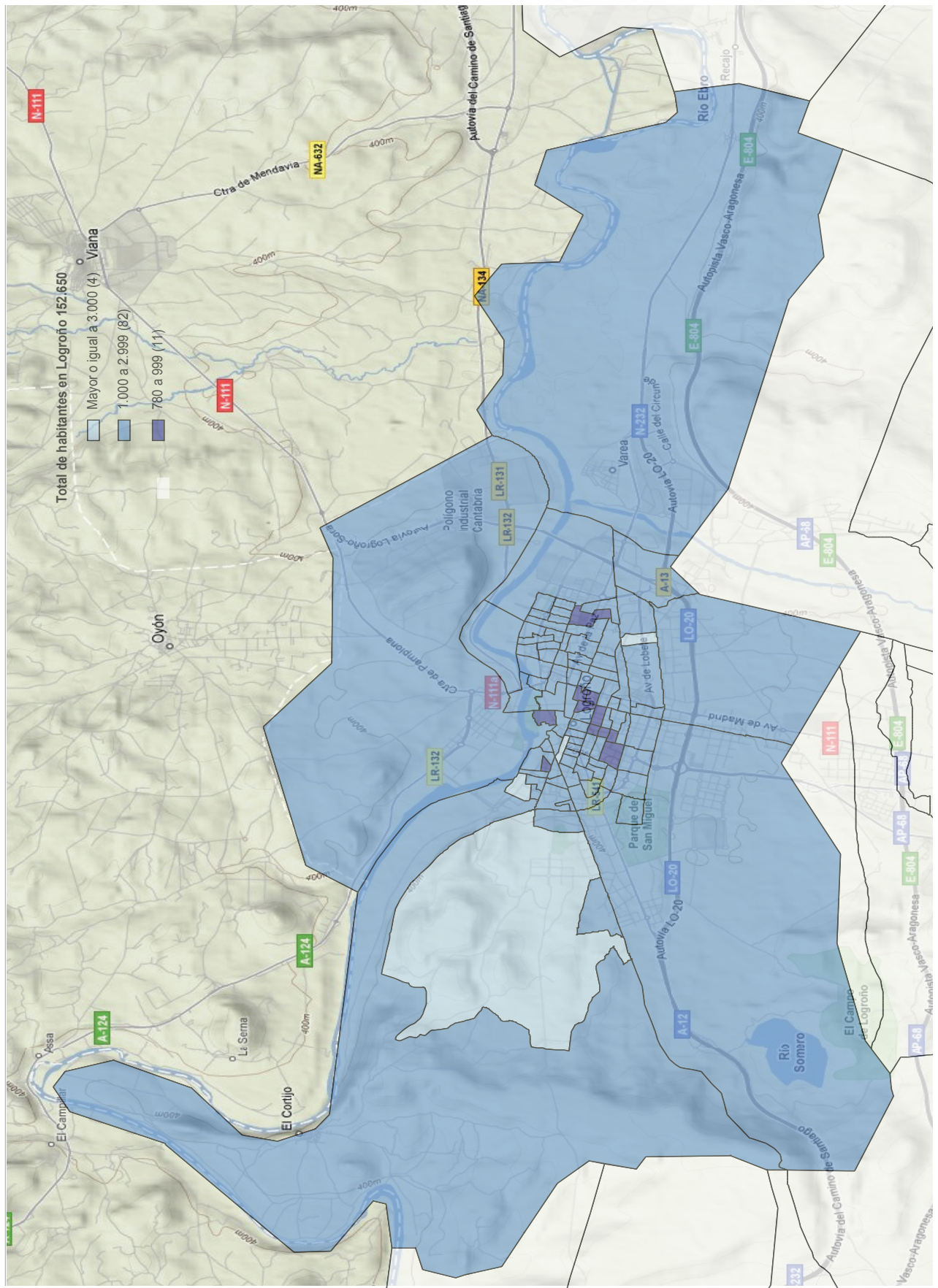
2.1 POBLACIÓN. ESTRUCTURA Y EVOLUCIÓN

G.2.1 Evolución del índice de la población de derecho



2.1 POBLACIÓN. ESTRUCTURA Y EVOLUCIÓN

G.2.2 Población de Logroño por secciones censales. Año 2010



2.1 POBLACIÓN. ESTRUCTURA Y EVOLUCIÓN

2.1.2 EVOLUCIÓN DE DENSIDADES DE POBLACIÓN (Hab./Km²). AÑOS 1900-2010

	LA RIOJA			ESPAÑA	
	Logroño	Otros municipios	Total		Total
1900	248,4	34,5	37,6		36,9
1910	240,6	33,3	37,4		39,6
1920	269,6	33,7	38,3		42,4
1930	345,2	34,3	40,5		46,9
1940	464,4	35,5	43,9		51,5
1950	522,7	36,0	45,6		55,7
1960	616,4	34,2	45,7		60,6
1970	849,3	30,6	46,8		67,4
1981	1.116,0	28,6	50,3		74,4
1986	1.199,6	29,1	52,1		76,8
1991	1.578,5	28,5	52,3		77,0
1996	1.555,8	28,4	52,5		78,4
1998	1.570,2	27,8	52,3		78,8
1999	1.588,7	27,8	52,6		79,4
2000	1.606,2	27,3	52,4		80,0
2001	1.645,7	27,9	53,6		81,3
2001 (Censo)	1.663,2	28,9	54,8		80,7
2002	1.710,5	29,2	55,8		82,7
2003	1.745,2	29,8	57,0		84,4
2004	1.769,6	30,6	58,2		85,4
2005	1.821,5	31,6	59,9		87,4
2006	1.847,9	32,1	60,7		88,6
2007	1.833,2	32,8	61,2		89,3
2008	1.886,0	33,7	62,9		91,2
2009	1.911,6	34,2	63,8		92,4
2010	1.918,4	34,2	63,9		92,9

FUENTE: INE.

Años 1986 y 1996: Padrón Municipal de Habitantes.

Años 1992, 1993, 1994 y 1995: Rectificación del Padrón Municipal de Habitantes a 1 de enero.

Años 1998 a 2010: Revisión del Padrón Municipal de Habitantes a 1 de enero.

Años 1900-1970, 1981, 1991 y 2001(Censo): Censos de Población.

Años 1982, 1983, 1984 y 1985: rectificación sobre Censos.

(1): Índice 1900=100.

2.1 POBLACIÓN. ESTRUCTURA Y EVOLUCIÓN

2.1.3 POBLACIÓN SEGÚN GRUPOS DE EDAD, NACIONALIDAD, CLASE DE VIVIENDA Y ESTADO CIVIL. AÑO 2001

	LA RIOJA			ESPAÑA		
	Hombres	Mujeres	Total	Hombres	Mujeres	Total
TOTAL POBLACIÓN	137.827	138.875	276.702	20.012.882	20.834.489	40.847.371
SEGÚN GRUPOS DE EDAD						
De 0 a 4 años	6.035	5.725	11.760	987.042	936.043	1.923.085
De 5 a 9 años	5.740	5.618	11.358	978.494	927.598	1.906.092
De 10 a 14 años	6.517	6.265	12.782	1.080.744	1.022.732	2.103.476
De 15 a 19 años	7.769	7.269	15.038	1.263.528	1.201.052	2.464.580
De 20 a 24 años	10.632	9.908	20.540	1.629.701	1.554.982	3.184.683
De 25 a 29 años	11.782	10.876	22.658	1.787.805	1.712.443	3.500.248
De 30 a 34 años	11.524	10.633	22.157	1.716.189	1.662.390	3.378.579
De 35 a 39 años	11.145	10.608	21.753	1.656.075	1.636.911	3.292.986
De 40 a 44 años	10.995	10.452	21.447	1.511.048	1.517.161	3.028.209
De 45 a 49 años	9.405	8.897	18.302	1.299.753	1.309.955	2.609.708
De 50 a 54 años	8.778	8.129	16.907	1.202.830	1.230.945	2.433.775
De 55 a 59 años	7.842	7.522	15.364	1.081.811	1.130.990	2.212.801
De 60 a 64 años	6.059	6.332	12.391	887.299	963.334	1.850.633
De 65 a 69 años	7.413	7.961	15.374	974.563	1.115.826	2.090.389
De 70 a 74 años	6.485	7.490	13.975	825.119	1.021.925	1.847.044
De 75 a 79 años	5.080	6.780	11.860	598.876	841.885	1.440.761
De 80 a 84 años	2.774	4.438	7.212	319.419	556.016	875.435
De 85 a 89 años	1.318	2.693	4.011	151.203	327.591	478.794
De 90 o más años	534	1.279	1.813	61.383	164.710	226.093
SEGÚN NACIONALIDAD						
Española	130.413	133.424	263.837	19.194.881	20.080.477	39.275.358
Comunitaria	644	468	1.112	182.043	178.149	360.192
Resto de nacionalidades	6.770	4.983	11.753	635.958	575.863	1.211.821
SEGÚN CLASE DE VIVIENDA						
Viviendas familiares	136.835	137.193	274.028	19.918.896	20.676.965	40.595.861
Viviendas colectivas	992	1.682	2.674	93.986	157.524	251.510
SEGÚN ESTADO CIVIL						
Soltero	62.839	52.140	114.979	9.399.137	8.283.165	17.682.303
Casado	67.942	67.144	135.086	9.575.724	9.528.897	19.104.621
Viudo	3.445	14.359	17.804	463.058	2.184.790	2.647.848
Separado	1.727	2.272	3.999	306.614	413.115	719.729
Divorciado	882	1.278	2.160	174.363	266.998	441.361

FUENTE: Censo de Población y Viviendas 2001. INE.

2.1 POBLACIÓN. ESTRUCTURA Y EVOLUCIÓN

2.1.4 POBLACIÓN Y DISTRIBUCIÓN DE LOS MUNICIPIOS SEGÚN EL NÚMERO DE HABITANTES. AÑOS 2009-2010

	LA RIOJA				ESPAÑA	
	2009		2010		2010	
	Nº municipios	Nº habitantes	Nº municipios	Nº habitantes	Nº municipios	Nº habitantes
TOTAL	174	321.702	174	322.415	8.114	47.021.031
Menos de 101	55	2.793	54	2.647	1.058	62.186
101 - 500	76	18.581	75	17.571	2.743	679.957
501 - 1.000	14	10.156	15	10.271	1.061	756.402
1.001 - 2.000	8	11.048	9	12.046	927	1.313.221
2.001 - 5.000	12	35.993	12	36.174	1.011	3.178.057
5.001 - 10.000	5	39.519	5	39.795	563	3.933.865
10.001 - 20.000	2	26.718	2	26.385	354	5.020.865
Más de 20.000	2	176.894	2	177.526	397	32.076.478

FUENTE: Elaboración propia a partir de los datos de las Revisiones Padronales a 1 de enero. INE.

2.1 POBLACIÓN. ESTRUCTURA Y EVOLUCIÓN

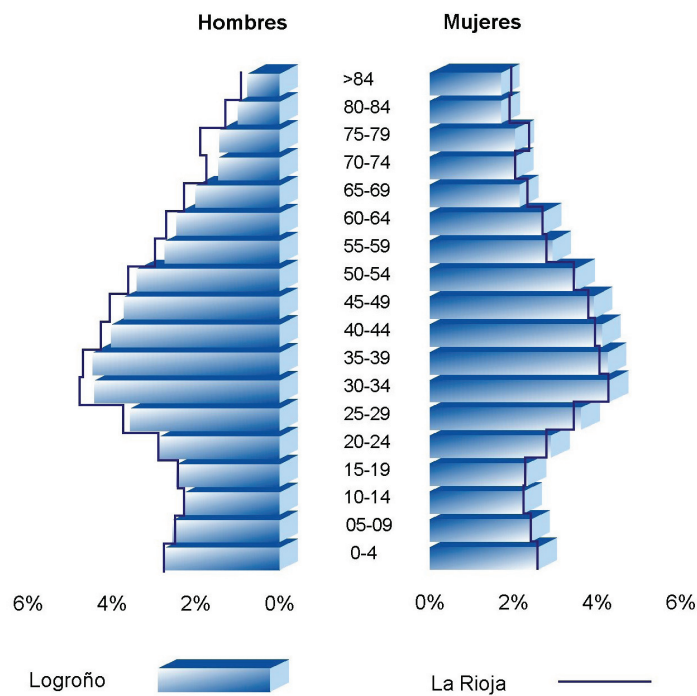
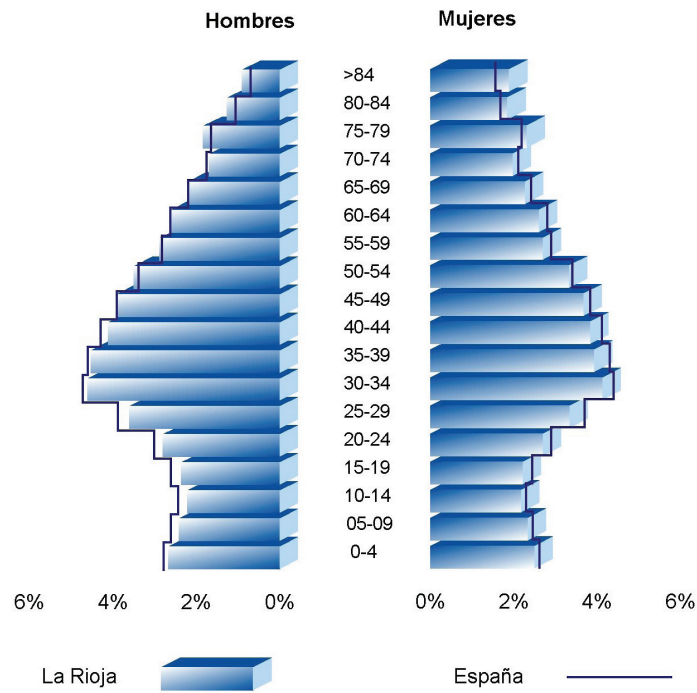
2.1.5 POBLACIÓN SEGÚN REVISIÓN PADRONAL, POR GRUPOS DE EDAD Y SEXO. AÑOS 2009-2010

	LA RIOJA						ESPAÑA		
	2009			2010			2010		
	Hombres	Mujeres	Total	Hombres	Mujeres	Total	Hombres	Mujeres	Total
TOTAL	162.173	159.529	321.702	161.884	160.531	322.415	23.226.185	23.794.846	47.021.031
De 0 a 4 años	8.472	8.029	16.501	8.611	8.048	16.659	1.269.480	1.194.083	2.463.563
De 5 a 9 años	7.584	7.322	14.906	7.814	7.552	15.366	1.188.369	1.126.068	2.314.437
De 10 a 14 años	7.001	6.927	13.928	7.170	7.019	14.189	1.108.827	1.049.513	2.158.340
De 15 a 19 años	7.686	7.199	14.885	7.610	7.159	14.769	1.185.770	1.117.658	2.303.428
De 20 a 24 años	9.450	8.944	18.394	9.025	8.717	17.742	1.371.030	1.324.193	2.695.223
De 25 a 29 años	12.551	11.325	23.876	11.649	10.774	22.423	1.758.840	1.685.595	3.444.435
De 30 a 34 años	15.388	13.391	28.779	14.859	13.329	28.188	2.140.960	2.002.613	4.143.573
De 35 a 39 años	14.663	12.472	27.135	14.620	12.683	27.303	2.089.076	1.957.043	4.046.119
De 40 a 44 años	13.302	12.344	25.646	13.279	12.362	25.641	1.947.712	1.871.749	3.819.461
De 45 a 49 años	12.630	11.698	24.328	12.650	11.822	24.472	1.773.465	1.749.685	3.523.150
De 50 a 54 años	10.865	10.210	21.075	11.283	10.729	22.012	1.536.718	1.551.812	3.088.530
De 55 a 59 años	9.179	8.605	17.784	9.286	8.719	18.005	1.285.336	1.326.540	2.611.876
De 60 a 64 años	8.227	8.251	16.478	8.436	8.403	16.839	1.197.171	1.280.561	2.477.732
De 65 a 69 años	6.606	6.814	13.420	7.166	7.333	14.499	1.000.448	1.105.186	2.105.634
De 70 a 74 años	5.964	6.937	12.901	5.479	6.386	11.865	800.240	963.726	1.763.966
De 75 a 79 años	5.874	7.348	13.222	5.922	7.442	13.364	754.755	1.003.603	1.758.358
De 80 a 84 años	4.014	6.001	10.015	4.085	5.973	10.058	489.865	769.695	1.259.560
De 85 y más años	2.717	5.712	8.429	2.940	6.081	9.021	328.123	715.523	1.043.646

FUENTE: Revisión del Padrón Municipal de Habitantes. INE.

2.1 POBLACIÓN. ESTRUCTURA Y EVOLUCIÓN

G.2.3 Población según edad y sexo. 2010



2.1 POBLACIÓN. ESTRUCTURA Y EVOLUCIÓN

2.1.6 POBLACIÓN RESIDENTE SEGÚN EL LUGAR DE NACIMIENTO POR SEXO. AÑOS 2009-2010

	2009			2010		
	Hombres	Mujeres	Total	Hombres	Mujeres	Total
TOTAL	162.173	159.529	321.702	161.884	160.531	322.415
Nacidos en La Rioja	104.830	105.643	210.473	105.188	105.902	211.090
Nacidos fuera de La Rioja	57.343	53.886	111.229	56.696	54.629	111.325
Andalucía	2.138	2.007	4.145	2.126	2.013	4.139
Aragón	1.938	2.029	3.967	1.936	2.034	3.970
Asturias	503	526	1.029	507	514	1.021
Balears	70	72	142	72	75	147
Canarias	137	137	274	145	154	299
Cantabria	566	731	1.297	568	722	1.290
Castilla y León	7.696	8.292	15.988	7.642	8.235	15.877
Castilla-La Mancha	775	725	1.500	767	723	1.490
Cataluña	1.273	1.196	2.469	1.309	1.239	2.548
C. Valenciana	429	443	872	436	465	901
Extremadura	1.165	1.105	2.270	1.153	1.106	2.259
Galicia	980	851	1.831	974	858	1.832
Madrid	1.850	1.661	3.511	1.912	1.676	3.588
Murcia	178	173	351	180	163	343
Navarra	3.195	4.032	7.227	3.192	3.997	7.189
País Vasco	7.236	8.018	15.254	7.298	8.028	15.326
Ceuta	43	38	81	40	37	77
Melilla	53	46	99	55	46	101
Extranjero	27.117	21.804	48.921	26.381	22.544	48.925
Antiguos territorios españoles	1	-	1	3	-	3

FUENTE: Revisión del Padrón Municipal de Habitantes. INE.

2.1 POBLACIÓN. ESTRUCTURA Y EVOLUCIÓN

2.1.7 POBLACIÓN EXTRANJERA POR PAÍS DE NACIMIENTO. AÑOS 2009-2010

	LA RIOJA		2010		ESPAÑA	
	2009		Hombres	Mujeres	2010	
	Hombres	Mujeres	Hombres	Mujeres	Hombres	Mujeres
TOTAL	26.316	20.615	25.507	21.173	3.017.935	2.729.799
PAÍSES EUROPEOS	12.601	9.739	12.306	10.163	1.394.434	1.285.022
UNIÓN EUROPEA	11.673	8.865	11.429	9.302	1.295.846	1.163.334
Alemania	66	46	57	40	89.111	89.291
Austria	-	7	-	8	4.561	4.889
Bélgica	18	10	17	13	17.056	16.226
Bulgaria	477	373	476	391	87.034	74.565
Chipre	-	1	-	-	154	104
Dinamarca	4	3	6	4	6.183	5.838
Eslovenia	1	4	1	5	584	543
España	1.600	1.473	1.840	1.684	187.895	176.497
Estonia	-	3	-	2	562	847
Finlandia	1	2	2	2	5.543	6.712
Francia	170	154	160	160	52.375	51.199
Grecia	17	7	15	8	2.517	1.400
Hungría	20	19	21	25	3.993	4.260
Irlanda	12	13	14	13	8.486	7.694
Italia	114	46	120	50	56.418	33.919
Letonia	17	3	10	4	1.387	1.860
Lituania	106	18	79	18	10.883	9.972
Luxemburgo	1	-	2	-	398	332
Malta	1	1	1	1	141	114
Países Bajos	37	26	39	24	24.284	21.933
Polonia	204	125	186	134	42.004	38.536
Portugal	3.282	1.123	2.782	1.073	79.771	45.931
Reino Unido	103	96	103	97	185.691	180.688
República Checa	10	10	12	10	3.980	5.087
República Eslovaca	11	9	13	9	3.717	4.109
Rumanía	5.394	5.291	5.466	5.524	411.758	369.585
Suecia	7	2	7	3	9.360	11.203
PAISES EUROPEOS NO COMUNIT.	928	874	877	861	98.588	121.688
Albania	14	12	14	12	1.027	685
Andorra	1	-	-	-	512	521
Armenia	162	132	156	144	5.776	5.148
Belarús	3	7	3	5	1.203	2.231
Bosnia y Herzegovina	16	19	13	20	832	768
Croacia	2	6	1	5	789	764
Georgia	357	292	340	275	5.885	4.686
Macedonia (Ex-Rep.Yug.)	-	1	1	1	258	243
Moldavia	111	86	102	79	8.866	8.451
Noruega	2	4	1	3	8.926	8.906
Rusia	69	165	70	168	15.006	33.904
Serbia	8	4	6	2	1.652	1.498
Suiza	13	7	12	8	9.111	9.313
Turquía	7	5	7	5	1.922	1.040
Ucrania	163	134	151	134	36.011	42.695
Resto de Países Europeos	-	-	-	-	812	835

.../...

2.1 POBLACIÓN. ESTRUCTURA Y EVOLUCIÓN

2.1.7 POBLACIÓN EXTRANJERA POR PAÍS DE NACIMIENTO. AÑOS 2009-2010 (Continuación)

	LA RIOJA		2010		ESPAÑA	
	2009		2010		2010	
	Hombres	Mujeres	Hombres	Mujeres	Hombres	Mujeres
ÁFRICA	5.984	3.248	5.793	3.482	607.603	320.999
Angola	34	12	32	11	2.067	1.495
Argelia	618	281	590	284	38.106	16.040
Benín	7	-	7	1	265	106
Burkina Faso	16	5	16	7	816	239
Cabo Verde	1	3	2	2	1.530	1.926
Camerún	30	13	29	16	3.516	1.938
Congo	46	23	44	24	1.309	750
Costa De Marfil	49	27	56	36	2.277	664
Egipto	9	7	7	7	2.309	842
Etiopía	1	1	1	1	526	486
Gambia	9	1	21	6	14.454	2.984
Ghana	337	58	290	61	12.549	2.284
Guinea	36	21	43	24	8.225	2.712
Guinea Ecuatorial	12	66	19	68	4.897	9.146
Guinea-Bissau	16	-	14	-	5.290	1.305
Kenia	1	1	1	6	401	824
Liberia	6	1	6	-	472	154
Mali	219	29	197	30	21.483	1.528
Marruecos	4.257	2.604	4.138	2.794	398.929	246.227
Mauritania	5	-	6	-	8.865	1.916
Nigeria	127	68	110	66	23.397	14.287
Rep.Democrática Del Congo	9	1	10	2	786	476
Senegal	99	16	114	20	49.094	8.758
Sierra Leona	3	1	2	1	692	306
Sudáfrica	4	-	2	1	910	752
Togo	8	-	8	-	318	121
Túnez	2	3	4	3	1.459	681
Resto de Países Africanos	23	6	24	11	2.661	2.052
AMÉRICA	5.294	6.731	5.077	6.627	834.604	1.009.116
Costa Rica	2	6	2	6	894	1.056
Cuba	123	218	126	215	25.762	31.349
Dominica	1	2	1	2	200	346
El Salvador	9	12	4	12	2.369	3.557
Guatemala	18	9	16	14	1.744	2.440
Honduras	14	30	15	28	7.867	18.342
Nicaragua	3	3	2	8	3.139	8.836
Panamá	-	1	-	2	1.040	1.384
República Dominicana	107	145	132	174	37.085	51.941
Resto de América Central y Caribe	1	-	1	-	441	460
Canadá	6	6	4	7	1.371	1.703
Estados Unidos de América	24	25	22	28	11.397	11.469
México	38	46	36	49	11.050	15.176
Argentina	375	406	358	376	96.364	90.740
Bolivia	989	1.477	987	1.436	87.600	119.035
Brasil	180	519	170	523	46.276	75.011
Chile	114	105	106	104	23.536	23.780
Colombia	1.407	1.841	1.394	1.830	130.007	162.205
Ecuador	1.381	1.399	1.289	1.321	191.450	195.917
Paraguay	28	79	31	93	27.611	56.712
Perú	300	175	213	193	69.588	71.721
Uruguay	91	97	81	89	29.890	29.130
Venezuela	83	128	87	115	27.799	36.644
Resto de América del Sur	-	2	-	2	124	162

.../...

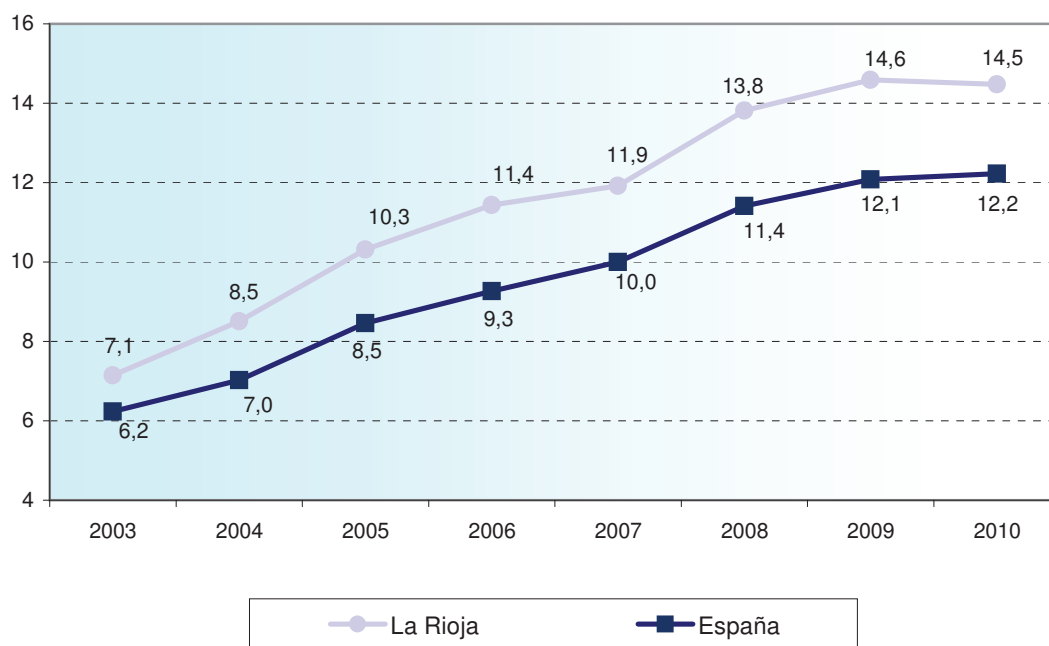
2.1 POBLACIÓN. ESTRUCTURA Y EVOLUCIÓN

2.1.7 POBLACIÓN EXTRANJERA POR PAÍS DE NACIMIENTO. AÑOS 2009-2010 (Continuación)

	LA RIOJA				ESPAÑA	
	2009		2010		2010	
	Hombres	Mujeres	Hombres	Mujeres	Hombres	Mujeres
ASIA	2.433	892	2.327	895	179.602	113.184
Arabia Saudí	1	-	1	-	222	147
Bangladesh	3	1	3	1	8.481	1.953
China	186	187	209	186	73.671	63.349
Corea (del Sur)	1	-	-	-	1.202	1.579
Filipinas	7	11	6	8	10.183	16.219
India	39	33	32	31	22.928	8.764
Indonesia	1	-	1	-	1.101	817
Irán	2	3	3	4	2.155	1.359
Iraq	7	5	5	6	750	445
Israel	-	1	1	1	1.216	767
Japón	1	3	1	3	1.961	3.159
Jordania	2	1	2	1	600	287
Kazajstán	-	-	2	1	385	584
Líbano	-	1	1	1	1.002	614
Pakistán	2.178	632	2.055	637	47.049	7.785
Siria	-	-	-	-	1.513	860
Tailandia	-	6	1	4	323	1.116
Resto de Países Asiáticos	5	8	4	11	4.860	3.380
OCEANÍA	4	5	4	6	1.692	1.478
Australia	4	3	4	4	1.128	1.061
Nueva Zelanda	-	2	-	2	460	335
Resto de Países de Oceanía	-	-	-	-	104	82

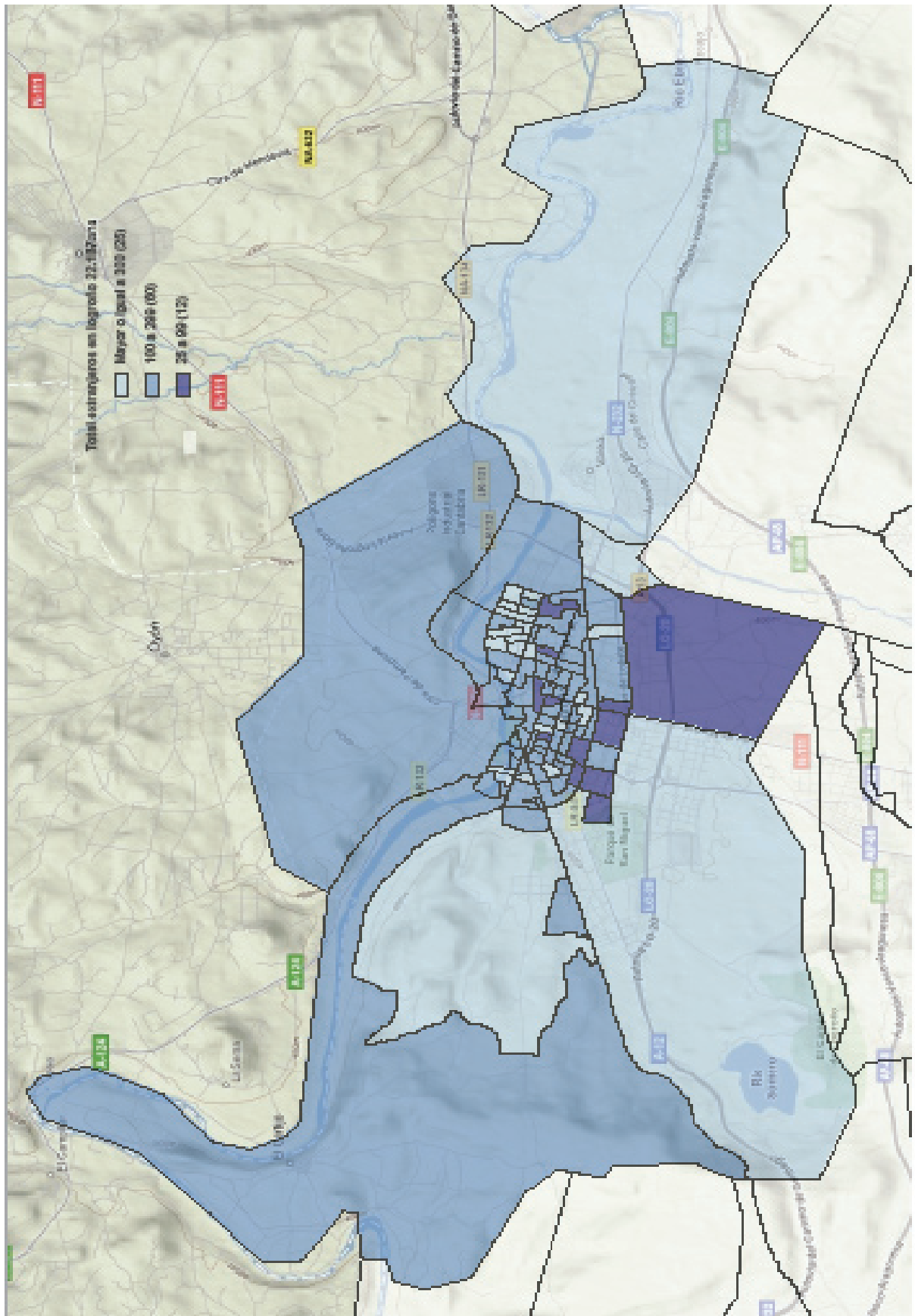
FUENTE: Padrón Municipal de Habitantes. INE.

G.2.4 Evolución del % de extranjeros. Años 2003-2010



2.1 POBLACIÓN. ESTRUCTURA Y EVOLUCIÓN

G.2.5 Población extranjera en Logroño por secciones censales. Año 2010



2.2 POBLACIÓN. MOVIMIENTO NATURAL DE POBLACIÓN

2.2.1 MOVIMIENTO NATURAL DE POBLACIÓN SEGÚN LUGAR DE RESIDENCIA. AÑOS 2005-2009

	LA RIOJA					ESPAÑA
	2005	2006	2007	2008	2009	2009
LA RIOJA						
Matrimonios (2)	1.412	1.385	1.362	1.332	1.217	177.144
Nacimientos						
Totales	3.038	3.070	3.272	3.518	3.330	494.997
Hombres	1.543	1.587	1.696	1.814	1.722	255.954
Mujeres	1.495	1.483	1.576	1.704	1.608	239.043
Defunciones						
Totales	2.862	2.653	2.846	2.860	2.745	384.933
Hombres	1.526	1.446	1.532	1.509	1.453	199.095
Mujeres	1.336	1.207	1.314	1.351	1.292	185.838
Crecimiento vegetativo	176	417	426	658	585	110.064
Crec. por 1.000 habitantes	0,59	1,37	1,38	2,10	1,85	2,41
LOGROÑO (1)						
Matrimonios (2)	674	631	613	610	595	58.264
Nacimientos						
Totales	1.519	1.512	1.607	1.670	1.586	155.057
Hombres	775	777	845	858	808	80.183
Mujeres	744	735	762	812	778	74.874
Defunciones						
Totales	1.198	1.142	1.168	1.158	1.174	127.376
Hombres	630	605	618	583	597	63.437
Mujeres	568	537	550	575	577	63.939
Crecimiento vegetativo	321	370	439	512	412	27.681
Crec. por 1.000 habitantes	2,21	2,52	3,01	3,41	2,71	1,84

FUENTE: Movimiento Natural de Población. INE.

(1): Los datos de España, en este apartado, corresponden a las sumas de las capitales de provincia.

(2): Los matrimonios del mismo sexo se recogen a partir de 2005

NOTA: Crecimiento por 1.000 habitantes calculado con población a 1 de enero, según Padrón (INE).

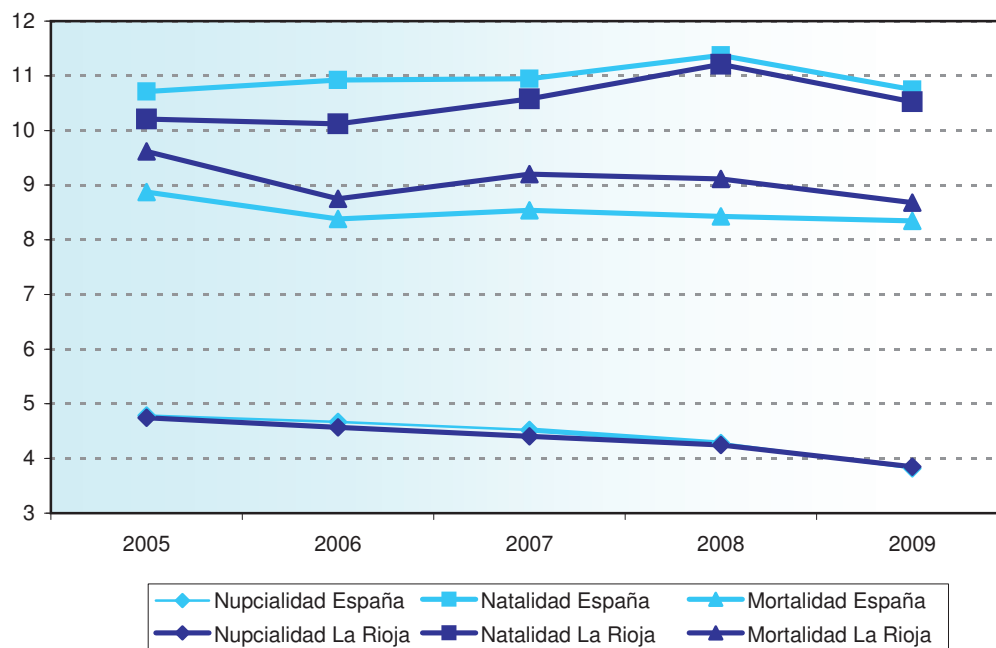
2.2 POBLACIÓN. MOVIMIENTO NATURAL DE POBLACIÓN

2.2.2 COEFICIENTE DE NUPCIALIDAD, NATALIDAD Y MORTALIDAD (por 1.000 hab.). AÑOS 2005-2009

	2005	2006	2007	2008	2009
NUPCIALIDAD					
La Rioja	4,75	4,57	4,40	4,25	3,85
España	4,79	4,67	4,52	4,28	3,82
NATALIDAD					
La Rioja	10,21	10,12	10,58	11,21	10,53
España	10,71	10,92	10,94	11,37	10,75
MORTALIDAD					
La Rioja	9,62	8,75	9,20	9,11	8,68
España	8,87	8,38	8,54	8,43	8,34

FUENTE: Indicadores demográficos básicos. INE.

G.2.6 Evolución del coeficiente de nupcialidad, natalidad y mortalidad (por 1.000 hab.)



2.2 POBLACIÓN. MOVIMIENTO NATURAL DE POBLACIÓN

2.2.3 NACIMIENTOS SEGÚN EDAD DE LA MADRE. AÑOS 2005-2009

	LA RIOJA					ESPAÑA
	2005	2006	2007	2008	2009	2009
TOTAL	3.038	3.070	3.272	3.518	3.330	494.997
Menos de 15 años	-	2	1	-	-	124
De 15 a 19 años	93	81	85	107	77	13.145
De 20 a 24 años	279	272	358	375	350	46.503
De 25 a 29 años	691	713	722	731	630	107.270
De 30 a 34 años	1.247	1.206	1.241	1.404	1.327	188.909
De 35 a 39 años	628	691	745	773	828	116.006
De 40 a 44 años	92	102	115	124	110	21.466
De 45 a 49 años	6	3	5	4	8	1.481
De 50 y más años	2	-	-	-	-	93

FUENTE: *Movimiento Natural de Población. INE.*

2.2 POBLACIÓN. MOVIMIENTO NATURAL DE POBLACIÓN

2.2.4 DEFUNCIONES SEGÚN EDAD Y SEXO. AÑOS 2007-2009

	LA RIOJA						ESPAÑA	
	2007		2008		2009		2009	
	Hombres	Mujeres	Hombres	Mujeres	Hombres	Mujeres	Hombres	Mujeres
TOTAL	1.532	1.314	1.509	1.351	1.453	1.292	199.095	185.838
Menores de 1 año	3	8	8	11	9	9	892	717
De 1 a 5 años	2	-	2	2	2	1	257	191
De 6 a 10 años	3	-	1	-	-	-	100	95
De 11 a 15 años	2	-	1	-	1	-	174	99
De 16 a 20 años	10	1	2	1	1	1	473	218
De 21 a 25 años	10	3	5	2	6	4	725	292
De 26 a 30 años	8	-	15	4	8	3	1.087	406
De 31 a 35 años	11	3	8	2	10	5	1.523	662
De 36 a 40 años	16	9	17	8	14	5	2.257	1.023
De 41 a 45 años	24	4	25	15	11	10	3.572	1.771
De 46 a 50 años	39	21	34	17	26	12	5.365	2.642
De 51 a 55 años	53	13	46	25	47	23	7.277	3.232
De 56 a 60 años	72	20	43	23	69	20	9.823	3.984
De 61 a 65 años	70	18	89	35	78	20	13.421	5.505
De 66 a 70 años	112	43	92	36	96	43	15.470	6.846
De 71 a 75 años	209	83	171	88	170	81	24.083	13.693
De 76 a 80 años	251	180	272	152	269	140	33.892	24.804
De 81 a 85 años	295	313	284	270	286	295	35.896	37.812
De 86 a 90 años	201	289	230	305	216	304	27.176	41.982
De 91 a 95 años	111	221	119	250	100	223	11.938	27.952
De 96 a 100 años	28	72	42	89	27	78	3.297	10.276
De más de 100 años	2	13	3	16	7	15	397	1.636

FUENTE: Elaboración propia a partir del Movimiento Natural de la Población. INE.

2.3 POBLACIÓN. MOVIMIENTOS MIGRATORIOS

2.3.1 INMIGRACIÓN INTERIOR POR COMUNIDAD AUTÓNOMA DE PROCEDENCIA. AÑOS 2008-2010

	LA RIOJA						ESPAÑA	
	2008		2009		2010		2010	
	Españoles	Extranjeros	Españoles	Extranjeros	Españoles	Extranjeros	Españoles	Extranjeros
TOTAL	7.603	4.240	7.510	3.600	7.972	3.343	1.226.525	454.870
Andalucía	191	226	208	138	218	117	189.832	49.348
Aragón	237	159	204	181	260	134	27.913	12.031
Asturias	92	20	76	34	61	30	24.253	4.594
Baleares	52	49	49	30	59	30	37.536	16.627
Canarias	95	34	120	39	98	31	70.124	19.981
Cantabria	80	31	75	31	83	21	19.338	4.216
Castilla y León	497	235	401	211	434	177	74.173	16.647
Castilla-La Mancha	69	108	75	81	59	77	58.567	23.395
Cataluña	239	376	237	267	255	262	216.684	107.089
C. Valenciana	165	270	191	213	210	230	133.834	56.943
Extremadura	43	13	44	11	55	10	23.740	3.624
Galicia	88	41	100	27	108	43	75.495	10.723
Madrid	266	299	308	217	270	222	170.472	84.825
Murcia	29	210	26	98	26	94	25.514	16.463
Navarra	582	326	464	254	543	250	18.097	7.535
País Vasco	916	281	862	237	864	213	48.352	16.373
La Rioja	3.950	1.559	4.060	1.530	4.357	1.400	7.870	3.694
Ceuta	8	1	5	-	5	1	2.441	159
Melilla	4	2	5	1	7	1	2.290	603

FUENTE: Estadística de Variaciones Residenciales. INE.

2.3 POBLACIÓN. MOVIMIENTOS MIGRATORIOS

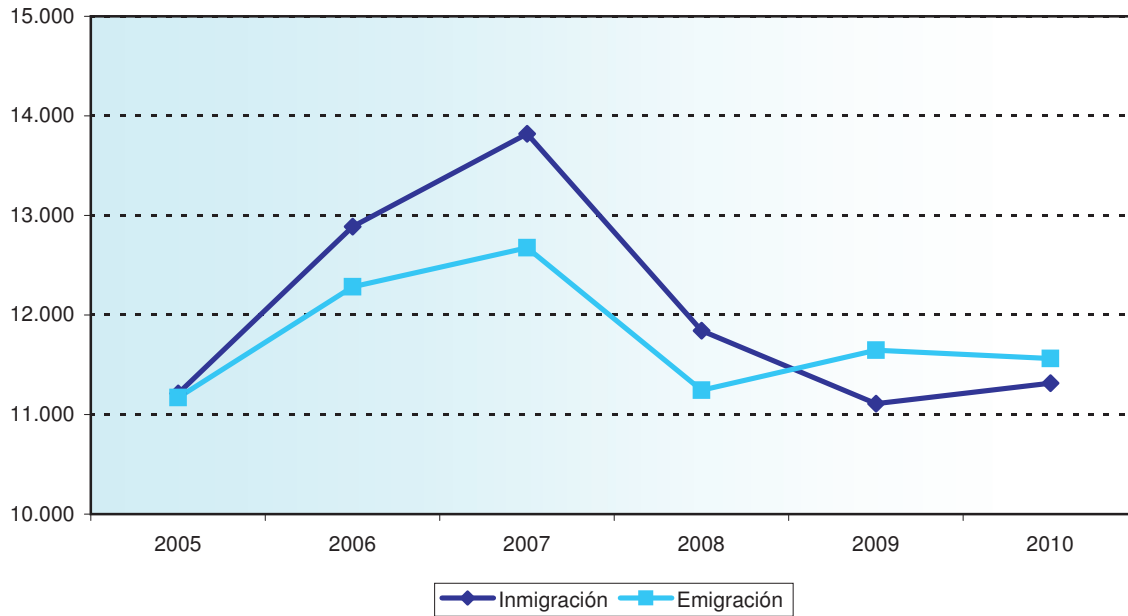
2.3.2 EMIGRACIÓN INTERIOR POR COMUNIDAD AUTÓNOMA DE DESTINO. AÑOS 2008-2010

	LA RIOJA						ESPAÑA	
	2008		2009		2010		2010	
	Españoles	Extranj.	Españoles	Extranj.	Españoles	Extranj.	Españoles	Extranjeros
TOTAL	7.258	3.985	7.540	4.107	7.870	3.694	1.226.525	454.870
Andalucía	157	137	183	152	221	163	187.383	52.886
Aragón	207	159	242	120	248	113	27.542	10.753
Asturias	77	35	78	31	71	47	23.578	5.019
Baleares	51	38	44	33	29	30	37.269	15.647
Canarias	80	25	113	41	90	36	66.798	18.637
Cantabria	104	36	85	32	103	31	19.609	4.255
Castilla y León	375	210	353	204	379	178	73.253	15.943
Castilla-La Mancha	91	58	63	73	60	39	65.788	22.935
Cataluña	208	341	222	348	245	311	216.034	106.958
C. Valenciana	176	229	162	236	197	171	133.167	53.802
Extremadura	57	7	45	23	38	27	24.010	3.911
Galicia	139	67	103	46	109	60	76.611	11.546
Madrid	362	252	379	296	409	219	171.420	82.860
Murcia	38	79	37	106	27	65	26.124	15.222
Navarra	559	396	579	437	583	432	18.691	8.666
País Vasco	621	348	780	391	694	359	46.187	20.695
La Rioja	3.950	1.559	4.060	1.530	4.357	1.400	7.972	3.343
Ceuta	2	-	8	1	3	3	2.496	447
Melilla	4	9	4	7	7	10	2.593	1.345

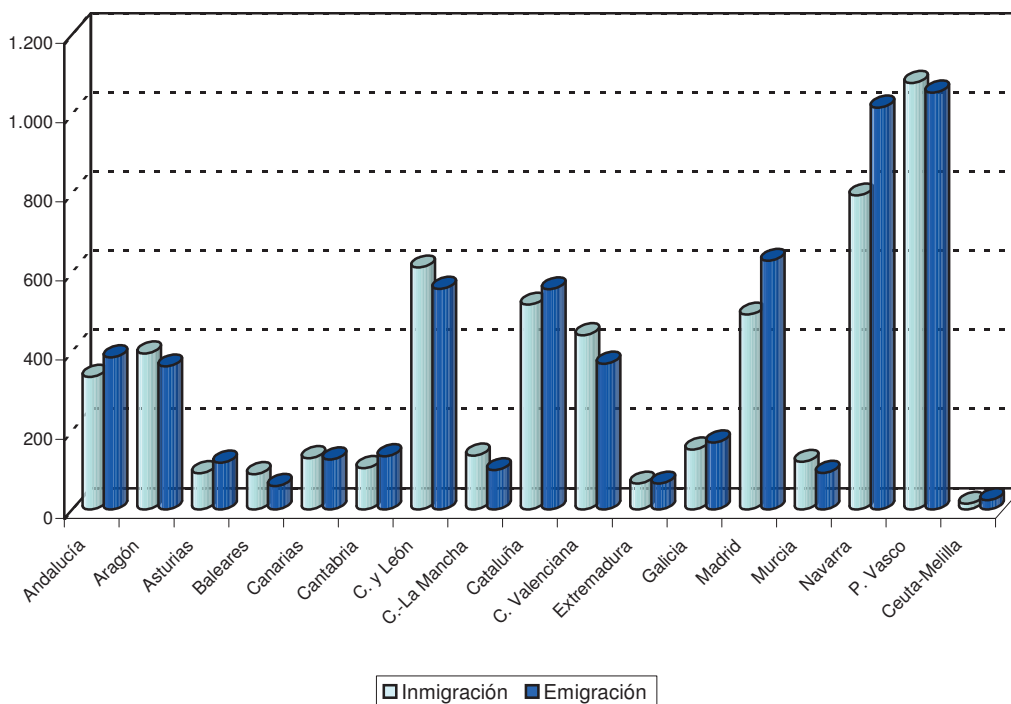
FUENTE: Estadística de Variaciones Residenciales. INE

2.3 POBLACIÓN. MOVIMIENTOS MIGRATORIOS

G.2.7 Evolución de la inmigración y emigración interior en La Rioja. Años 2005-2010



G.2.8 Movimientos migratorios en La Rioja, por CC.AA. de procedencia y destino. 2010



2.3 POBLACIÓN. MOVIMIENTOS MIGRATORIOS

2.3.3 INMIGRANTES PROCEDENTES DEL EXTRANJERO POR SEXO Y EDAD. AÑOS 2007-2010

	LA RIOJA								ESPAÑA	
	2007		2008		2009		2010		2010	
	Esp.	Extr.	Esp.	Extr.	Esp.	Extr.	Esp.	Extr.	Esp.	Extr.
TOTAL	143	8.157	135	5.081	88	3.335	105	3.787	33.109	431.334
Sexo										
Varones	62	4.613	66	2.689	46	1.628	59	1.917	16.714	222.217
Mujeres	81	3.544	69	2.392	42	1.707	46	1.870	16.395	209.117
Grupos de edad										
Menores de 16 años	52	1.479	35	1.056	34	700	36	965	7.738	65.990
De 16 a 24 años	16	2.138	9	1.206	4	848	6	882	3.462	91.987
De 25 a 34 años	25	2.309	33	1.478	13	872	15	922	5.817	130.953
De 35 a 44 años	6	1.335	18	778	12	457	21	564	5.199	70.140
De 45 a 54 años	13	618	7	355	10	252	10	262	3.877	36.128
De 55 a 64 años	14	197	9	146	5	127	7	127	3.296	22.029
De 65 y más años	17	81	24	62	10	79	10	65	3.720	14.107

FUENTE: Estadística de Variaciones Residenciales. INE.

2.3.4 INMIGRANTES PROCEDENTES DEL EXTRANJERO SEGÚN ORIGEN. AÑOS 2007-2010

	LA RIOJA								ESPAÑA	
	2007		2008		2009		2010		2010	
	Esp.	Extr.	Esp.	Extr.	Esp.	Extr.	Esp.	Extr.	Esp.	Extr.
TOTAL	143	8.157	135	5.081	88	3.335	105	3.787	33.109	431.334
Europa	67	3.958	64	1.426	31	925	41	1.133	11.974	138.124
Comunitaria	45	3.707	59	1.248	26	838	38	1.046	9.609	121.668
No Comunitaria	22	251	5	178	5	87	3	87	2.365	16.456
África	11	804	16	724	11	556	11	333	1.528	40.514
América	50	1.578	52	1.192	36	660	42	430	17.734	90.252
Asia	15	336	3	395	10	233	11	755	1.646	33.605
Oceanía	-	1	-	2	-	2	-	1	227	411
Continente desconocido	-	1.480	-	1.342	-	959	-	1.135	-	128.428

FUENTE: Estadística de Variaciones Residenciales. INE.