



2. POBLACIÓN

Conceptos

Población de derecho. La componen todas las personas con residencia en el municipio, ya sean residentes presentes o residentes ausentes en el momento censal.

Censos de Población. Son recuentos exhaustivos de la población que la legislación obliga a realizar de forma periódica a las Oficinas de Estadística de los países, normalmente cada diez años, para conocer las características sociales y demográficas de sus habitantes.

El primer censo moderno de población, es decir, tomando como unidad de estudio a todos los habitantes, se realizó en España en 1768 por el Conde de Aranda bajo el reinado de Carlos III, aunque el primer Censo oficial data de 1857. El último se ha llevado a cabo con referencia al 1 de noviembre de 2001.

Simultáneamente a los Censos de Población se realizan los Censos de Viviendas pues así se permite relacionar las características de los habitantes con las viviendas que ocupan.

En el Censo de 2001 se ha recogido a toda la población que tiene fijada su residencia habitual en el territorio nacional, es decir, no sólo a la población española, sino también a la población extranjera que reside en España con independencia de que tenga o no permiso de trabajo o de cualquier otra característica.

Padrón Municipal de Habitantes. El Padrón Municipal es el registro administrativo donde constan los vecinos del municipio. Su formación, mantenimiento, revisión y custodia corresponde a los respectivos ayuntamientos y de su actualización se obtiene la Revisión del Padrón Municipal a 1 de enero de cada año.

En 1996 se modifica la normativa padronal, quedando establecido un nuevo sistema de gestión continua e informatizada de los padrones municipales, basado en la coordinación de todos ellos por parte del INE. En virtud de la mencionada normativa, en 1996 se lleva a cabo la última renovación con fecha 1 de mayo siendo la revisión a 1 de enero de 1998 la primera actualización en realizarse de acuerdo al nuevo sistema. A partir de este momento se obtendrán cifras oficiales de población con carácter anual.

Diferencias entre Censo y Padrón. Aunque en los dos se recoge información de los mismos habitantes, difieren entre sí en cuanto a su finalidad y contenido.

En efecto, el Censo de Población tiene carácter estadístico y su objetivo es proporcionar información sobre el número y la distribución de las principales características demográficas y sociales respetando siempre el secreto estadístico. Por su parte, la finalidad del Padrón es puramente administrativa, al acreditar la residencia en un domicilio, y sus datos son, por lo tanto, de carácter nominal.

El Padrón tiene determinado su contenido por la Ley de Bases del Régimen Local, que lo limita a información relativa a nombre y apellidos, D.N.I, domicilio, sexo, fecha y lugar de nacimiento, nacionalidad y título escolar y académico de los residentes de los municipios. Por el contrario, el Censo de Población contiene mucha más información; por ejemplo, el estado civil, la actividad económica, las condiciones de la vivienda, el tipo de transporte utilizado para ir al trabajo, la relación de parentesco de los miembros del hogar, etc.

Densidad de Población. Cociente entre el número de habitantes de un territorio en un momento dado y la superficie del mismo (expresada en habitantes por kilómetro cuadrado).

Pirámide poblacional. Representación gráfica de la estructura por sexo y edad de una población en un instante temporal determinado.

Movimiento Natural de Población. Estadísticas, de carácter mensual, que se refieren básicamente a los nacimientos, matrimonios y defunciones ocurridos en territorio español. Se elaboran a partir de los datos de los boletines, que se cumplimentan al inscribir estos hechos demográficos en el Registro Civil.

Nacimiento. Según los criterios demográficos internacionalmente recogidos, el INE identifica desde 1975 este concepto con el biológico de “nacido con vida”, incluyendo los fallecidos antes de veinticuatro horas de vida, que hasta ese año no eran considerados vivos a efectos legales.

Defunción. Se considera defunción la muerte de una persona nacida viva.

Matrimonio. Uniones legales inscritas en el Registro Civil.

Crecimiento vegetativo. Indica el aumento o disminución de población, producidos como resultado de la diferencia entre el número de nacimientos y de defunciones en un periodo determinado.

Coefficiente de nupcialidad. Cociente entre el número total de matrimonios según lugar de residencia en un año y la población estimada a uno de julio de ese año.

Coefficiente de natalidad. Cociente entre el número total de nacimientos de madres residentes en un año y la población estimada a uno de julio de ese año.

Coefficiente de mortalidad. Cociente entre el número total de defunciones de residentes en un año y la población estimada a uno de julio de ese año.

Inmigración. Cambio de residencia a un municipio perteneciente al ámbito geográfico que se estudia en cada momento.

Inmigración interior. La procedencia es otro municipio del territorio nacional.

Emigración. Cambio de residencia desde un municipio perteneciente al ámbito geográfico estudiado.

Emigración interior. El destino es un municipio del territorio nacional.

2.1 POBLACIÓN. ESTRUCTURA Y EVOLUCIÓN

2.1.1 EVOLUCIÓN DE LA POBLACIÓN DE DERECHO. AÑOS 1900-2009

	LA RIOJA				ESPAÑA	
	Logroño	Índice (1)	Total La Rioja	Índice (1)	Total	Índice (1)
1900	18.866	100	190.819	100	18.806.624	100
1910	22.045	117	190.985	100	20.393.687	108
1920	28.207	150	198.850	104	21.959.086	117
1930	32.732	173	207.262	109	23.907.145	127
1940	43.674	231	225.037	118	26.251.188	140
1950	50.080	265	231.010	121	28.420.922	151
1960	59.373	315	231.177	121	31.071.747	165
1970	82.821	439	234.659	123	33.752.415	179
1981	109.536	581	254.352	133	37.552.786	200
1982	110.811	587	256.335	134	37.833.863	201
1983	112.002	594	258.327	135	38.106.357	203
1984	113.576	602	260.251	136	"	"
1985	114.693	608	261.896	137	39.310.648	209
1986	115.622	613	260.021	136	38.473.418	205
1991	122.254	648	263.434	138	38.872.268	207
1992	122.573	650	264.203	138	39.137.979	208
1993	123.848	656	266.101	139	39.790.955	212
1994	124.823	662	267.163	140	40.229.598	214
1995	125.456	665	268.206	141	40.460.055	215
1996	123.841	656	264.941	139	39.669.394	211
1998	125.617	666	263.644	138	39.852.651	212
1999	127.093	674	265.178	139	40.202.160	214
2000	128.493	681	264.178	138	40.499.791	215
2001	131.655	698	270.400	142	41.116.842	219
2001 (Censo)	133.058	705	276.702	145	40.847.371	217
2002	136.841	725	281.614	148	41.837.894	222
2003	139.615	740	287.390	151	42.717.064	227
2004	141.568	750	293.553	154	43.197.684	230
2005	144.935	768	301.084	158	44.108.530	235
2006	147.036	779	306.377	161	44.708.964	238
2007	145.866	773	308.968	162	45.200.737	240
2008	150.071	795	317.501	166	46.157.822	245
2009	152.107	806	321.702	169	46.745.807	249

FUENTE: INE.

Años 1986 y 1996: Padrón Municipal de Habitantes.

Años 1992, 1993, 1994 y 1995: Rectificación del Padrón Municipal de Habitantes a 1 de enero.

Años 1998 a 2010: Revisión del Padrón Municipal de Habitantes a 1 de enero.

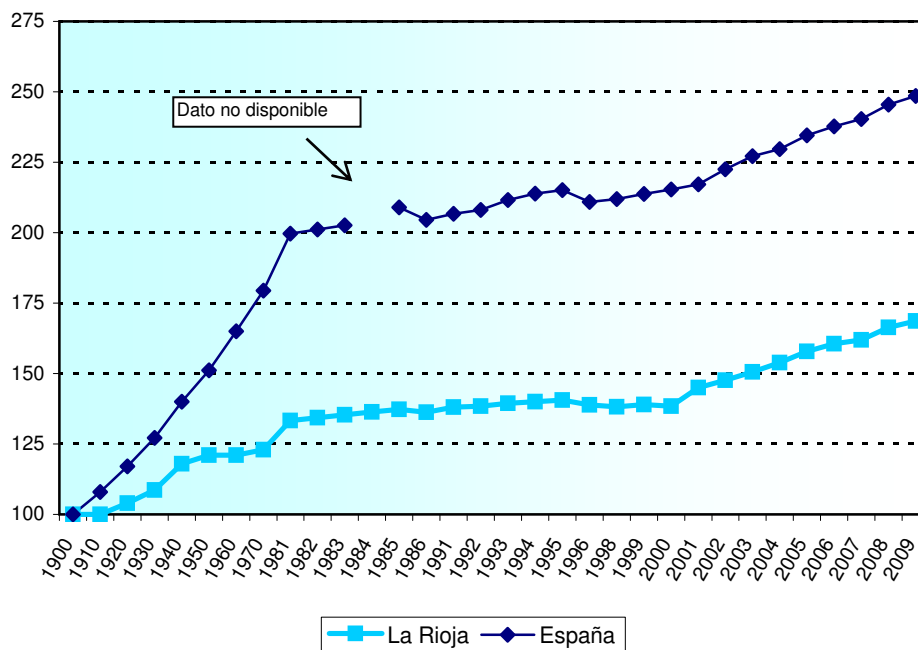
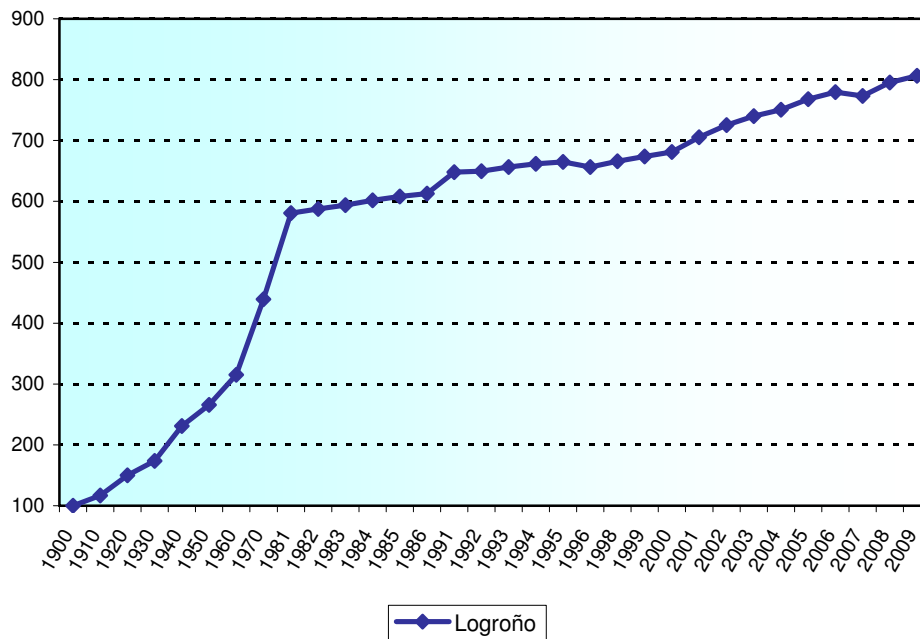
Años 1900-1970, 1981, 1991 y 2001(Censo): Censos de Población.

Años 1982, 1983, 1984 y 1985: rectificación sobre Censos.

(1): Índice 1900=100.

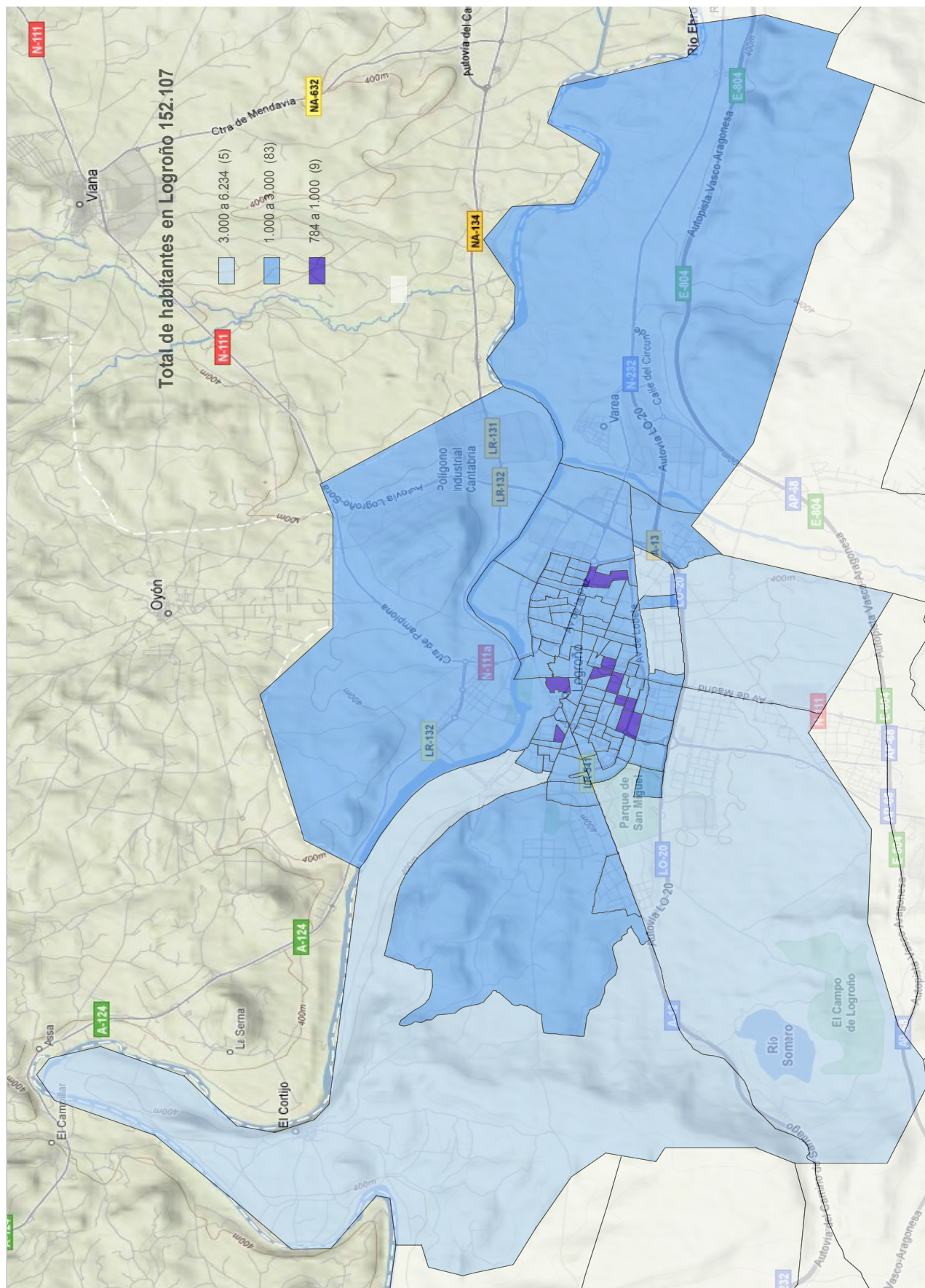
2.1 POBLACIÓN. ESTRUCTURA Y EVOLUCIÓN

G.2.1 Evolución del índice de la población de derecho



2.1 POBLACIÓN. ESTRUCTURA Y EVOLUCIÓN

G.2.2 Población de Logroño por secciones censales. Año 2009



2.1 POBLACIÓN. ESTRUCTURA Y EVOLUCIÓN

2.1.2 EVOLUCIÓN DE DENSIDADES DE POBLACIÓN (Hab./Km²). AÑOS 1900-2009

	LA RIOJA			ESPAÑA	
	Logroño	Otros municipios	Total	Total	
1900	248,4	34,5	37,6	36,9	
1910	240,6	33,3	37,4	39,6	
1920	269,6	33,7	38,3	42,4	
1930	345,2	34,3	40,5	46,9	
1940	464,4	35,5	43,9	51,5	
1950	522,7	36,0	45,6	55,7	
1960	616,4	34,2	45,7	60,6	
1970	849,3	30,6	46,8	67,4	
1981	1.116,0	28,6	50,3	74,4	
1986	1.199,6	29,1	52,1	76,8	
1991	1.578,5	28,5	52,3	77,0	
1996	1.555,8	28,4	52,5	78,4	
1998	1.570,2	27,8	52,3	78,8	
1999	1.588,7	27,8	52,6	79,4	
2000	1.606,2	27,3	52,4	80,0	
2001	1.645,7	27,9	53,6	81,3	
2001 (Censo)	1.663,2	28,9	54,8	80,7	
2002	1.710,5	29,2	55,8	82,7	
2003	1.745,2	29,8	57,0	84,4	
2004	1.769,6	30,6	58,2	85,4	
2005	1.821,5	31,6	59,9	87,4	
2006	1.847,9	32,1	60,7	88,6	
2007	1.833,2	32,8	61,2	89,3	
2008	1.886,0	33,7	62,9	91,2	
2009	1.911,6	34,2	63,8	92,4	

FUENTE: INE.

Años 1986 y 1996: Padrón Municipal de Habitantes.

Años 1992, 1993, 1994 y 1995: Rectificación del Padrón Municipal de Habitantes a 1 de enero.

Años 1998 a 2009: Revisión del Padrón Municipal de Habitantes a 1 de enero.

Años 1900-1970, 1981, 1991 y 2001(Censo): Censos de Población.

Años 1982, 1983, 1984 y 1985: rectificación sobre Censos.

(1): Índice 1900=100.

2.1 POBLACIÓN. ESTRUCTURA Y EVOLUCIÓN

2.1.3 POBLACIÓN SEGÚN GRUPOS DE EDAD, NACIONALIDAD, CLASE DE VIVIENDA Y ESTADO CIVIL. AÑO 2001

	LA RIOJA			ESPAÑA		
	Hombres	Mujeres	Total	Hombres	Mujeres	Total
TOTAL POBLACIÓN	137.827	138.875	276.702	20.012.882	20.834.489	40.847.371
SEGÚN GRUPOS DE EDAD						
De 0 a 4 años	6.035	5.725	11.760	987.042	936.043	1.923.085
De 5 a 9 años	5.740	5.618	11.358	978.494	927.598	1.906.092
De 10 a 14 años	6.517	6.265	12.782	1.080.744	1.022.732	2.103.476
De 15 a 19 años	7.769	7.269	15.038	1.263.528	1.201.052	2.464.580
De 20 a 24 años	10.632	9.908	20.540	1.629.701	1.554.982	3.184.683
De 25 a 29 años	11.782	10.876	22.658	1.787.805	1.712.443	3.500.248
De 30 a 34 años	11.524	10.633	22.157	1.716.189	1.662.390	3.378.579
De 35 a 39 años	11.145	10.608	21.753	1.656.075	1.636.911	3.292.986
De 40 a 44 años	10.995	10.452	21.447	1.511.048	1.517.161	3.028.209
De 45 a 49 años	9.405	8.897	18.302	1.299.753	1.309.955	2.609.708
De 50 a 54 años	8.778	8.129	16.907	1.202.830	1.230.945	2.433.775
De 55 a 59 años	7.842	7.522	15.364	1.081.811	1.130.990	2.212.801
De 60 a 64 años	6.059	6.332	12.391	887.299	963.334	1.850.633
De 65 a 69 años	7.413	7.961	15.374	974.563	1.115.826	2.090.389
De 70 a 74 años	6.485	7.490	13.975	825.119	1.021.925	1.847.044
De 75 a 79 años	5.080	6.780	11.860	598.876	841.885	1.440.761
De 80 a 84 años	2.774	4.438	7.212	319.419	556.016	875.435
De 85 a 89 años	1.318	2.693	4.011	151.203	327.591	478.794
De 90 o más años	534	1.279	1.813	61.383	164.710	226.093
SEGÚN NACIONALIDAD						
Española	130.413	133.424	263.837	19.194.881	20.080.477	39.275.358
Comunitaria	644	468	1.112	182.043	178.149	360.192
Resto de nacionalidades	6.770	4.983	11.753	635.958	575.863	1.211.821
SEGÚN CLASE DE VIVIENDA						
Viviendas familiares	136.835	137.193	274.028	19.918.896	20.676.965	40.595.861
Viviendas colectivas	992	1.682	2.674	93.986	157.524	251.510
SEGÚN ESTADO CIVIL						
Soltero	62.839	52.140	114.979	9.399.137	8.283.165	17.682.303
Casado	67.942	67.144	135.086	9.575.724	9.528.897	19.104.621
Viudo	3.445	14.359	17.804	463.058	2.184.790	2.647.848
Separado	1.727	2.272	3.999	306.614	413.115	719.729
Divorciado	882	1.278	2.160	174.363	266.998	441.361

FUENTE: Censo de Población y Viviendas 2001. INE.

2.1 POBLACIÓN. ESTRUCTURA Y EVOLUCIÓN

2.1.4 POBLACIÓN Y DISTRIBUCIÓN DE LOS MUNICIPIOS SEGÚN EL NÚMERO DE HABITANTES. AÑOS 2008-2009

	LA RIOJA				ESPAÑA	
	2008		2009		2009	
	Nº municipios	Nº habitantes	Nº municipios	Nº habitantes	Nº municipios	Nº habitantes
TOTAL	174	317.501	174	321.702	8.112	46.745.807
Menos de 101	52	2.552	55	2.793	1.074	64.482
101 - 500	79	19.012	76	18.581	2.720	679.235
501 - 1.000	12	8.274	14	10.156	1.067	760.634
1.001 - 2.000	10	12.942	8	11.048	928	1.316.931
2.001 - 5.000	12	35.364	12	35.993	1.019	3.204.638
5.001 - 10.000	5	38.456	5	39.519	554	3.858.996
10.001 - 20.000	2	26.492	2	26.718	356	5.021.665
Más de 20.000	2	174.409	2	176.894	394	31.839.226

FUENTE: Elaboración propia a partir de los datos de las Revisiones Padronales a 1 de enero. INE.

2.1 POBLACIÓN. ESTRUCTURA Y EVOLUCIÓN

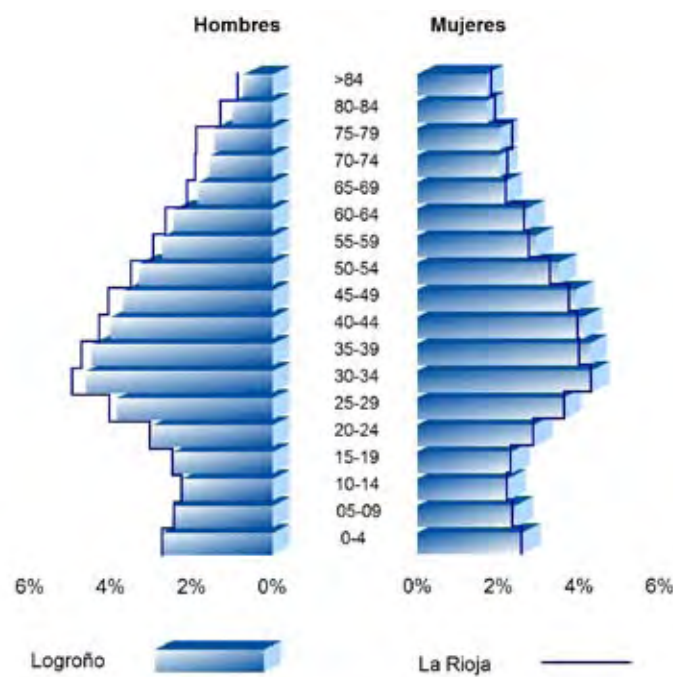
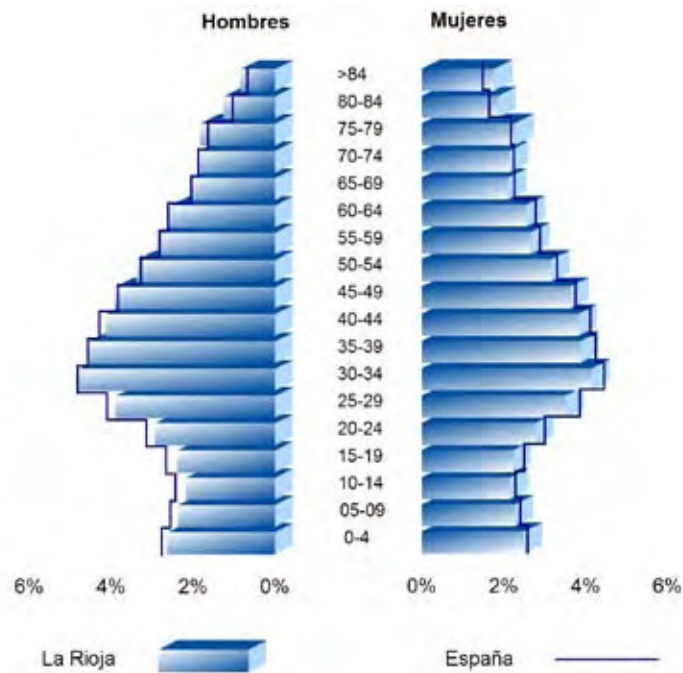
2.1.5 POBLACIÓN SEGÚN REVISIÓN PADRONAL, POR EDAD Y SEXO. AÑOS 2008-2009

	LA RIOJA						ESPAÑA		
	2008			2009			2009		
	Hombres	Mujeres	Total	Hombres	Mujeres	Total	Hombres	Mujeres	Total
TOTAL	160.342	157.159	317.501	162.173	159.529	321.702	23.116.988	23.628.819	46.745.807
De 0 a 4 años	8.139	7.801	15.940	8.472	8.029	16.501	1.249.291	1.174.754	2.424.045
De 5 a 9 años	7.303	6.978	14.281	7.584	7.322	14.906	1.158.022	1.097.595	2.255.617
De 10 a 14 años	6.944	6.764	13.708	7.001	6.927	13.928	1.098.729	1.039.489	2.138.218
De 15 a 19 años	7.781	7.299	15.080	7.686	7.199	14.885	1.203.734	1.135.447	2.339.181
De 20 a 24 años	9.648	8.971	18.619	9.450	8.944	18.394	1.421.538	1.364.287	2.785.825
De 25 a 29 años	13.227	11.619	24.846	12.551	11.325	23.876	1.849.833	1.751.934	3.601.767
De 30 a 34 años	15.117	13.079	28.196	15.388	13.391	28.779	2.173.755	2.016.290	4.190.045
De 35 a 39 años	14.272	12.310	26.582	14.663	12.472	27.135	2.060.177	1.927.042	3.987.219
De 40 a 44 años	13.062	12.148	25.210	13.302	12.344	25.646	1.936.397	1.863.095	3.799.492
De 45 a 49 años	12.343	11.473	23.816	12.630	11.698	24.328	1.728.535	1.706.169	3.434.704
De 50 a 54 años	10.551	9.783	20.334	10.865	10.210	21.075	1.479.446	1.496.562	2.976.008
De 55 a 59 años	9.086	8.532	17.618	9.179	8.605	17.784	1.274.182	1.314.789	2.588.971
De 60 a 64 años	8.017	8.076	16.093	8.227	8.251	16.478	1.179.734	1.262.077	2.441.811
De 65 a 69 años	6.125	6.310	12.435	6.606	6.814	13.420	927.927	1.027.416	1.955.343
De 70 a 74 años	6.445	7.461	13.906	5.964	6.937	12.901	850.628	1.024.570	1.875.198
De 75 a 79 años	5.796	7.196	12.992	5.874	7.348	13.222	743.934	994.307	1.738.241
De 80 a 84 años	3.910	5.897	9.807	4.014	6.001	10.015	472.930	752.263	1.225.193
De 85 y más años	2.576	5.462	8.038	2.717	5.712	8.429	308.196	680.733	988.929

FUENTE: Revisión del Padrón Municipal de Habitantes. INE.

2.1 POBLACIÓN. ESTRUCTURA Y EVOLUCIÓN

G.2.3 Población según edad y sexo. 2009



2.1 POBLACIÓN. ESTRUCTURA Y EVOLUCIÓN

2.1.6 POBLACIÓN RESIDENTE SEGÚN EL LUGAR DE NACIMIENTO POR SEXO. AÑOS 2008-2009

	2008			2009		
	Hombres	Mujeres	Total	Hombres	Mujeres	Total
TOTAL	160.342	157.159	317.501	162.173	159.529	321.702
Nacidos en La Rioja	104.532	105.138	209.670	104.830	105.643	210.473
Nacidos fuera de La Rioja	55.810	52.021	107.831	57.343	53.886	111.229
Andalucía	2.125	1.962	4.087	2.138	2.007	4.145
Aragón	1.933	2.023	3.956	1.938	2.029	3.967
Asturias	495	507	1.002	503	526	1.029
Balears	70	70	140	70	72	142
Canarias	141	134	275	137	137	274
Cantabria	584	720	1.304	566	731	1.297
Castilla y León	7.734	8.320	16.054	7.696	8.292	15.988
Castilla-La Mancha	773	724	1.497	775	725	1.500
Cataluña	1.251	1.176	2.427	1.273	1.196	2.469
C. Valenciana	418	438	856	429	443	872
Extremadura	1.179	1.103	2.282	1.165	1.105	2.270
Galicia	978	872	1.850	980	851	1.831
Madrid	1.817	1.632	3.449	1.850	1.661	3.511
Murcia	167	175	342	178	173	351
Navarra	3.155	3.947	7.102	3.195	4.032	7.227
País Vasco	7.205	7.933	15.138	7.236	8.018	15.254
Ceuta	40	36	76	43	38	81
Melilla	53	44	97	53	46	99
Extranjero	25.690	20.205	45.895	27.117	21.804	48.921
Antiguos territorios españoles	2	-	2	1	-	1

FUENTE: Revisión del Padrón Municipal de Habitantes. INE.

2.1 POBLACIÓN. ESTRUCTURA Y EVOLUCIÓN

2.1.7 POBLACIÓN EXTRANJERA POR PAÍS DE NACIMIENTO. AÑOS 2008-2009

	LA RIOJA		2009		ESPAÑA	
	2008		2009		2009	
	Hombres	Mujeres	Hombres	Mujeres	Hombres	Mujeres
TOTAL	24.793	19.063	26.316	20.615	2.992.636	2.656.035
PAÍSES EUROPEOS	11.876	8.789	12.601	9.739	1.348.483	1.222.074
UNIÓN EUROPEA	10.990	7.989	11.673	8.865	1.248.960	1.105.035
Alemania	64	47	66	46	87.335	87.039
Austria	-	7	-	7	4.425	4.681
Bélgica	15	12	18	10	16.746	15.914
Bulgaria	474	348	477	373	85.817	72.343
Chipre	-	1	-	1	145	110
Dinamarca	5	3	4	3	6.045	5.771
Eslovenia	1	4	1	4	559	528
España	1.259	1.217	1.600	1.473	161.736	152.454
Estonia	1	3	-	3	531	748
Finlandia	1	2	1	2	5.334	6.461
Francia	175	148	170	154	51.106	49.942
Grecia	15	6	17	7	2.457	1.338
Hungría	12	17	20	19	3.733	3.912
Irlanda	13	12	12	13	7.984	7.254
Italia	104	41	114	46	53.700	31.743
Letonia	16	1	17	3	1.148	1.575
Lituania	106	19	106	18	10.957	9.751
Luxemburgo	1	-	1	-	375	322
Malta	1	1	1	1	134	109
Países Bajos	30	23	37	26	23.713	21.391
Polonia	197	114	204	125	42.643	37.493
Portugal	3.304	1.039	3.282	1.123	80.058	45.260
Reino Unido	107	91	103	96	180.600	175.388
República Checa	10	9	10	10	3.872	4.816
República Eslovaca	31	9	11	9	3.758	3.988
Rumanía	5.041	4.812	5.394	5.291	404.953	353.870
Suecia	7	3	7	2	9.096	10.834
PAISES EUROPEOS NO COMUNIT.	886	800	928	874	99.523	117.039
Albania	11	12	14	12	1.001	640
Andorra	2	-	1	-	526	515
Armenia	148	123	162	132	6.096	5.104
Belarús	2	6	3	7	1.241	2.185
Bosnia y Herzegovina	16	18	16	19	933	852
Croacia	4	4	2	6	848	761
Georgia	330	243	357	292	6.298	4.388
Macedonia (Ex-Rep.Yug.)	0	1	-	1	269	244
Moldavia	102	82	111	86	9.054	8.005
Noruega	3	3	2	4	8.528	8.484
Rusia	75	165	69	165	14.624	32.375
Serbia	7	4	8	4	1.564	1.343
Suiza	11	9	13	7	9.015	9.099
Turquía	7	2	7	5	1.823	884
Ucrania	168	127	163	134	36.933	41.348
Resto de Países Europeos	-	1	-	-	770	812

.../...

2.1 POBLACIÓN. ESTRUCTURA Y EVOLUCIÓN

2.1.7 POBLACIÓN EXTRANJERA POR PAÍS DE NACIMIENTO. AÑOS 2008-2009 (Continuación)

	LA RIOJA				ESPAÑA	
	2008		2009		2009	
	Hombres	Mujeres	Hombres	Mujeres	Hombres	Mujeres
ÁFRICA	5.585	2.836	5.984	3.248	601.070	300.773
Angola	33	8	34	12	2.138	1.496
Argelia	605	248	618	281	37.978	15.012
Benín	7	-	7	-	277	103
Burkina Faso	13	6	16	5	733	206
Cabo Verde	-	3	1	3	1.533	1.890
Camerún	27	8	30	13	3.348	1.811
Congo	43	21	46	23	1.268	724
Costa De Marfil	48	25	49	27	1.989	573
Egipto	4	2	9	7	2.271	777
Etiopía	1	-	1	1	434	437
Gambia	7	1	9	1	14.106	2.796
Ghana	328	53	337	58	12.492	2.004
Guinea	31	17	36	21	8.004	2.561
Guinea Ecuatorial	11	70	12	66	5.007	9.330
Guinea-Bissau	11	1	16	-	5.531	1.289
Kenia	1	-	1	1	375	693
Liberia	3	-	6	1	486	165
Mali	173	29	219	29	20.925	1.257
Marruecos	3.961	2.250	4.257	2.604	397.626	230.232
Mauritania	10	-	5	-	8.854	1.736
Nigeria	127	64	127	68	23.351	13.761
Rep.Democrática Del Congo	9	2	9	1	769	440
Senegal	94	13	99	16	45.608	7.697
Sierra Leona	2	2	3	1	724	316
Sudáfrica	4	-	4	-	873	740
Togo	9	-	8	-	309	119
Túnez	2	1	2	3	1.431	634
Resto de Países Africanos	21	12	23	6	2.630	1.974
AMÉRICA	5.177	6.693	5.294	6.731	869.083	1.027.060
Costa Rica	2	5	2	6	896	1.014
Cuba	114	204	123	218	25.676	31.058
Dominica	-	2	1	2	198	332
El Salvador	7	8	9	12	2.328	3.332
Guatemala	11	8	18	9	1.779	2.257
Honduras	9	26	14	30	7.778	16.671
Nicaragua	1	3	3	3	3.047	7.646
Panamá	-	1	-	1	1.020	1.349
República Dominicana	90	129	107	145	36.022	50.715
Resto de América Central y Caribe	1	1	1	-	393	413
Canadá	5	6	6	6	1.347	1.576
Estados Unidos de América	25	30	24	25	11.078	10.903
México	25	41	38	46	10.956	14.713
Argentina	404	429	375	406	101.212	94.360
Bolivia	1.042	1.512	989	1.477	96.856	126.599
Brasil	178	460	180	519	51.739	77.450
Chile	121	121	114	105	24.889	24.491
Colombia	1.392	1.832	1.407	1.841	131.974	164.330
Ecuador	1.404	1.414	1.381	1.399	201.921	207.407
Paraguay	27	67	28	79	27.799	52.692
Perú	144	159	300	175	70.105	70.416
Uruguay	86	100	91	97	31.679	30.559
Venezuela	89	133	83	128	28.271	36.615
Resto de América del Sur	-	2	-	2	120	162

.../...

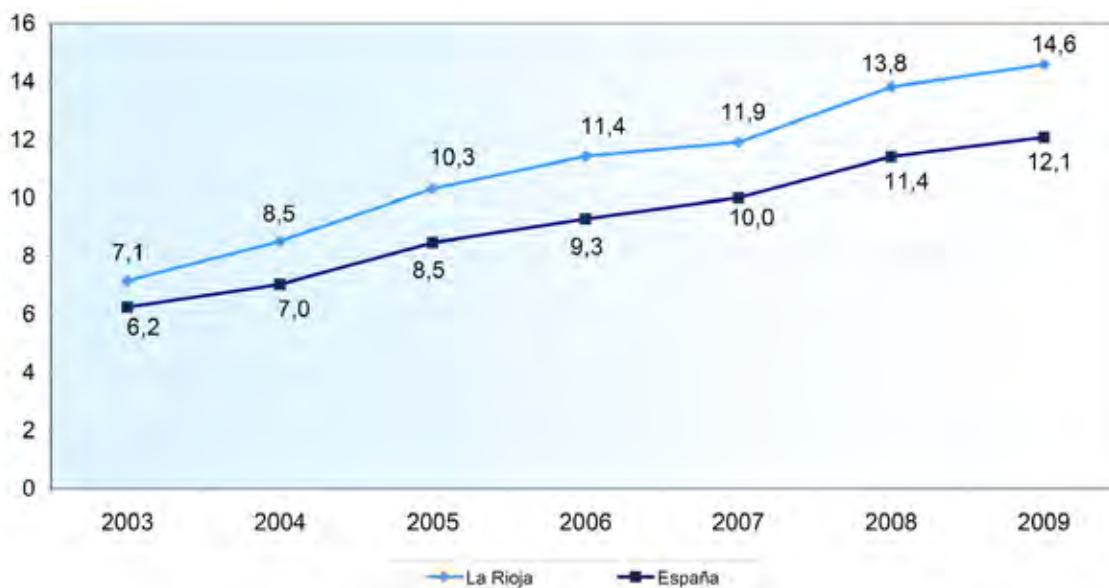
2.1 POBLACIÓN. ESTRUCTURA Y EVOLUCIÓN

2.1.7 POBLACIÓN EXTRANJERA POR PAÍS DE NACIMIENTO. AÑOS 2008-2009 (Continuación)

	LA RIOJA				ESPAÑA	
	2008		2009		2009	
	Hombres	Mujeres	Hombres	Mujeres	Hombres	Mujeres
ASIA	2.152	740	2.433	892	172.377	104.745
Arabia Saudí	1	-	1	-	219	155
Bangladesh	2	1	3	1	7.440	1.532
China	157	150	186	187	71.051	59.244
Corea (del Sur)	3	-	1	-	1.183	1.566
Filipinas	7	8	7	11	9.784	15.272
India	36	24	39	33	21.290	7.578
Indonesia	-	1	1	-	1.076	789
Irán	4	6	2	3	2.066	1.288
Iraq	7	7	7	5	782	453
Israel	1	1	-	1	1.168	751
Japón	2	4	1	3	1.962	2.982
Jordania	3	1	2	1	628	266
Líbano	-	-	-	1	999	632
Pakistán	1.925	522	2.178	632	45.847	6.858
Siria	-	1	-	-	1.515	844
Tailandia	-	6	-	6	581	1.027
Resto de Países Asiáticos	4	8	5	8	4.786	3.508
OCEANÍA	3	5	4	5	1.623	1.383
Australia	3	4	4	3	1.059	1.004
Nueva Zelanda	-	1	-	2	462	312
Resto de Países de Oceanía	-	-	-	-	102	67

FUENTE: Padrón Municipal de Habitantes. INE.

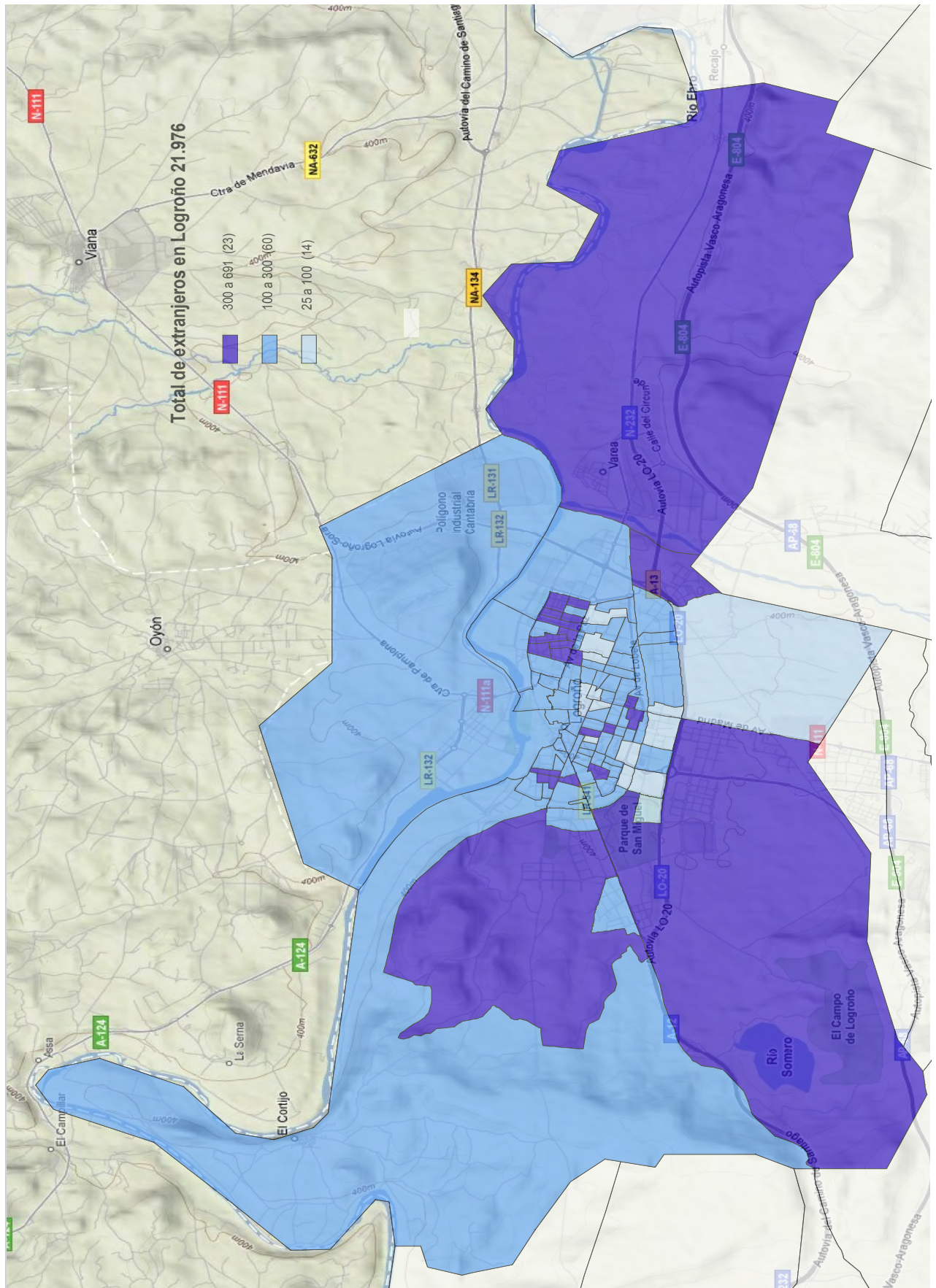
G.2.4 Evolución del % de extranjeros. Años 2003-2009



Fuente: Revisión del Padrón Municipal de Habitantes. INE

2.1 POBLACIÓN. ESTRUCTURA Y EVOLUCIÓN

G.2.5 Población extranjera en Logroño por secciones censales. Año 2009



2.2 POBLACIÓN. MOVIMIENTO NATURAL DE POBLACIÓN

2.2.1 MOVIMIENTO NATURAL DE POBLACIÓN SEGÚN LUGAR DE RESIDENCIA. AÑOS 2004-2008

	LA RIOJA					ESPAÑA
	2004	2005	2006	2007	2008	2008
LA RIOJA						
Matrimonios (2)	1.477	1.412	1.385	1.362	1.332	197.216
Nacimientos						
Totales	2.939	3.038	3.070	3.272	3.518	519.779
Hombres	1.475	1.543	1.587	1.696	1.814	268.377
Mujeres	1.464	1.495	1.483	1.576	1.704	251.402
Defunciones						
Totales	2.666	2.862	2.653	2.846	2.860	386.324
Hombres	1.360	1.526	1.446	1.532	1.509	199.647
Mujeres	1.306	1.336	1.207	1.314	1.351	186.677
Crecimiento vegetativo	273	176	417	426	658	133.455
Crec. por 1.000 habitantes	0,94	0,59	1,37	1,38	2,10	2,93
LOGROÑO (1)						
Matrimonios (2)	698	674	631	613	610	62.230
Nacimientos						
Totales	1.492	1.519	1.512	1.607	1.670	162.897
Hombres	756	775	777	845	858	84.247
Mujeres	736	744	735	762	812	78.650
Defunciones						
Totales	1.103	1.198	1.142	1.168	1.158	128.948
Hombres	543	630	605	618	583	63.981
Mujeres	560	568	537	550	575	64.967
Crecimiento vegetativo	389,00	321,00	370,00	439,00	512	33.949
Crec. por 1.000 habitantes	2,75	2,19	2,52	3,01	3,41	2,25

FUENTE: Movimiento Natural de Población. INE.

(1): Los datos de España, en este apartado, corresponden a las sumas de las capitales de provincia.

(2): Los matrimonios del mismo sexo se recogen a partir de 2005

NOTA: Crecimiento por 1.000 habitantes calculado con población a 1 de enero, según Padrón (INE).

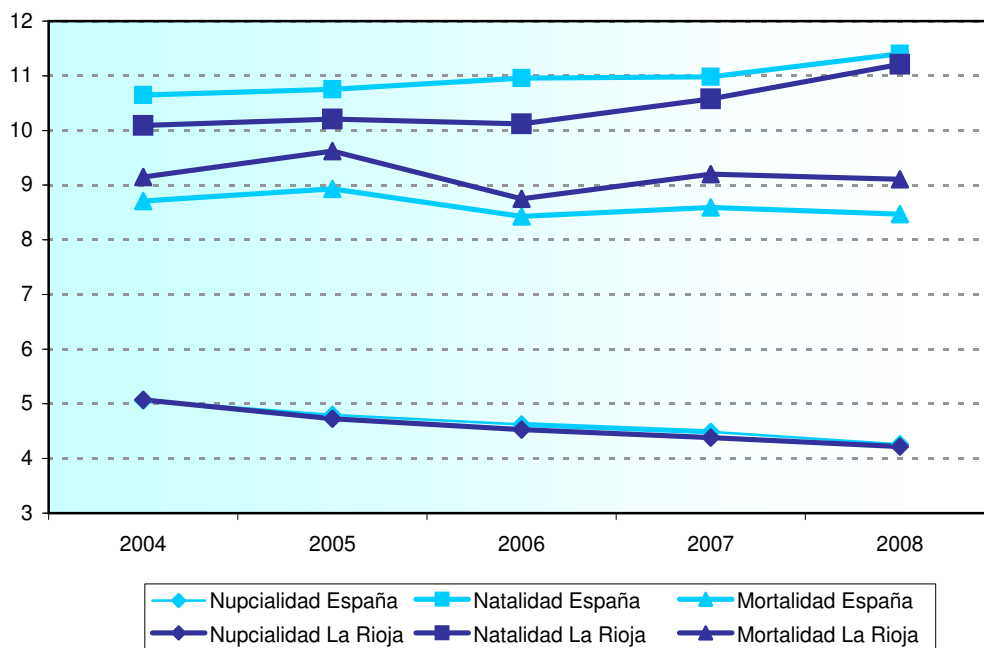
2.2 POBLACIÓN. MOVIMIENTO NATURAL DE POBLACIÓN

2.2.2 COEFICIENTE DE NUPCIALIDAD, NATALIDAD Y MORTALIDAD (por 1.000 hab.). AÑOS 2004-2008

	2004	2005	2006	2007	2008
NUPCIALIDAD					
La Rioja	5,07	4,73	4,53	4,38	4,22
España	5,06	4,80	4,62	4,49	4,26
NATALIDAD					
La Rioja	10,09	10,21	10,12	10,58	11,21
España	10,65	10,75	10,96	10,98	11,40
MORTALIDAD					
La Rioja	9,15	9,62	8,75	9,20	9,11
España	8,71	8,93	8,43	8,59	8,47

FUENTE: Indicadores demográficos básicos. INE.

G.2.6 Evolución del coeficiente de nupcialidad, natalidad y mortalidad (por 1.000 hab.)



2.2 POBLACIÓN. MOVIMIENTO NATURAL DE POBLACIÓN

2.2.3 NACIMIENTOS SEGÚN EDAD DE LA MADRE. AÑOS 2004-2008

	LA RIOJA					ESPAÑA
	2004	2005	2006	2007	2008	2008
TOTAL	2.939	3.038	3.070	3.272	3.518	519.779
Menos de 15 años	-	-	2	1	-	178
De 15 a 19 años	72	93	81	85	107	14.955
De 20 a 24 años	239	279	272	358	375	51.925
De 25 a 29 años	699	691	713	722	731	118.278
De 30 a 34 años	1.220	1.247	1.206	1.241	1.404	197.976
De 35 a 39 años	609	628	691	745	773	114.441
De 40 a 44 años	95	92	102	115	124	20.714
De 45 a 49 años	5	6	3	5	4	1.213
De 50 y más años	-	2	-	-	-	99

FUENTE: *Movimiento Natural de Población. INE.*

2.2 POBLACIÓN. MOVIMIENTO NATURAL DE POBLACIÓN

2.2.4 DEFUNCIONES SEGÚN EDAD Y SEXO. AÑOS 2006-2008

	LA RIOJA						ESPAÑA	
	2006		2007		2008		2008	
	Hombres	Mujeres	Hombres	Mujeres	Hombres	Mujeres	Hombres	Mujeres
TOTAL	1.446	1.207	1.532	1.314	1.509	1.351	199.647	186.677
Menores de 1 año	11	6	3	8	8	11	989	752
De 1 a 5 años	3	-	2	-	2	2	235	185
De 6 a 10 años	2	-	3	-	1	-	127	82
De 11 a 15 años	1	1	2	-	1	-	178	125
De 16 a 20 años	6	3	10	1	2	1	619	245
De 21 a 25 años	9	-	10	3	5	2	877	276
De 26 a 30 años	3	5	8	-	15	4	1.237	420
De 31 a 35 años	4	1	11	3	8	2	1.648	677
De 36 a 40 años	16	6	16	9	17	8	2.454	1.125
De 41 a 45 años	22	11	24	4	25	15	3.856	1.810
De 46 a 50 años	29	13	39	21	34	17	5.686	2.643
De 51 a 55 años	32	16	53	13	46	25	7.310	3.246
De 56 a 60 años	58	24	72	20	43	23	9.990	4.110
De 61 a 65 años	86	30	70	18	89	35	13.119	5.334
De 66 a 70 años	97	46	112	43	92	36	15.266	7.097
De 71 a 75 años	181	87	209	83	171	88	25.443	14.388
De 76 a 80 años	254	152	251	180	272	152	33.667	25.309
De 81 a 85 años	309	248	295	313	284	270	35.984	38.567
De 86 a 90 años	181	256	201	289	230	305	25.343	40.966
De 91 a 95 años	103	214	111	221	119	250	11.922	27.966
De 96 a 100 años	35	79	28	72	42	89	3.326	9.834
De más de 100 años	4	9	2	13	3	16	371	1.520

FUENTE: Elaboración propia a partir del Movimiento Natural de la Población. INE.

2.3 POBLACIÓN. MOVIMIENTOS MIGRATORIOS

2.3.1 INMIGRACIÓN INTERIOR POR COMUNIDAD AUTÓNOMA DE PROCEDENCIA. AÑOS 2007-2009

	LA RIOJA						ESPAÑA	
	2007		2008		2009		2009	
	Españoles	Extranjeros	Españoles	Extranjeros	Españoles	Extranjeros	Españoles	Extranjeros
TOTAL	8.694	5.126	7.603	4.240	7.510	3.600	1.169.460	483.554
Andalucía	207	286	191	226	208	138	182.180	50.147
Aragón	242	174	237	159	204	181	25.935	12.974
Asturias	81	24	92	20	76	34	23.223	4.655
Baleares	62	46	52	49	49	30	36.050	17.416
Canarias	115	52	95	34	120	39	68.663	21.697
Cantabria	90	32	80	31	75	31	18.745	4.340
Castilla y León	566	272	497	235	401	211	68.275	17.510
Castilla-La Mancha	61	142	69	108	75	81	53.884	25.169
Cataluña	305	385	239	376	237	267	204.235	115.056
C. Valenciana	200	330	165	270	191	213	128.472	61.891
Extremadura	54	26	43	13	44	11	24.124	3.723
Galicia	105	61	88	41	100	27	71.541	10.835
Madrid	376	362	266	299	308	217	162.701	91.009
Murcia	26	199	29	210	26	98	24.669	17.539
Navarra	563	435	582	326	464	254	18.322	8.259
País Vasco	1.147	316	916	281	862	237	46.598	16.714
La Rioja	4.483	1.981	3.950	1.559	4.060	1.530	7.540	4.107
Ceuta	6	2	8	1	5	-	2.166	111
Melilla	5	1	4	2	5	1	2.137	402

FUENTE: Estadística de Variaciones Residenciales. INE.

2.3 POBLACIÓN. MOVIMIENTOS MIGRATORIOS

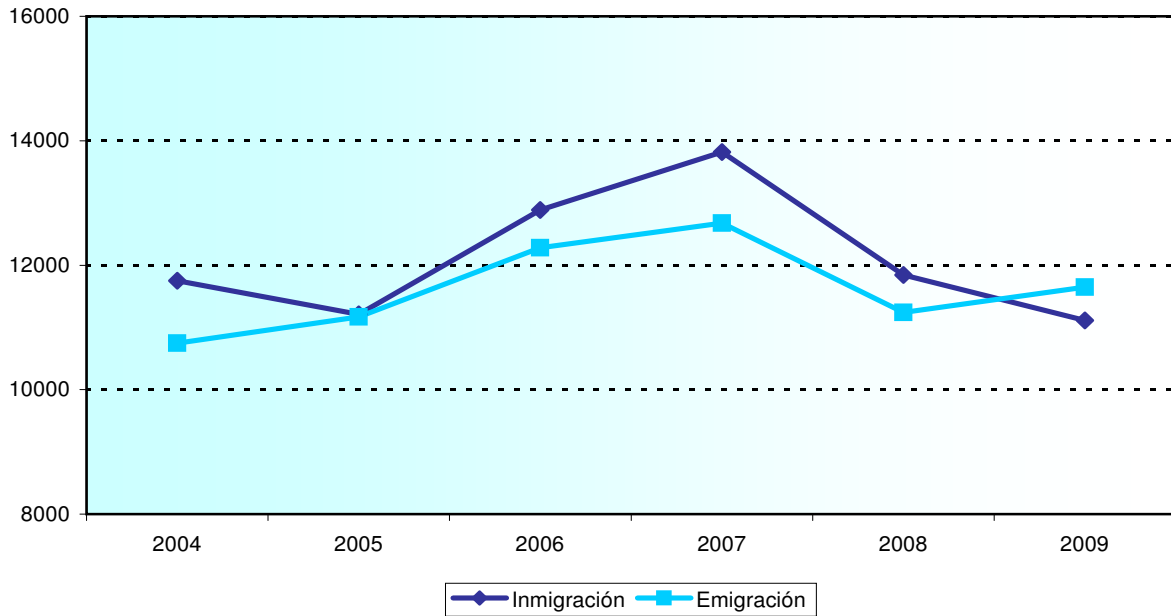
2.3.2 EMIGRACIÓN INTERIOR POR COMUNIDAD AUTÓNOMA DE DESTINO. AÑOS 2007-2009

	LA RIOJA						ESPAÑA	
	2007		2008		2009		2009	
	Españoles	Extranj.	Españoles	Extranj.	Españoles	Extranj.	Españoles	Extranjeros
TOTAL	7.993	4.681	7.258	3.985	7.540	4.107	1.169.460	483.554
Andalucía	208	136	157	137	183	152	182.377	52.100
Aragón	240	217	207	159	242	120	25.615	11.316
Asturias	79	28	77	35	78	31	23.277	5.129
Baleares	55	46	51	38	44	33	36.411	17.041
Canarias	94	32	80	25	113	41	64.538	19.038
Cantabria	87	49	104	36	85	32	19.267	4.342
Castilla y León	375	194	375	210	353	204	66.152	16.636
Castilla-La Mancha	45	74	91	58	63	73	61.667	24.077
Cataluña	237	362	208	341	222	348	200.682	115.782
C. Valenciana	220	274	176	229	162	236	125.450	58.622
Extremadura	56	7	57	7	45	23	25.466	4.025
Galicia	104	35	139	67	103	46	74.913	12.401
Madrid	415	313	362	252	379	296	161.670	89.840
Murcia	31	116	38	79	37	106	25.581	18.096
Navarra	561	445	559	396	579	437	18.980	9.275
País Vasco	692	370	621	348	780	391	44.501	20.680
La Rioja	4.483	1.981	3.950	1.559	4.060	1.530	7.510	3.600
Ceuta	5	-	2	-	8	1	2.841	310
Melilla	6	2	4	9	4	7	2.562	1.244

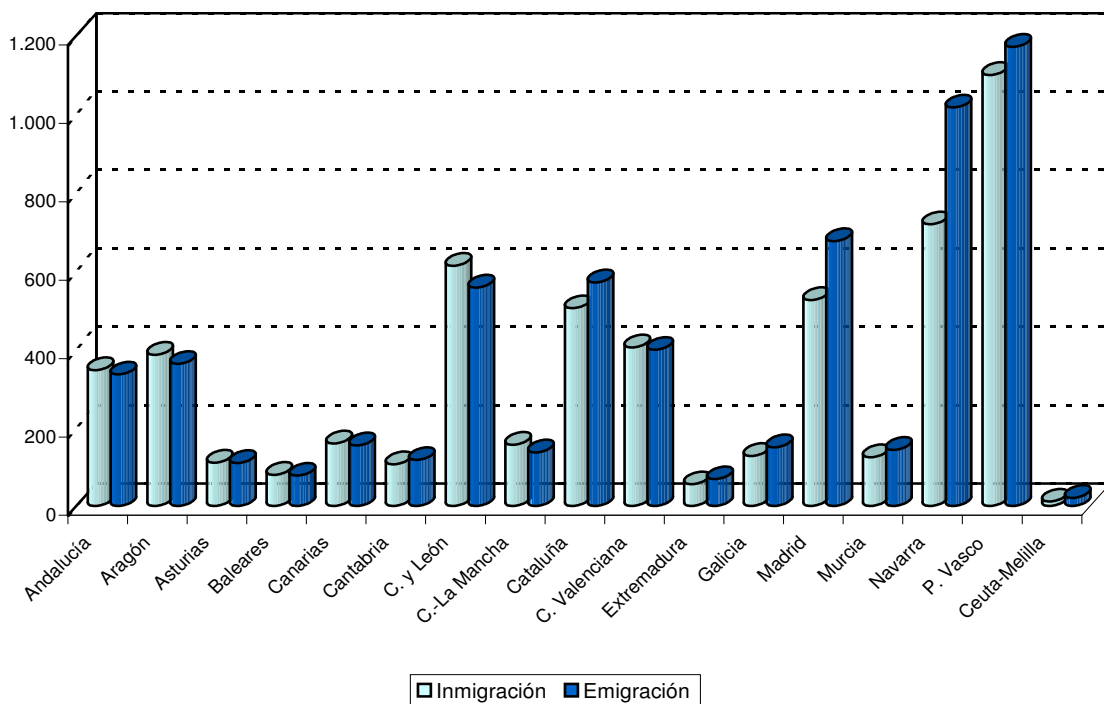
FUENTE: Estadística de Variaciones Residenciales. INE

2.3 POBLACIÓN. MOVIMIENTOS MIGRATORIOS

G.2.7 Evolución de la inmigración y emigración interior en La Rioja. Años 2004-2009



G.2.8 Movimientos migratorios en La Rioja, por CC.AA. de procedencia y destino. 2009



2.3 POBLACIÓN. MOVIMIENTOS MIGRATORIOS

2.3.3 INMIGRANTES PROCEDENTES DEL EXTRANJERO POR SEXO Y EDAD. AÑOS 2006-2009

	LA RIOJA								ESPAÑA	
	2006		2007		2008		2009		2009	
	Esp.	Extr.	Esp.	Extr.	Esp.	Extr.	Esp.	Extr.	Esp.	Extr.
TOTAL	111	6.224	143	8.157	135	5.081	88	3.335	29.635	469.342
Sexo										
Varones	45	3.479	62	4.613	66	2.689	46	1.628	14.965	238.916
Mujeres	66	2.745	81	3.544	69	2.392	42	1.707	14.670	230.426
Grupos de edad										
Menores de 16 años	41	1.090	52	1.479	35	1.056	34	700	7.086	75.775
De 16 a 24 años	5	1.636	16	2.138	9	1.206	4	848	3.254	104.476
De 25 a 34 años	27	1.768	25	2.309	33	1.478	13	872	5.554	142.409
De 35 a 44 años	8	1.003	6	1.335	18	778	12	457	4.027	73.981
De 45 a 54 años	8	484	13	618	7	355	10	252	2.874	36.446
De 55 a 64 años	9	159	14	197	9	146	5	127	3.116	22.037
De 65 y más años	13	84	17	81	24	62	10	79	3.724	14.218

FUENTE: Estadística de Variaciones Residenciales. INE.

2.3.4 INMIGRANTES PROCEDENTES DEL EXTRANJERO SEGÚN ORIGEN. AÑOS 2006-2009

	LA RIOJA								ESPAÑA	
	2006		2007		2008		2009		2009	
	Esp.	Extr.	Esp.	Extr.	Esp.	Extr.	Esp.	Extr.	Esp.	Extr.
TOTAL	111	6.224	143	8.157	135	5.081	88	3.335	29.635	469.342
Europa	45	2.175	67	3.958	64	1.426	31	925	12.159	134.956
Comunitaria	33	885	45	3.707	59	1.248	26	838	9.660	118.586
No Comunitaria	12	1.290	22	251	5	178	5	87	2.499	16.370
África	7	623	11	804	16	724	11	556	1.529	62.973
América	44	1.417	50	1.578	52	1.192	36	660	14.227	117.362
Asia	15	288	15	336	3	395	10	233	1.525	29.431
Oceanía	-	3	-	1	-	2	-	2	195	428
Continente desconocido	-	1.718	-	1.480	-	1.342	-	959	-	124.192

FUENTE: Estadística de Variaciones Residenciales. INE.