

Conceptos

Población de derecho. La componen todas las personas con residencia en el municipio, ya sean residentes presentes o residentes ausentes en el momento censal.

Censos de Población. Son recuentos exhaustivos de la población que la legislación obliga a realizar de forma periódica a las Oficinas de Estadística de los países, normalmente cada diez años, para conocer las características sociales y demográficas de sus habitantes.

El primer censo moderno de población, es decir, tomando como unidad de estudio a todos los habitantes, se realizó en España en 1768 por el Conde de Aranda bajo el reinado de Carlos III, aunque el primer Censo oficial data de 1857. El último se ha llevado a cabo con referencia al 1 de noviembre de 2001.

Simultáneamente a los Censos de Población se realizan los Censos de Viviendas pues así se permite relacionar las características de los habitantes con las viviendas que ocupan.

En el Censo de 2001 se ha recogido a toda la población que tiene fijada su residencia habitual en el territorio nacional, es decir, no sólo a la población española, sino también a la población extranjera que reside en España con independencia de que tenga o no permiso de trabajo o de cualquier otra característica.

Padrón Municipal de Habitantes. El Padrón Municipal es el registro administrativo donde constan los vecinos del municipio. Su formación, mantenimiento, revisión y custodia corresponde a los respectivos ayuntamientos y de su actualización se obtiene la Revisión del Padrón Municipal a 1 de enero de cada año.

En 1996 se modifica la normativa padronal, quedando establecido un nuevo sistema de gestión continua e informatizada de los padrones municipales, basado en la coordinación de todos ellos por parte del INE. En virtud de la mencionada normativa, en 1996 se lleva a cabo la última renovación con fecha 1 de mayo siendo la revisión a 1 de enero de 1998 la primera actualización en realizarse de acuerdo al nuevo sistema. A partir de este momento se obtendrán cifras oficiales de población con carácter anual.

Diferencias entre Censo y Padrón. Aunque en los dos se recoge información de los mismos habitantes, difieren entre sí en cuanto a su finalidad y contenido.

En efecto, el Censo de Población tiene carácter estadístico y su objetivo es proporcionar información sobre el número y la distribución de las principales características demográficas y sociales respetando siempre el secreto estadístico. Por su parte, la finalidad del Padrón es puramente administrativa, al acreditar la residencia en un domicilio, y sus datos son, por lo tanto, de carácter nominal.

El Padrón tiene determinado su contenido por la Ley de Bases del Régimen Local, que lo limita a información relativa a nombre y apellidos, D.N.I., domicilio, sexo, fecha y lugar de nacimiento, nacionalidad y título escolar y académico de los residentes de los municipios. Por el contrario, el Censo de Población contiene mucha más información; por ejemplo, el estado civil, la actividad económica, las condiciones de la vivienda, el tipo de transporte utilizado para ir al trabajo, la relación de parentesco de los miembros del hogar, etc.

Densidad de Población. Cociente entre el número de habitantes de un territorio en un momento dado y la superficie del mismo (expresada en habitantes por kilómetro cuadrado).

Pirámide poblacional. Representación gráfica de la estructura por sexo y edad de una población en un instante temporal determinado.

Movimiento Natural de Población. Estadísticas, de carácter mensual, que se refieren básicamente a los nacimientos, matrimonios y defunciones ocurridos en territorio español. Se elaboran a partir de los datos de los boletines, que se cumplimentan al inscribir estos hechos demográficos en el Registro Civil.

Nacimiento. Según los criterios demográficos internacionalmente recogidos, el INE, desde 1975, identifica este concepto con el biológico de "nacido con vida", incluyendo los fallecidos antes de veinticuatro horas de vida, que hasta ese año no eran considerados vivos a efectos legales.

Defunción. Se considera defunción la muerte de una persona nacida viva.

Matrimonio. Uniones legales inscritas en el Registro Civil

Crecimiento vegetativo. Indica el aumento o disminución de población, producidos como resultado de la diferencia entre el número de nacimientos y de defunciones en un periodo determinado.

Coefficiente de nupcialidad. Cociente entre el número total de matrimonios según lugar de residencia en un año y la población estimada a uno de julio de ese año.

Coefficiente de natalidad. Cociente entre el número total de nacimientos de madres residentes en un año y la población estimada a uno de julio de ese año.

Coefficiente de mortalidad. Cociente entre el número total de defunciones de residentes en un año y la población estimada a uno de julio de ese año.

Inmigración. Cambio de residencia a un municipio perteneciente al ámbito geográfico que se estudia en cada momento.

Inmigración interior. La procedencia es otro municipio del territorio nacional.

Emigración. Cambio de residencia desde un municipio perteneciente al ámbito geográfico estudiado.

Emigración interior. El destino es un municipio del territorio nacional.

1.1 - POBLACIÓN. ESTRUCTURA Y EVOLUCIÓN

1.1.1- EVOLUCIÓN DE LA POBLACIÓN DE DERECHO.

	LA RIOJA				ESPAÑA	
	Logroño	Índice (1)	Total Rioja	Índice (1)	Total	Índice (1)
1900	18.866	100	190.819	100	18.806.624	100
1930	32.732	173	207.262	109	23.907.145	127
1950	50.080	265	231.010	121	28.420.922	151
1970	82.821	439	234.659	123	33.752.415	179
1981	109.536	581	254.352	133	37.552.786	200
1982	110.811	587	256.335	134	37.833.863	201
1983	112.002	594	258.327	135	38.106.357	203
1984	113.576	602	260.251	136	"	"
1985	114.693	608	261.896	137	39.310.648	209
1986	115.622	613	260.021	136	38.473.418	205
1991	122.254	648	263.434	138	38.872.268	207
1992	122.573	650	264.203	138	39.137.979	208
1993	123.848	656	266.101	139	39.790.955	212
1994	124.823	662	267.163	140	40.229.598	214
1995	125.456	665	268.206	141	40.460.055	215
1996	123.841	656	264.941	139	39.669.394	211
1998	125.617	666	263.644	138	39.852.651	212
1999	127.093	674	265.178	139	40.202.160	214
2000	128.493	681	264.178	138	40.499.791	215
2001	131.655	698	270.400	142	41.116.842	219
2001 (Censo)	133.058	705	276.702	145	40.847.371	217
2002	136.841	725	281.614	148	41.837.894	222
2003	139.615	740	287.390	151	42.717.064	227
2004	141.568	750	293.553	154	43.197.684	230
2005	144.935	768	301.084	158	44.108.530	235
2006	147.036	779	306.377	161	44.708.964	238
2007	145.866	773	308.968	162	45.200.737	240
2008	150.071	795	317.501	166	46.157.822	245

FUENTE: INE

Años 1986 y 1996: Padrón Municipal de Habitantes.

Años 1992, 1993, 1994 y 1995: Rectificación del Padrón Municipal de Habitantes a 1 de enero.

Años 1998, 1999, 2000, 2001, 2002, 2003, 2004, 2005, 2006, 2007 y 2008: Revisión del Padrón Municipal de Habitantes a 1 de enero.

Años 1900-1970, 1981, 1991 y 2001(Censo): Censos de Población.

Años 1982, 1983, 1984 y 1985: rectificación sobre Censos.

(1): Índice 1900=100.

1.1 - POBLACIÓN. ESTRUCTURA Y EVOLUCIÓN

1.1.2 - EVOLUCIÓN DE DENSIDADES POBLACIÓN (HAB./Km²).

	LA RIOJA			ESPAÑA
	Logroño	Otros Municipios	Total	Total
1900	248,4	34,5	37,6	36,9
1910	240,6	33,3	37,4	39,6
1920	269,6	33,7	38,3	42,4
1930	345,2	34,3	40,5	46,9
1940	464,4	35,5	43,9	51,5
1950	522,7	36,0	45,6	55,7
1960	616,4	34,2	45,7	60,6
1970	849,3	30,6	46,8	67,4
1981	1.116,0	28,6	50,3	74,4
1986	1.199,6	29,1	52,1	76,8
1991	1.578,5	28,5	52,3	77,0
1996	1.555,8	28,4	52,5	78,4
1998	1.570,2	27,8	52,3	78,8
1999	1.588,7	27,8	52,6	79,4
2000	1.606,2	27,3	52,4	80,0
2001	1.645,7	27,9	53,6	81,3
2001 (Censo)	1.663,2	28,9	54,8	80,7
2002	1.710,5	29,2	55,8	82,7
2003	1.745,2	29,8	57,0	84,4
2004	1.769,6	30,6	58,2	85,4
2005	1.821,5	31,6	59,9	87,4
2006	1.847,9	32,1	60,7	88,6
2007	1.833,2	32,8	61,2	89,3
2008	1.886,0	33,7	62,9	91,2

FUENTE: INE

Años 1986 y 1996: Padrón Municipal de Habitantes.

Años 1992, 1993, 1994 y 1995: Rectificación del Padrón Municipal de Habitantes a 1 de enero.

Años 1998, 1999, 2000, 2001, 2002, 2003, 2004, 2005, 2006, 2007 y 2008: Revisión del Padrón Municipal de Habitantes a 1 de enero.

Años 1900-1970, 1981, 1991 y 2001(Censo): Censos de Población.

Años 1982, 1983, 1984 y 1985: rectificación sobre Censos.

(1): Índice 1900=100.

1.1 - POBLACIÓN. ESTRUCTURA Y EVOLUCIÓN

1.1.3 - POBLACIÓN Y DISTRIBUCIÓN DE LOS MUNICIPIOS SEGÚN EL NÚMERO DE HABITANTES.

	LA RIOJA				ESPAÑA	
	2007		2008		2008	
	Nº municipios	Nº habitantes	Nº municipios	Nº habitantes	Nº municipios	Nº habitantes
TOTAL	174	308.968	174	317.501	8.112	46.157.822
Menos de 101	50	2.375	52	2.552	1.036	62.234
101 - 500	83	20.097	79	19.012	2.750	684.322
501 - 1.000	11	8.123	12	8.274	1.075	764.788
1.001 - 2.000	10	13.719	10	12.942	936	1.326.303
2.001 - 5.000	11	32.376	12	35.364	1.025	3.217.354
5.001 - 10.000	5	37.099	5	38.456	549	3.815.486
10.001 - 20.000	2	25.545	2	26.492	357	5.040.092
Más de 20.000	2	169.634	2	174.409	384	31.247.243

FUENTE: Elaboración propia a partir de los datos de las Revisiones Padronales a 1 de enero. INE.

1.1- POBLACIÓN. ESTRUCTURA Y EVOLUCIÓN.

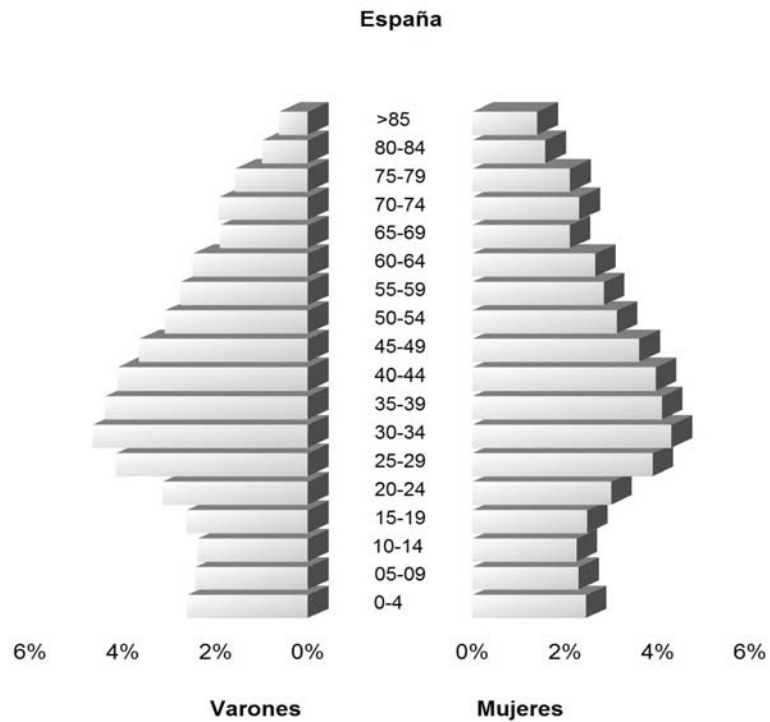
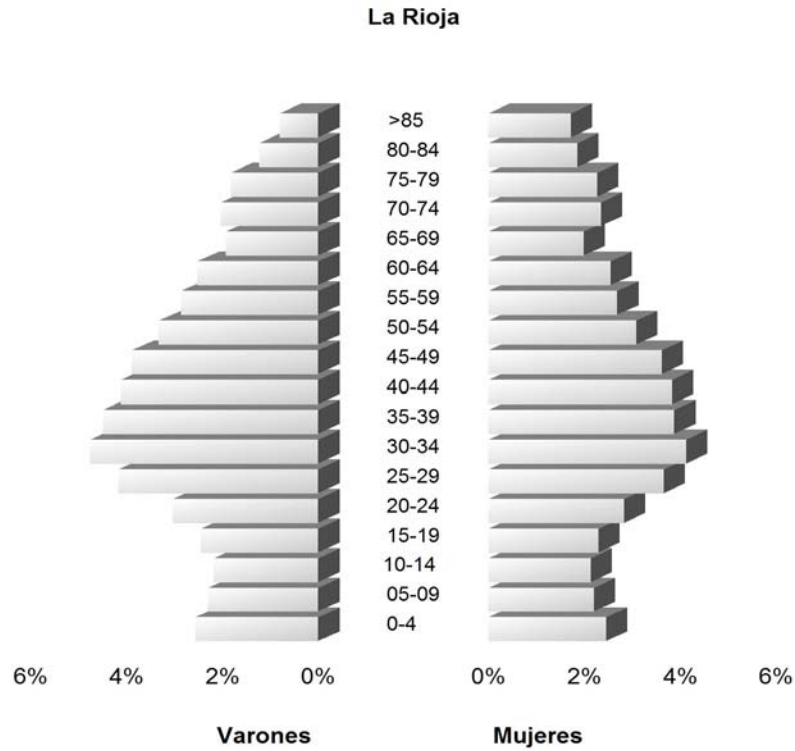
1.1.4- POBLACIÓN SEGÚN REVISIÓN PADRONAL, POR EDAD Y SEXO.

	LA RIOJA						ESPAÑA		
	2007			2008			2008		
	Homb.	Mujeres	Total	Homb.	Mujeres	Total	Hombres	Mujeres	Total
TOTAL	155.773	153.195	308.968	160.342	157.159	317.501	22.847.737	23.310.085	46.157.822
De 0 a 4 años	7.657	7.334	14.991	8.139	7.801	15.940	1.205.808	1.133.838	2.339.646
De 5 a 9 años	6.960	6.644	13.604	7.303	6.978	14.281	1.121.725	1.059.149	2.180.874
De 10 a 14 años	6.680	6.485	13.165	6.944	6.764	13.708	1.096.328	1.039.041	2.135.369
De 15 a 19 años	7.649	7.114	14.763	7.781	7.299	15.080	1.211.178	1.143.326	2.354.504
De 20 a 24 años	9.529	8.935	18.464	9.648	8.971	18.619	1.451.460	1.387.678	2.839.138
De 25 a 29 años	13.223	11.730	24.953	13.227	11.619	24.846	1.915.080	1.799.545	3.714.625
De 30 a 34 años	14.644	12.536	27.180	15.117	13.079	28.196	2.149.227	1.987.233	4.136.460
De 35 a 39 años	13.600	11.972	25.572	14.272	12.310	26.582	2.023.226	1.891.344	3.914.570
De 40 a 44 años	12.600	11.691	24.291	13.062	12.148	25.210	1.899.435	1.829.393	3.728.828
De 45 a 49 años	12.018	11.185	23.203	12.343	11.473	23.816	1.687.614	1.665.836	3.353.450
De 50 a 54 años	9.965	9.374	19.339	10.551	9.783	20.334	1.428.323	1.442.050	2.870.373
De 55 a 59 años	8.886	8.348	17.234	9.086	8.532	17.618	1.272.124	1.312.332	2.584.456
De 60 a 64 años	7.798	7.698	15.496	8.017	8.076	16.093	1.147.908	1.224.696	2.372.604
De 65 a 69 años	5.885	6.263	12.148	6.125	6.310	12.435	876.799	972.081	1.848.880
De 70 a 74 años	6.831	7.815	14.646	6.445	7.461	13.906	887.791	1.069.151	1.956.942
De 75 a 79 años	5.640	7.031	12.671	5.796	7.196	12.992	727.351	975.967	1.703.318
De 80 a 84 años	3.820	5.892	9.712	3.910	5.897	9.807	457.022	728.723	1.185.745
De 85 y más años	2.388	5.148	7.536	2.576	5.462	8.038	289.338	648.702	938.040

FUENTE: Revisión del Padrón Municipal de Habitantes. INE.

1.1- POBLACIÓN. ESTRUCTURA Y EVOLUCIÓN.

G.1- Población según edad y sexo. 2008



1.1- POBLACIÓN. ESTRUCTURA Y EVOLUCIÓN.

1.1.5- POBLACIÓN RESIDENTE SEGÚN EL LUGAR DE NACIMIENTO POR SEXO.

	2007			2008		
	Hombres	Mujeres	Total	Hombres	Mujeres	Total
TOTAL	155.773	153.195	308.968	160.342	157.159	317.501
Nacidos en La Rioja	104.204	104.748	208.952	104.532	105.138	209.670
Nacidos fuera de La Rioja	51.569	48.447	100.016	55.810	52.021	107.831
Andalucía	2.132	1.967	4.099	2.125	1.962	4.087
Aragón	1.915	1.991	3.906	1.933	2.023	3.956
Asturias	485	511	996	495	507	1.002
Balears	63	71	134	70	70	140
Canarias	138	127	265	141	134	275
Cantabria	584	706	1.290	584	720	1.304
Castilla-La Mancha	764	726	1.490	773	724	1.497
Castilla-León	7.714	8.322	16.036	7.734	8.320	16.054
Cataluña	1.193	1.146	2.339	1.251	1.176	2.427
C. Valenciana	404	423	827	418	438	856
Extremadura	1.179	1.113	2.292	1.179	1.103	2.282
Galicia	957	857	1.814	978	872	1.850
Madrid	1.783	1.577	3.360	1.817	1.632	3.449
Murcia	167	169	336	167	175	342
Navarra	3.160	3.946	7.106	3.155	3.947	7.102
País Vasco	7.045	7.793	14.838	7.205	7.933	15.138
Ceuta	38	34	72	40	36	76
Melilla	52	45	97	53	44	97
Extranjero	21.795	16.923	38.718	25.690	20.205	45.895
Antiguos territorios españoles	1	-	1	2	-	2

FUENTE: Revisión del Padrón Municipal de Habitantes. INE.

1.2- POBLACIÓN. MOVIMIENTO NATURAL DE POBLACIÓN.

1.2.1- MOVIMIENTO NATURAL DE POBLACIÓN SEGÚN LUGAR DE RESIDENCIA.

	LA RIOJA					ESPAÑA
	2003	2004	2005	2006	2007	2007
LA RIOJA						
Matrimonios	1.466	1.477	1.412	1.385	1.362	204.772
Nacimientos						
Totales	2.870	2.939	3.038	3.070	3.272	492.527
Hombres	1.453	1.475	1.543	1.587	1.696	253.895
Mujeres	1.417	1.464	1.495	1.483	1.576	238.632
Fallecidos						
Totales	2.728	2.666	2.862	2.653	2.846	385.361
Hombres	1.464	1.360	1.526	1.446	1.532	201.136
Mujeres	1.264	1.306	1.336	1.207	1.314	184.225
Crecimiento vegetativo	142	273	176	417	426	107.166
Crec.por 1000 h.	0,49	0,93	0,59	1,37	1,46	2,38
LOGROÑO (1)						
Matrimonios	734	698	674	631	613	65.165
Nacimientos						
Totales	1.499	1.492	1.519	1.512	1.607	154.999
Hombres	744	756	775	777	845	80.031
Mujeres	755	736	744	735	762	74.968
Fallecidos						
Totales	1.187	1.103	1.198	1.142	1.168	129.112
Hombres	637	543	630	605	618	65.125
Mujeres	550	560	568	537	550	63.987
Crecimiento vegetativo	312	389	318	370	439	25.887
Crec.por 1000 h.	2,23	2,75	2,19	2,52	2,99	1,76

FUENTE: Movimiento Natural de Población. INE.

(1): Los datos de España, en este apartado, corresponden a las sumas de las capitales de provincia.

NOTA: Crecimiento por 1000 h. calculado con población a 1 de enero, según Padrón (INE).

1.2- POBLACIÓN. MOVIMIENTO NATURAL DE POBLACIÓN.

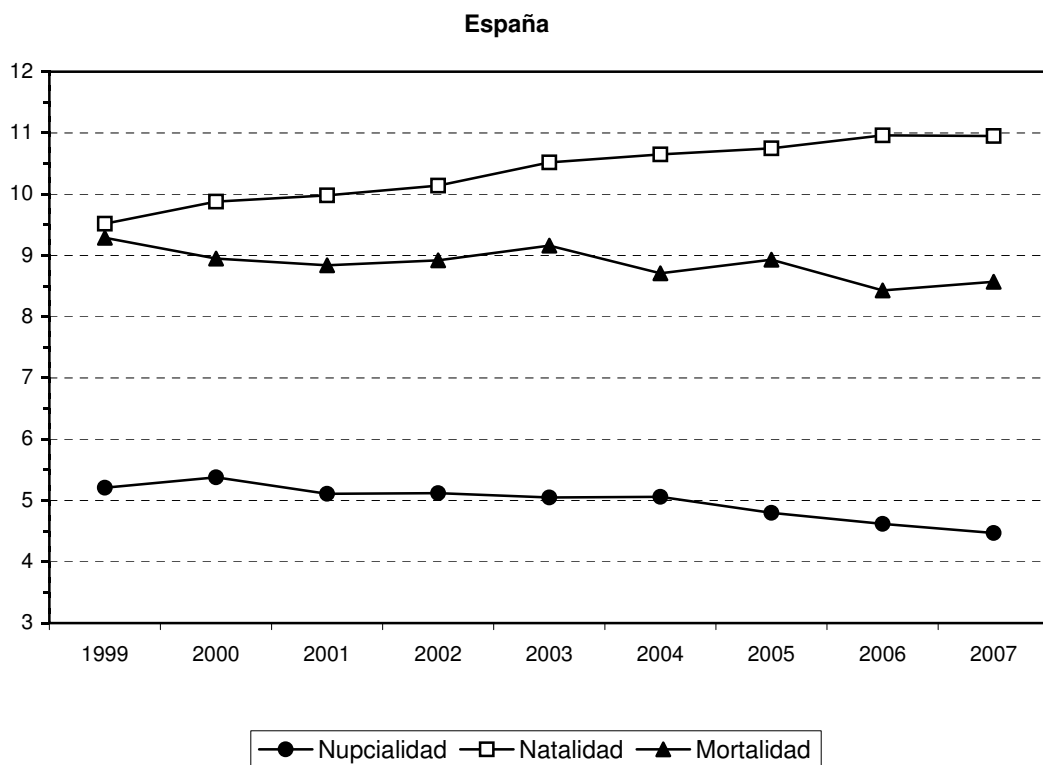
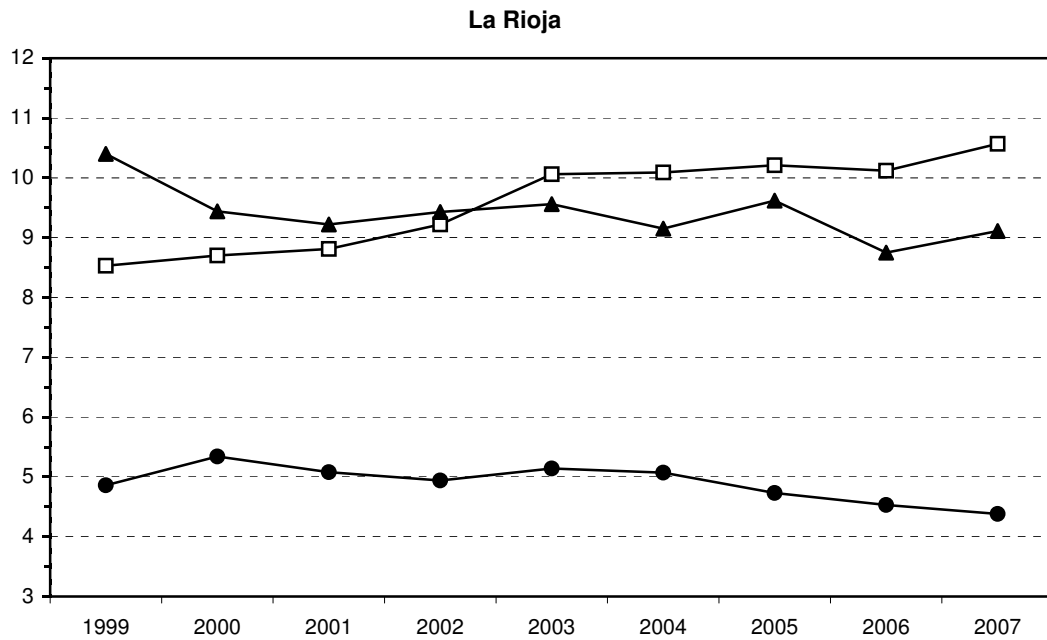
1.2.2- COEFICIENTE DE NUPCIALIDAD, NATALIDAD Y MORTALIDAD (por 1.000 hab.).

	2003	2004	2005	2006	2007
NUPCIALIDAD					
La Rioja	5,14	5,07	4,73	4,53	4,38
España	5,05	5,06	4,80	4,62	4,47
NATALIDAD					
La Rioja	10,06	10,09	10,21	10,12	10,57
España	10,52	10,65	10,75	10,96	10,95
MORTALIDAD					
La Rioja	9,56	9,15	9,62	8,75	9,11
España	9,16	8,71	8,93	8,43	8,57

FUENTE: Indicadores demográficos básicos. INE.

1.2- POBLACIÓN. MOVIMIENTO NATURAL DE POBLACIÓN.

G.2- Evolución del coeficiente de nupcialidad, natalidad y mortalidad (por 1000 hab.)



1.2- POBLACIÓN. MOVIMIENTO NATURAL DE POBLACIÓN.

1.2.3- NACIMIENTOS SEGÚN EDAD DE LA MADRE.

	LA RIOJA					ESPAÑA
	2003	2004	2005	2006	2007	2007
TOTAL	2.870	2.939	3.038	3.070	3.272	492.527
Menos de 15 años	-	-	-	2	1	148
De 15 a 19 años	77	72	93	81	85	14.458
De 20 a 24 años	244	239	279	272	358	48.260
De 25 a 29 años	649	699	691	713	722	115.118
De 30 a 34 años	1.213	1.220	1.247	1.206	1.241	189.191
De 35 a 39 años	612	609	628	691	745	105.657
De 40 a 44 años	69	95	92	102	115	18.450
De 45 a 49 años	6	5	6	3	5	1.183
De 50 y más años	-	-	2	-	-	62

FUENTE: *Movimiento Natural de la Población. INE.*

1.2- POBLACIÓN. MOVIMIENTO NATURAL DE POBLACIÓN.

1.2.4- DEFUNCIONES SEGÚN EDAD Y SEXO.

	LA RIOJA						ESPAÑA	
	2005		2006		2007		2007	
	Hombres	Mujeres	Hombres	Mujeres	Hombres	Mujeres	Hombres	Mujeres
TOTAL	1.526	1.336	1.446	1.207	1.532	1.314	201.136	184.225
Menores de 1 año	13	8	11	6	3	8	933	771
De 1 a 5 años	3	1	3	-	2	-	230	205
De 6 a 10 años	1	-	2	-	3	-	127	97
De 11 a 15 años	-	-	1	1	2	-	219	113
De 16 a 20 años	5	2	6	3	10	1	688	223
De 21 a 25 años	11	4	9	-	10	3	956	279
De 26 a 30 años	10	2	3	5	8	-	1.366	456
De 31 a 35 años	11	12	4	1	11	3	1.735	672
De 36 a 40 años	19	6	16	6	16	9	2.624	1.150
De 41 a 45 años	20	13	22	11	24	4	4.039	1.785
De 46 a 50 años	34	17	29	13	39	21	5.423	2.529
De 51 a 55 años	39	19	32	16	53	13	7.302	3.080
De 56 a 60 años	66	19	58	24	72	20	10.088	3.978
De 61 a 65 años	69	25	86	30	70	18	12.818	5.348
De 66 a 70 años	94	36	97	46	112	43	16.556	7.607
De 71 a 75 años	198	97	181	87	209	83	26.697	14.919
De 76 a 80 años	263	153	254	152	251	180	33.964	25.460
De 81 a 85 años	328	288	309	248	295	313	36.320	38.310
De 86 a 90 años	188	294	181	256	201	289	23.763	39.332
De 91 a 95 años	126	249	103	214	111	221	11.890	27.248
De 96 a 100 años	27	82	35	79	28	72	3.088	9.278
De más de 100 años	1	9	4	9	2	13	310	1.385

FUENTE: Movimiento Natural de la Población. INE.

1.3- POBLACIÓN. MOVIMIENTOS MIGRATORIOS.

1.3.1- INMIGRACIÓN INTERIOR POR COMUNIDAD AUTÓNOMA DE PROCEDENCIA.

	LA RIOJA						ESPAÑA	
	2005		2006		2007		2007	
	Español.	Extranj.	Español.	Extranj.	Español.	Extranj.	Españoles	Extranjeros
TOTAL	7.536	3.676	8.542	4.344	8.694	5.126	1.260.160	535.193
Andalucía	206	127	194	196	207	286	192.653	59.771
Aragón	226	178	277	201	242	174	27.575	14.421
Asturias	91	24	80	41	81	24	26.099	4.350
Baleares	59	31	68	26	62	46	36.743	16.640
Canarias	103	41	88	44	115	52	73.497	23.336
Cantabria	103	34	107	22	90	32	19.350	3.795
Castilla-La Mancha	59	72	61	78	61	142	54.843	27.153
Castilla y León	486	177	558	259	566	272	79.238	21.979
Cataluña	239	297	262	284	305	385	225.986	121.535
C. Valenciana	146	177	135	209	200	330	133.606	72.106
Extremadura	43	28	46	20	54	26	23.625	5.588
Galicia	108	42	139	43	105	61	76.694	11.251
Madrid	296	243	332	268	376	362	183.015	100.538
Murcia	20	109	36	125	26	199	24.738	23.305
Navarra	500	354	528	388	563	435	18.724	8.465
País Vasco	1.005	265	988	314	1.147	316	51.287	15.565
La Rioja	3.831	1.471	4.633	1.820	4.483	1.981	7.993	4.681
Ceuta	-	1	7	-	6	2	2.344	212
Melilla	15	5	3	6	5	1	2.150	502

Fuente: Estadística de Variaciones Residenciales. INE.

1.3- POBLACIÓN. MOVIMIENTOS MIGRATORIOS.

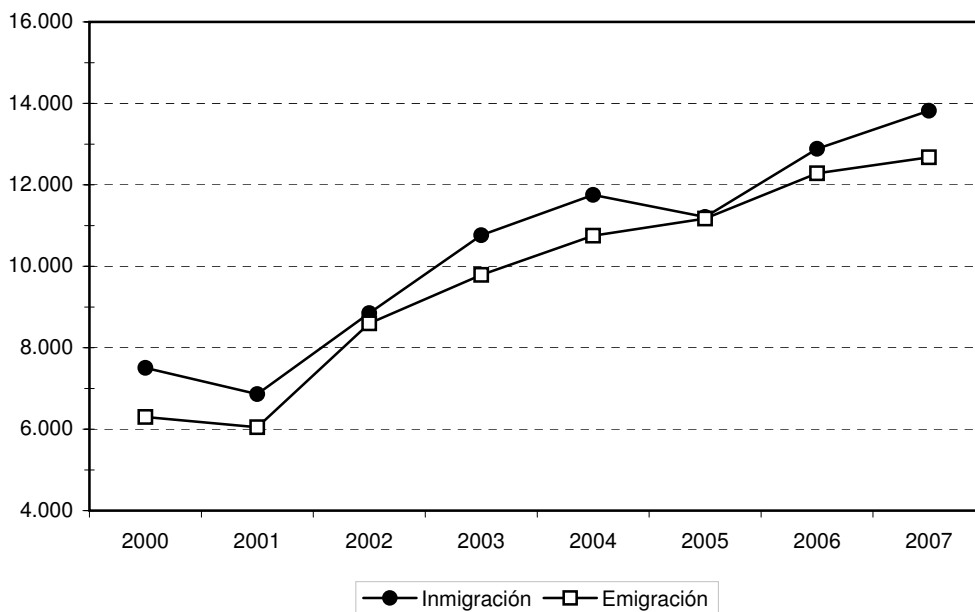
1.3.2- EMIGRACIÓN INTERIOR.

	LA RIOJA						ESPAÑA	
	2005		2006		2007		2007	
	Español.	Extranj.	Español.	Extranj.	Español.	Extranj.	Españoles	Extranjeros
TOTAL	7.140	4.030	8.126	4.156	7.993	4.681	1.260.160	535.193
Andalucía	235	147	206	132	208	136	199.321	54.724
Aragón	264	168	233	129	240	217	27.805	14.702
Asturias	34	18	71	36	79	28	26.414	4.892
Baleares	58	30	51	27	55	46	38.131	19.585
Canarias	100	38	101	40	94	32	71.339	23.312
Cantabria	90	45	113	29	87	49	21.010	4.079
Castilla-La Mancha	61	60	67	71	45	74	67.444	28.794
Castilla y León	353	182	367	202	375	194	75.965	20.481
Cataluña	207	393	234	334	237	362	213.532	123.348
C. Valenciana	170	333	204	245	220	274	139.888	80.347
Extremadura	38	17	47	7	56	7	23.848	4.109
Galicia	110	35	95	32	104	35	76.253	10.356
Madrid	315	250	346	248	415	313	175.245	91.770
Murcia	40	96	33	80	31	116	26.149	21.320
Navarra	552	364	620	353	561	445	19.466	9.817
País Vasco	677	380	695	365	692	370	45.664	17.379
La Rioja	3.831	1.471	4.633	1.820	4.483	1.981	8.694	5.126
Ceuta	1	1	2	-	5	-	1.974	203
Melilla	4	2	8	6	6	2	2.018	849

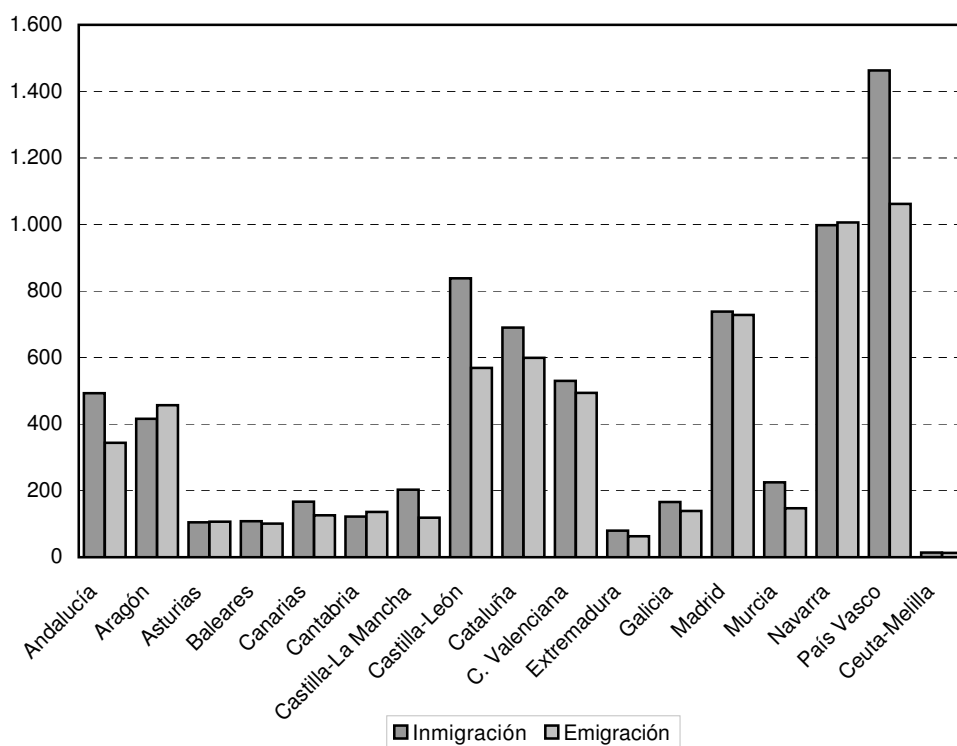
Fuente: Estadística de Variaciones Residenciales. INE.

1.3- POBLACIÓN. MOVIMIENTOS MIGRATORIOS.

G.3- Evolución de la inmigración y emigración en La Rioja



G.4- Movimientos migratorios en La Rioja, por CC.AA. de procedencia y destino. 2007



1.3- POBLACIÓN. MOVIMIENTOS MIGRATORIOS.

1.3.3- POBLACIÓN EXTRANJERA POR PAÍS DE NACIMIENTO.

	LA RIOJA				ESPAÑA	
	2007		2008		2008	
	Hombres	Mujeres	Hombres	Mujeres	Hombres	Mujeres
TOTAL	20.914	15.911	24.793	19.063	2.802.673	2.466.089
Europa	8.850	6.734	11.876	8.789	1.225.883	1.088.542
Alemania	65	42	64	47	91.533	89.641
Austria	3	7	-	7	4.873	4.869
Bélgica	14	13	15	12	17.335	16.571
Dinamarca	3	3	5	3	6.261	5.947
España	956	925	1.259	1.217	"	"
Finlandia	2	3	1	2	5.031	6.010
Francia	166	129	175	148	56.663	55.947
Grecia	9	4	15	6	2.616	1.524
Holanda	30	19	30	23	25.740	23.591
Irlanda	13	14	13	12	8.072	7.172
Italia	92	34	104	41	92.962	64.827
Luxemburgo	2	-	1	-	322	271
Portugal	2.477	799	3.304	1.039	80.902	46.297
Reino Unido	85	79	107	91	179.459	173.498
Suecia	6	3	7	3	10.329	11.859
Chipre	-	1	-	1	90	86
Eslovenia	-	3	1	4	549	501
Estonia	1	-	1	3	493	676
Hungría	12	15	12	17	3.287	3.304
Letonia	7	1	16	1	1.086	1.437
Lituania	75	14	106	19	11.337	9.813
Malta	-	1	1	1	104	81
Polonia	164	69	197	114	42.354	36.206
Rep. Checa	15	13	10	9	3.588	4.363
Rep. Eslovaca	10	7	31	9	3.686	3.712
Albania	12	15	11	12	929	623
Andorra	56	10	2	-	609	546
Armenia	126	98	148	123	6.398	4.994
Belarús	3	6	2	6	1.317	2.130
Bosnia y Herzegovina	16	20	16	18	917	766
Bulgaria	299	250	474	348	84.187	69.786
Croacia	3	6	4	4	953	817
Georgia	313	208	330	243	5.906	3.656
Macedonia (Ex-Rep.Yug.)	-	-	-	1	256	217
Moldavia	81	54	102	82	8.544	7.223
Noruega	3	3	3	3	8.621	8.495
Rumanía	3.466	3.571	5.041	4.812	393.381	338.425
Rusia	75	150	75	165	14.578	30.091
Serbia	7	4	7	4	1.673	1.450
Suiza	11	10	11	9	8.548	8.902
Turquía	3	-	7	2	1.395	691
Ucrania	168	131	168	127	38.288	40.808
Resto de países europeos	1	-	-	1	711	719

.../...

1.3 - POBLACIÓN. MOVIMIENTOS MIGRATORIOS.

1.3.3- POBLACIÓN EXTRANJERA POR PAÍS DE NACIMIENTO. (Continuación).

	LA RIOJA				ESPAÑA	
	2007		2008		2008	
	Varones	Mujeres	Varones	Mujeres	Varones	Mujeres
África	5.122	2.387	5.585	2.836	600.065	309.692
Angola	31	9	33	8	1.298	946
Argelia	632	208	605	248	37.046	14.876
Cabo Verde	-	3	-	3	1.533	1.796
Camerún	20	6	27	8	3.116	1.672
Ghana	289	49	328	53	11.223	1.910
Congo	42	20	43	21	1.255	717
Costa de Marfil	44	14	48	25	1.552	476
Egipto	4	2	4	2	2.030	679
Gambia	8	1	7	1	14.672	4.678
Guinea	25	16	31	17	7.527	2.886
Guinea-Bissau	10	-	11	1	4.706	1.205
Guinea Ecuatorial	14	69	11	70	5.364	9.312
Liberia	4	2	3	-	421	133
Mauritania	11	-	10	-	7.965	1.951
Mali	142	24	173	29	18.353	1.351
Marruecos	3.607	1.881	3.961	2.250	413.231	239.464
Nigeria	100	49	127	64	23.202	14.273
Rep. Dem. del Congo	10	2	9	2	723	382
Senegal	76	10	94	13	39.130	7.490
Sierra Leona	3	2	2	2	697	284
Sudáfrica	2	1	4	-	464	339
Túnez	3	1	2	1	1.205	536
Resto de países africanos	45	18	21	12	1.674	1.195
América	4.733	6.156	5.177	6.693	815.662	969.228
Costa Rica	2	4	2	5	797	881
Cuba	98	186	114	204	22.842	27.917
El Salvador	-	3	7	8	2.054	2.967
Guatemala	5	6	11	8	1.439	1.827
Honduras	9	11	9	26	7.299	14.727
Nicaragua	2	1	1	3	2.508	5.896
Panamá	-	-	-	1	908	1.229
Rep. Dominicana	71	121	90	129	32.749	45.073
Canadá	4	9	5	6	1.302	1.390
Estados Unidos	15	27	25	30	12.104	11.799
México	25	36	25	41	9.735	13.290
Argentina	404	404	404	429	73.960	73.422
Bolivia	866	1.236	1.042	1.512	106.839	135.657
Brasil	128	417	178	460	46.998	69.550
Chile	111	116	121	121	23.218	22.850
Colombia	1.276	1.787	1.392	1.832	126.481	158.100
Ecuador	1.407	1.391	1.404	1.414	210.277	217.441
Paraguay	19	47	27	67	23.599	43.804
Perú	120	130	144	159	60.185	61.747
Uruguay	84	90	86	100	25.291	25.253
Venezuela	85	126	89	133	24.591	33.726
Resto países americanos	2	8	1	3	236	265

.../...

1.3 - POBLACIÓN. MOVIMIENTOS MIGRATORIOS

1.3.3 - POBLACIÓN EXTRANJERA POR PAÍS DE NACIMIENTO. (Continuación).

	LA RIOJA				ESPAÑA	
	2007		2008		2008	
	Varones	Mujeres	Varones	Mujeres	Varones	Mujeres
Asia	2.207	625	2.152	740	159.408	97.320
Arabia Saudí	-	-	1	-	188	124
Bangladesh	-	-	2	1	6.470	1.514
China	152	111	157	150	69.550	56.364
Corea	1	-	3	-	1.241	1.524
Filipinas	9	13	7	8	10.156	13.964
India	36	20	36	24	18.175	7.010
Indonesia	-	-	-	1	557	426
Irán	4	6	4	6	1.462	1.000
Iraq	7	7	7	7	607	375
Israel	1	1	1	1	1.079	824
Japón	1	7	2	4	2.002	2.869
Jordania	2	1	3	1	754	369
Líbano	-	-	-	-	858	547
Pakistán	1.957	436	1.925	522	40.826	6.175
Siria	1	1	-	1	1.507	886
Tailandia	-	-	-	6	455	835
Resto de países asiáticos	36	22	4	8	3.521	2.514
Oceanía	2	9	3	5	1.290	1.115
Australia	2	6	3	4	791	757
Nueva Zelanda	-	-	-	1	417	303
Resto	-	3	-	-	82	55

FUENTE: Padrón Municipal de Habitantes. INE.

1.3- POBLACIÓN. MOVIMIENTOS MIGRATORIOS.

1.3.4- INMIGRANTES PROCEDENTES DEL EXTRANJERO, POR SEXO Y EDAD.

	LA RIOJA								ESPAÑA	
	2004		2005		2006		2007		2007	
	Esp.	Extr.	Esp.	Extr.	Esp.	Extr.	Esp.	Extr.	Esp.	Extr.
TOTAL	179	6.103	146	5.300	111	6.224	143	8.157	37.732	920.534
Sexo										
Varones	87	3.639	72	3.147	45	3.479	62	4.613	18.743	502.168
Mujeres	92	2.464	74	2.153	66	2.745	81	3.544	18.989	418.366
Grupos de edad										
Menores de 16 años	42	855	54	912	41	1.090	52	1.479	8.905	133.191
De 16 a 24 años	28	1.591	14	1.377	5	1.636	16	2.138	4.273	220.738
De 25 a 34 años	44	1.998	34	1.609	27	1.768	25	2.309	7.068	284.348
De 35 a 44 años	16	1.040	12	842	8	1.003	6	1.335	4.843	151.077
De 45 a 54 años	14	441	8	371	8	484	13	618	3.937	74.157
De 55 a 64 años	17	113	10	128	9	159	14	197	4.410	37.121
De 65 y más años	18	65	14	61	13	84	17	81	4.296	19.902

Fuente: Estadística de Variaciones Residenciales. INE.

1.3.5 - INMIGRANTES PROCEDENTES DEL EXTRANJERO SEGÚN ORIGEN.

	LA RIOJA								ESPAÑA	
	2004		2005		2006		2007		2007	
	Esp.	Extr.	Esp.	Extr.	Esp.	Extr.	Esp.	Extr.	Esp.	Extr.
TOTAL	179	6.103	146	5.300	111	6.224	143	8.157	37.732	920.534
Europa	62	2.498	50	2.060	45	2.175	67	3.958	17.137	373.241
Comunitaria	58	726	37	737	33	885	45	3.707	12.016	344.821
No Comunitaria	4	1.772	13	1.323	12	1.290	22	251	5.121	28.420
África	1	876	6	757	7	623	11	804	1.233	109.615
América	105	1.339	71	1.131	44	1.417	50	1.578	17.286	284.772
Asia	11	531	19	603	15	288	15	336	1.856	39.754
Oceanía	-	5	-	3	-	3	-	1	220	526
Continente desconocido	-	854	-	746	-	1.718	-	1.480	-	112.626

Fuente: Estadística de Variaciones Residenciales. INE.