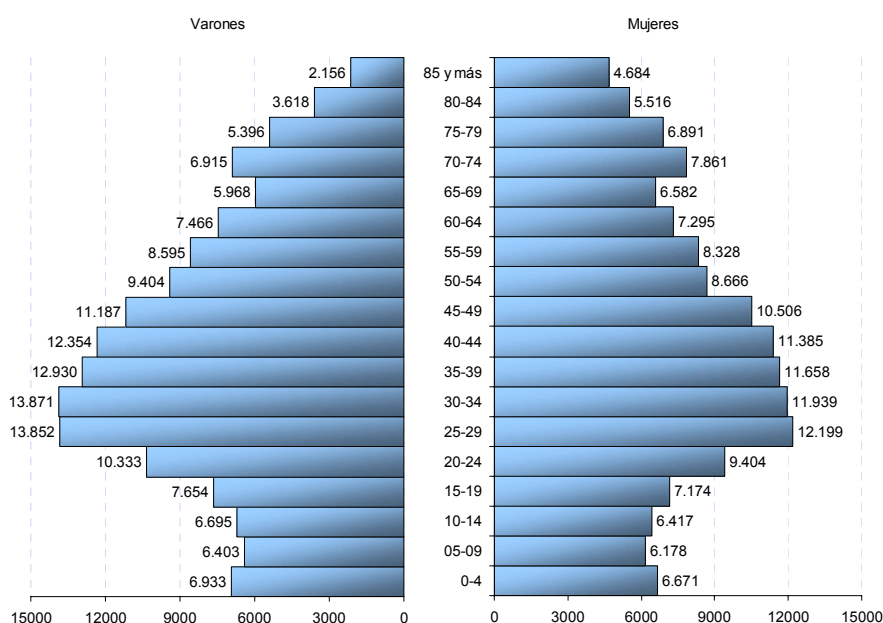


La población riojana crece un 2,57%

La población queda reflejada por el padrón municipal, que es el registro administrativo donde constan los vecinos del municipio. De acuerdo con los datos publicados del año 2005, La Rioja presenta una población de 301.084 personas, lo que supone un incremento del 2,57% respecto al año anterior.

Observando el gráfico de la población en La Rioja, se puede señalar el crecimiento de la población a lo largo de los años en una proporción aproximada de unos 6.000 habitantes al año, salvo el año 2002 que experimenta un crecimiento significativo de aproximadamente 11.000 habitantes con respecto al año anterior.



Una comunidad envejecida

La diferencia de la población por sexo no es significativa, ya que apenas aparecen 2.376 varones más que mujeres. En donde más claramente se muestran esas diferencias es en la población más envejecida, a partir de los 75 años aproximadamente, siendo el sexo predominante la mujer, frente a las edades comprendidas entre los 25-49 años que lo es el hombre.

La Rioja sigue siendo una comunidad envejecida, con un 18,46% de personas de 65 y más años. Por su parte, la población infantil muestra un ligero ascenso respecto a 2004.

La inmigración, causa del aumento de la población en edad de trabajar

En los últimos años la población extranjera juega un papel fundamental en nuestra sociedad. En nuestra comunidad contamos con 31.075 extranjeros, lo que supone un 10,32% de la población total.

Los extranjeros representan sobre la población total un 21,27% más que en 2004. Este hecho influye en el número de habitantes en general y, en particular, en que en la población riojana, el número de hombres sea superior al número de mujeres, ya que entre la población extranjera hay una diferencia del 15,8% entre sexos. Otro efecto que ha producido la inmigración en nuestra región es el aumento de la población en edad de trabajar, como puede observarse claramente en la pirámide poblacional.

Durante el año 2005, los extranjeros más numerosos han sido los rumanos, seguidos por los marroquíes; además son los grupos que mayor crecimiento han experimentado en un año.

Por Comunidades Autónomas, La Rioja se sitúa entre las que mayor aumento de población extranjera presenta por encima de comunidades como Cataluña y Madrid.

Buena evolución económica

La Rioja muestra una buena evolución económica a lo largo del año 2005. Según las previsiones recogidas por el informe Hispalink, La Rioja junto a Murcia, serían las comunidades que registran mayor crecimiento del PIB en dicho periodo con un 3,2%. Así pues, nuestra comunidad se hallaría, según este informe, entre las comunidades más dinámicas de la economía española.

Las previsiones según las primeras estimaciones publicadas por el INE en abril de 2006, sitúan la tasa de crecimiento del PIB en La Rioja en un 3,0% frente al 3,4% de España. Atendiendo al Producto Interior Bruto nominal per cápita, La Rioja se encuentra entre las comunidades que se sitúan por encima de la media nacional junto a otras como Madrid, País Vasco, Navarra, Cataluña, Islas Baleares y Aragón.

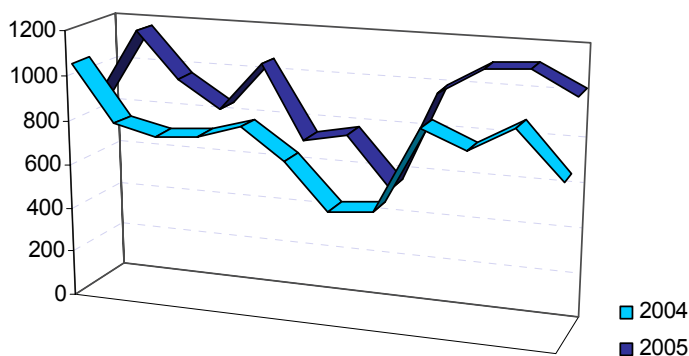
Según los cuadernos de información económica publicados por FUNCAS, La Rioja presenta índices por encima de la media nacional tanto en Producto Interior Bruto como en Renta Regional Bruta, Demanda Interior y Renta Regional Bruta en poder de compra. De hecho, en el período 2000-2005, La Rioja junto a Madrid, Navarra y Melilla son las autonomías que han crecido por encima de la media (3,81%) y que siguen sosteniendo un índice de desarrollo por habitante superior a la media española.

La Rioja tiene buenas condiciones económicas para afrontar el presente y futuro, ya que ha sido capaz de mantener el equilibrio entre el sector industrial y el sector servicios.

El empleo evoluciona progresivamente

El progreso de nuestra economía viene respaldado por el crecimiento del empleo en la comunidad, que en el año 2005 registró aproximadamente 9.600 contratos mensuales.

Contratos indefinidos



Los contratos indefinidos aumentaron en promedio interanual un 20,6% cumpliéndose así uno de los principales objetivos del Gobierno, que pretende disminuir la temporalidad y fomentar el empleo fijo, objetivo en el que se pretende continuar trabajando.

Asimismo, la Encuesta de Población Activa refleja que La Rioja es una de las comunidades que menor tasa de paro presenta en dicho periodo con un 6,2% frente al 9,2% nacional.

El número de ocupados aumentó un 6,9% de tasa interanual, desacelerándose en el último trimestre, ya que venía experimentando una fuerte aceleración a lo largo del año.

Queda claro que el empleo en La Rioja mantiene una buena evolución durante el año 2005, pero además cabe destacar que el empleo femenino muestra un crecimiento del promedio interanual de un 12,8% durante el periodo que nos atañe, atendiendo así a otro gran objetivo marcado, el de la inserción laboral de la mujer de forma continuada.

Más trabajadores en centros de nueva creación

Según datos de la D.G. de Empleo y Relaciones Laborales, en La Rioja se inscriben durante 2005 un total de 3.763 centros de trabajo, de los que el 91,0% fueron centros de trabajo de nueva creación y el resto inscripciones por reanudación o cambio de actividad o traslado de uno existente. Estas cifras suponen el 16,11% de incremento de apertura de centros de nueva creación respecto al año anterior.

Respecto al número de trabajadores, la cifra que aquí se ofrece posiblemente subvalora el volumen real de contrataciones porque las empresas pueden presentar las correspondientes comunicaciones sin haber procedido a la contratación total de su plantilla. El total de trabajadores de los centros de trabajo se fija en 15.067, de los cuales 13.762 son los trabajadores de los centros de nueva creación.

Información proporcionada por la D.G. de Empleo y Relaciones Laborales registra un total de 14.084 empresas afiliadas en La Rioja a 31 de diciembre de 2005, casi un 8,0% más que las registradas en 2004. Este aumento se debe fundamentalmente al incremento que experimentan las empresas del sector servicios ya que el sector agrónomo desciende en un 33,0%. Por regímenes vuelve a destacar el régimen del hogar que experimenta un incremento del 169,47% respecto al año anterior.

El número de Cooperativas constituidas en nuestra comunidad durante el año 2005 es de 10, con un total de 101 socios y un capital de 114.320,34€. Se realizan 5 bajas de cooperativas y se registran 34 modificaciones de estatutos.

La cifra de Sociedades Laborales constituidas durante 2005 nos da un total de 13 Sociedades registradas con 48 socios que aportan un capital de 472.826€. De estas sociedades, 10 pertenecen al sector servicios, 2 al de industria y una al sector de construcción.

Dichas sociedades laborales tienen a 33 personas como trabajadores, es decir, una media de 2 o 3 trabajadores por sociedad, lo cual es característico del tipo de empresa riojana que se engloba en las microempresas. Del total de trabajadores la mitad son mujeres, lo que es indicativo de la buena evolución del grado de igualdad conseguido en nuestra región.

Se crean 3 nuevos Centros Especiales de Empleo que ocupan a 12 trabajadores discapacitados. El total de centros especiales inscritos son 33 activos y 2 inactivos con una plantilla de 387 trabajadores minusválidos, 182 de ellos mujeres y 205 hombres. Respecto al control y seguimiento de contratación de trabajadores discapacitados, se registran un total de 42 altas y de 53 bajas, única diferencia negativa en los últimos 6 años.

Las estadísticas sobre Empresas de Trabajo Temporal (ETT) del Ministerio de Trabajo y Asuntos Sociales apuntan que el total anual de contratos de puesta a disposición por ETT es de 19.608 realizados por un total

de 17 empresas. De esta suma se deduce el incremento de 1,08% de contratos respecto a 2004.

Las actividades inmobiliarias lideran el incremento de empresas

El crecimiento económico que presenta La Rioja durante el año 2005 se refleja en el número de empresas activas en nuestra comunidad. Según la actividad de las empresas, uno de los grupos que mayor incremento han experimentado son las actividades inmobiliarias. Un factor que está relacionado con ello son las viviendas terminadas, que en septiembre de 2005 presentan un incremento respecto al año anterior del 50,7%. A su vez el importe medio por finca hipotecada en La Rioja asciende un 103,73% en tasa interanual.

La Rioja, una de las comunidades más ahorradoras

Un indicador de la economía de una región es el gasto medio que puede dedicar cada persona y el grado de dificultad de los hogares para llegar a fin de mes. En La Rioja el gasto medio trimestral por persona crece un 7,6% respecto al año anterior, situándose en aproximadamente 2.150€. De este presupuesto, casi el 20,0% se destina a consumo de alimentos, bebidas y tabaco.

En lo que se refiere al ahorro, La Rioja se encuentra entre las comunidades que mayor porcentaje de hogares pueden dedicar capital a este concepto.

Buena evolución del turismo

El turismo en nuestra comunidad muestra una buena evolución durante el periodo que nos concierne, tanto en turismo rural, como en acampamentos turísticos y, sobre todo, en apartamentos turísticos donde se observa un incremento interanual del 94,1%.

El turismo rural aumenta un 59,7% respecto al año anterior, siendo españoles los practicantes más habituales de este tipo de turismo.

El número de pernoctaciones aumenta considerablemente durante el año 2005 debido sobre todo a los turistas extranjeros que presentan una tasa interanual del 392,6%. El aumento del grado de ocupación respecto al año anterior es del

19,8%, además hay que tener en cuenta que el número de plazas ofertadas ha aumentado y el total del personal empleado se incrementa un 4,9%.

En acampamentos turísticos, La Rioja presenta un aumento del 33,1% respecto al mismo mes del año anterior, destacando el hecho de que ninguno de estos campistas son residentes en el extranjero.

El grado de ocupación se incrementa en fin de semana, al igual que el total de personal empleado que aumenta un 4,2%.

Fijándonos en los apartamentos turísticos, nuestra comunidad registra un aumento interanual del 94,9%, producido tanto por los viajeros residentes en España como por los residentes en el extranjero. Aumenta la capacidad de plazas estimadas, así como el personal empleado.

Dinamismo económico y laboral

La evolución de determinadas fuentes de ingresos como el IRPF o el IVA se convierte en un claro indicador del dinamismo de nuestra economía y su fortaleza. En este sentido, cabe destacar que, el crecimiento del IRPF en relación con el ejercicio 2004 está directamente relacionado con el nivel de ocupación de nuestro mercado de trabajo, la contención del paro y la mejora en la calidad del empleo.

A la obtención de estos buenos resultados ha contribuido de forma notable la voluntad de implementar una política económica encaminada a la creación de empleo de calidad.

Los ciudadanos riojanos, por su parte, expresan una opinión favorable de la situación económica y política actual a tenor de la encuesta de opinión elaborada por el Centro de Investigaciones Sociológicas (CIS).