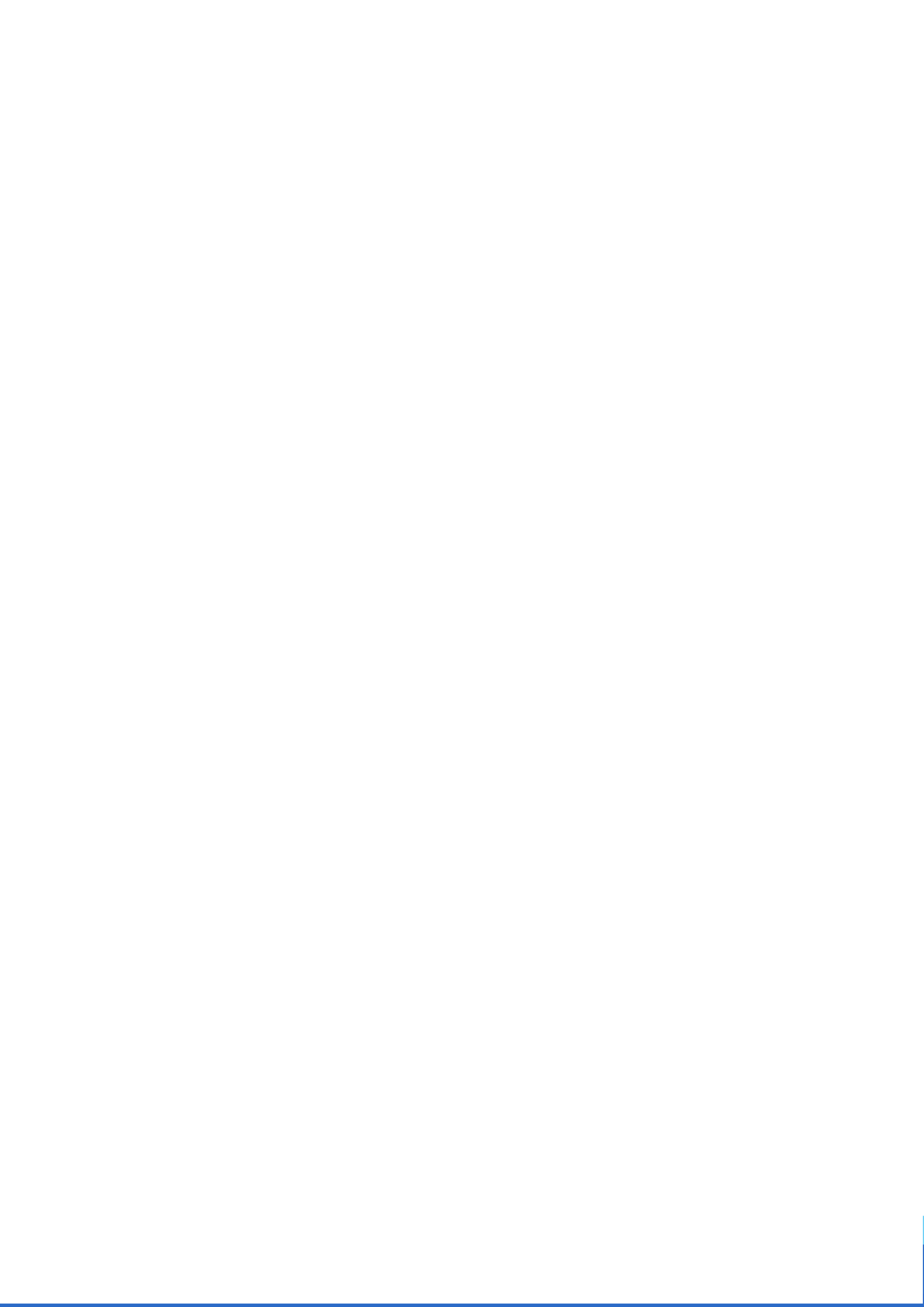


Indicadores Básicos de La Rioja 2013



Servicios





El sector Servicios en La Rioja se caracteriza por su gran contribución al Valor Añadido Bruto regional y por el alto porcentaje de personas que emplea sobre el total de ocupados en la comunidad riojana.

EMPRESAS ACTIVAS EN LA RIOJA EN EL SECTOR SERVICIOS

	Total 2012	Sin asalariados	% Var. 12/11	
			Total	Sin asal.
COMERCIO	5.536	2.841	-0,9	-1,8
45 Venta y reparación de vehículos de motor y motocicletas	461	173	1,1	3,6
46 Comercio al por mayor e intermediarios del comercio excepto de vehículos de motor y motocicletas	1.660	849	-1,4	-1,5
47 Comer. al por menor, excepto de vehíc. de motor y motocicletas	3.415	1.819	-0,9	-2,4
RESTO SERVICIOS	10.972	6.096	-0,5	-2,5
49 Transporte terrestre y por tubería	895	522	-2,3	-2,4
50 Transporte marítimo y por vías navegables interiores	0	0	"	"
51 Transporte aéreo	1	1	0,0	0,0
52 Almacenamiento y actividades anexas al transporte	83	19	-8,8	-17,4
53 Actividades postales y de correos	27	16	35,0	60,0
55 Servicios de alojamiento	182	102	2,8	-1,9
56 Servicios de comidas y bebidas	1.905	620	0,2	-5,9
58 Edición	43	26	2,4	-7,1
59 Activ. cinematográficas, de vídeo y de programas de televisión grabación de sonido y edición musical	17	9	-5,6	0,0
60 Activ. de programación y emisión de radio y televisión	14	2	16,7	0,0
61 Telecomunicaciones	26	10	13,0	-16,7
62 Programación, consultoría y otras activ. relac. con la informática	99	54	8,8	5,9
63 Servicios de información	17	12	0,0	-7,7
64 Servicios financieros, excepto seguros y fondos de pensiones	35	17	6,1	6,3
65 Seguros, reaseg. y fondos de pensiones, excepto S.S.obligatoria	1	0	0,0	"
66 Actividades auxiliares a los servicios financieros y a los seguros	497	378	2,5	3,6
68 Actividades inmobiliarias	1.004	773	4,7	4,2
69 Actividades jurídicas y de contabilidad	882	501	0,7	-3,1
70 Activ. de las sedes centrales;activ. de consult.de gestión empres.	78	35	-7,1	-16,7
71 Serv. técnicos de arquitectura e ingeniería; ensayos y anál. técnicos	740	531	-9,4	-8,8
72 Investigación y desarrollo	44	36	-12,0	-10,0
73 Publicidad y estudios de mercado	158	87	-9,2	-17,9
74 Otras actividades profesionales, científicas y técnicas	187	140	-4,6	-4,1
75 Actividades veterinarias	48	27	6,7	-3,6
77 Actividades de alquiler	119	75	-2,5	4,2
78 Actividades relacionadas con el empleo	14	7	-22,2	-30,0
79 Activ. de agencias de viajes, operadores turísticos, servicios de reservas y actividades relacionadas con los mismos	52	24	2,0	4,3
80 Actividades de seguridad e investigación	20	13	5,3	18,2
81 Servicios a edificios y actividades de jardinería	346	159	6,5	2,6
82 Activ. advas de oficina y otras activ. auxiliares a las empresas	334	207	-9,2	-7,6

../..



EMPRESAS ACTIVAS EN LA RIOJA EN EL SECTOR SERVICIOS (continuación)

	Total 2012	Sin asalariados	% Var. 12/11	
			Total	Sin asal.
85 Educación	630	361	4,3	2,0
86 Actividades sanitarias	762	486	0,5	-1,2
87 Asistencia en establecimientos residenciales	26	3	8,3	200,0
88 Actividades de servicios sociales sin alojamiento	49	9	19,5	80,0
90 Actividades de creación, artísticas y espectáculos	163	125	5,2	-1,6
91 Activ. de bibliotecas, archivos, museos y otras actividades culturales	26	14	-7,1	-6,7
92 Actividades de juegos de azar y apuestas	109	45	-2,7	0,0
93 Actividades deportivas, recreativas y de entretenimiento	236	102	6,3	4,1
94 Actividades asociativas	231	57	-0,9	5,6
95 Repar. de ordenadores, efectos personales y art. de uso doméstico	158	107	0,6	7,0
96 Otros servicios personales	714	384	-6,2	-12,1
TOTAL SERVICIOS	16.508	8.937	-0,6	-2,3
TOTAL EMPRESAS	22.486	11.818	-1,4	-2,1

Fuente: Directorio Central de Empresas.CNAE-2009. INE

Detrás de esta notable aportación al empleo se encuentra un elevado número de empresas que pertenecen a Servicios. En concreto, de las 22.486 empresas activas a 1 de enero de 2012, el 73,4% se dedica al sector terciario, incluido Comercio.

En relación a 2011, Comercio pierde 51 unidades productivas y Resto de Servicios, 55, lo que en términos relativos supone un descenso del 0,5%.

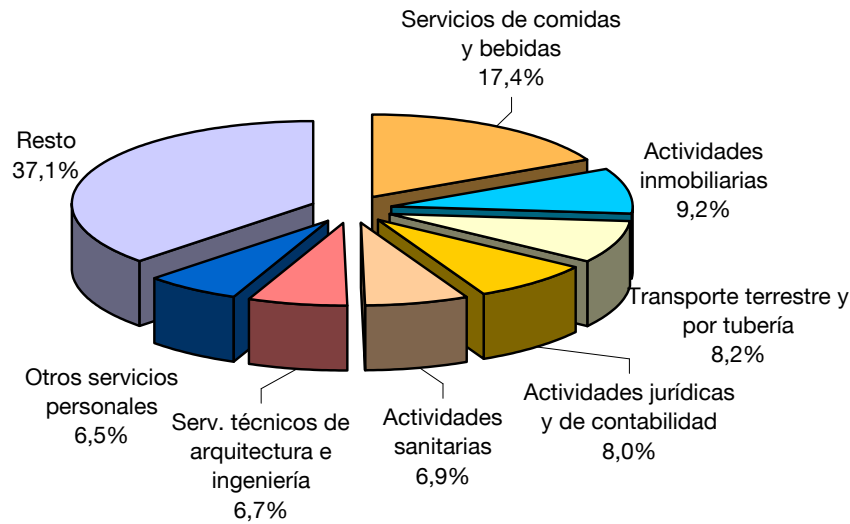
Por actividades, aquellas con mayor número de empresas fueron, en primer lugar, Comercio al por menor (el 20,7% de las 16.508), seguida de los Servicios de comidas y bebidas (11,5%), del Comercio al por mayor (10,1%) así como de las Actividades inmobiliarias (6,1%).

En lo referente a su tamaño, algo más de la mitad del total de las unidades productivas de Servicios no tiene asalariados (54,1%).

En esta misma línea, el estrato sin asalariados es representa 55,6% de las empresas incluidas en Resto Servicios. Así, las empresas sin asalariados son un porcentaje muy alto en subsectores como Investigación y desarrollo (81,8%), Actividades inmobiliarias (77,0%) o Actividades de creación, artísticas y espectáculos (76,7%), entre otros.



% de participación de las principales empresas en el sector servicios (excepto comercio). Año 2012



Fuente: DIRCE. CNAE-2009. INE

En el sector Servicios sin tener en cuenta el Comercio, los mayores porcentajes de empresas corresponden a Servicios de comidas y bebidas (17,4%), Actividades inmobiliarias (9,2%) y Transporte terrestre y por tubería (8,2%).

EMPRESAS ACTIVAS EN LA RIOJA POR ASALARIADOS EN EL SECTOR SERVICIOS

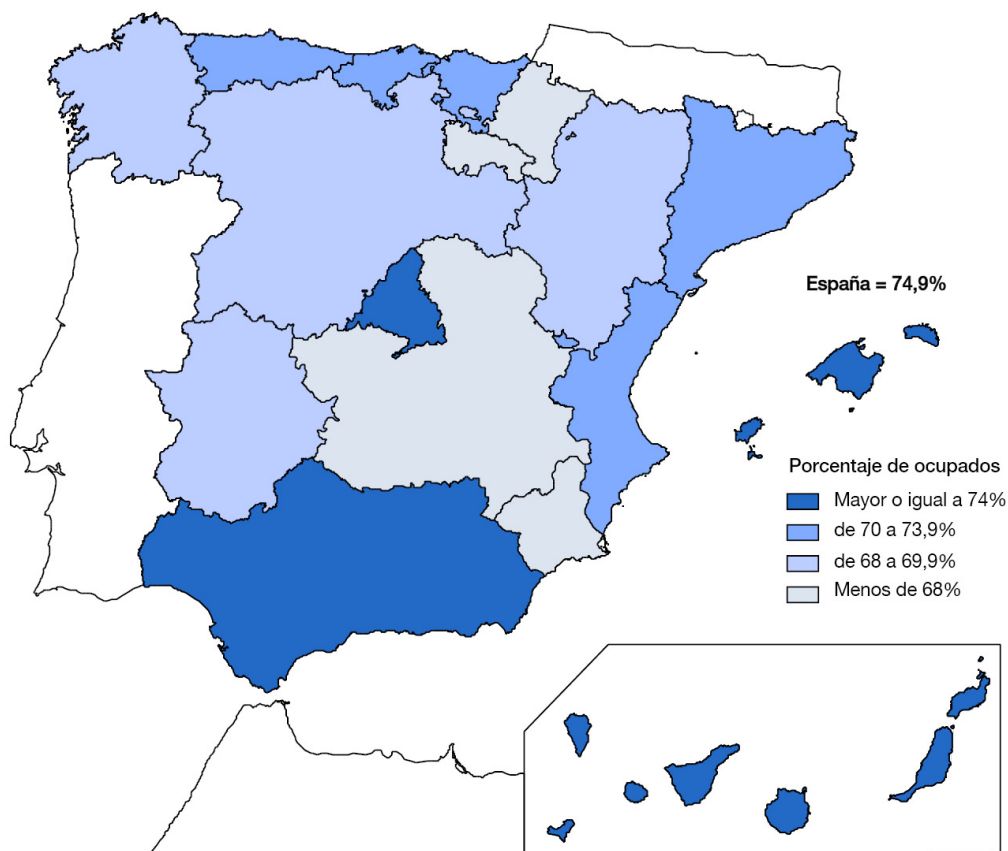
	2012			% Part. 2012		% Var. 12/11	
	Total	Comercio	Resto Servicios	Comercio	Resto Servicios	Comercio	Resto Servicios
SIN ASALARIADOS	11.818	2.841	6.096	51,3	55,6	-1,8	-2,5
De 1 a 2 asalariados	6.234	1.743	3.053	31,5	27,8	3,9	5,9
De 3 a 5 asalariados	2.178	555	1.011	10,0	9,2	-9,2	-7,2
De 6 a 9 asalariados	1.049	233	434	4,2	4,0	-0,9	2,1
De 10 a 19 asalariados	645	97	224	1,8	2,0	2,1	8,7
De 20 a 49 asalariados	413	57	109	1,0	1,0	-13,6	-11,4
De 50 a 99 asalariados	100	7	28	0,1	0,3	-12,5	12,0
De 100 a 199 asalariados	28	3	9	0,1	0,1	0,0	-18,2
De 200 a 499 asalariados	16	0	6	0,0	0,1	-	0,0
Más de 500 asalariados	5	0	3	0,0	0,0	-	0,0
TOTAL	22.486	5.536	10.972	100,0	100,0	-0,9	-0,5

Fuente: Directorio Central de Empresas. CNAE-2009. INE



En la tabla previa, se observa que tanto en Comercio como en Resto Servicios el número de las empresas va reduciéndose conforme va aumentando el número de asalariados que poseen. En primer lugar se sitúan las empresas sin asalariados. En segundo término, se encuentran las empresas de uno a dos asalariados, pues significaban el 31,5% en Comercio y el 27,8% en Resto Servicios, seguido de aquellas de 3 a 5 empleados, con el 10,0% y el 9,2%, respectivamente.

Porcentaje de ocupados medios en Servicios sobre total ocupados. Año 2012



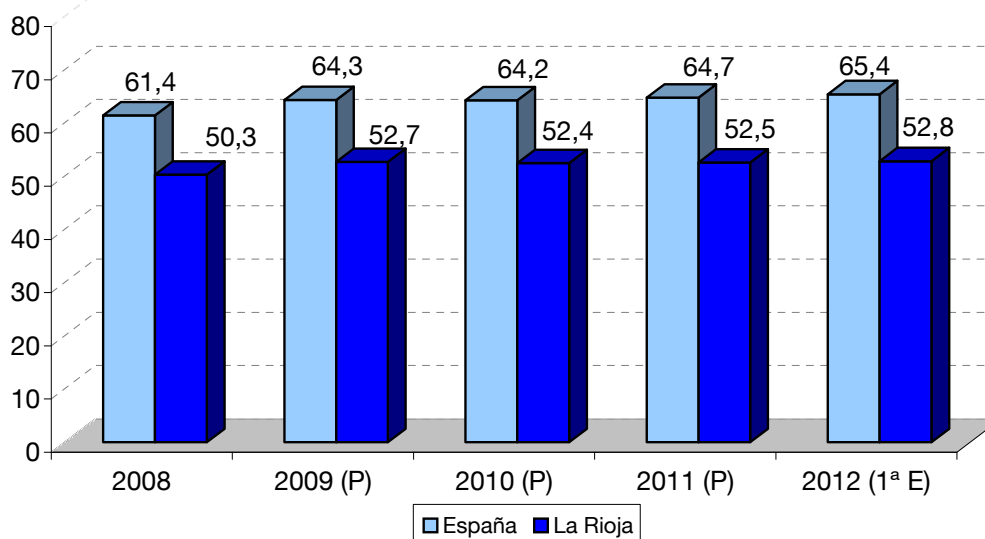
Por último, pertenecían a este sector 3 de las 5 empresas con más de 500 trabajadores que había en La Rioja así como 6 de las 16 empresas de 200 a 499 asalariados.

A la hora de analizar el porcentaje de ocupados en el sector Servicios sobre el total de la población ocupada, según la EPA, el dato de la media del año 2012 para La Rioja fue de 61,4%, lo que significa el menor porcentaje a nivel regional.



Los últimos datos de la Contabilidad Regional de España publicada por el INE señalan que Servicios aporta el 52,8% al PIB regional a precios corrientes en 2012, 0,3 puntos superior al porcentaje recogido el año anterior. En comparación con España, se sitúa 12,6 puntos por debajo de la media.

Evolución del porcentaje de participación de los servicios en el PIB



Fuente: Contabilidad Regional de España. INE

En lo referente a su evolución desde el año 2010 se asiste a un mínimo incremento anual del peso de Servicios sobre el PIB.

PRINCIPALES VARIABLES DE LOS SERVICIOS SIN COMERCIO. AÑO 2010

	LA RIOJA		ESPAÑA	
	Importe	% Var. 10/09	Importe	% Var. 10/09
Número de locales	7.677	0,1	1.240.930	-2,2
Volumen de negocio	1.580.332	-1,7	398.253.185	0,8
Sueldos y salarios	337.186	-1,7	86.499.405	-0,0
Inversión en activos materiales	96.177	-37,5	35.487.934	-5,8
Personal ocupado	25.534	-0,3	5.207.082	-0,9

FUENTE: Encuesta Anual de Servicios. INE

Datos económicos: Miles de Euros

Según la Encuesta Anual de Servicios, el sector Servicios sin Comercio facturó 1.580,3 millones de euros en el año 2010. Respecto al año precedente, supuso una caída del 1,7%, frente al incremento del 0,8% del conjunto nacional.



El número de locales en La Rioja se incrementó un 0,1%, frente al descenso del 2,2% registrado en España.

Es destacable el descenso del 37,5% de la inversión en activos materiales en La Rioja, muy por encima de la caída del 5,8% en el conjunto nacional.

En cuanto al empleo, el número de ocupados del sector Servicios fue de 25.534, un 0,3% menos que en 2009. Por su parte, los sueldos y salarios significaron 337,2 millones de euros, después de disminuir un 1,7% en el último año.

VOLUMEN DE NEGOCIO. SERVICIOS SIN COMERCIO POR RAMAS DE ACTIVIDAD

	LA RIOJA			ESPAÑA		
	Importe 2010	% Var. 10/09	% Part. 2010	Importe 2010	% Var. 10/09	% Part. 2010
H. Transporte y almacenamiento	436.997	1,1	27,7	99.535.057	5,0	25,0
I. Hostelería	342.802	-2,2	21,7	57.861.050	-0,6	14,5
J. Información y comunicaciones	259.348	1,4	16,4	80.317.742	-1,8	20,2
L. Actividades inmobiliarias	61.211	-5,3	3,9	21.309.046	6,0	5,4
M. Actividades profesionales, científicas y técnicas	255.836	-8,8	16,2	78.250.323	-0,4	19,6
N. Actividades administrativas y servicios auxiliares	216.111	0,5	13,7	59.072.114	-0,6	14,8
95. Reparación de ordenadores, efectos personales y artículos de uso doméstico	8.027	-9,9	0,5	1.907.854	-10,4	0,5
TOTAL RAMAS DE ACTIVIDAD	1.580.332	-1,7	100,0	398.253.185	0,8	100,0

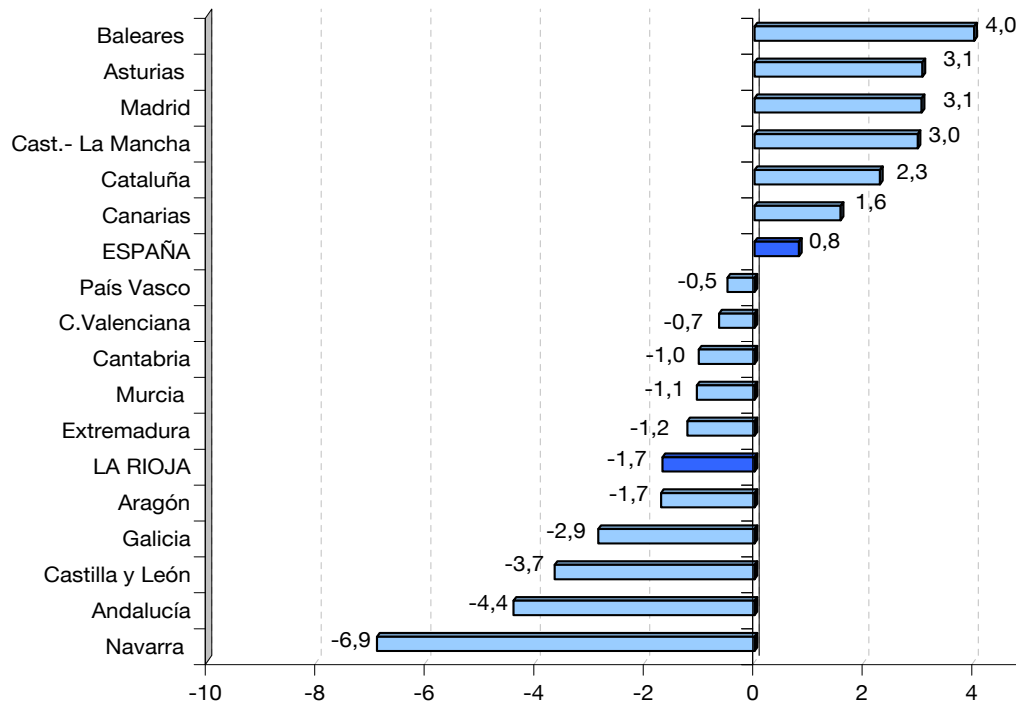
FUENTE: Encuesta Anual de Servicios. CNAE-2009. INE

Unidades: Miles de Euros

Por ramas de actividad, en La Rioja registraron un porcentaje de variación interanual positivo de su volumen de negocio en 2010: Información y comunicaciones (1,4%), Transporte y almacenamiento (1,1%) y Actividades administrativas y servicios auxiliares (0,5%). A nivel nacional presentaron porcentajes de variación positivos, Actividades inmobiliarias (6,0%) y Transporte y almacenamiento (5,0%).



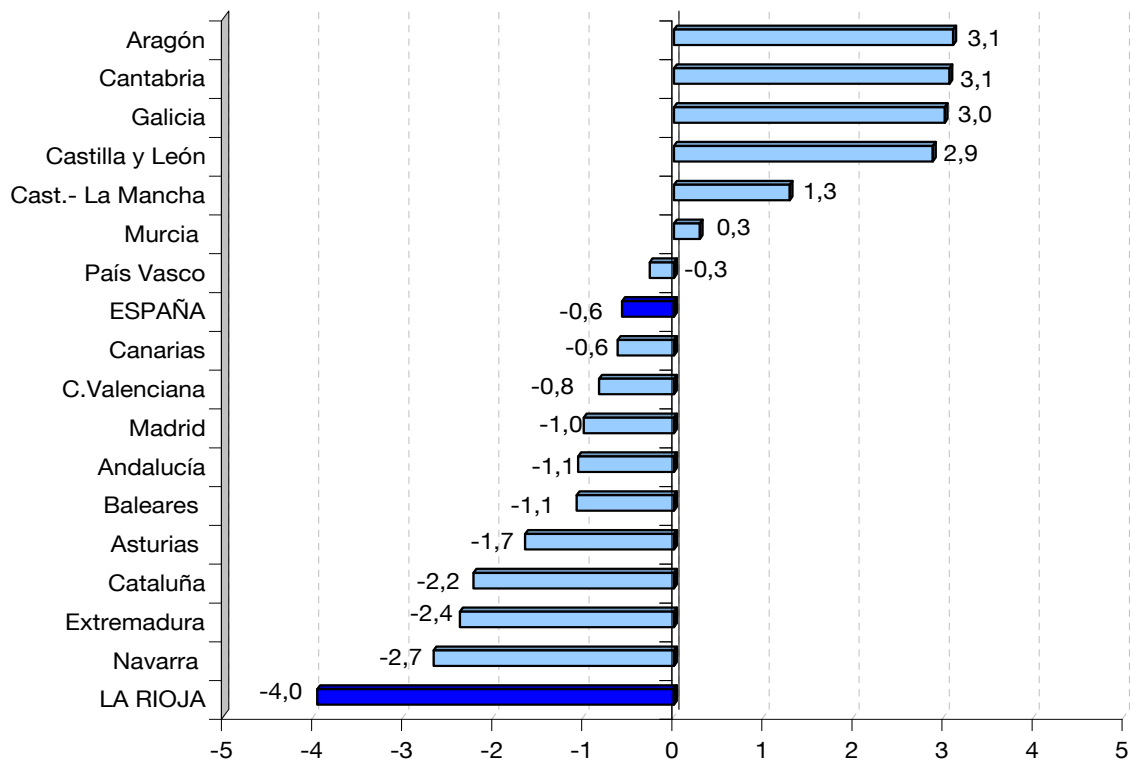
Volumen de negocio de los Servicios sin Comercio
% Variación 10/09



Fuente: Encuesta Anual de Servicios. INE

Por comunidades autónomas, registraron un porcentaje de variación interanual positivo: Canarias (1,6%), Cataluña (2,3%), Castilla-La Mancha (3,0%), Asturias junto con Madrid (3,1%) y Baleares (4,0%).

Volumen de negocio del Comercio
% Variación 11/10



Fuente: Encuesta Anual de Comercio. INE



Por lo que concierne a Comercio, donde ya disponemos de datos para 2011, el volumen de negocio asciende a 3.367,5 millones de euros, lo que equivale a un descenso interanual del 4,0%, frente a un aumento del 2,0% registrado en la media española.

En el ámbito regional, presentan crecimiento Aragón y Cantabria (3,1%), Galicia (3,0%), Castilla y León (2,9%), Castilla-La Mancha (1,3%) y Murcia (0,3%).

VOLUMEN DE NEGOCIO DEL COMERCIO POR RAMAS DE ACTIVIDAD

	LA RIOJA			ESPAÑA		
	Total Comercio	% Var. 11/10	% Part. 2011	Total Comercio	% Var. 11/10	% Part. 2011
45. Venta y reparación de vehículos de motor y motocicletas	330.316	-4,7	9,8	65.684.020	0,8	10,0
46. Comercio al por mayor e intermediarios del comercio excepto de vehi. de motor y motocicletas	1.588.070	-7,7	47,2	371.561.302	3,0	56,8
47. Comercio al por menor, excepto de vehículos de motor y motocicletas	1.449.078	0,6	43,0	217.287.574	0,8	33,2
TOTAL RAMAS DE ACTIVIDAD	3.367.465	-4,0	100,0	654.532.895	2,0	100,0

FUENTE: Encuesta Anual de Comercio. CNAE-2009. INE

Unidades: Miles de Euros

Teniendo en cuenta las ramas de actividad, solo Comercio al por menor, excepto de vehículos de motor anota un incremento equivalente al 0,6%.

PRINCIPALES VARIABLES DEL COMERCIO. AÑO 2011

	LA RIOJA		ESPAÑA	
	Importe	% Var. 11/10	Importe	% Var. 11/10
Número de locales	6.189	-5,9	882.323	-3,0
Volumen de negocio	3.367.465	-4,0	654.532.895	-0,6
Sueldos y salarios	286.321	2,7	49.918.204	-0,2
Inversión en activos materiales	62.797	7,2	9.322.510	-14,1
Personal ocupado	19.391	0,5	3.060.908	-2,4

FUENTE: Encuesta Anual de Comercio. CNAE-2009. INE

Unidades: Datos económicos en miles de Euros

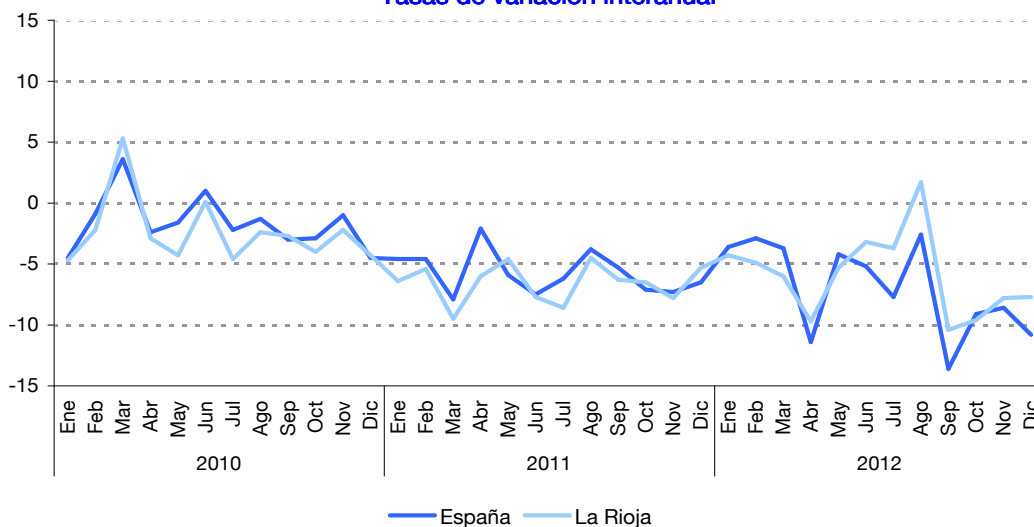
El número de locales se reduce un 5,9% en La Rioja al tiempo que en el ámbito nacional lo hace un 3,0%.

Sin embargo, contrasta el incremento del 7,2% de la inversión en activos materiales en la comunidad riojana, con el descenso del 14,1% en España.

En el plano laboral, el número de ocupados del sector es de 19.391, un 0,5% más que en 2010. Los sueldos y salarios significan 286,3 millones de euros, tras aumentar un 2,7% en el último año.



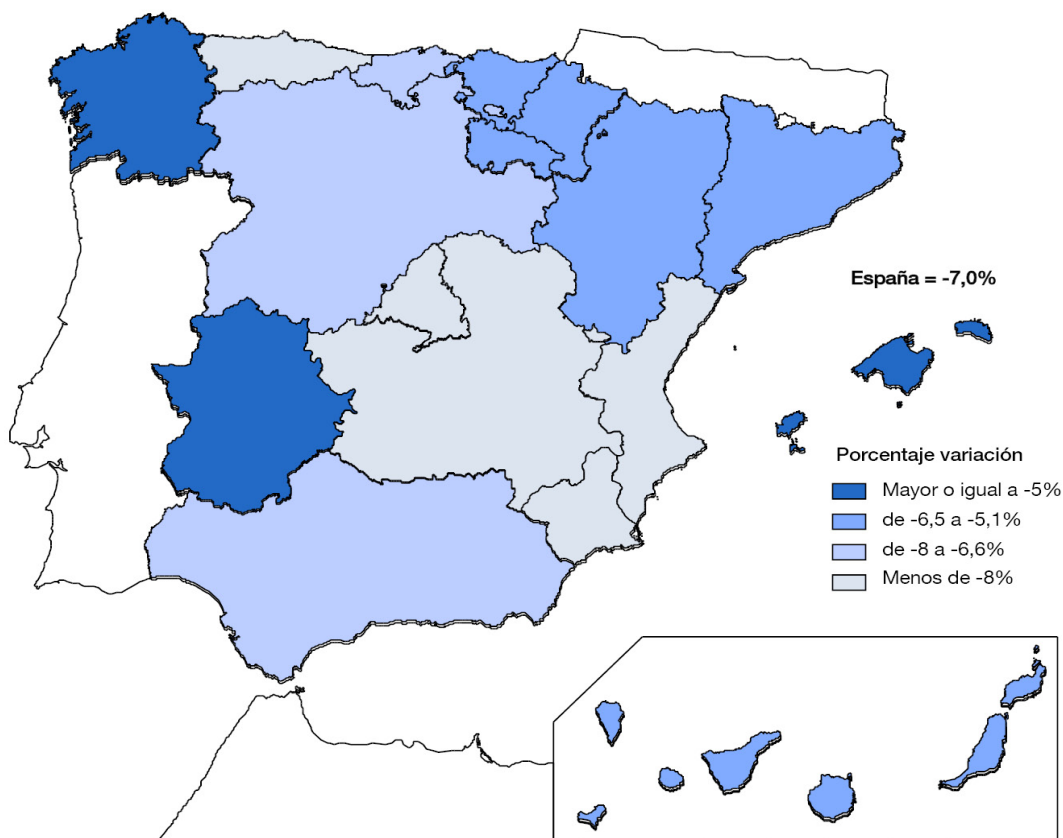
**Índice de Comercio al por menor (Precios constantes)
Tasas de variación interanual**



Fuente: Índice de Comercio al por Menor. INE

Las tasas de variación interanual del Índice General de Comercio al por Menor en términos constantes (es decir, eliminando el efecto precios) muestran una evolución negativa a lo largo de los tres últimos años, tanto para La Rioja como para España.

Índice General de Comercio Minorista en términos constantes. %Var. 2012/11



Fuente: Índice de Comercio al por menor. INE

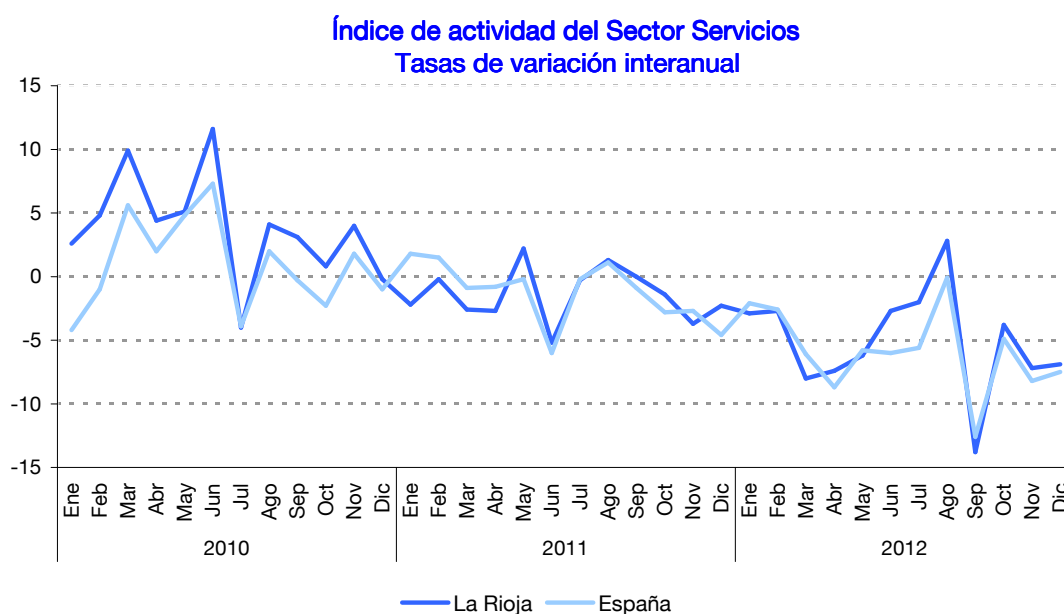


Servicios

Como se plasma en el anterior mapa, todas las comunidades autónomas anotan tasas negativas en sus ventas minoristas en 2012, abarcando una horquilla de variación entre el -9,5% de Murcia y el -3,6% de Extremadura. Para La Rioja la variación es del -5,9%, mientras que llega al -7,0% para el conjunto de España.

Según el Índice de Actividad del sector Servicios, la cifra de negocios en La Rioja experimenta una variación interanual del -5,1% en 2012, frente al -5,9% de España.

En su evolución mensual, recogida en el siguiente gráfico, se observa que a lo largo de los años 2010 y 2012 las tasas de variación interanual se comportaron, en general, de forma similar en La Rioja y en España.



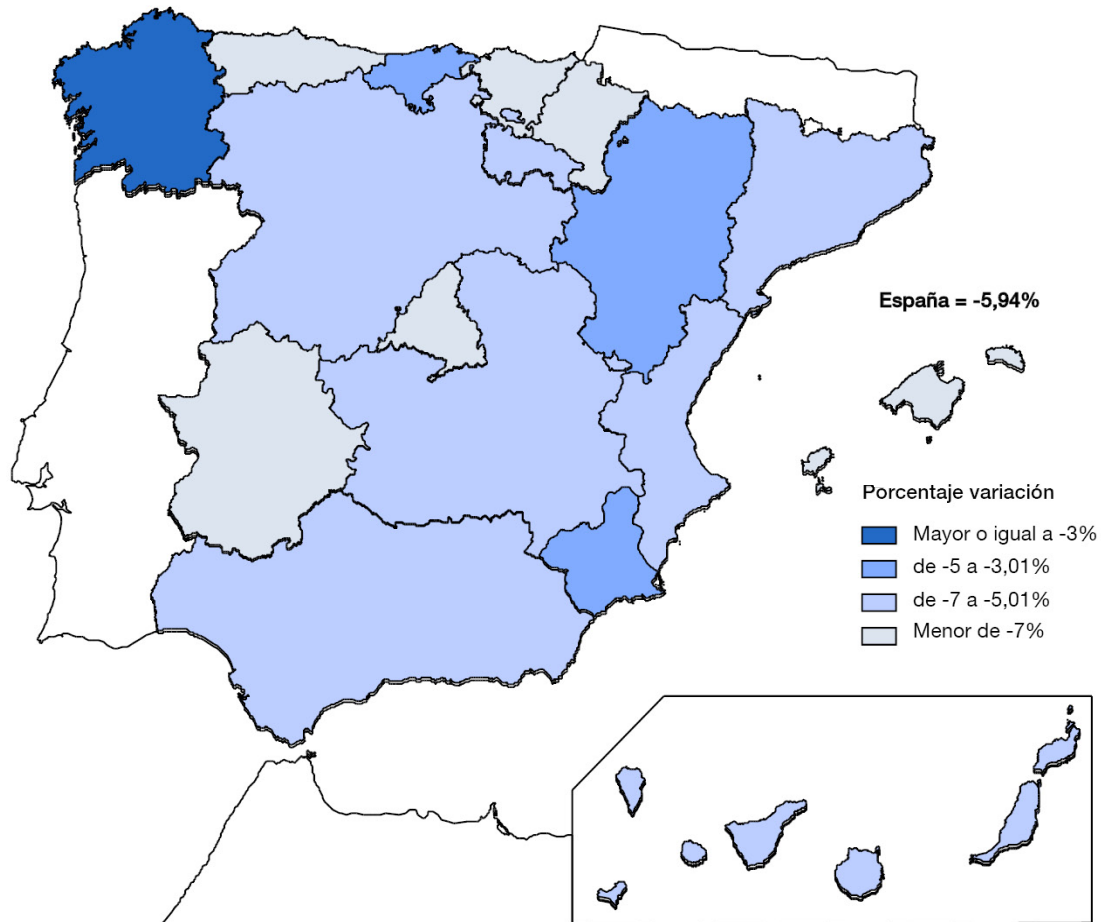
Fuente: Índice de Actividad del Sector Servicios. INE

En 2012, las variaciones han sido mayores; sólo en agosto se contempla una tasa positiva para La Rioja, mientras que para España se han mantenido negativas a lo largo del año.



Desde la óptica regional, ninguna comunidad autónoma presentó variaciones interanuales positivas en la cifra de negocios del sector Servicios en 2012.

Índice de Actividad del Sector Servicios. % Var. 2012/11



Fuente: Índice de Actividad del Sector Servicios. INE

Los mayores descensos se registraron en Madrid (-7,3%), Navarra y Asturias (-7,5%) y Extremadura (-8,0%).



A partir de la Encuesta de Ocupación en Alojamientos Turísticos del INE, sabemos que en La Rioja se alojaron un total de 499.293 viajeros en los establecimientos hoteleros durante el año 2012, un 6,5% menos que en 2011. Durante el año 2012, el número de viajeros en establecimientos extrahoteleros se sitúa en La Rioja en 168.860, un 0,4% menos que en el año anterior. Según el tipo de alojamiento extrahotelero, destaca el incremento de los viajeros que se hospedan en apartamentos turísticos, concretamente, un 25,6%.

VIAJEROS Y PERNOCTACIONES POR TIPO DE ESTABLECIMIENTO EN LA RIOJA

	Viajeros		Pernoctaciones		% Variación 12/11	
	2011	2012 (P)	2011	2012 (P)	Viajeros	Pernoc.
TOTAL						
Establecimientos hoteleros	534.021	499.293	935.554	876.200	-6,5	-6,3
Acampamentos turísticos	124.901	116.483	380.704	358.181	-6,7	-5,9
Apartamentos turísticos	18.644	23.412	51.665	61.401	25,6	18,8
Alojamientos de turismo rural	26.030	28.965	66.857	68.935	11,3	3,1
RESIDENTES EN ESPAÑA						
Establecimientos hoteleros	446.306	413.884	800.653	742.339	-7,3	-7,3
Acampamentos turísticos	107.811	102.211	353.854	333.489	-5,2	-5,8
Apartamentos turísticos	18.170	22.327	49.047	58.041	22,9	18,3
Alojamientos de turismo rural	25.029	27.580	64.851	65.468	10,2	1,0
RESIDENTES EN EL EXTRANJERO						
Establecimientos hoteleros	87.715	85.409	134.900	133.860	-2,6	-0,8
Acampamentos turísticos	17.090	14.273	26.850	24.692	-16,5	-8,0
Apartamentos turísticos	473	1.086	2.617	3.362	129,6	28,5
Alojamientos de turismo rural	1.002	1.385	2.009	3.468	38,2	72,6

Fuente: Encuesta de Ocupación en Alojamientos Turísticos. INE

(P) Datos provisionales

Según la residencia de los viajeros, el número de los residentes en el extranjero en los alojamientos de turismo rural desciende, volviendo a cifras habituales en años anteriores a 2010.

Asimismo, La Rioja finaliza el año 2012 con 876.200 pernoctaciones en hoteles, un 6,3% menos respecto a 2011. Por otro lado, despunta el incremento del 18,8% que experimentan las pernoctaciones en apartamentos turísticos y en menor medida el 3,1% registrado en alojamientos de turismo rural.



En cuanto al parque de vehículos existente en nuestra región, el Anuario Estadístico del Ministerio de Fomento señala que en 2011 había un total de 414 vehículos autorizados. El 43,5% eran autobuses de transporte interurbano, otro 41,1% eran auto taxis y gran turismos y el 15,5% restante eran ambulancias.

PARQUE DE VEHÍCULOS AUTORIZADOS EN LA RIOJA

	2007	2008	2009	2010	2011	% Var. 11/10
Auto taxi y gran turismo	158	162	159	167	170	1,8
Ambulancias	63	64	68	68	64	-5,9
Autobuses transporte interurbano. Total	154	167	164	175	180	2,9
Servicio Público	148	161	163	174	179	2,9
Servicio Privado	6	6	1	1	0	-100,0
Mixto	-	-	-	-	-	-
TOTAL	375	393	391	410	414	1,0

FUENTE: Anuario Estadístico del Ministerio de Fomento

En la evolución del parque de vehículos autorizados, se observa que desde 2007 únicamente hubo un ligero descenso en 2009, produciéndose un incremento mínimo el resto de años.