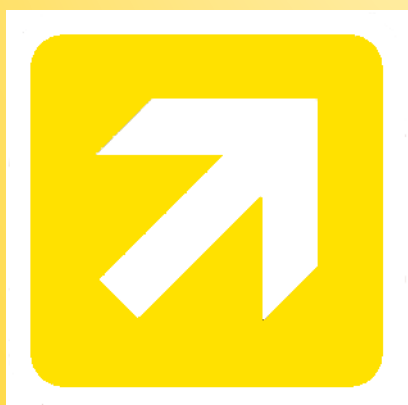


Indicadores Básicos de La Rioja 2013



Indicadores Económicos Generales





En 2012 la economía riojana se ha caracterizado por un retroceso respecto a 2011, reflejado claramente en algunos de los indicadores de actividad más relevantes. Así, el Producto Interior Bruto (PIB) decrece un 2,1% y el número de empresas vuelve a recortarse en el último año (-1,4%). En la misma línea se enmarca la contracción acaecida en los gastos en actividades de investigación y desarrollo, que descendieron un 3,6%.

Otra conclusión obtenida del análisis de los indicadores económicos es que al igual que a nivel nacional, el sector Servicios es el pilar fundamental de la actividad de la región, aunque la economía riojana está más diversificada que la española.

PIB A PRECIOS DE MERCADO Y VAB POR SECTORES DE ACTIVIDAD

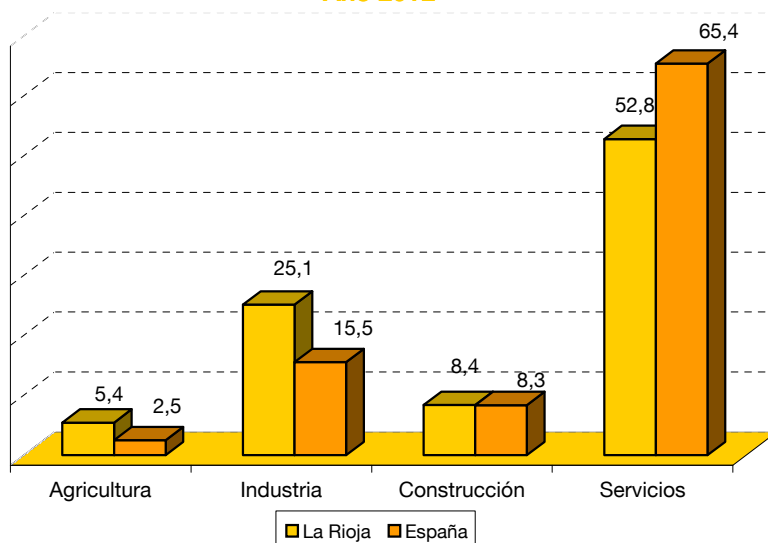
	La Rioja		España	
	2012	% Part.	2012	% Part.
Agricultura	432.105	5,4	26.019.000	2,5
Industria	1.997.509	25,1	163.331.000	15,5
Construcción	664.754	8,4	87.719.000	8,3
Servicios	4.196.952	52,8	687.336.000	65,4
VALOR AÑADIDO BRUTO TOTAL	7.291.320	91,7	964.405.000	91,7
Impuestos netos sobre los productos	656.238	8,3	86.799.000	8,3
PRODUCTO INTERIOR BRUTO a pm	7.947.558	100,0	1.051.204.000	100,0

FUENTE: Contabilidad Regional (Base 2008). Primera Estimación 2012. INE

Unidades: Miles de Euros

A tenor de los últimos datos reflejados en la Contabilidad Regional de España que elabora el Instituto Nacional de Estadística (INE), en el año 2012 el sector Servicios lidera la actividad económica riojana al aportar el 52,8% al PIB regional a precios corrientes. Le sigue Industria con un 25,1% y, en tercer lugar, Construcción con un 8,4%. Las actividades primarias representan el 5,4% del Producto Interior Bruto. No obstante, si lo comparamos con los datos relativos a España, la mayor diferencia es para Industria, con un peso superior en 9,6 puntos porcentuales en nuestra región.

**% de Participación del PIB por sectores
Año 2012**



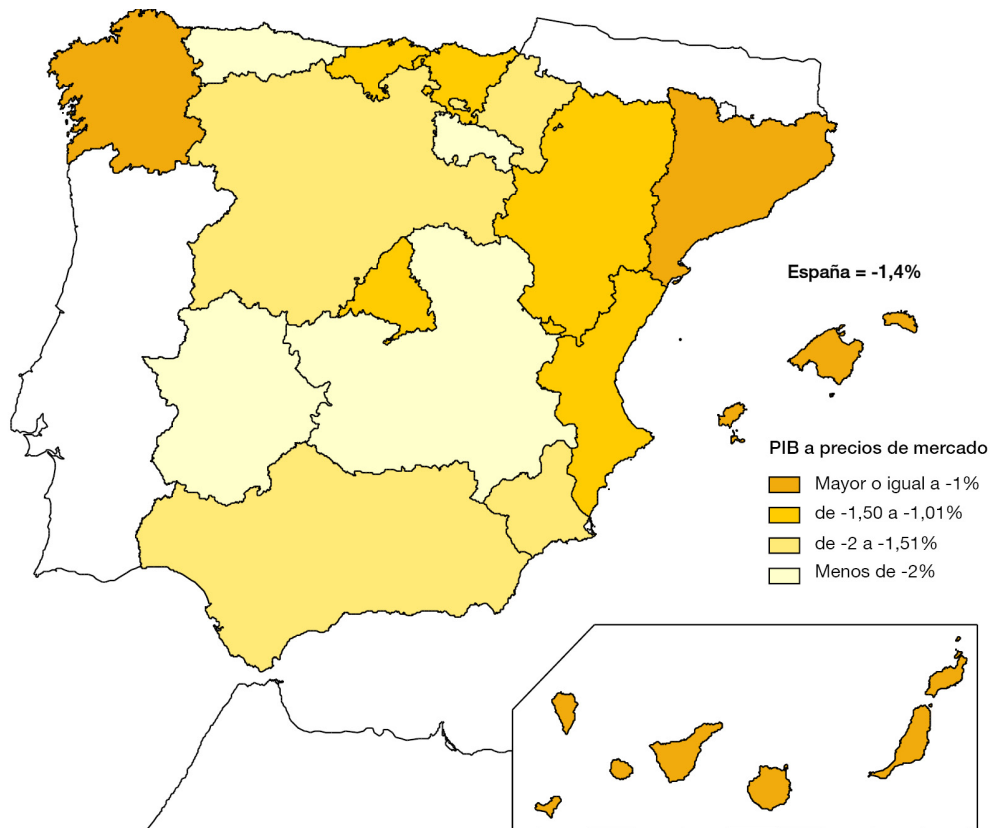
Fuente: Contabilidad Regional de España (Base 2008). INE



La propia Contabilidad Regional correspondiente a 2012 revela que el PIB descendió en todas las regiones, con una media nacional del -1,4%. Las variaciones menos negativas se localizan en Baleares, con un -0,3% y en Galicia, con un -0,9%.

Como ya se ha comentado anteriormente la contracción del PIB de la economía riojana se situó en el -2,1%.

PIB a precios de mercado Variación Volumen 2012(1ªE) / 2011(P)



Fuente: Contabilidad Regional de España. INE



PIB A PRECIOS DE MERCADO Y VAB POR SECTORES Y CCAA

	VAB		% VAB				Imp. netos sobre los productos	PIB pm 2012	Distrib. PIB pm
	2012	Agricult.	Indus.	Construc.	Serv.				
Andalucía	129.134.215	4,8	12,0	9,9	73,4	11.622.421	140.756.636	13,4	
Aragón	30.739.364	4,6	23,2	9,9	62,3	2.766.624	33.505.988	3,2	
Asturias	20.248.463	2,0	21,0	10,6	66,4	1.822.415	22.070.878	2,1	
Baleares	24.557.029	0,9	8,5	8,9	81,7	2.210.198	26.767.227	2,5	
Canarias	38.075.688	1,2	8,7	8,0	82,0	3.426.913	41.502.601	3,9	
Cantabria	11.846.663	2,2	21,8	10,6	65,4	1.066.231	12.912.894	1,2	
Castilla y León	50.477.503	7,0	20,8	9,4	62,7	4.543.109	55.020.612	5,2	
Castilla - La Mancha	33.177.394	7,5	20,4	11,9	60,3	2.986.053	36.163.447	3,4	
Cataluña	182.232.041	1,4	21,0	7,7	70,0	16.401.364	198.633.405	18,9	
C.Valenciana	91.786.279	2,1	17,2	10,6	70,1	8.261.008	100.047.287	9,5	
Extremadura	15.278.204	6,7	12,4	12,9	68,0	1.375.079	16.653.283	1,6	
Galicia	51.720.603	5,1	19,3	10,8	64,8	4.654.991	56.375.594	5,4	
Madrid	172.710.438	0,1	10,5	7,7	81,7	15.544.396	188.254.834	17,9	
Murcia	25.104.035	5,4	16,2	9,7	68,6	2.259.430	27.363.465	2,6	
Navarra	16.629.439	3,1	30,3	8,3	58,4	1.496.693	18.126.132	1,7	
País Vasco	59.872.732	0,8	26,6	8,8	63,8	5.388.704	65.261.436	6,2	
La Rioja	7.291.320	5,9	27,4	9,1	57,6	656.238	7.947.558	0,8	
ESPAÑA	964.405.000	2,7	16,9	9,1	71,3	86.799.000	1.051.204.000	100,0	

FUENTE: Contabilidad Regional (Base 2008). Primera Estimación 2012. INE

Unidades: Miles de Euros

VARIACION EN VOLUMEN DEL PIB A PRECIOS DE MERCADO Y VAB POR RAMAS DE ACTIVIDAD

	2009 (P)	2010(P)	2011(P)	2012(1ªE)
LA RIOJA				
1.- Agricultura, ganadería, silvicultura y pesca	-0,5	0,7	12,7	4,6
2.- Industrias extrac.; industria manuf.; suministro de energía...	-11,5	3,4	5,2	-4,3
- De las cuales: Industria manufacturera	-11,1	3,1	5,7	-5,4
3.- Construcción	-6,5	-13,0	-7,5	-7,4
4.- Comercio al por mayor y al por menor; rep. de vehíc. de motor	-3,4	1,5	-1,0	-3,2
5.- Información y comunicaciones	0,9	13,7	2,5	-1,4
6.- Actividades financieras y de seguros	-5,6	-2,8	-6,8	1,9
7.- Actividades inmobiliarias	1,5	1,0	3,2	2,0
8.- Actividades profesionales, científicas y técnicas...	-5,6	-3,5	4,2	-3,1
9.- Administración pública y defensa; seguridad social obligatoria...	1,9	2,7	1,5	0,2
10.- Actividades artísticas, recreativas y de entretenimiento...	0,6	0,2	1,1	-0,1
Valor añadido bruto total (VAB)	-4,6	-0,0	1,5	-2,2
Impuestos netos sobre los productos	-6,4	0,5	-5,0	-1,0
Producto Interior Bruto a precios de mercado (PIB a p.m)	-4,8	0,0	0,9	-2,1

FUENTE: Contabilidad Regional (Base 2008). INE

(P): Provisionales, (1ªE) Primera Estimación



- En el periodo 2011-2012, la progresión más notable corresponde a Agricultura y ganadería (4,6%). Asimismo, registran también un incremento significativo las Actividades inmobiliarias (2,0%), Actividades financieras y seguros (1,9%) y Administración pública y defensa; seguridad social obligatoria... (0,2%).

En cambio, las ramas con tasas más negativas en el último año son Construcción (-7,4%), Industria (-4,3%), Comercio al por mayor y al por menor (-3,2%) y Actividades profesionales, científicas y técnicas (-3,1%).

Según la Contabilidad Regional de España (INE), el PIB per capita en La Rioja para 2012 se cifra en 25.508 euros, superando en 2.736 euros a la media española. Las comunidades con registros superiores a La Rioja fueron País Vasco, Madrid, Navarra, Cataluña y Aragón.

PIB POR HABITANTE

	2012
País Vasco	30.829
Madrid	29.385
Navarra	29.071
Cataluña	27.248
Aragón	25.540
LA RIOJA	25.508
Baleares	24.393
ESPAÑA	22.772
Cantabria	22.341
Castilla y León	22.289
Asturias	21.035
Galicia	20.723
Comunidad Valenciana	19.964
Canarias	19.568
Ceuta	19.335
Murcia	18.520
Castilla-La Mancha	17.698
Melilla	16.981
Andalucía	16.960
Extremadura	15.394

FUENTE: Contabilidad Regional (Base 2008). Primera Estimación 2012. INE

Unidades: Euros



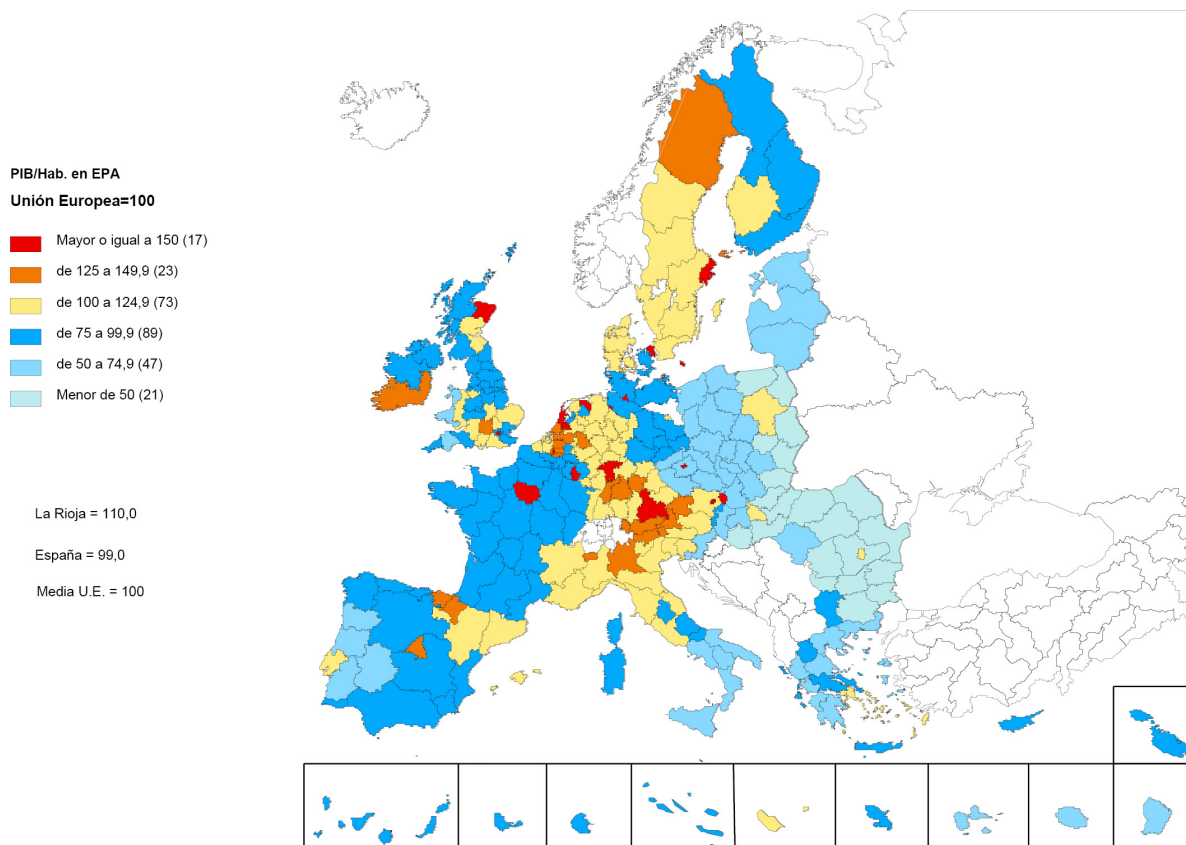
LA RIOJA EN EUROPA. DATOS 2010

	La Rioja	España	La Rioja Ránking en España	27 países de la UE
PIB POR HABITANTE				
Euros	27.000	24.300	6	24.500
Paridad de Poder Adquisitivo, UE27=100	110,0	99,0		100,0

Fuente: Eurostat

En el contexto europeo, de acuerdo con la información aportada por Eurostat, el PIB per capita de La Rioja en 2010 se situó en 27.000 euros, un 10% por encima de la media europea. En el ámbito regional, se posicionó como la sexta comunidad de España con mayor PIB per capita en paridad de poder adquisitivo, 2.700 euros por encima de la media, cuantificada en 24.300 euros.

PIB POR HABITANTE EN LAS REGIONES EUROPEAS. AÑO 2010

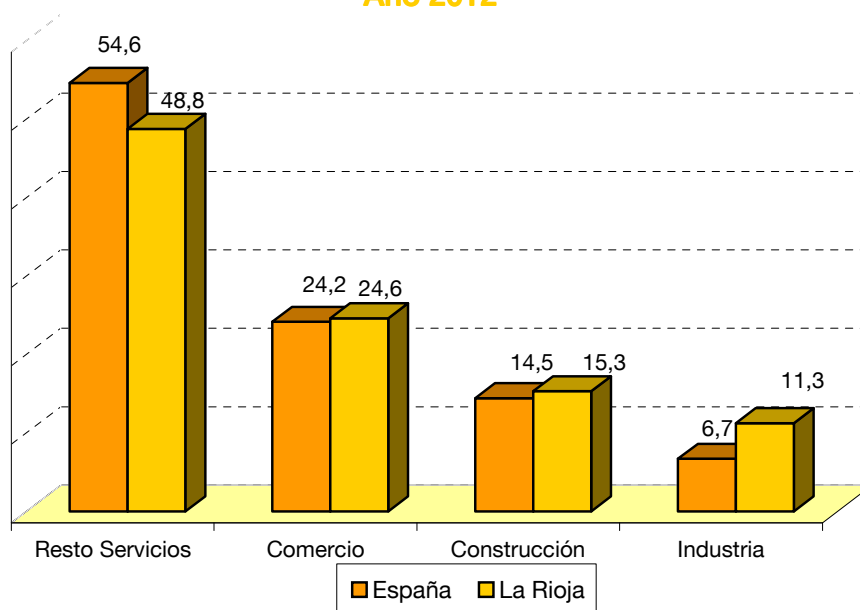


Fuente: Eurostat



El número de empresas activas en La Rioja es de 22.486, según la última actualización del Directorio Central de Empresas a 1 de enero de 2012. Por sectores, casi la mitad de la población de empresas pertenece a Resto de Servicios (48,8%). El peso del Comercio también es significativo al representar el 24,6% del total. Por su parte, las empresas de la construcción suponen un 15,3%, mientras que el 11,3% restante es de empresas con actividades industriales. En comparación con España, las diferencias más llamativas se encuentran en el Resto de Servicios, con casi 6,0 puntos porcentuales menos que la media nacional así como en Industria, con 4,6 puntos más en La Rioja.

**Porcentaje de las empresas activas según sector
Año 2012**



Fuente: DIRCE. INE

Desde el punto de vista de asalariados, las empresas riojanas se caracterizan por su reducido tamaño. En 2012, 11.818 unidades productivas, un poco más de la mitad del total de empresas, no emplea a ningún asalariado y otras 6.234 (el 27,7% del total) tienen entre uno y dos empleados. Si se suman estos dos grupos, resulta que casi ocho de cada diez empresas ocupan a dos o menos asalariados.

Al considerar sólo a las empresas con asalariados, las que emplean a 20 o más trabajadores apenas representan el 5,3%.



EMPRESAS DE LA RIOJA POR SECTOR Y TAMAÑO. AÑO 2012

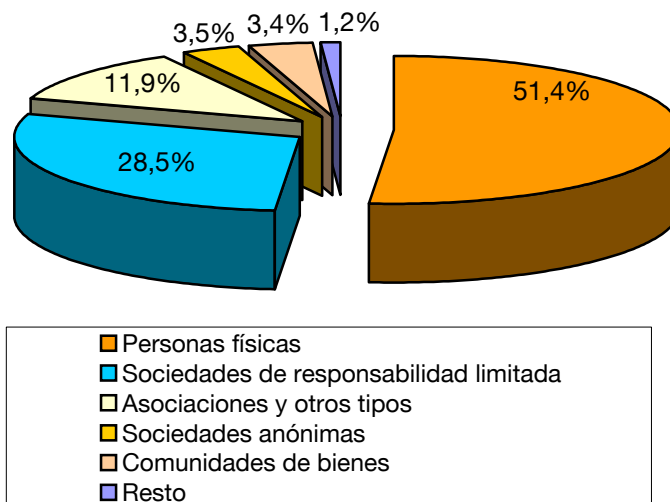
	La Rioja				
	Total	Industria	Construcción	Comercio	Resto Servicios
SIN ASALARIADOS	11.818	792	2.089	2.841	6.096
De 1 a 2 asalariados	6.234	615	823	1.743	3.053
De 3 a 5 asalariados	2.178	348	264	555	1.011
De 6 a 9 asalariados	1.049	252	130	233	434
De 10 a 19 asalariados	645	234	90	97	224
De 20 o más asalariados	562	290	51	67	154
TOTAL	22.486	2.531	3.447	5.536	10.972

Fuente: Directorio Central de Empresas a 1 de enero de 2012. INE

Los mayores porcentajes de empresas pequeñas se encuentran en el sector Servicios (Resto de Servicios tiene un 83,4% y Comercio un 82,8% de empresas con dos o menos asalariados). En el lado opuesto, la mayoría de las empresas grandes se concentra en el sector industrial, donde un 11,5% del total tiene una plantilla de 20 o más asalariados.

Si nos detenemos en la condición jurídica de las empresas riojanas, algo más de la mitad son personas físicas (51,4%), seguidas del 28,5% que suponen las sociedades de responsabilidad limitada. Los tipos de empresas que aumentan en relación al año anterior son los Organismos autónomos y otros, con una variación del 1,0% y las Sociedades de responsabilidad Limitada con un 0,1% de crecimiento. En cambio, soportan la mayor disminución las Sociedades Anónimas, con el -2,7%.

Empresas según condición jurídica La Rioja. Año 2012



Fuente: DIRCE. INE



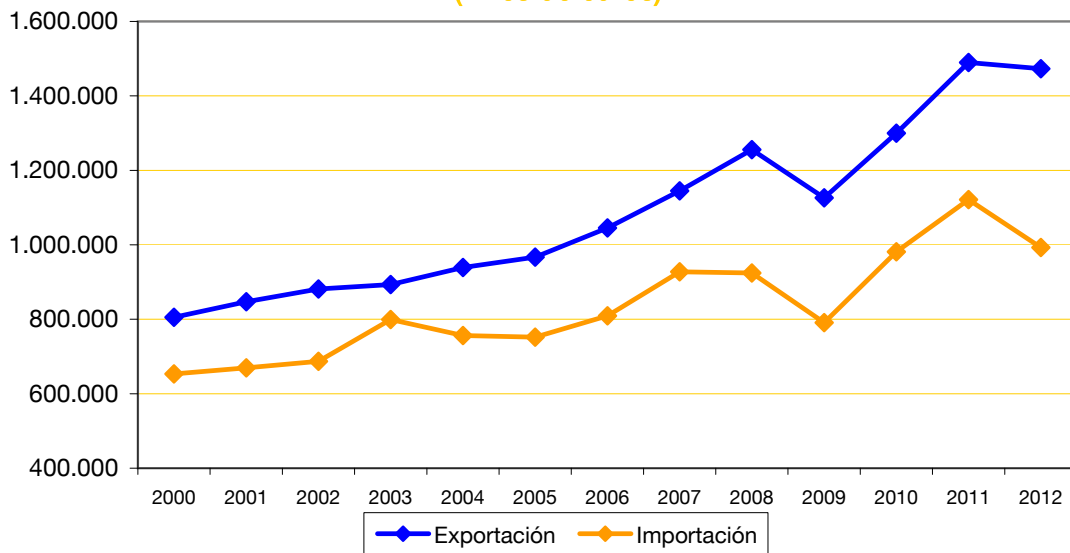
EMPRESAS RIOJANAS SEGÚN CONDICIÓN JURÍDICA

	La Rioja		% Var. 12/11
	2011	2012	
Sociedades anónimas	812	790	-2,7
Sociedades de responsabilidad limitada	6.403	6.411	0,1
Sociedades colectivas	1	1	0,0
Comunidades de bienes	772	772	0,0
Sociedades cooperativas	170	169	-0,6
Asociaciones y otros tipos	2.706	2.684	-0,8
Organismos autónomos y otros	103	104	1,0
Personas físicas	11.834	11.555	-2,4
TOTAL	22.801	22.486	-1,4

Fuente: Directorio Central de Empresas a 1 de enero. INE

Por lo que concierne al comercio exterior, en el conjunto del año 2012 las exportaciones en La Rioja alcanzaron la cifra de 1.473 millones de euros, un 1,1% menos que en el año precedente. Por su parte, las importaciones sumaron 993 millones de euros, lo que supuso un decrecimiento del 11,5% respecto a 2011.

Evolución del Comercio Exterior en La Rioja
(miles de euros)



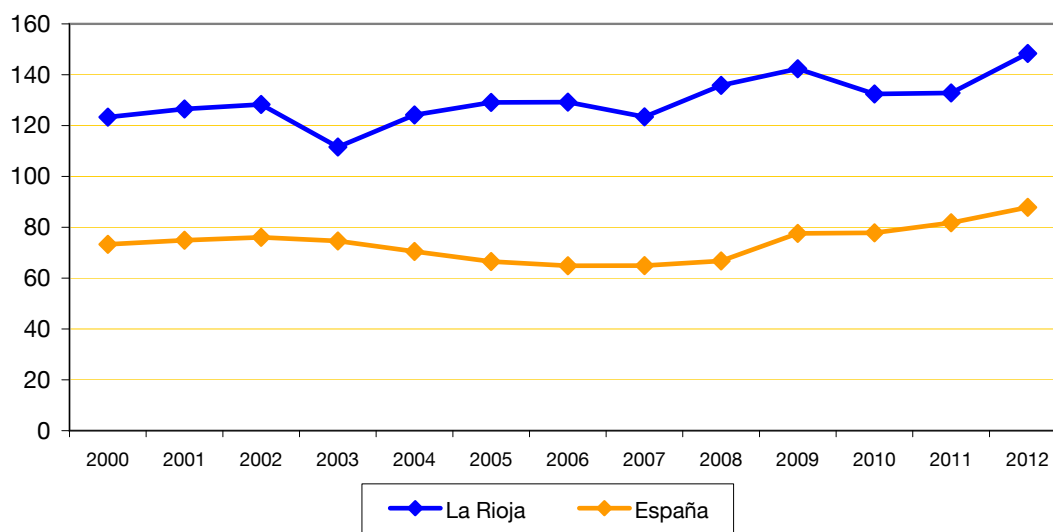
Fuente: Explotación propia a partir de los datos de la Agencia Tributaria



En consecuencia, la tasa de cobertura alcanzó el 148,3%, muy por encima de la registrada en el conjunto de España (87,9%).

Por sectores, se advierte que en 2012, los principales exportadores en La Rioja son el sector Alimentos y Semimanufacturas, con cuotas del 39,3% y del 23,2%, respectivamente. En España los dos sectores que más exportan en dicho periodo fueron Semimanufacturas (25,5%) y Bienes de equipo (19,6%).

Evolución de la Tasa de Cobertura



Fuente: Explotación propia a partir de los datos de la Agencia Tributaria

En términos interanuales, despiertan las ventas al exterior del sector de Alimentos y Semimanufacturas al registrar un incremento del 1,5% y 4,4%.



En cuanto a las importaciones, las Semimanufacturas constituyen el principal sector importador (34,3% del total), experimentando un descenso del 14,3% en relación a 2011.

EXPORTACIONES E IMPORTACIONES POR SECTORES ECONÓMICOS

	Export.	% Part.	Import.	% Part.	%Var. 12/11	
	2012	2012	2012	2012	Export.	Import.
LA RIOJA						
Alimentos	578.285	39,3	326.323	32,9	1,5	1,2
Productos Energéticos	4.904	0,3	4.292	0,4	-7,4	-15,1
Materias Primas	10.842	0,7	40.987	4,1	-9,3	-3,0
Semimanufacturas	342.050	23,2	340.807	34,3	4,4	-14,3
Bienes de Equipo	238.768	16,2	116.220	11,7	-3,0	-19,9
Sector del Automóvil	30.938	2,1	23.808	2,4	-28,1	-37,7
Bienes de Consumo Duradero	27.118	1,8	7.012	0,7	-37,3	-31,6
Manufacturas de Consumo	239.552	16,3	132.845	13,4	-1,2	-16,7
Otras Mercancías	436	0,0	558	0,1	-32,9	-46,8
TOTAL SECTORES	1.472.894	100,0	992.852	100,0	-1,1	-11,5
ESPAÑA						
Alimentos	33.970.107	15,3	27.870.892	11,0	9,4	1,5
Productos Energéticos	16.444.922	7,4	61.948.643	24,4	21,8	9,8
Materias Primas	5.897.215	2,6	9.971.898	3,9	0,0	-10,1
Semimanufacturas	56.857.360	25,5	55.294.166	21,8	1,4	-6,0
Bienes de Equipo	43.732.717	19,6	42.233.298	16,7	-0,3	-10,2
Sector del Automóvil	30.596.637	13,7	23.282.051	9,2	-8,1	-13,8
Bienes de Consumo Duradero	3.477.548	1,6	5.597.422	2,2	-6,1	-14,1
Manufacturas de Consumo	18.747.878	8,4	25.057.885	9,9	3,1	-6,7
Otras Mercancías	12.919.511	5,8	2.144.994	0,8	33,7	9,4
TOTAL SECTORES	222.643.894	100,0	253.401.249	100,0	3,4	-3,7

FUENTE: Ministerio de Economía y Competitividad. Estadísticas de Comercio Exterior.

Unidades: Miles de Euros

Le siguen las compras al exterior de Alimentos (32,9% del total), que crecieron un 1,2% respecto a los valores del año anterior.

A nivel nacional, los sectores con mayores importaciones durante el 2012 son Productos Energéticos (24,4%) y Semimanufacturas (21,8%).



En el ámbito regional, los mayores incrementos en las exportaciones corresponden a Murcia (61,9%) y Baleares (17,2%).

COMERCIO EXTERIOR POR COMUNIDADES AUTÓNOMAS

	Exportaciones		Importaciones		Tasa de Cobertura
	Importe	% Var. 12/11	Importe	% Var. 12/11	
Andalucía	25.054.836	9,1	31.245.613	6,4	80,2
Aragón	8.497.544	-7,7	6.244.366	-21,8	136,1
Asturias	3.856.743	2,4	3.885.549	-7,3	99,3
Baleares	1.012.246	17,2	1.426.406	-5,2	71,0
Canarias	2.480.180	0,8	4.701.580	-0,6	52,8
Cantabria	2.701.103	0,8	1.733.711	-12,9	155,8
Castilla y León	11.906.496	-0,9	10.795.094	4,3	110,3
Castilla - La Mancha	4.356.264	9,2	4.802.794	-6,3	90,7
Cataluña	58.282.942	6,1	68.687.577	-4,0	84,9
C.Valenciana	20.879.975	3,1	19.014.469	-7,9	109,8
Extremadura	1.590.564	8,6	908.746	-10,6	175,0
Galicia	16.496.217	-3,8	14.822.006	3,4	111,3
Madrid	26.751.782	0,1	48.947.179	-8,3	54,7
Murcia	8.858.725	61,9	12.678.170	23,1	69,9
Navarra	7.016.074	-15,5	4.241.276	-20,9	165,4
País Vasco	20.302.281	-0,9	15.505.860	-10,4	130,9
La Rioja	1.472.894	-1,1	992.852	-11,5	148,3
ESPAÑA	222.643.894	3,4	253.401.249	-3,7	87,9

FUENTE: Ministerio de Economía y Competitividad. Estadísticas de Comercio Exterior. Datacomex

Unidades: Miles de Euros

NOTA: Tasas calculadas respecto a los datos definitivos de 2011

En España está incluido el total de Ceuta y Melilla y el importe de "sin determinar" por CC.AA

En relación a las importaciones, las únicas comunidades que tuvieron un aumento fueron Murcia (23,1%), Andalucía (6,4%), Castilla y León (4,3%) y Galicia (3,4%). En el lado opuesto, registraron las mayores contracciones las comunidades de Aragón (-21,8%), Navarra (-20,9%) y Cantabria (-12,9%).

En cuanto a las mayores tasas de cobertura a lo largo de 2012, se localizan en Extremadura (175,0%), Navarra (165,4%), Cantabria (155,8%) y La Rioja (148,3%).



En otro orden de cosas, según la Estadística sobre Actividades de I+D efectuada por el INE, el gasto interno en Investigación y Desarrollo (I+D) en La Rioja ascendió a 81,82 millones de euros en 2011, lo que hizo que alcanzara el 1,02% del PIB.

GASTOS INTERNOS EN I+D Y PORCENTAJE SOBRE PIB. AÑO 2011

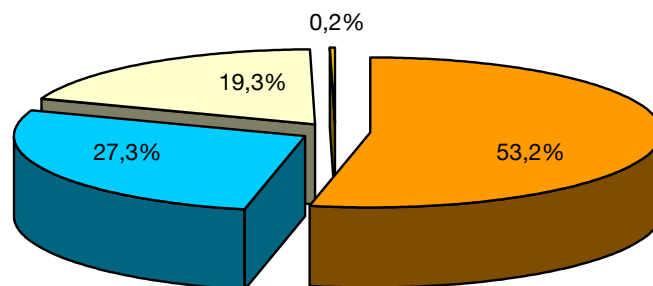
	Gastos internos	% PIB
País Vasco	1.397.208	2,1
Navarra	383.854	2,1
Madrid	3.762.811	2,0
Cataluña	3.103.712	1,6
ESPAÑA	14.184.295	1,3
Andalucía	1.648.471	1,1
Cantabria	141.816	1,1
Comunidad Valenciana	1044364	1,0
Castilla y León	574.357	1,0
LA RIOJA	81.817	1,0
Asturias	218.119	1,0
Aragón	322.113	1,0
Galicia	526.471	0,9
Extremadura	143.837	0,8
Murcia	234.082	0,8
Castilla-La Mancha	259.383	0,7
Canarias	242.968	0,6
Baleares	95.818	0,4

Fuente: Estadística sobre actividades de I+D y Contabilidad Regional. INE

Unidades: Miles de Euros

Por sectores de ejecución, el privado (Empresas e Instituciones privadas sin ánimo de lucro (IPSFL) realizó el 53,4% del gasto total, al tiempo que el gasto del sector público (Administración pública y Enseñanza superior) supuso el 46,6% restante.

Gastos internos totales en actividades de I+D por sectores en La Rioja. Año 2011



Fuente: Estadística sobre Actividades de I+D



Efectuando una desagregación mayor, se concluye que el sector empresarial fue el que más gastó en este cometido, con un 53,2% del total, seguido en importancia por la Administración Pública, con un 27,3%.

GASTOS INTERNOS TOTALES EN I+D

	La Rioja		% Var. 11/10
	2010	2011	
Empresas	42.006	43.565	3,7
Admón. Pública	25.585	22.319	-12,8
Enseñanza Superior	16.354	15.770	-3,6
IPSFL	940	164	-82,6
TOTAL SECTORES	84.885	81.817	-3,6

Fuente: Estadística sobre actividades de I+D. INE

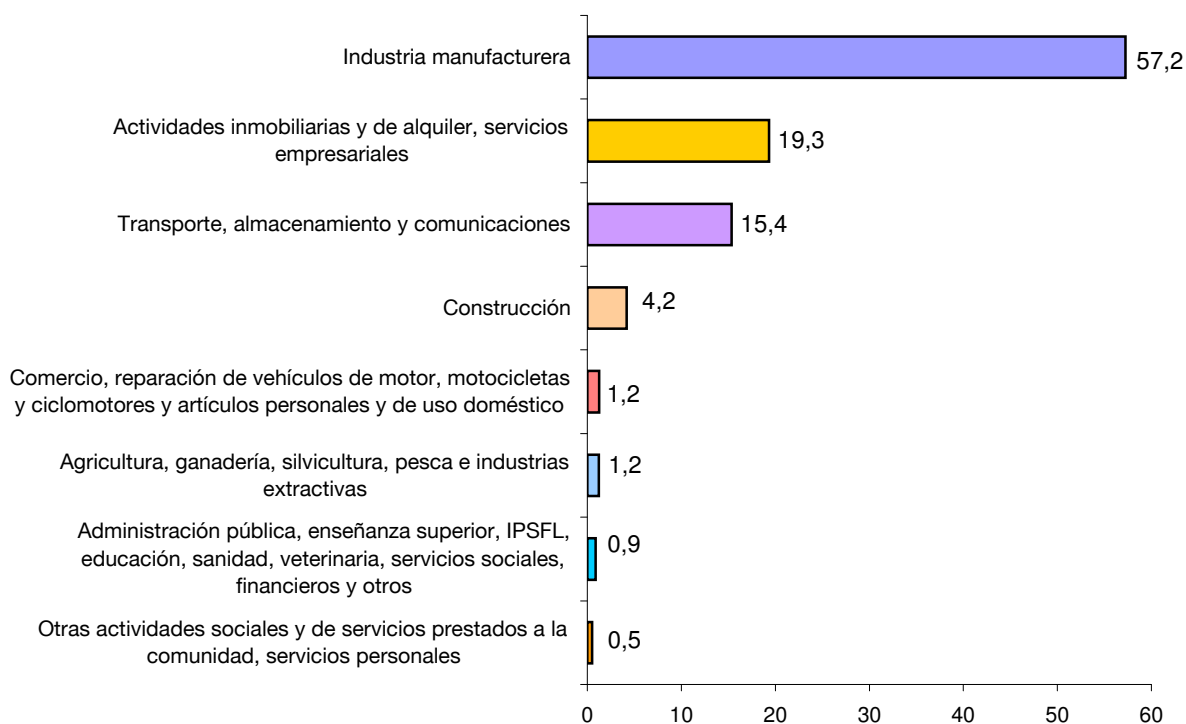
Unidades: Miles de Euros

Respecto al año precedente, el sector que experimentó un mayor repunte en su gasto en actividades de I+D fue el de las empresas, con un aumento del 3,7%. Por el contrario, disminuyeron el resto de sectores: Enseñanza superior (-3,6%), Administración Pública (-12,8%) e IPSFL (-82,6%).

En el análisis por ramas de actividad, se pone de relieve que las empresas con mayor gasto interno en I+D se concentraron en la Industria manufacturera, al absorber el 57,2% del gasto total. En segundo lugar, se encontraban las empresas dedicadas a Actividades inmobiliarias y de alquiler, servicios empresariales con un 19,3%. En tercer lugar, Transporte, almacenamiento y comunicaciones (15,4%).



% Gastos Internos de las empresas en I+D por ramas de actividad. Año 2011



Fuente: Estadística sobre actividades de I+D. INE

De la Encuesta sobre Innovación Tecnológica en las Empresas (INE), se desprende que en La Rioja el gasto en actividades innovadoras ascendió a 65,77 millones de euros en 2011, suponiendo un descenso interanual del 0,4%.

GASTOS TOTALES EN ACTIVIDADES INNOVADORAS

	2010	2011	% Var. 11/10
LA RIOJA			
Gasto total en actividades innovadoras	66.038	65.772	-0,4
Nº empresas innovadoras	433	278	-35,8
ESPAÑA			
Gasto total en actividades innovadoras	16.171.218	14.755.807	-8,8
Nº empresas innovadoras	32.041	20.487	-36,1

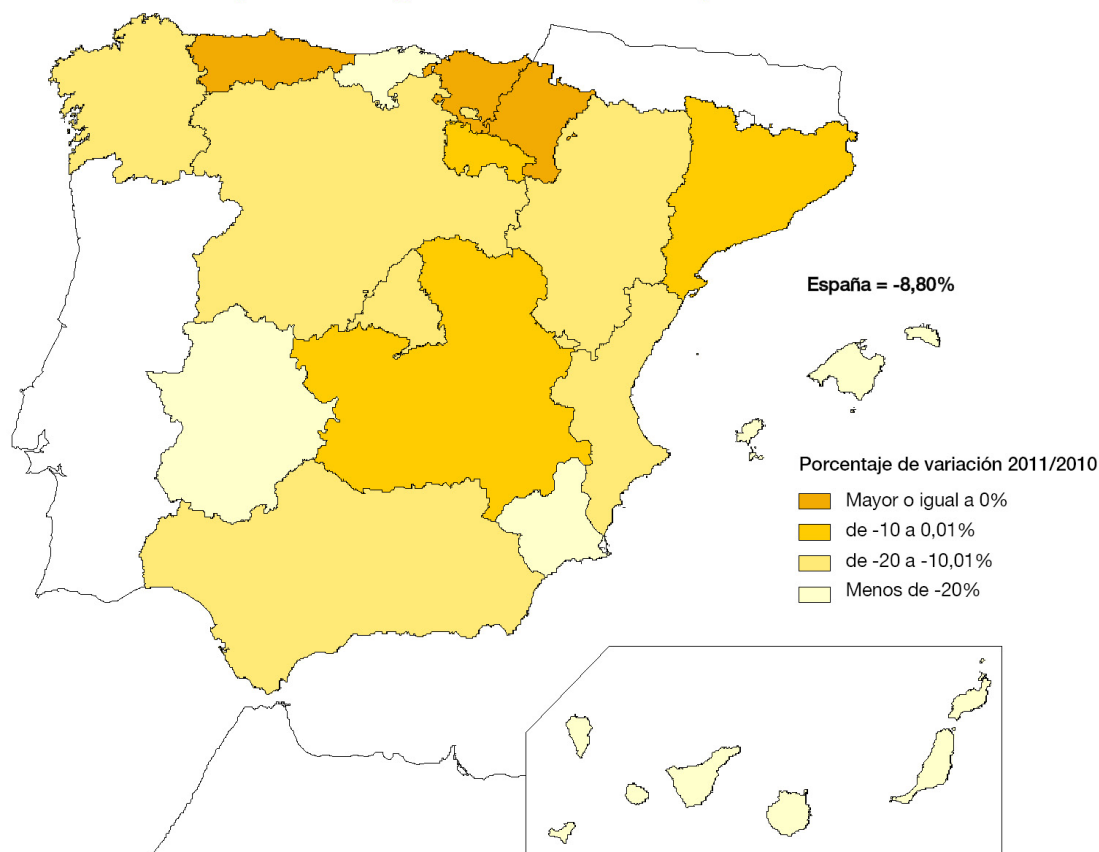
FUENTE: Encuesta sobre Innovación Tecnológica en las Empresas. INE

Unidades: Miles de Euros



Presentaron una tasa de crecimiento positivo Navarra (24,5%), País Vasco (6,0%) y Asturias (4,8%).

% de variación del importe de los gastos internos en las empresas innovadoras. 2011/10



Fuente: Encuesta sobre la Innovación Tecnológica en las Empresas. INE

El número de empresas riojanas que realizan gasto en innovación disminuyó en 2011, pasando de 433 a 278, lo que significa un descenso del 35,8%. A nivel nacional, esta reducción fue del 36,1%. Resulta oportuno señalar que esta encuesta va dirigida a empresas a partir de 10 empleados.