

Indicadores Básicos de La Rioja 2012



Mercado Laboral





En 2011 los indicadores laborales disponibles siguieron la senda de ajuste iniciada en años anteriores, afectando de forma desigual a los distintos colectivos y regímenes. Así, por ejemplo, la ocupación disminuyó sobre todo entre los varones de 16 a 19 años en contraste con el aumento experimentado por las féminas con edades entre los 20 y los 54 años. Asimismo, se observa que la tasa de paro media, aunque elevada, estaba más de cuatro puntos por debajo de la media nacional o que la mitad de los parados pertenecían al sector Servicios.

Entrando en detalle, en 2011 la tasa de paro media se situó en el 17,0%, la quinta más baja dentro de la clasificación autonómica, por detrás de País Vasco, Navarra, Cantabria, Madrid y Castilla y León y más de 4,5 puntos por debajo de la media nacional. En el extremo contrario, se encuentran Andalucía (30,4%) y Canarias (29,7%).

TASA DE PARO. MEDIA AÑO 2011

	Tasa de paro		
	Total	Varones	Mujeres
Andalucía	30,4	28,9	32,3
Aragón	17,1	16,7	17,6
Asturias	17,9	18,2	17,4
Baleares	21,9	22,4	21,3
Canarias	29,7	29,7	29,7
Cantabria	15,3	16,1	14,3
Castilla y León	16,7	15,4	18,5
Castilla - La Mancha	22,9	20,6	26,1
Cataluña	19,2	19,8	18,6
C. Valenciana	24,5	24,2	24,8
Extremadura	25,1	22,6	28,5
Galicia	17,4	16,6	18,3
Madrid	16,7	16,7	16,8
Murcia	25,4	25,2	25,6
Navarra	12,9	12,4	13,6
País Vasco	12,0	11,3	12,8
La Rioja	17,0	16,3	17,9
ESPAÑA	21,6	21,2	22,2

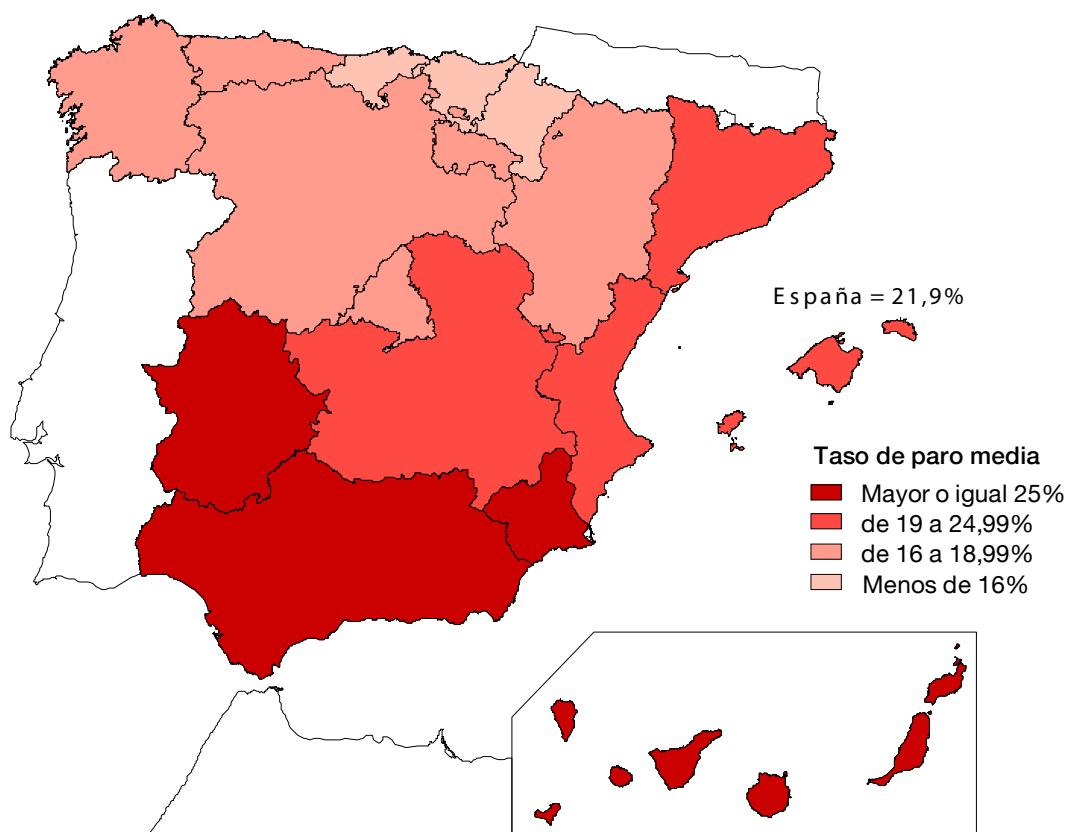
Fuente: Encuesta de Población Activa. INE

Por sexos, destaca la tasa de paro masculino que, con el 16,3%, es casi 5 puntos porcentuales menor que la media nacional. Esta diferencia se reduce a 4,3 puntos en el caso de las mujeres, cuyo indicador alcanzó el 17,9%. En este sentido, cabe añadir que el paro castigó en mayor grado al colectivo femenino, al contrario de lo que ocurrió en Asturias, Baleares, Cantabria y Cataluña.



Mercado Laboral

Tasa de paro media por CCAA. Año 2011



Conforme a la Encuesta de Población Activa (EPA), elaborada por el INE, en 2011 la media de ocupados alcanzó las 130.000 personas, esto es, 4.600 menos que un año antes. Por sectores, Servicios empleó a seis de cada diez trabajadores (60,8%), seguido en relevancia de Industria (24,5%), Construcción (10,1%) y Agricultura (4,6%).

POBLACIÓN OCUPADA POR SECTORES

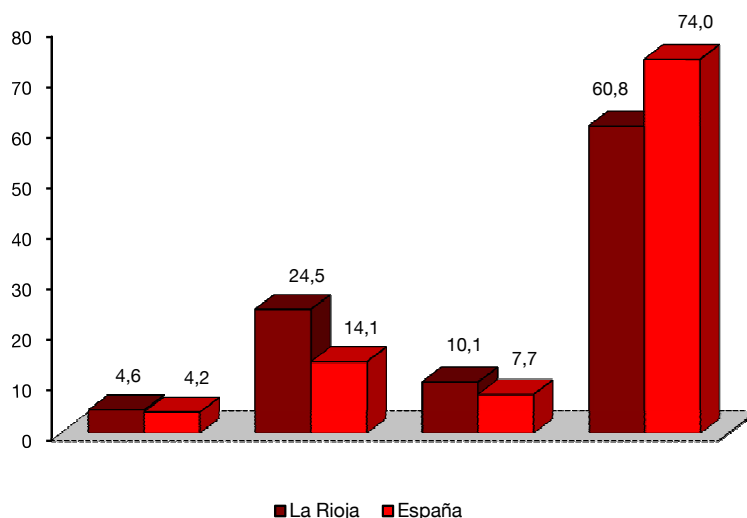
	Trim. I	Trim. II	Trim. III	Trim. IV	Media 2011
LA RIOJA					
Agricultura	5,9	5,7	6,4	5,9	6,0
Industria	35,0	32,9	30,7	28,6	31,8
Construcción	13,2	13,0	15,4	11,1	13,2
Servicios	77,9	78,1	78,8	81,2	79,0
TOTAL	132,0	129,7	131,4	126,8	130,0
ESPAÑA					
Agricultura	783,2	741,2	707,7	808,5	760,2
Industria	2.540,8	2.577,7	2.576,3	2.526,3	2.555,3
Construcción	1.494,0	1.430,2	1.370,7	1.276,9	1.393,0
Servicios	13.333,7	13.553,9	13.501,5	13.195,9	13.396,3
TOTAL	18.151,7	18.303,0	18.156,3	17.807,5	18.104,6

Fuente: Encuesta de Población Activa. CNAE 2009. INE

Unidades: Miles de Personas



Porcentaje de población ocupada por sectores. Año 2011



Fuente: EPA. INE

En el ámbito nacional, el peso de Servicios (74,0%) es algo mayor, en detrimento del resto de sectores. Cabe añadir que, por encima de la media española, sobresalen los dos archipiélagos y Madrid, con más del 80% de la ocupación en Servicios, así como Andalucía, con el 75,6%. Mientras, en el sector agrícola Murcia presentó el mayor porcentaje de ocupación, seguido de Extremadura. Por su parte, en Industria despuntaron la proporción de ocupados de Navarra y de La Rioja al tiempo que en Construcción lo hicieron La Rioja y Extremadura.

POBLACIÓN OCUPADA POR SECTORES. MEDIA AÑO 2011

	Población ocupada	% Ocupación por sectores			
		Agricultura	Industria	Construcción	Servicios
Andalucía	2.776,3	7,8	9,1	7,6	75,6
Aragón	537,9	6,0	19,6	7,6	66,9
Asturias	394,2	4,1	14,1	9,2	72,6
Baleares	460,6	1,5	7,7	9,5	81,4
Canarias	778,2	2,8	5,0	6,9	85,3
Cantabria	235,4	2,9	16,4	8,3	72,5
Castilla y León	984,6	6,6	15,5	8,2	69,6
Castilla - La Mancha	770,5	6,8	16,2	9,8	67,2
Cataluña	3.079,6	1,9	18,4	7,7	72,0
Comunitat Valenciana	1.888,8	3,1	17,4	7,8	71,7
Extremadura	370,1	9,8	10,6	10,0	69,6
Galicia	1.083,0	7,7	16,2	8,4	67,7
Madrid	2.816,9	0,2	9,5	6,3	84,1
Murcia	550,1	13,8	12,4	7,8	66,0
Navarra	269,8	2,9	25,2	8,0	63,9
País Vasco	931,6	1,0	22,1	6,8	70,1
La Rioja	130,0	4,6	24,5	10,1	60,8
ESPAÑA	18.104,6	4,2	14,1	7,7	74,0

Fuente: Encuesta de Población Activa. CNAE 2009. INE

Unidades: Miles de personas



Mercado Laboral

Al considerar la edad de los ocupados, en La Rioja el grupo comprendido entre los 25 y 54 años fue el más numeroso así como el que tuvo mayor peso femenino.

En relación al año precedente, el número de ocupados disminuyó en todos los grupos de edad, salvo en el más veterano (a partir de 55 años), que se mantuvo invariable en La Rioja y aumentó un 3,3% en España. Los jóvenes fueron los más afectados, con caídas en nuestra región del 34,4% en la franja de 16 a 19 años y del 3,6% en la de 20 a 24 años. Por sexos, despunta el incremento de la ocupación experimentado entre las mujeres con edades comprendidas entre 20 y 54 años.

POBLACIÓN OCUPADA POR GRUPOS DE EDAD Y SEXO

	2011				% Var.		
	Total	Varones	Mujeres	% Part. 2011	Total	Varones	Mujeres
LA RIOJA							
De 16 a 19 años	0,5	0,3	0,2	0,4	-34,4	-40,0	-18,2
De 20 a 24 años	5,4	3,0	2,3	4,1	-3,6	-14,2	13,4
De 25 a 54 años	105,2	56,8	48,5	81,0	-3,8	-7,8	1,6
De 55 y más años	18,9	12,3	6,5	14,5	0,0	2,9	-5,8
TOTAL	130,0	72,4	57,6	100,0	-3,4	-6,8	1,1
ESPAÑA							
De 16 a 19 años	123	69	54	0,7	-17,3	-22,5	-9,7
De 20 a 24 años	902	456	446	5,0	-13,8	-15,6	-11,9
De 25 a 54 años	14.660	8.049	6.611	81,0	-1,7	-2,3	-1,0
De 55 y más años	2.419	1.417	1.002	13,4	3,3	-0,1	8,5
TOTAL	18.105	9.991	8.113	100,0	-1,9	-2,9	-0,7

Fuente: Encuesta de Población Activa. INE

Unidades: Miles de Personas

EVOLUCIÓN DEL NÚMERO DE CONTRATOS POR CENTRO DE TRABAJO.

	2010		2011		% Var.
	Número	%	Número	%	11/10
Indefinidos	7.622	7,4	6.938	6,7	-9,0
Temporales	94.942	92,6	96.485	93,3	1,6
LA RIOJA	102.564	100,0	103.423	100,0	0,8
Indefinidos	1.228.214	8,5	1.110.163	7,7	-9,6
Temporales	13.188.936	91,5	13.323.069	92,3	1,0
ESPAÑA	14.417.150	100,0	14.433.232	100,0	0,1

Fuente: Ministerio de Empleo y Seguridad Social

Número de contratos acumulados en un año

Según el Ministerio de Empleo y Seguridad Social, en 2011 el 6,7% de los contratos acumulados por centro de trabajo tenía carácter indefinido, 1 punto porcentual menos que la media nacional. No obstante, el descenso de este tipo de contratos en La Rioja fue menos acusado que en España en el último año.



En función del tipo de jornada, los contratos a tiempo completo descendieron en un año un 1,8%, siendo más acusado entre las mujeres (-2,5%). Por otro lado, los contratos a tiempo parcial aumentaron un 8,0%, llegando al 10,1% en el caso de los hombres.

EVOLUCIÓN DEL NÚMERO DE CONTRATOS POR TIPO DE JORNADA

	Contratos					% Var. 11/10
	2007	2008	2009	2010	2011	
Total contratos						
Hombres	72.158	65.966	56.084	60.863	61.004	0,2
Mujeres	55.149	51.086	44.322	45.332	45.841	1,1
Total	127.307	117.052	100.406	106.195	106.845	0,6
Tiempo completo						
Hombres	65.878	59.525	48.961	52.306	51.584	-1,4
Mujeres	38.101	34.756	28.164	28.001	27.303	-2,5
Total	103.979	94.281	77.125	80.307	78.887	-1,8
Tiempo parcial						
Hombres	6.280	6.441	7.123	8.557	9.420	10,1
Mujeres	17.048	16.330	16.158	17.331	18.538	7,0
Total	23.328	22.771	23.281	25.888	27.958	8,0

Fuente: Ministerio de Empleo y Seguridad Social

En términos absolutos, en 2011 el número de parados registrados en el Servicio Riojano de Empleo fue de 23.198. Teniendo en cuenta los sectores de actividad, destaca que algo más de la mitad pertenecía al sector Servicios (11.803) y casi una quinta parte era de la Industria (4.596). Si comparamos estos datos con los de España, el peso de los parados medios sobre el total fue mayor en el sector industrial y en Agricultura.

PARO REGISTRADO POR SECTOR DE ACTIVIDAD. AÑO 2011

	La Rioja		España	
	Número	% Part.	Número	% Part.
Agricultura	1.890	8,1	141.404	3,3
Industria	4.596	19,8	493.581	11,6
Construcción	3.408	14,7	747.522	17,6
Servicios	11.803	50,9	2.496.819	58,6
Sin empleo anterior	1.503	6,5	377.835	8,9
TOTAL	23.198	100,0	4.257.160	100,0

Fuente: Servicio Riojano de Empleo y Ministerio de Empleo y Seguridad Social

Nota: Sectores de actividad según CNAE-09



Atendiendo a la afiliación, los datos que aporta la Tesorería General de la Seguridad Social indican que la media en 2011 dentro de nuestra comunidad fue de 123.122 afiliados, 1.490 menos que el año anterior. Esta caída significó una variación interanual del -1,2% frente al -1,3% registrado por España. Del total de afiliados medios en la Rioja, 15.314 eran extranjeros, lo que supone un 12,4% sobre el total del sistema, mientras que en España, este colectivo significó el 10,3%.

EVOLUCIÓN DEL NÚMERO DE AFILIADOS A LA SEGURIDAD SOCIAL

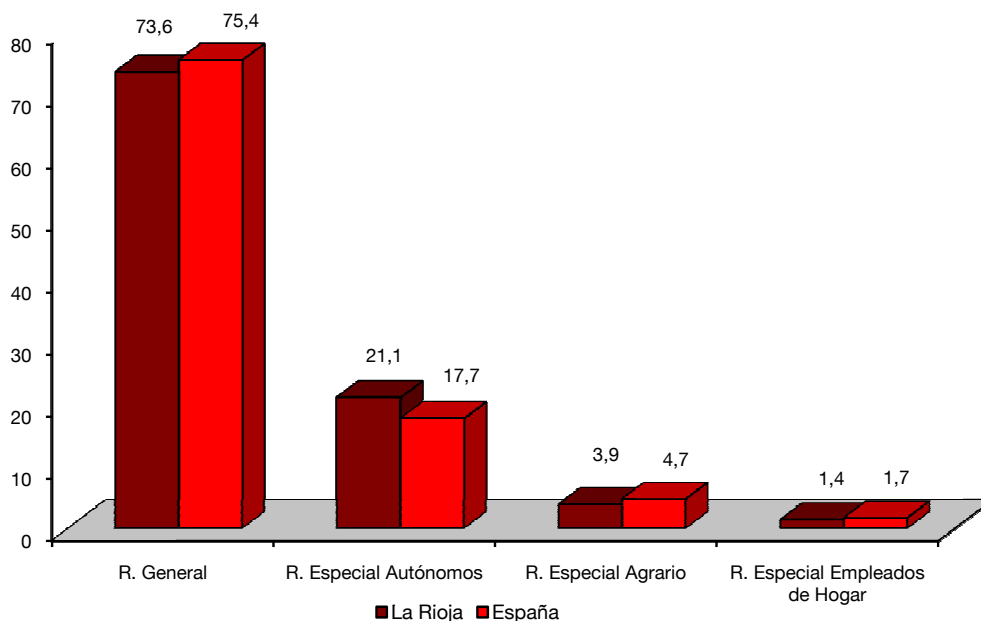
	2010	2011	% Var. 11/10
LA RIOJA			
Régimen General	91.505	90.571	-1,0
Régimen Especial Autónomos	26.469	26.021	-1,7
Régimen Especial Agrario	4.915	4.771	-2,9
Régimen Especial del Mar	0	0	0
Régimen Especial de Minería del Carbón	0	0	0
Régimen Especial Empleados de Hogar	1.723	1.760	2,1
TOTAL	124.612	123.122	-1,2
ESPAÑA			
Régimen General	13.354.277	13.152.496	-1,5
Régimen Especial Autónomos	3.130.330	3.092.617	-1,2
Régimen Especial Agrario	819.981	822.266	0,3
Régimen Especial del Mar	65.217	63.493	-2,6
Régimen Especial de Minería del Carbón	6.778	5.997	-11,5
Régimen Especial Empleados de Hogar	293.793	296.293	0,9
TOTAL	17.670.376	17.433.161	-1,3

Fuente: Ministerio de Empleo y Seguridad Social
Número de afiliados medios en el año

Desde la óptica de los regímenes, los afiliados medios al Régimen General supusieron el 73,6% del total, el mismo peso que en el último año. Por lo que concierne a los regímenes especiales, en dicho periodo temporal el Régimen Especial de Empleados de Hogar experimentó un aumento del 2,1%, mientras que el resto sufrió descensos significativos.



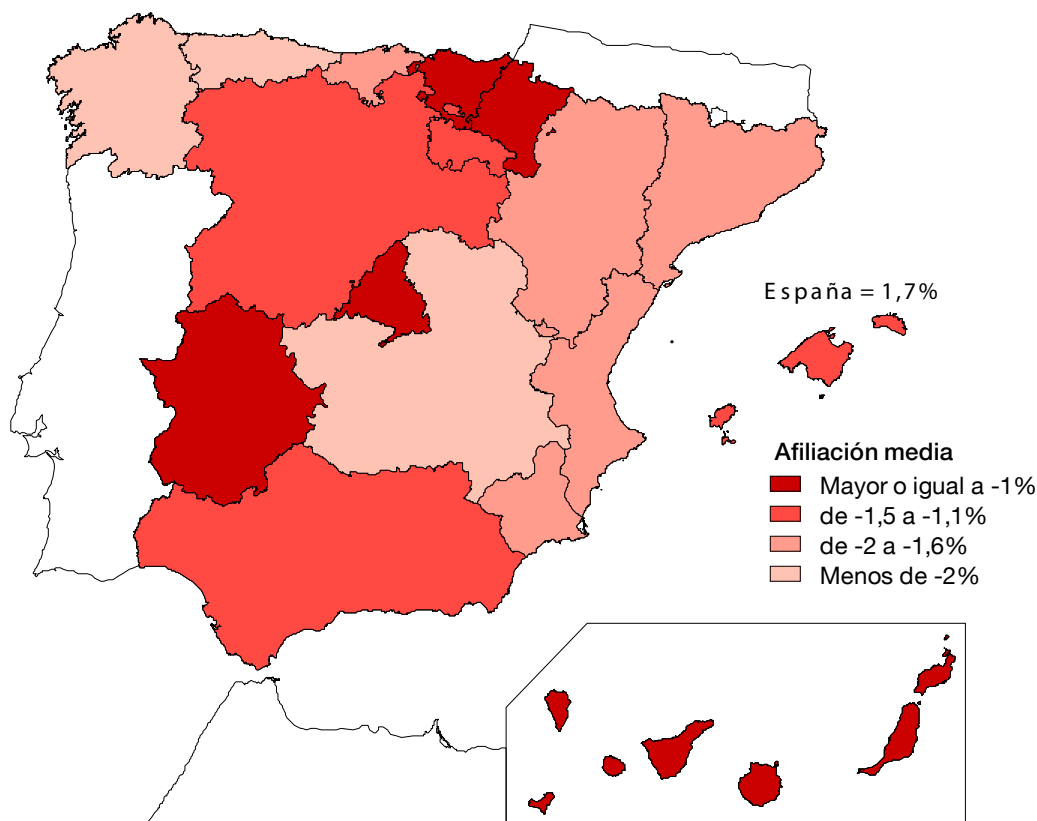
Porcentaje de participación de los afiliados medios por regímenes. Media año 2011



Fuente: Ministerio de Empleo y Seguridad Social

Por lo que concierne a la variación interanual de afiliados medios, todas las comunidades autónomas registraron tasas negativas, a excepción de Canarias. La Rioja, en octava posición, presentó una tasa del -1,2% frente al -1,3% del conjunto nacional.

Afiliación media. Tasa de variación interanual. Año 2011





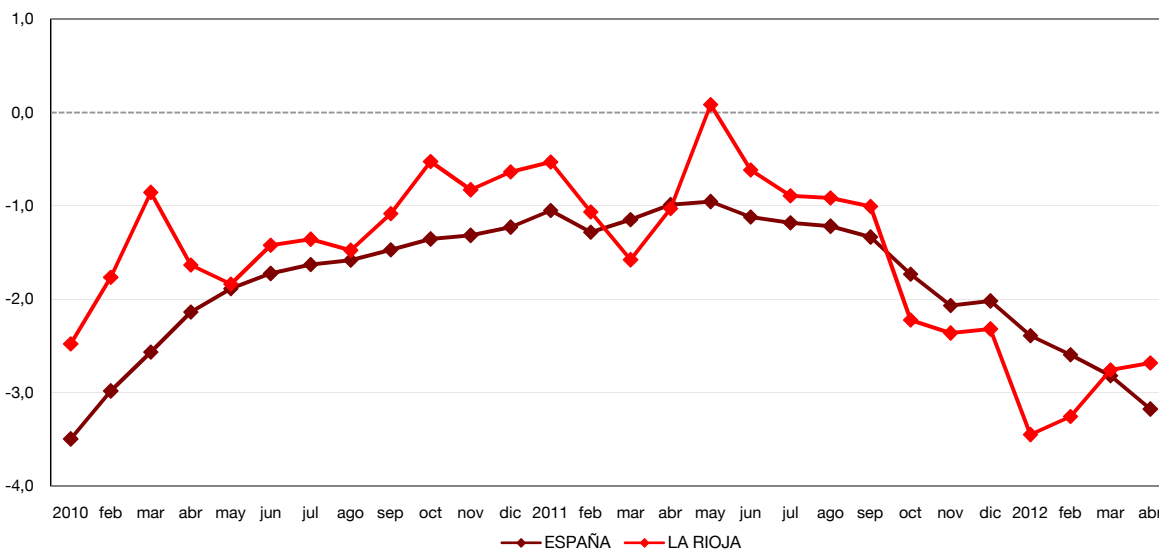
Mercado Laboral

AFILIADOS MEDIOS A LA SEGURIDAD SOCIAL

	2011		% Extranjeros sobre total
	Totales	Extranjeros	
Andalucía	2.854.575	214.090	7,5
Aragón	530.749	62.134	11,7
Asturias	373.965	15.068	4,0
Baleares	409.772	70.371	17,2
Canarias	683.815	80.357	11,8
Cantabria	211.915	11.997	5,7
Castilla y León	913.580	59.280	6,5
Castilla - La Mancha	684.323	72.816	10,6
Cataluña	3.070.143	400.170	13,0
C. Valenciana	1.670.716	193.798	11,6
Extremadura	385.000	16.085	4,2
Galicia	985.950	36.519	3,7
Madrid	2.791.463	383.410	13,7
Murcia	514.541	83.287	16,2
Navarra	264.216	25.462	9,6
País Vasco	924.923	52.947	5,7
La Rioja	123.122	15.314	12,4
ESPAÑA	17.433.161	1.799.588	10,3

Fuente: Ministerio de Empleo y Seguridad Social

Afiliación media. Tasas de variación Años 2010-2012



Fuente: Ministerio de Empleo y Seguridad Social

Tal y como se advierte en el gráfico superior, en La Rioja alcanzó su mejor porcentaje en mayo de 2011, único mes de la serie con dato positivo. A partir de dicha fecha, la pérdida de afiliados medios fue cada vez mayor pasando a estar por debajo de España a partir de octubre de 2011. Un mes después la tasa tocó fondo, presentando un dato similar al registrado en enero de 2010.



De acuerdo con la Encuesta Anual de Coste Laboral, en 2010 el Coste Bruto total en La Rioja fue de 28.840 euros por trabajador y año, lo que significa 1.980 euros menos que la media nacional. Respecto al mismo periodo del año anterior, experimentó un incremento del 1,0%, debido, sobre todo, al concepto Otros Costes, que aumentó un 1,6% ya que Sueldos y salarios lo hizo un 0,7%.

COSTE LABORAL POR SECTOR DE ACTIVIDAD

	La Rioja				España			
	2009	2010	% Var.	% Part.	2009	2010	% Var.	% Part.
	Valor	Valor	10/09		Valor	Valor	10/09	
Total sectores								
Coste total bruto	28.563	28.840	100,00	1,0	30.670	30.820	100,00	0,5
Sueldos y salarios	21.008	21.162	73,38	0,7	22.329	22.541	73,14	0,9
Otros Costes	7.555	7.678	26,62	1,6	8.341	8.279	26,86	-0,7
Coste total neto	28.341	28.586	-	0,9	30.402	30.541	-	0,5
Industria								
Coste total bruto	29.728	29.707	100,00	-0,1	34.260	35.040	100,00	2,3
Sueldos y salarios	21.446	21.292	71,68	-0,7	24.413	25.123	71,70	2,9
Otros Costes	8.282	8.414	28,32	1,6	9.847	9.917	28,30	0,7
Coste total neto	29.415	29.343	.	-0,2	33.898	34.677	-	2,3
Construcción								
Coste total bruto	30.615	31.791	100,00	3,8	30.752	30.816	100,00	0,2
Sueldos y salarios	21.992	22.708	71,43	3,3	21.504	21.663	70,30	0,7
Otros Costes	8.623	9.083	28,57	5,3	9.248	9.153	29,70	-1,0
Coste total neto	30.414	31.568	-	3,8	30.514	30.576	-	0,2
Servicios								
Coste total bruto	27.648	28.010	100,00	1,3	29.863	29.931	100,00	0,2
Sueldos y salarios	20.628	20.877	74,54	1,2	21.990	22.102	73,84	0,5
Otros Costes	7.019	7.132	25,46	1,6	7.873	7.829		-0,6
Coste total neto	27.464	27.801	-	1,2	29.612	29.666	-	0,2

Fuente: Encuesta Anual de Coste Laboral. Base 2008. INE

Unidades: Euros

Coste total neto = coste bruto deducidas subvenciones y deducciones. Excluye dietas y gastos de viaje.

Por sectores, es en Construcción donde se registró la mayor cuantía de Sueldos y salarios (22.708 euros), en contraste con España donde este sector contempló la menor cantidad. En este sentido, en La Rioja el sector Servicios mostró la cuantía más baja (20.877 euros), a pesar de que en el último año creciera un 1,2%.

Por último, el Coste Laboral Neto en 2010 ascendió a 28.586 euros, deducidos 254 euros en concepto subvenciones y deducciones recibidas de las Administraciones Públicas, según la Encuesta Anual de Coste Laboral.