

Indicadores Básicos de La Rioja 2012



Servicios



El sector Servicios en La Rioja se caracteriza por su gran contribución al Valor Añadido Bruto regional y al porcentaje de personas que emplea sobre el total de ocupados en la comunidad riojana.

EMPRESAS ACTIVAS EN LA RIOJA EN EL SECTOR SERVICIOS

	Total 2011	Sin asalariados	% Var. 11/10	
			Total	Sin asal.
COMERCIO	5.587	2.892	-1,4	2,4
45 Venta y reparación de vehículos de motor y motocicletas	456	167	-4,6	-2,3
46 Comercio al por mayor e intermediarios del comercio excepto de vehículos de motor y motocicletas	1.684	862	-0,8	1,7
47 Comer. al por menor, excepto de vehíc. de motor y motocicletas	3.447	1.863	-1,3	3,2
RESTO SERVICIOS	11.027	6.254	0,2	3,0
49 Transporte terrestre y por tubería	916	535	-5,7	-2,2
50 Transporte marítimo y por vías navegables interiores	0	0	-	-
51 Transporte aéreo	1	1	0,0	0,0
52 Almacenamiento y actividades anexas al transporte	91	23	7,1	53,3
53 Actividades postales y de correos	20	10	5,3	0,0
55 Servicios de alojamiento	177	104	-3,3	9,5
56 Servicios de comidas y bebidas	1.901	659	-1,8	-2,2
58 Edición	42	28	-4,5	7,7
59 Activ. cinematográficas, de vídeo y de programas de televisión grabación de sonido y edición musical	18	9	12,5	50,0
60 Activ. de programación y emisión de radio y televisión	12	2	0,0	0,0
61 Telecomunicaciones	23	12	-4,2	-14,3
62 Programación, consultoría y otras activ. relac. con la informática	91	51	0,0	13,3
63 Servicios de información	17	13	41,7	44,4
64 Servicios financieros, excepto seguros y fondos de pensiones	33	16	-15,4	0,0
65 Seguros, reaseg. y fondos de pensiones, excepto S.S.obligatoria	1	0		
66 Actividades auxiliares a los servicios financieros y a los seguros	485	365	-1,0	0,6
68 Actividades inmobiliarias	959	742	4,4	8,8
69 Actividades jurídicas y de contabilidad	876	517	3,7	2,0
70 Activ. de las sedes centrales;activ. de consult.de gestión empres.	84	42	-7,7	2,4
71 Serv. técnicos de arquitectura e ingeniería; ensayos y anál. técnicos	817	582	-2,7	1,0
72 Investigación y desarrollo	50	40	-69,3	-72,2
73 Publicidad y estudios de mercado	174	106	-8,4	6,0
74 Otras actividades profesionales, científicas y técnicas	196	146	2,1	-2,0
75 Actividades veterinarias	45	28	12,5	21,7
77 Actividades de alquiler	122	72	-9,6	-7,7
78 Actividades relacionadas con el empleo	18	10	-5,3	-23,1
79 Activ. de agencias de viajes, operadores turísticos, servicios de reservas y actividades relacionadas con los mismos	51	23	0,0	9,5
80 Actividades de seguridad e investigación	19	11	-5,0	-31,3
81 Servicios a edificios y actividades de jardinería	325	155	-1,5	-4,3
82 Activ. advas de oficina y otras activ. auxiliares a las empresas	368	224	7,0	8,2

../..



EMPRESAS ACTIVAS EN LA RIOJA EN EL SECTOR SERVICIOS (continuación)

	Total	Sin	% Var.	
	2011	asalariados	Total	Sin asal.
85 Educación	604	354	5,0	9,9
86 Actividades sanitarias	758	492	20,3	33,7
87 Asistencia en establecimientos residenciales	24	1	-7,7	-50,0
88 Actividades de servicios sociales sin alojamiento	41	5	13,9	0,0
90 Actividades de creación, artísticas y espectáculos	155	127	8,4	6,7
91 Activ. de bibliotecas, archivos, museos y otras actividades culturales	28	15	55,6	25,0
92 Actividades de juegos de azar y apuestas	112	45	-3,4	-6,3
93 Actividades deportivas, recreativas y de entretenimiento	222	98	1,4	14,0
94 Actividades asociativas	233	54	6,9	12,5
95 Repar. de ordenadores, efectos personales y art. de uso doméstico	157	100	-0,6	-2,0
96 Otros servicios personales	761	437	0,3	4,3
TOTAL EMPRESAS	22.801	12.066	-1,7	1,8

Fuente: Directorio Central de Empresas.CNAE-2009. INE

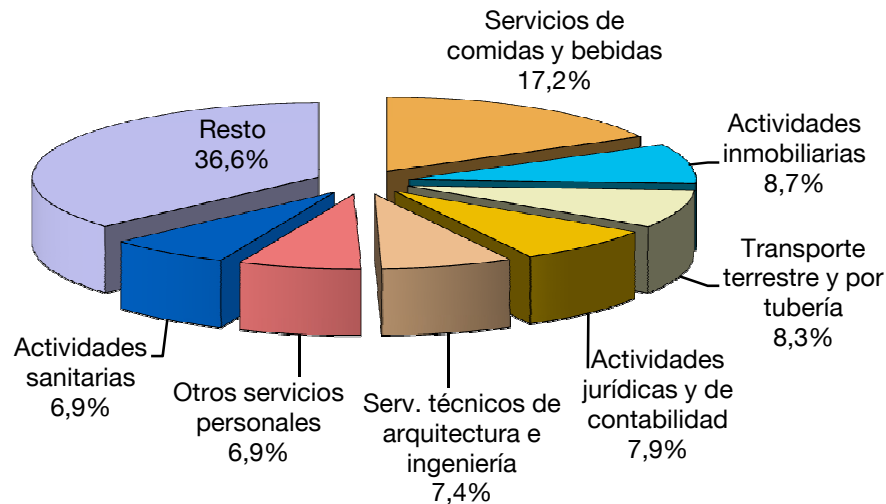
Detrás de esta notable aportación se encuentra un elevado número de empresas que pertenecen a Servicios. En concreto, de las 22.801 empresas activas a 1 de enero de 2011, el 72,9% se dedicó al sector terciario, incluido Comercio.

En relación a 2010, Comercio perdió 79 unidades productivas en contraposición al Resto de Servicios, donde 27 (el 0,2%) iniciaron su actividad en 2011.

Por actividades, aquellas con mayor número de empresas fueron, en primer lugar, Comercio al por menor (el 20,8% de las 16.614), seguida de los Servicios de comidas y bebidas (11,4%), del Comercio al por mayor (10,1%) así como de las Actividades inmobiliarias (5,8%).



Porcentaje de participación de las principales empresas en el sector servicios (excepto comercio) La Rioja. Año 2011



Fuente: DIRCE. CNAE-2009. INE

En lo referente a su tamaño, algo más de la mitad del total de las unidades productivas no tenía asalariados (55,1%). De forma más detallada, sabemos que este estrato es más significativo en Resto Servicios. El peso de este grupo de empresas es especialmente alto en subsectores como Investigación y desarrollo (80,0%), Actividades de creación, artísticas y espectáculos (81,9%) o las Actividades inmobiliarias (77,4%), entre otros.

EMPRESAS ACTIVAS EN LA RIOJA POR GRUPOS DE ASALARIADOS EN EL SECTOR SERVICIOS

	2011			% Part. 2011		% Var. 11/10	
	Total	Comercio	Resto Servicios	Comercio	Resto Servicios	Comercio	Resto Servicios
SIN ASALARIADOS	12.066	2.892	6.254	51,8	56,7	2,4	3,0
De 1 a 2 asalariados	5.979	1.677	2.884	30,0	26,2	-7,4	-5,8
De 3 a 5 asalariados	2.429	611	1.090	10,9	9,9	-1,5	3,5
De 6 a 9 asalariados	1.066	235	425	4,2	3,9	-1,3	-2,5
De 10 a 19 asalariados	648	95	206	1,7	1,9	-5,0	-7,2
De 20 a 49 asalariados	459	66	123	1,2	1,1	4,8	15,0
De 50 a 99 asalariados	103	8	25	0,1	0,2	14,3	-13,8
De 100 a 199 asalariados	29	3	11	0,1	0,1	0,0	-15,4
De 200 a 499 asalariados	17	0	6	0,0	0,1	-	50,0
Más de 500 asalariados	5	0	3	0,0	0,0	-	0,0
TOTAL	22.801	5.587	11.027	100,0	100,0	-1,4	0,2

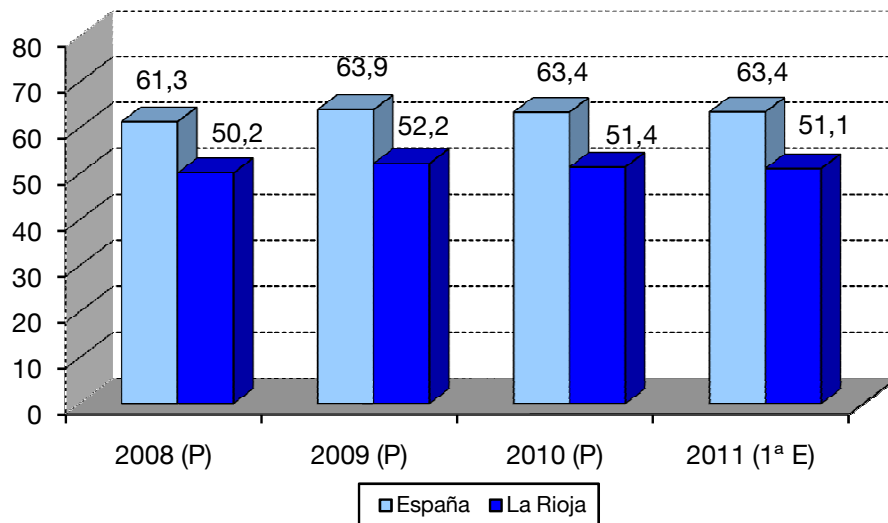
Fuente: Directorio Central de Empresas. CNAE-2009. INE



Los últimos datos de la Contabilidad Regional de España publicada por el INE señalan que Servicios aportó el 51,1% al PIB regional a precios corrientes en 2011, 0,3 puntos inferior al porcentaje recogido el año anterior. En comparación con España, se situó 12,3 puntos por debajo de la media.

En lo referente a su evolución desde el año 2009 se asiste a un moderado descenso del peso de Servicios sobre el PIB.

Evolución del porcentaje de participación de los servicios en el PIB



Fuente: CRE. INE

Según la Encuesta Anual de Servicios, el sector Servicios sin Comercio facturó 1.607,4 millones de euros en el año 2009. Respecto al año precedente, supuso una caída del 9,2%, variación idéntica a la nacional.

PRINCIPALES VARIABLES DE LOS SERVICIOS SIN COMERCIO. AÑO 2009

	LA RIOJA		ESPAÑA	
	Importe	% Var. 09/08	Importe	% Var. 09/08
Número de locales	7.668	-9,9	1.268.558	-9,6
Volumen de negocio	1.607.367	-9,2	395.054.883	-9,2
Sueldos y salarios	342.887	-12,1	86.522.676	-5,2
Inversión en activos materiales	153.892	11,2	37.658.389	-26,5
Personal ocupado	25.611	-14,4	5.255.232	-8,7

FUENTE: Encuesta Anual de Servicios. CNAE-2009. INE

Datos económicos: Miles de Euros

El número de locales en La Rioja se recortó un 9,9%, tan sólo 3 décimas más que en España.

En cambio, es destacable el incremento del 11,2% de la inversión en activos materiales en La Rioja, frente a la acusada caída del 26,5% en el conjunto nacional.



En cuanto al empleo, el número de ocupados del sector Servicios fue de 25.611, un 14,4% menos que en 2008. Por su parte, los sueldos y salarios significaron 342,9 millones de euros, después de disminuir un 12,1% en el último año.

Por ramas de actividad, en La Rioja Información y comunicaciones es la única que registró un porcentaje de variación interanual positivo de su volumen de negocio en 2009, concretamente un 9,5%. A nivel nacional todas las actividades presentaron porcentajes de variación negativos.

VOLUMEN DE NEGOCIO. SERVICIOS SIN COMERCIO POR RAMAS DE ACTIVIDAD

	LA RIOJA			ESPAÑA		
	Importe 2009	% Var. 09/08	% Part. 2009	Importe 2009	% Var. 09/08	% Part. 2009
H. Transporte y almacenamiento	432.111	-6,2	26,9	94.780.719	-11,9	24,0
I. Hostelería	350.564	-11,7	21,8	58.229.416	-5,5	14,7
J. Información y comunicaciones	255.695	9,5	15,9	81.819.008	-4,4	20,7
L. Actividades inmobiliarias	64.634	-13,3	4,0	20.097.444	-7,2	5,1
M. Actividades profesionales, científicas y técnicas	280.499	-5,3	17,5	78.581.266	-7,0	19,9
N. Actividades administrativas y servicios auxiliares	214.952	-15,3	13,4	59.418.656	-9,4	15,0
95. Reparación de ordenadores, efectos personales y artículos de uso doméstico	8.912	"	0,6	2.128.374	"	0,5
TOTAL RAMAS DE ACTIVIDAD	1.607.367	-9,2	100,0	395.054.883	-9,2	100,0

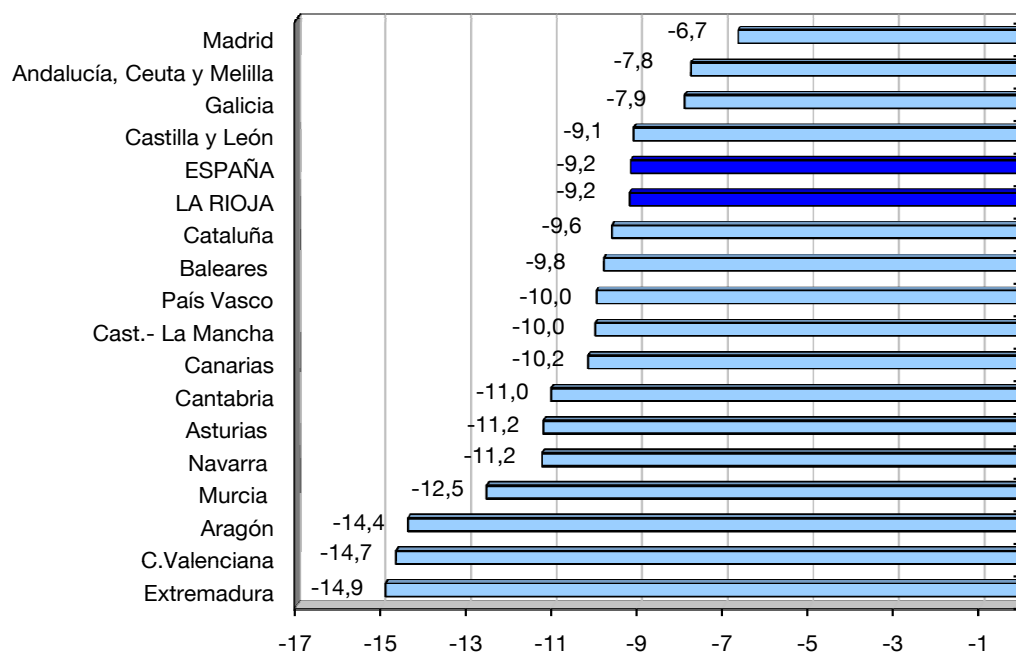
FUENTE: Encuesta Anual de Servicios. CNAE-2009. INE

Unidades: Miles de Euros

Por comunidades autónomas, todas ellas registraron un porcentaje de variación interanual negativo. Con -9,2%, La Rioja se situó a la par de España. Por encima de este porcentaje, se encontraban Madrid (-6,7%), Andalucía, Ceuta y Melilla (-7,8%), Galicia (-7,9%) así como Castilla y León (-9,1%).



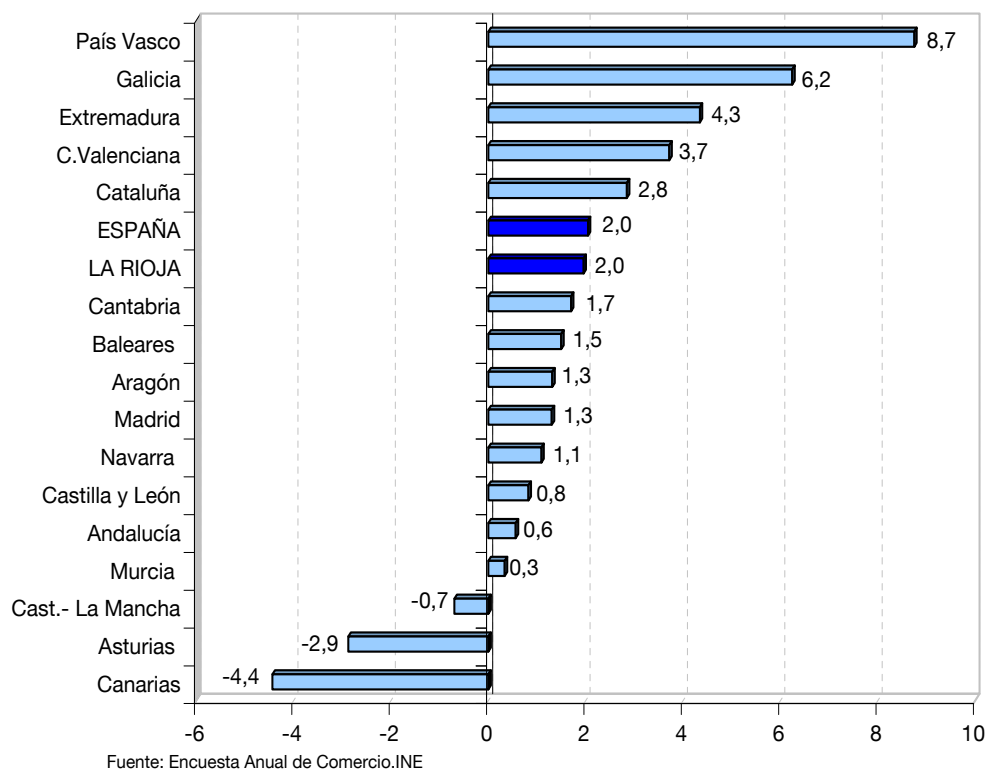
Volumen de negocio de los Servicios sin Comercio
% Variación 09/08



Fuente: Encuesta Anual de Servicios.INE

Por lo que concierne a Comercio, donde ya disponemos de datos para 2010, el volumen de negocio ascendió a 3.506,4 millones de euros dicho año, lo que equivale a un incremento interanual del 2,0%, al igual que la media española.

Volumen de negocio del Comercio
% Variación 10/09



Fuente: Encuesta Anual de Comercio.INE



En el ámbito regional, tuvieron un incremento mayor País Vasco (8,7%), Galicia (6,2%), Extremadura (4,3%), Comunidad Valenciana (3,7%) y Cataluña (2,8%). En el polo opuesto, sufrieron una variación negativa Castilla-La Mancha (-0,7%), Asturias (2,9%) y Canarias (-4,4%).

Teniendo en cuenta las ramas de actividad, sólo Venta y reparación de vehículos de motor y motocicletas anotaron una disminución en su cifra de negocios, equivalente al 14,4%.

VOLUMEN DE NEGOCIO DEL COMERCIO POR RAMAS DE ACTIVIDAD

	LA RIOJA			ESPAÑA		
	Total Comercio	% Var. 10/09	% Part. 2010	Total Comercio	% Var. 10/09	% Part. 2010
45.Venta y reparación de vehículos de motor y motocicletas	346.521	-14,4	9,9	70.374.802	0,8	10,7
46. Comercio al por mayor e intermediarios del comercio excepto de vehi. de motor y motocicletas	1.719.739	3,2	49,0	366.570.162	3,0	55,7
47.Comercio al por menor, excepto de vehículos de motor y motocicletas	1.440.128	5,3	41,1	221.382.959	0,8	33,6
TOTAL RAMAS DE ACTIVIDAD	3.506.387	2,0	100,0	658.327.923	2,0	100,0

FUENTE: Encuesta Anual de Comercio. CNAE-2009. INE

Unidades: Miles de Euros

PRINCIPALES VARIABLES DEL COMERCIO. AÑO 2010

	LA RIOJA		ESPAÑA	
	Importe	% Var. 10/09	Importe	% Var. 10/09
Número de locales	6.578	-1,9	909.746	-2,1
Volumen de negocio	3.506.387	2,0	658.327.923	2,0
Sueldos y salarios	278.783	1,3	50.035.272	-1,0
Inversión en activos materiales	58.604	5,4	10.855.673	-6,4
Personal ocupado	19.294	1,6	3.137.515	-1,3

FUENTE: Encuesta Anual de Comercio. CNAE-2009. INE

Unidades: Miles de Euros

El número de locales se redujo un 1,9% en La Rioja al tiempo que en el ámbito nacional lo hizo un -2,1%.

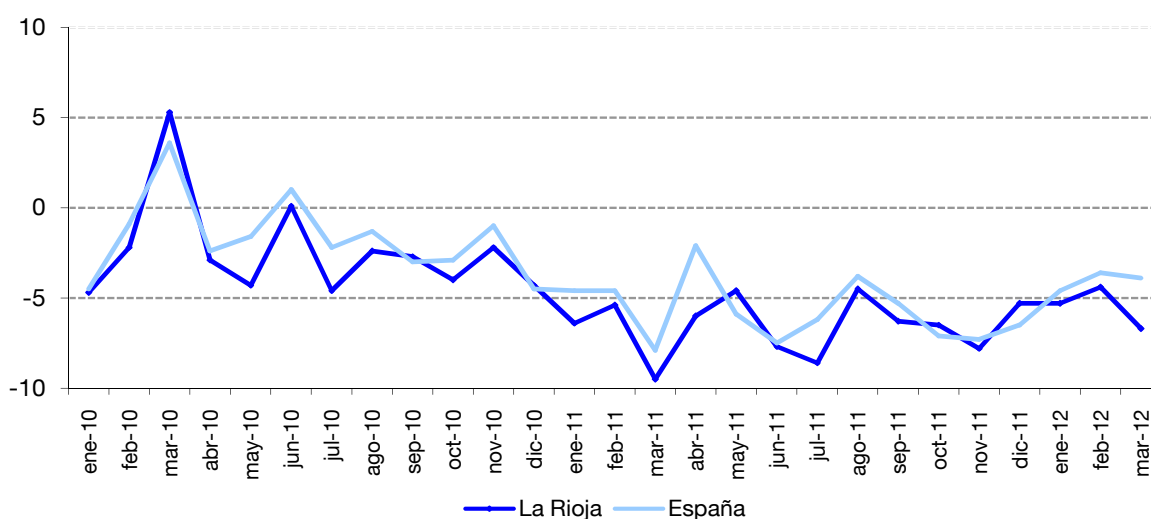
Sin embargo, contrasta el incremento del 5,4% de la inversión en activos materiales en la comunidad riojana, con el descenso del 6,4% en España.

En el plano laboral, el número de ocupados del sector Servicios fue de 19.294, un 1,6% más que en 2009. Los sueldos y salarios significaron 278,8 millones de euros, tras aumentar un 1,3% en el último año.



El Índice General de Comercio al por Menor en términos constantes (es decir, eliminando el efecto precios) registró un decrecimiento interanual del -6,6% en 2011, 8 décimas por debajo de España.

Índice de Comercio al por menor (Precios constantes)
Tasas de variación interanual



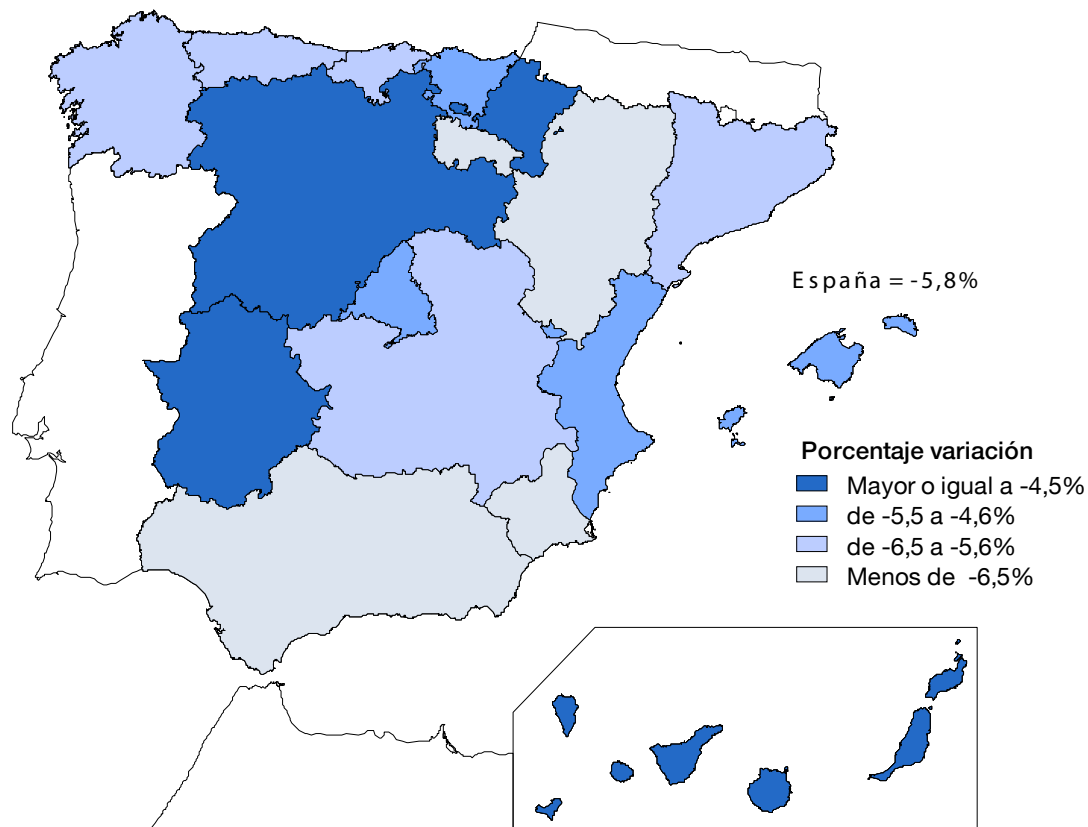
Fuente: ICM. INE

En los años 2010 y 2011, la evolución mensual de la tasa de variación interanual dibujó una tendencia descendente tanto para La Rioja como para España. A partir de julio de 2010 ambos contextos acumularon tasas negativas.



Como se plasma en el siguiente mapa, todas las comunidades autónomas anotaron tasas negativas en sus ventas minoristas, abarcando una horquilla de variación entre el -7,7% de Aragón y el -3,3% compartido por Canarias y Extremadura.

Índice general del comercio minorista en términos constantes. Porcentaje Variación 2011/10

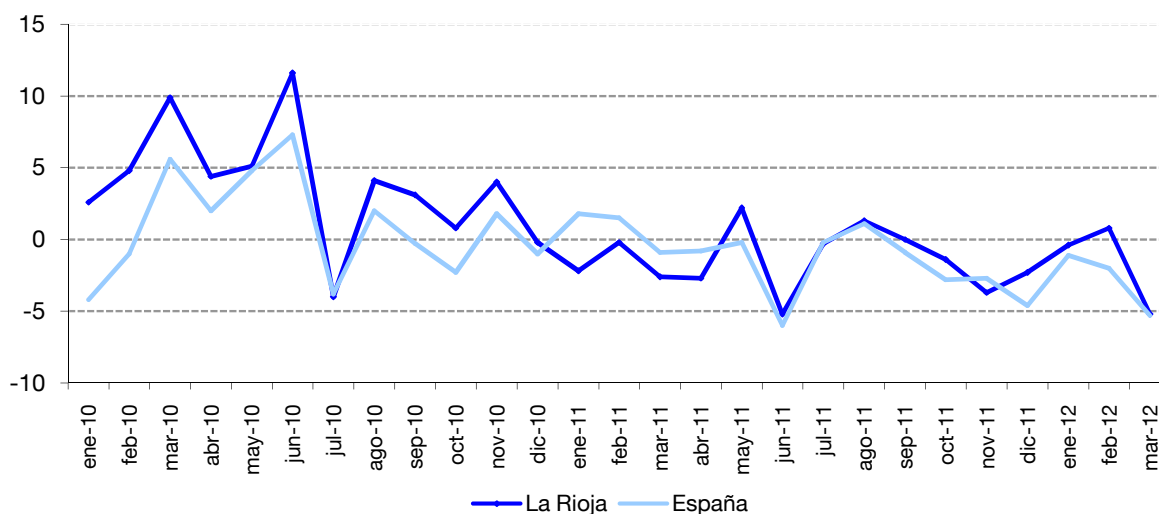


Según el Índice de Actividad del sector Servicios, la cifra de negocios en La Rioja experimentó una variación interanual del -1,5% en 2011, una décima menos que la apuntada en España.

En su evolución mensual, en el siguiente gráfico se observa que a lo largo de los años 2010 y 2011 las tasas de variación interanual se comportaron, en general, de forma similar en La Rioja y en España. En concreto, puede verse mayor decadencia en 2011, donde en La Rioja sólo los meses de Mayo y Agosto contemplaron tasas positivas.



Índice de actividad del Sector Servicios Tasas de variación interanual

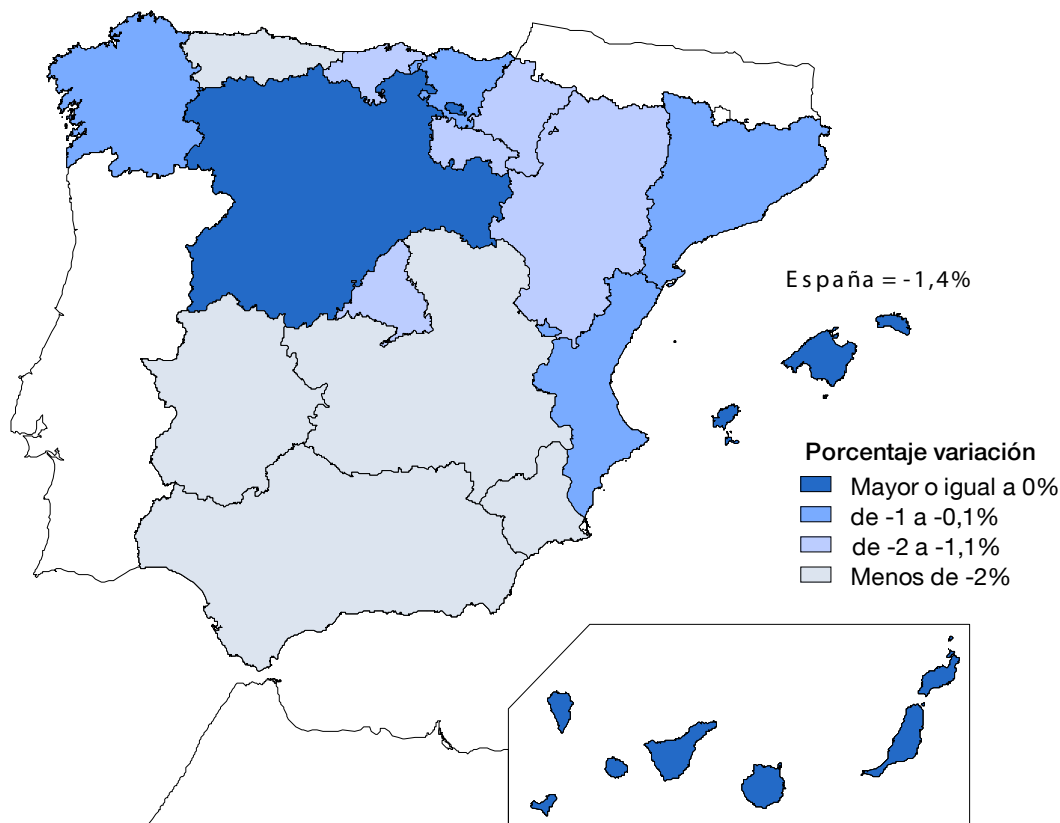


Fuente: IASS. INE

Desde la óptica regional, Canarias, Baleares y Castilla y León son las únicas comunidades autónomas que presentaron variaciones interanuales positivas en la cifra de negocios del sector Servicios, con tasas del 2,5%, 0,7% y 0,3%, respectivamente.

El resto de comunidades sufrieron una evolución negativa, localizándose las mayores bajadas en Andalucía (-3,7%), Asturias (-3,1%) y Extremadura (-3,1%).

Índice de Actividad del Sector Servicios. Porcentaje de Variación 2011/10





A partir de la Encuesta de Ocupación en Alojamientos Turísticos del INE, sabemos que en La Rioja se alojaron un total de 535.286 viajeros en los establecimientos hoteleros durante el año 2011, un 5,1% más que en 2010. Durante el año 2011, el número de viajeros en establecimientos extrahoteleros se situó en La Rioja en 169.496, un 5,6% más que en el año anterior. Según el tipo de alojamiento extrahotelero, destaca el incremento de los viajeros que se hospedaron en apartamentos turísticos, concretamente, un 21,6%.

VIAJEROS Y PERNOCTACIONES POR TIPO DE ESTABLECIMIENTO EN LA RIOJA

	Viajeros		Pernoctaciones		% Var.	
	2010	2011	2010	2011	11/10 Viajeros	11/10 Pernoc.
TOTAL						
Establecimientos hoteleros	509.422	535.286	891.736	936.738	5,1	5,0
Acampamentos turísticos	121.099	124.901	363.293	380.704	3,1	4,8
Apartamentos turísticos	15.184	18.463	41.828	50.946	21,6	21,8
Alojamientos de turismo rural	24.208	26.132	62.110	67.165	7,9	8,1
RESIDENTES EN ESPAÑA						
Establecimientos hoteleros	424.248	447.313	756.989	801.362	5,4	5,9
Acampamentos turísticos	105.841	106.756	339.735	352.276	0,9	3,7
Apartamentos turísticos	14.874	17.986	40.356	48.281	20,9	19,6
Alojamientos de turismo rural	24.007	25.119	61.820	65.139	4,6	5,4
RESIDENTES EN EL EXTRANJERO						
Establecimientos hoteleros	85.174	87.973	134.747	135.375	3,3	0,5
Acampamentos turísticos	15.258	18.145	23.558	28.428	18,9	20,7
Apartamentos turísticos	310	475	1.473	2.661	53,2	80,7
Alojamientos de turismo rural	201	1.011	290	2.026	403,0	598,6

Fuente: Encuesta de Ocupación en Alojamientos Turísticos. INE

Según la residencia de los viajeros, se recuperó el número de los residentes en el extranjero en los alojamientos de turismo rural, volviendo a cifras habituales en años anteriores a 2010.

Asimismo, esta región finalizó dicho año con 936.738 pernoctaciones en hoteles, un 5,0% más respecto a 2010. Dentro del incremento generalizado, despunta el 21,8% experimentado por los apartamentos turísticos, donde las pernoctaciones de los residentes en el extranjero adquirieron mayor relevancia al aumentar un 80,7% en el último año.



Por otra parte, el Anuario Estadístico del Ministerio de Fomento señala que en 2010 había un total de 410 vehículos autorizados. El 42,7% eran autobuses de transporte interurbano, otro 40,7% eran auto taxis y gran turismos y el 16,6% restante eran ambulancias.

En su evolución interanual, se observa que desde 2007 únicamente hubo un ligero descenso en 2009, produciéndose un incremento moderado el resto de años.

PARQUE DE VEHÍCULOS AUTORIZADOS EN LA RIOJA

	2007	2008	2009	2010	% Var. 10/09
Auto taxi y gran turismo	158	162	159	167	5,0
Ambulancias	63	64	68	68	0,0
Autobuses transporte interurbano. Total	154	167	164	175	6,7
Servicio Público	148	161	163	174	6,7
Servicio Privado	6	6	1	1	0,0
Mixto	-	-	-	-	-
TOTAL	375	393	391	410	4,9

FUENTE: Anuario Estadístico del Ministerio de Fomento.