

Indicadores Básicos de La Rioja 2011



Servicios



El sector Servicios en La Rioja ha sido esencial a la hora de potenciar el crecimiento económico y social de los últimos años, debido, entre otros aspectos, a su gran contribución al Valor Añadido Bruto regional y al porcentaje de personas que emplea sobre el total de ocupados en la comunidad riojana. Los resultados presentados en este capítulo son tan heterogéneos como la propia naturaleza de las actividades que se engloban en este sector.

EMPRESAS ACTIVAS EN LA RIOJA SEGÚN CNAE 2009. AÑO 2010

	Total	Sin asalariados	% VAR.10/09	
			Total	Sin asal.
TOTAL EMPRESAS	23.190	11.854	-1,4	-0,5
COMERCIO	5.666	2.824	-0,7	-0,3
45 Venta y reparación de vehículos de motor y motocicletas	478	171	1,7	6,2
46 Comercio al por mayor e intermediarios del comercio excepto de vehículos de motor y motocicletas	1.697	848	-2,4	-3,9
47 Comer.al por menor, excepto de vehíc.de motor y motocicletas	3.491	1.805	-0,1	0,9
SERVICIOS	11.000	6.073	1,7	3,6
49 Transporte terrestre y por tubería	971	547	-3,5	0,2
50 Transporte marítimo y por vías navegables interiores	0	0		
51 Transporte aéreo	1	1	0,0	0,0
52 Almacenamiento y actividades anexas al transporte	85	15	-7,6	-31,8
53 Actividades postales y de correos	19	10	-24,0	-23,1
55 Servicios de alojamiento	183	95	1,1	-3,1
56 Servicios de comidas y bebidas	1936	674	-0,4	-6,3
58 Edición	44	26	0,0	-7,1
59 Activ. cinematográficas, de vídeo y de programas de televisión grabación de sonido y edición musical	16	6	-5,9	-14,3
60 Activ. de programación y emisión de radio y televisión	12	2	-14,3	0,0
61 Telecomunicaciones	24	14	14,3	16,7
62 Programación, consultoría y otras activ.relac. con la informática	91	45	31,9	18,4
63 Servicios de información	12	9	-29,4	-30,8
64 Servicios financieros, excepto seguros y fondos de pensiones	39	16	-11,4	0,0
65 Seguros, reaseg. y fondos de pensiones, excepto S.S.obligatoria	0	0		
66 Actividades auxiliares a los servicios financieros y a los seguros	490	363	6,8	8,7
68 Actividades inmobiliarias	919	682	4,7	12,0
69 Actividades jurídicas y de contabilidad	845	507	-4,3	-2,3
70 Activ.de las sedes centrales;activ.de consult.de gestión empres.	91	41	2,2	20,6
71 Serv.técnicos de arquitectura e ingeniería;ensayos y anal.técnicos	840	576	0,6	0,3
72 Investigación y desarrollo	163	144	13,2	10,8
73 Publicidad y estudios de mercado	190	100	10,5	17,6
74 Otras actividades profesionales, científicas y técnicas	192	149	4,3	8,8
75 Actividades veterinarias	40	23	-4,8	-8,0
77 Actividades de alquiler	135	78	8,0	18,2
78 Actividades relacionadas con el empleo	19	13	-20,8	18,2
79 Activ.de agencias de viajes, operadores turísticos, servicios de reservas y actividades relacionadas con los mismos	51	21	2,0	23,5
80 Actividades de seguridad e investigación	20	16	0,0	33,3
81 Servicios a edificios y actividades de jardinería	330	162	38,1	76,1
82 Activ. advas de oficina y otras activ. auxiliares a las empresas	344	207	1,2	-0,5
85 Educación	575	322	7,5	9,2
86 Actividades sanitarias	630	368	2,3	1,4
87 Asistencia en establecimientos residenciales	26	2	4,0	100,0
88 Actividades de servicios sociales sin alojamiento	36	5	-7,7	25,0
90 Actividades de creación, artísticas y espectáculos	143	119	-4,0	-9,2
91 Activ.de bibliotecas, archivos, museos y otras actividades culturales	18	12	63,6	50,0
92 Actividades de juegos de azar y apuestas	116	48	9,4	9,1
93 Actividades deportivas, recreativas y de entretenimiento	219	86	-6,0	-9,5
94 Actividades asociativas	218	48	-5,2	-12,7
95 Repar.de ordenadores,efectos personales y art.de uso doméstico	158	102	14,5	15,9
96 Otros servicios personales	759	419	-2,2	2,9

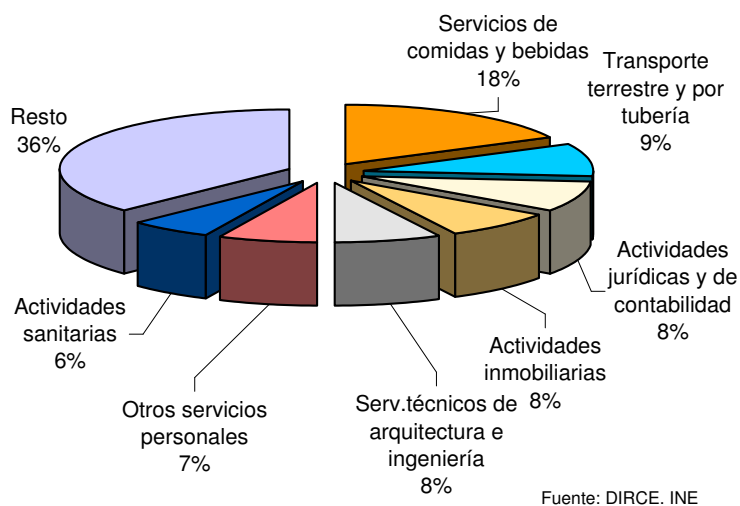
Fuente: Directorio Central de Empresas. INE



Esta enorme diversificación es posible, en gran medida, gracias al elevado número de empresas que pertenecen a Servicios. En concreto, de las 23.190 **empresas activas** a 1 de enero de 2010, el 71,9% se dedicó al sector Servicios, incluido Comercio.

En relación a 2009, Comercio perdió 38 unidades productivas en contraposición al sector Servicios, donde 182 (el 1,7%) iniciaron su actividad en 2010.

Porcentaje de participación de las principales empresas en el sector servicios en La Rioja Año 2010



Dentro de Servicios, las actividades con mayor número de empresas son, en primer lugar, los Servicios de comidas y bebidas (el 17,6% de las 11.000), aquellas dedicadas al Transporte terrestre y por tubería (8,8%) y las Actividades inmobiliarias (8,4%).



EMPRESAS ACTIVAS EN LA RIOJA POR GRUPOS DE ASALARIADOS. CNAE 2009. AÑOS 2009-2010

	2009		2010		2010	
	Total	Servicios	Total	Servicios	% part.	% Var.Serv.
TOTAL	23.525	10.818	23.190	11.000	47,4	1,7
SIN ASALARIADOS	11.913	5.860	11.854	6.073	51,2	3,6
De 1 a 2 asalariados	6.513	3.083	6.511	3.060	47,0	-0,7
De 3 a 5 asalariados	2.523	1.064	2.436	1.053	43,2	-1,0
De 6 a 9 asalariados	1.107	411	1.082	436	40,3	6,1
De 10 a 19 asalariados	804	239	706	222	31,4	-7,1
De 20 a 49 asalariados	489	106	444	107	24,1	0,9
De 50 a 99 asalariados	126	34	105	29	27,6	-14,7
De 100 a 199 asalariados	33	14	34	13	38,2	-7,1
De 200 a 499 asalariados	10	4	12	4	33,3	0,0
De 500 a 999 asalariados	6	2	5	2	40,0	0,0
Más de 1.000 asalariados	1	1	1	1	100,0	0,0

Fuente: Directorio Central de Empresas. INE

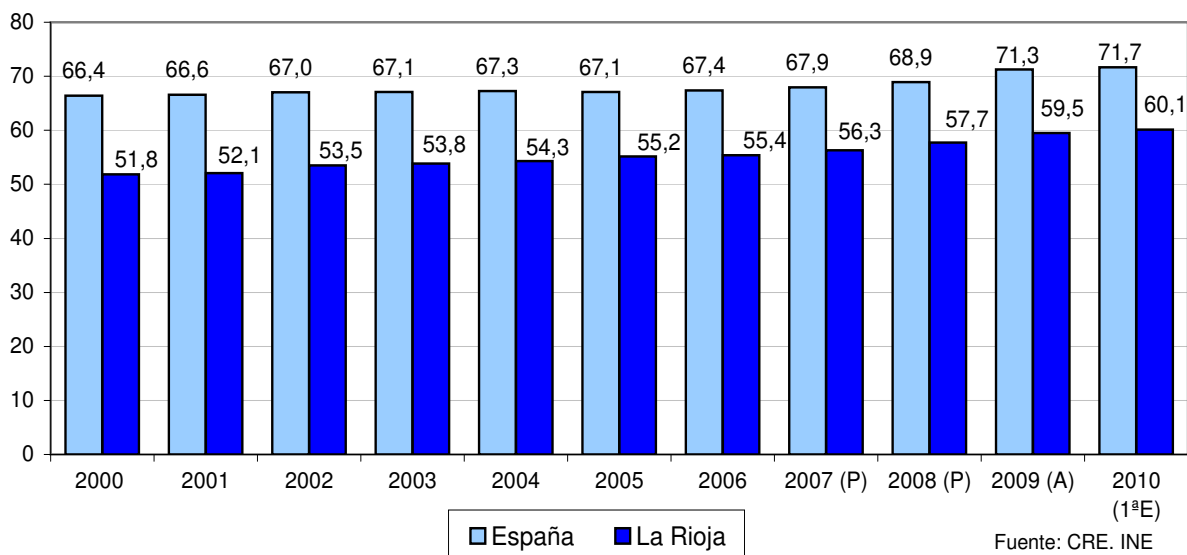
En lo referente a su **tamaño**, algo más de la mitad del total de las unidades productivas no tenía asalariados (55,2%). El peso de este tipo de empresas es especialmente alto en subsectores como investigación y desarrollo, actividades de creación, artísticas y espectáculos o las actividades de seguridad e investigación, entre otros.

En la tabla previa, se observa que el número de las empresas va reduciéndose conforme va aumentando el número de asalariados que poseen. Por eso, en segundo término, se encuentran las empresas de uno a dos asalariados, pues significaban el 27,8%, seguido de aquellas de 3 a 5 empleados, con el 9,6%.

Por último, pertenecía a este sector la única empresa con más de 1.000 trabajadores así como dos de las cinco empresas de 500 a 999 asalariados.



Evolución del porcentaje de participación del sector servicios en el V.A.B



Los últimos datos de la Contabilidad Regional de España publicada por el INE señalan que Servicios aportó el 60,1% al **VAB** regional a precios corrientes en 2010, 0,6 puntos superior al porcentaje recogido el año anterior. En comparación con España, se situó 11,6 puntos por debajo de la media.

En cuanto a su evolución desde el año 2000, se asiste a un moderado pero ininterrumpido aumento del peso de Servicios sobre el VAB.



INDICADORES DE ACTIVIDAD DEL SECTOR SERVICIOS (IAS) EN LA RIOJA

ÍNDICE MEDIO Y TASAS DE VARIACIÓN DE LA CIFRA DE NEGOCIOS Y DEL PERSONAL OCUPADO POR RAMAS DE ACTIVIDAD DEL SECTOR SERVICIOS

	2008	2009	2010	2009	2010
	Índice. Media Anual			Tasas de Variación Anual	
ÍNDICE DE LA CIFRA DE NEGOCIOS					
ÍNDICE GENERAL	113,0	100,6	104,4	-10,9	3,7
1. Comercio	111,9	98,4	103,7	-12,0	5,3
2. Otros Servicios	115,7	106,3	106,2	-8,2	-0,1
2.1.-Transporte y almacenamiento	122,8	107,5	110,9	-12,4	3,2
2.2.- Hostelería	111,1	104,3	102,8	-6,1	-1,5
2.3.- Información y Comunicaciones	143,7	148,2	128,5	3,2	-13,3
2.4.- Servicios a Empresas	103,1	91,2	96,5	-11,5	5,8
ÍNDICE DE OCUPACIÓN					
ÍNDICE GENERAL	104,7	99,2	99,7	-5,2	0,5
1. Comercio	103,3	98,8	97,5	-4,3	-1,3
2. Otros Servicios	105,8	99,6	101,5	-5,9	2,0
2.1.-Transporte y almacenamiento	107,4	100,0	98,6	-6,9	-1,4
2.2.- Hostelería	106,0	104,3	110,2	-1,6	5,7
2.3.- Información y Comunicaciones	95,7	91,4	88,6	-4,5	-3,0
2.4.- Servicios a Empresas	106,1	96,8	97,6	-8,8	0,9

FUENTE: Índice de Actividad del Sector Servicios. INE.

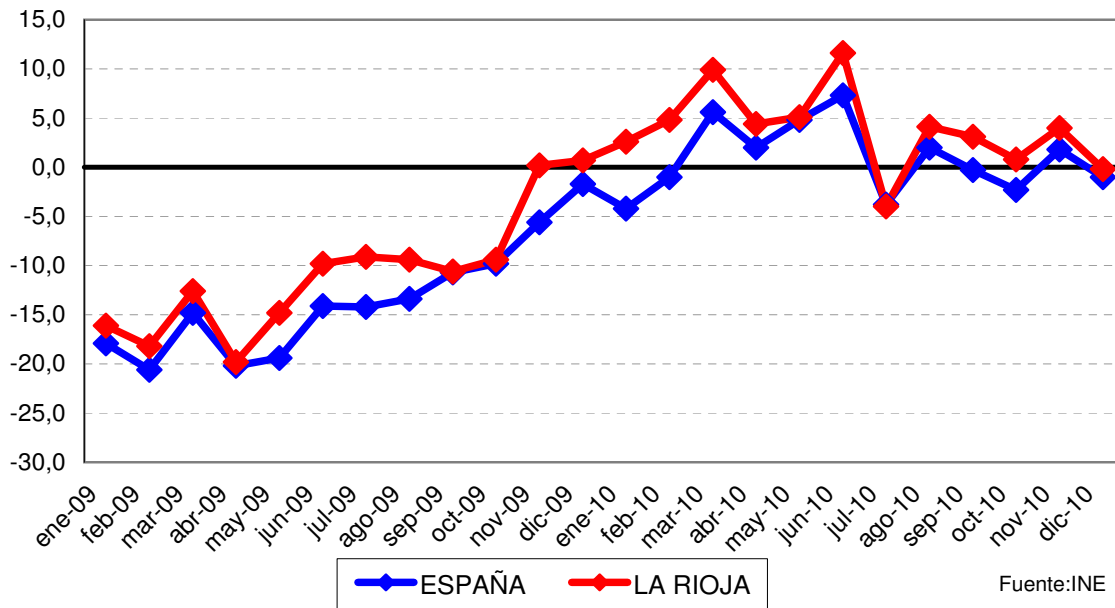
En cuanto a los indicadores de actividad del sector Servicios, en la tabla adjunta puede verse que el la media anual del Índice general de la cifra de negocios se ha recuperado en 2010 un 3,7% respecto a 2009, frente al descenso del 10,9% que se había producido en 2009 respecto a 2008. La mejora ha sido principalmente en Comercio, con una tasa de variación del 5,3%. Por el contrario, en Información y Comunicaciones se ha producido un descenso de 13,3%.

En relación al Índice de ocupación en 2010 también ha tenido una variación positiva frente a 2009, en este caso de 0,5%.



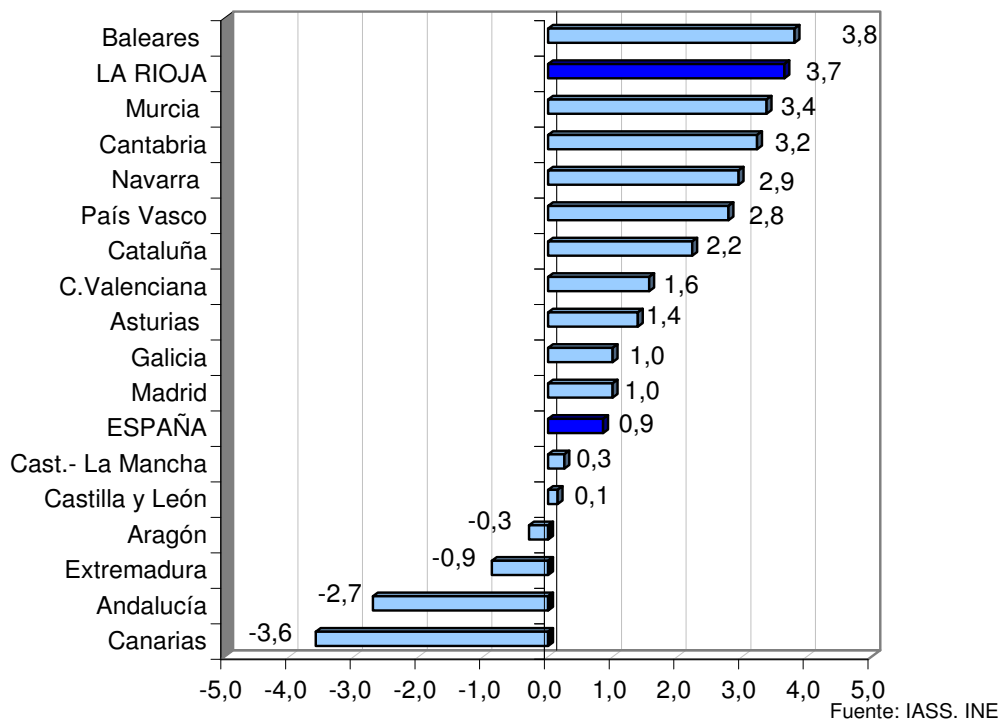
Servicios

Índice de actividad del sector servicios Tasas de variación interanual Años 2009-2010



El gráfico muestra la variación del Índice de actividad del sector Servicios a lo largo del año, y puede verse que como ha ido evolucionando positivamente desde noviembre de 2009, aunque en a partir de junio de 2010 aparezcan algunos meses con variaciones negativas.

Índice de Actividad del sector servicios Porcentaje de Variación 2010/09





A nivel de las diferentes comunidades autónomas, en el gráfico adjunto puede verse que La Rioja ha tenido un porcentaje de variación de Índice de Actividad del sector Servicios en 2010 de 3,7, que la sitúa en segundo lugar tras Baleares.

ENCUESTA ANUAL DE SERVICIOS.

PRINCIPALES VARIABLES DE LOS SERVICIOS DE MERCADO. CNAE-2009. AÑO 2009

Unidades: Datos económicos en miles de euros

	TOTAL SERVICIOS	% Var. 09/08	Comercio	% Var. 09/08	Resto Servicios	% Var. 09/08
LA RIOJA						
Número de locales	14.373	-5,7	6.705	-0,3	7.668	-9,9
Volumen de negocio	5.046.511	-14,7	3.439.144	-17,1	1.607.367	-9,2
Sueldos y salarios	618.180	-9,8	275.293	-6,8	342.887	-12,1
Inversión en activos materiales	209.491	-7,3	55.599	-36,5	153.892	11,2
Personal ocupado	44.603	-12,3	18.992	-9,2	25.611	-14,4

FUENTE: Encuesta Anual de Servicios. INE

Según la Encuesta Anual de Servicios, las principales variables de los servicios de mercado han presentado variaciones negativas en 2009 respecto a 2008. El volumen de negocio del sector Servicios de Mercado alcanzó los 5.046.511 miles de euros en el año 2009, lo que supuso una disminución del 14,7% respecto a 2008.

VOLUMEN DE NEGOCIO DE LOS SERVICIOS SIN COMERCIO POR AGRUPACIONES DE ACTIVIDAD. CNAE-2009. AÑO 2009

Unidades: miles de euros

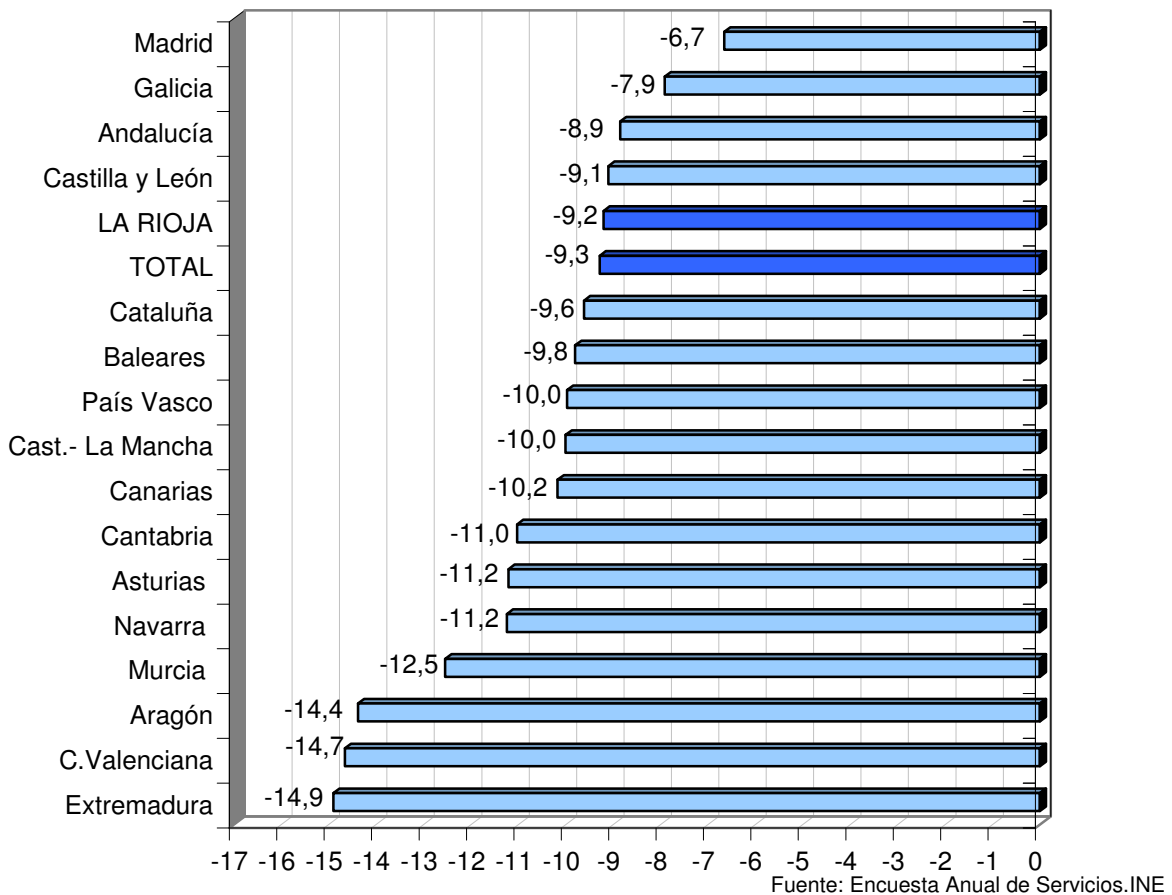
	LA RIOJA			ESPAÑA		
	Importe	% Var.	% Part.	Importe	% Var.	% Part.
	09/08			09/08		
TOTAL AGRUPACIONES DE ACTIVIDAD	1.607.367	-9,2	100,0	395.054.883	-9,2	100,0
H. Transporte y almacenamiento	432.111	-6,2	26,9	94.780.719	-11,9	24,0
I. Hostelería	350.564	-11,7	21,8	58.229.416	-5,5	14,7
J. Información y comunicaciones	255.695	9,5	15,9	81.819.008	-4,4	20,7
L. Actividades inmobiliarias	64.634	-13,3	4,0	20.097.444	-7,2	5,1
M. Actividades profesionales, científicas y técnicas	280.499	-5,3	17,5	78.581.266	-7,0	19,9
N. Actividades administrativas y servicios auxiliares	214.952	-15,3	13,4	59.418.656	-9,4	15,0
95. Reparación de ordenadores, efectos personales y artículos de uso doméstico	8.912	"	0,6	2.128.374	"	0,5

FUENTE: Encuesta Anual de Servicios. INE



A nivel de La Rioja la actividad de Informaciones y comunicaciones es la única que ha presentado un porcentaje de variación de 2009 respecto a 2008 positivo, concretamente un 9,5%. A nivel nacional todas las actividades han presentado porcentajes de variación negativos.

Volumen de negocio de los Servicios sin Comercio. % Variación 09/08



Si lo que se analiza es el porcentaje de variación de 2009 respecto a 2008 del volumen de negocio de los Servicios sin Comercio, el gráfico adjunto muestra que La Rioja con -9,2% se sitúa ligeramente por encima de España, que tuvo un porcentaje de variación de -9,3.

Por su parte, el volumen de negocio del Comercio registró un descenso del 17,1%.



VOLUMEN DE NEGOCIO DEL COMERCIO POR AGRUPACIONES DE ACTIVIDAD. CNAE- 2009. AÑO 2009

Unidades:miles de euros

	LA RIOJA			ESPAÑA		
	Total Comercio	% Var. 09/08	% Part.	Total Comercio	% Var. 09/08	% Part.
TOTAL AGRUPACIONES DE ACTIVIDAD	3.439.144	-17,1	100,0	645.138.868	-12,3	100,0
45.Venta y reparación de vehículos de motor y motocicletas	405.006	-14,7	11,8	69.842.788	-18,2	10,8
46. Comercio al por mayor e intermediarios del comercio, excepto de vehículos de motor y motocicletas	1.666.876	-16,9	48,5	355.777.011	-13,1	55,1
47.Comercio al por menor, excepto de vehículos de motor y motocicletas	1.367.263	-17,9	39,8	219.519.068	-8,8	34,0

FUENTE: Encuesta Anual de Servicios. INE

El Índice General de Comercio al por Menor en términos constantes (es decir, eliminando el efecto precios) registró un decrecimiento interanual del -2,5% entre 2009 y 2010. Como se plasma en la tabla anterior, todas las comunidades autónomas presentaron tasas negativas, salvo Cataluña, cuyo tasa se quedó en 0,0. En este caso, la tasa española fue del -1,8%.

ÍNDICE GENERAL DEL COMERCIO MINORISTA EN TÉRMINOS CONSTANTES

	% VARIACIÓN 2010/09	
	Índice General	Índice General sin estaciones de servicio
ESPAÑA	-1,8	-1,1
Andalucía	-4,3	-2,8
Aragón	-2,9	-1,8
Asturias	-2,2	-1,3
I. Balears	-4,0	-2,4
Canarias	-3,3	-2,1
Cantabria	-0,3	0,9
Castilla y León	0,7	1,1
Cast.- La Mancha	-2,1	-1,4
Cataluña	0,0	0,8
C.Valenciana	-2,1	-1
Extremadura	-0,9	-0,4
Galicia	-0,4	0,6
Madrid	-0,5	-1,6
Murcia	-2,7	-1
Navarra	-1,7	-1,6
País Vasco	-2,8	-2
LA RIOJA	-2,5	-1,6

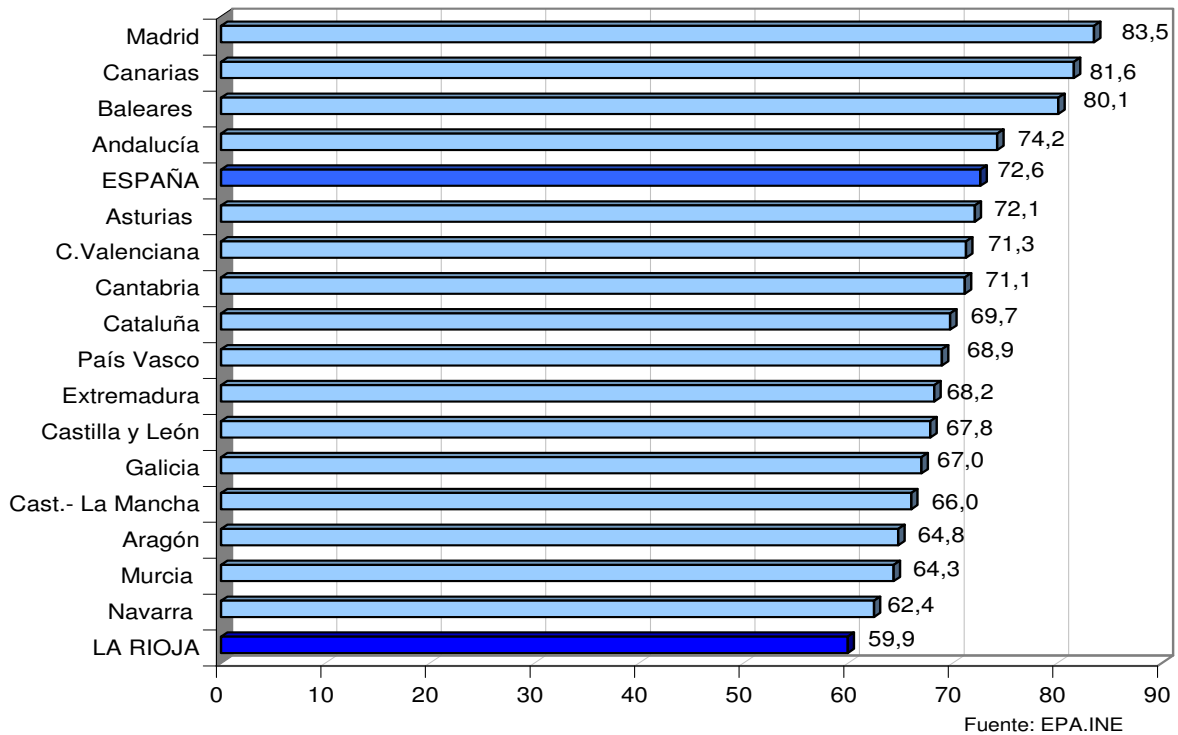
Fuente: Índice de Comercio al por Menor. INE



Servicios

A la hora de analizar el porcentaje de ocupados en el sector Servicios sobre el total de la población ocupada, según la EPA, el dato de la media del año 2010 para La Rioja fue de 59,9%, lo que supone el menor porcentaje en relación al resto de comunidades autónomas.

Porcentaje de ocupados en Servicios sobre el total de población ocupada. Media Año 2010



A partir de la Encuesta de Ocupación en Alojamientos Turísticos del INE, sabemos que en La Rioja se alojaron un total de 507.275 **viajeros** en los establecimientos hoteleros durante el año 2010, un 2,0% más que en 2009. Mayor fue el incremento de los viajeros que se alojaron en apartamentos turísticos, concretamente, un 36,8%.

En cambio, en el resto de establecimientos descendió el número de viajeros, a pesar de que en los acampamentos turísticos se produjo un ascenso de los residentes en el extranjero (5,9%). No obstante, se percibió un descenso espectacular de los residentes en el extranjero en los alojamientos de turismo rural (un -77,1%).

Asimismo, esta región finalizó dicho año con aproximadamente 900.000 **pernoctaciones** en hoteles, un 0,7% más respecto a 2009. Sólo se vieron afectados los alojamientos en turismo rural, sobre todo entre los residentes en el extranjero, con 291 frente a las 1.896 pernoctaciones registradas el año anterior.

En su lugar, el número de pernoctaciones creció un 45,3% en los apartamentos turísticos y un 1,4% en los acampamentos turísticos.



VIAJEROS, PERNOCACIONES POR TIPO DE ESTABLECIMIENTO EN LA RIOJA. AÑOS 2009-2010

	Viajeros		Pernoctaciones		% VAR.10/09	
	2009	2010	2009	2010	Viajeros	Pernoc.
TOTAL						
Establecimientos hoteleros	497.373	507.275	893.086	898.998	2,0	0,7
Acampamentos turísticos	123.007	120.432	357.835	362.839	-2,1	1,4
Apartamentos turísticos	11.097	15.180	28.946	42.047	36,8	45,3
Alojamientos de turismo rural	29.042	24.407	72.708	62.501	-16,0	-14,0
Residentes en España						
Establecimientos hoteleros	417.073	422.274	758.938	762.810	1,2	0,5
Acampamentos turísticos	107.852	104.387	334.578	336.130	-3,2	0,5
Apartamentos turísticos	10.813	14.892	27.951	40.566	37,7	45,1
Alojamientos de turismo rural	28.157	24.205	70.813	62.210	-14,0	-12,1
Residentes en el extranjero						
Establecimientos hoteleros	80.300	85.000	134.150	136.187	5,9	1,5
Acampamentos turísticos	15.155	16.045	23.257	26.709	5,9	14,8
Apartamentos turísticos	282	289	993	1.482	2,5	49,2
Alojamientos de turismo rural	884	202	1.896	291	-77,1	-84,7

Fuente: Encuesta de Ocupación en Alojamientos Turísticos. INE

TRANSPORTE. VEHÍCULOS EN LA RIOJA Y ESPAÑA. AÑO 2009

	LA RIOJA	ESPAÑA
PARQUE DE VEHÍCULOS	191.706	30.443.129
Camiones y furgonetas	41.668	5.136.214
Autobuses	248	62.663
Turismos	131.766	21.983.485
Motocicletas	12.166	2.606.674
Tractores industriales	1.752	206.730
Otros vehículos	4.106	447.363
% Nacional de vehículos	1	100
Vehículos X 1.000 Habitantes	618	673
PARQUE DE REMOLQUES Y SEMIRREMOLQUES	3.275	412.840

Fuente: Anuario Estadístico General. Dirección General de Tráfico.

En cuanto al Transporte, según el Anuario Estadístico General elaborado por la Dirección General de Tráfico, en 2009 el parque de vehículos en La Rioja estaba formado por alrededor de 192.000 unidades, lo que equivale a un 1% del parque nacional, el cual superó la barrera de los 30 millones. Respecto al parque de remolque y semiremolque, ese mismo año había 3.275 unidades, el 0,79% de España.

Por cada mil habitantes había 618 vehículos, 55 menos que el conjunto nacional.



En función del tipo de vehículos, de cada decena 7 eran turismos, proporción similar a la media española.

PARQUE DE VEHÍCULOS AUTORIZADOS EN LA RIOJA. AÑOS 2005-2009

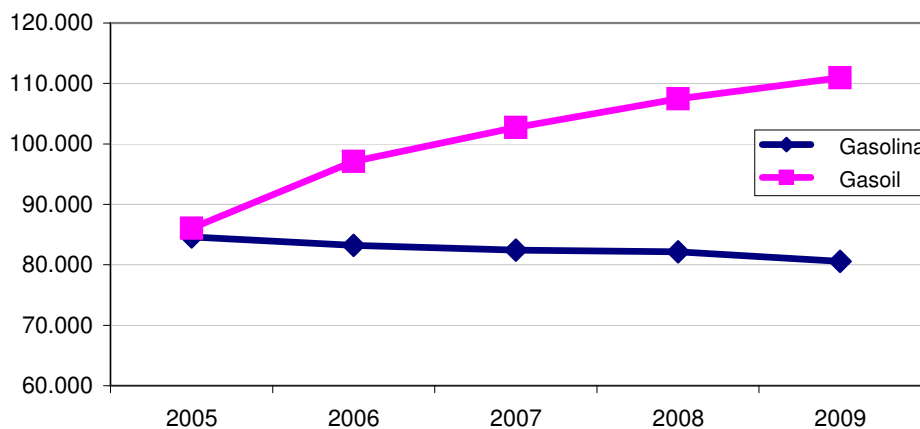
	2005	2006	2007	2008	2009
TOTAL	668	361	375	393	391
Auto taxi y gran turismo	150	156	158	162	159
Ambulancias	60	62	63	64	68
Autobuses transporte interurbano. Total	133	136	154	167	164
Servicio Público	127	130	148	161	163
Servicio Privado	6	6	6	6	1
Mixto	325	7	-	-	-

FUENTE: Anuario Estadístico del Ministerio de Fomento.

Nota: A partir del R.D. 1225/2006, de 27 de octubre, por el que se modifica el Reglamento de la ley de Ordenación de los Transportes Terrestres, quedan exonerados de título habilitante los vehículos de menos de 3.500 kg. de PM.

Por otra parte, el Anuario Estadístico del Ministerio de Fomento señala que en 2009 había un total de 391 vehículos autorizados. El 41,9% eran autobuses de transporte interurbano, otro 40,7% eran auto taxis y gran turismos y el 17,4% restante eran ambulancias.

Evolución del parque de automóviles en La Rioja por tipo de carburante utilizado

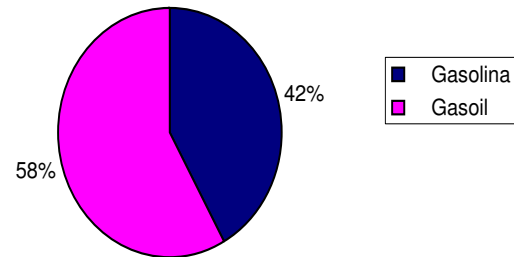


Fuente: Anuario Estadístico General de la Dirección General de Tráfico

En su evolución interanual, se observa que desde 2006 únicamente se redujo escasamente el total en el último año, debido tanto a los auto taxis y gran turismos como a los autobuses interurbanos públicos.

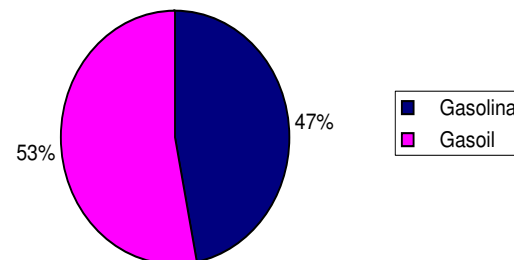


Porcentaje de vehículos en La Rioja según carburante. Año 2009



Por tipo de carburante utilizado, en el año 2009 predominaban los vehículos que funcionan con gasoil, concretamente, el 58%, es decir, 5 puntos porcentuales más que en España.

Porcentaje de vehículos en España según carburante. Año 2009



VEHÍCULOS MATRICULADOS POR TIPOS Y PROCEDENCIA. AÑOS 2005-2009

	LA RIOJA					ESPAÑA
	2005	2006	2007	2008	2009	2009
TOTAL GENERAL	11.697	11.628	11.987	7.854	6.930	1.258.781
Importaciones	9.448	9.355	9.713	6.288	5.254	956.941
Fabricación Nacional	2.249	2.273	2.274	1.564	1.676	301.293
Subasta	-	-	-	2	-	547
Turismos	7.668	7.583	7.777	5.399	5.246	971.177
Importaciones	6.157	6.149	6.315	4.311	3.891	718.990
Fabricación Nacional	1.511	1.434	1.462	1.086	1.355	251.844
Subasta	-	-	-	2	-	343

FUENTE: Anuario Estadístico General de la Dirección General de Tráfico.

Además, si nos fijamos en la evolución que han presentado en el último quinquenio, observamos que partiendo de unas cantidades similares en 2005, los vehículos que consumen gasoil han ido acaparando el mercado año tras año, llegando en 2009 a haber 30.374 vehículos a gasoil más que los de gasolina.

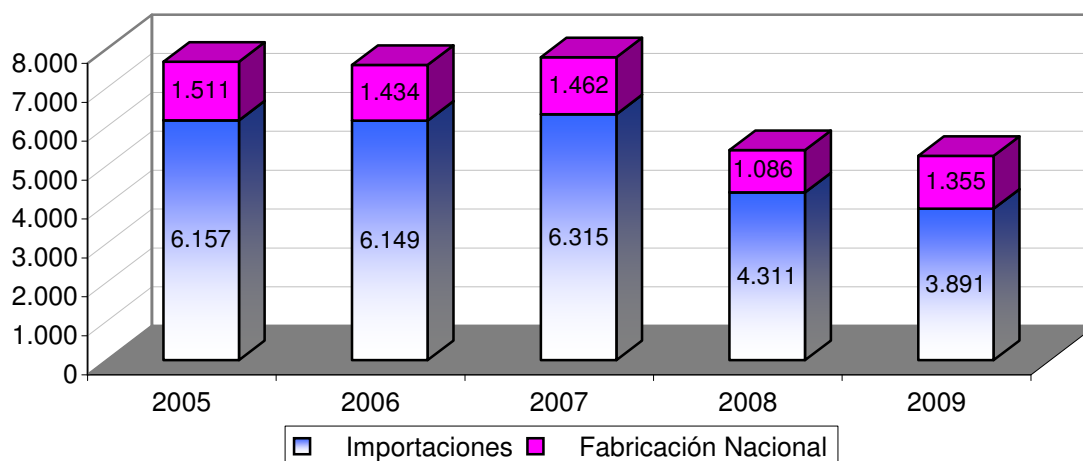
A través del Anuario Estadístico General, la Dirección General de Tráfico da a conocer el total de vehículos matriculados según el tipo y su procedencia. Así, apunta que el número de matriculaciones en La Rioja se desplomó notablemente en 2008, al registrarse 4.133 vehículos menos que en 2007. Un año después, en 2009, volvieron a caer las matriculaciones, esta vez cerca de un millar. De manera que, se ha pasado de matricularse cerca de 12.000 vehículos en 2007 a casi 7.000 tan sólo dos años después.



En cuanto a su procedencia, la mayoría de los vehículos son importados. No obstante, conviene advertir que en el último año aumentaron un 7,2% las matriculaciones de los vehículos de fabricación nacional, haciendo que representaran el 24,2% del total en 2009 frente al 19,2% en 2005.

En el gráfico adjunto, se aprecia el llamativo descenso que sufrieron los turismos matriculados a partir de 2008. Aunque no evitaron la caída del último año, destaca que las matriculaciones de los turismos nacionales se repusieron un 24,8% en 2009.

Evolución de los vehículos matriculados en La Rioja según procedencia



Fuente: Anuario Estadístico General de la Dirección General de Tráfico