

Indicadores Básicos de La Rioja 2011



Mercado Laboral



TASA DE PARO MEDIA. AÑO 2010

	TASA DE PARO		
	Total	Varones	Mujeres
ESPAÑA	20,1	19,7	20,5
Andalucía	28,0	26,9	29,4
Aragón	14,8	13,9	15,9
Asturias	16,0	15,2	16,8
I. Balears	20,4	21,0	19,7
Canarias	28,7	29,2	28,1
Cantabria	13,9	12,7	15,4
Castilla y León	15,8	14,0	18,1
Castilla - La Mancha	21,0	18,9	24,1
Cataluña	17,8	18,7	16,7
C. Valenciana	23,3	23,4	23,2
Extremadura	23,0	20,3	26,9
Galicia	15,4	14,6	16,3
Madrid	16,1	15,8	16,3
Murcia	23,3	23,7	22,9
Navarra	11,8	11,4	12,4
País Vasco	10,5	10,1	11,1
LA RIOJA	14,3	12,8	16,3

Fuente: Encuesta de Población Activa. INE

En 2010 los indicadores laborales disponibles continuaron avanzando hacia la estabilidad. Tal y como veremos en este capítulo, Servicios e Industria lograron que la población ocupada aumentase un 2,4% en el último año. Por colectivos, el desempleo golpeó con mayor dureza a los más jóvenes y a las mujeres, a excepción del grupo de féminas de más edad, que aumentó su ocupación un 13,5%.

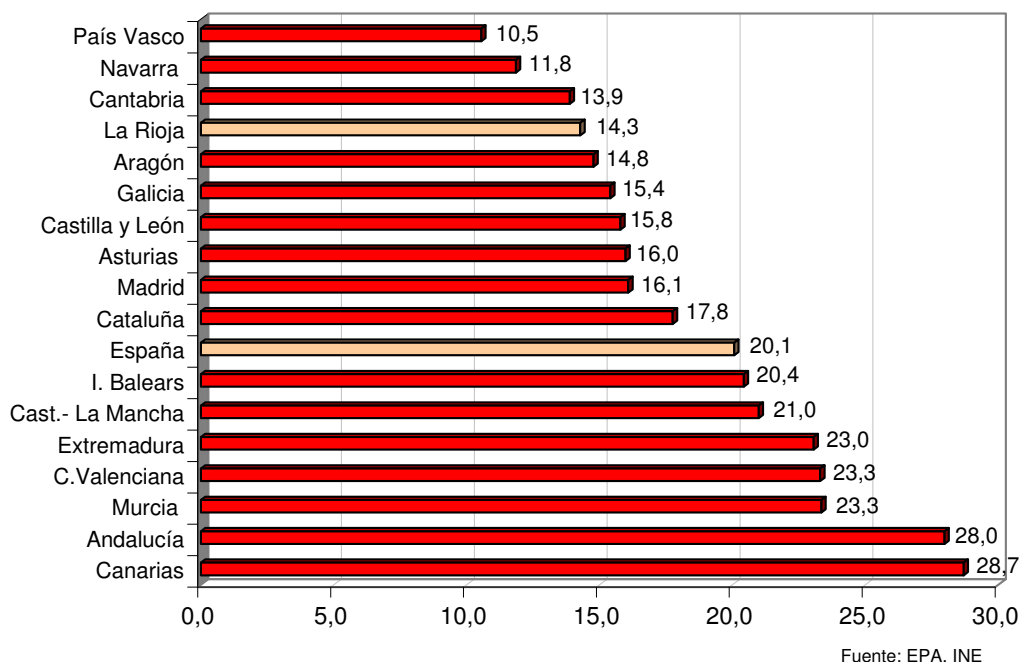
Entrando en detalle, en 2010 la **tasa de paro media** se situó en el **14,3%**, la cuarta más baja dentro de la clasificación autonómica, por detrás de País Vasco, Navarra y Cantabria, y casi 6 puntos por debajo de la media nacional. En el extremo contrario, se encuentran Canarias y Andalucía, cuya tasa de paro media se aproxima al 30%.

Por sexos, destaca la tasa de paro masculino que, con del 12,8%, es casi 7 puntos porcentuales menor que la media nacional. Esta diferencia se reduce a 4,2 puntos en el caso de las mujeres, cuyo indicador alcanzó el 16,3%. En este sentido, cabe añadir que el paro castigó en mayor grado al colectivo femenino, al contrario de lo que ocurrió en las regiones del arco mediterráneo y ambos archipiélagos.



Mercado Laboral

Tasa de paro media por CCAA Año 2010



POBLACIÓN OCUPADA POR SECTORES SEGÚN CNAE- 2009. AÑO 2010

Unidades: Miles de Personas

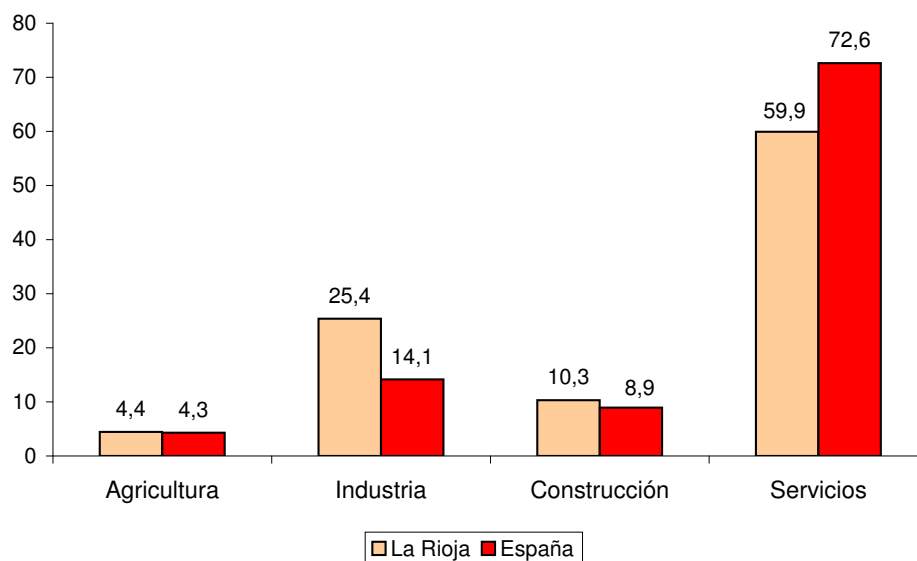
	Trim. I	Trim. II	Trim. III	Trim. IV	Media 2010
LA RIOJA					
TOTAL	132,4	137,7	136,8	131,4	134,6
Agricultura	5,8	6,2	5,6	6,3	6,0
Industria	32,2	35,6	35,2	33,6	34,2
Construcción	14,3	13,8	13,1	14,3	13,9
Servicios	80,1	82,2	83,0	77,3	80,7
ESPAÑA					
TOTAL	18.394,2	18.476,9	18.546,8	18.408,2	18.456,5
Agricultura	835,2	778,2	754,0	804,5	793,0
Industria	2.599,8	2.618,9	2.600,6	2.622,8	2.610,5
Construcción	1.663,0	1.699,7	1.668,1	1.572,5	1.650,8
Servicios	13.296,1	13.380,1	13.524,1	13.408,3	13.402,2

Fuente: Encuesta de Población Activa. INE

Conforme a la Encuesta de Población Activa (EPA), elaborada por el INE, en 2010 la media de **ocupados** alcanzó las **134.600** personas, esto es, 3.200 más que un año antes. Por sectores, Servicios empleó a seis de cada diez trabajadores (59,9%), seguido en relevancia de Industria (25,4%), Construcción (10,3%) y Agricultura (4,4%). En el ámbito nacional, el peso de Servicios (72,6%) es algo mayor, en detrimento del resto de sectores.



Porcentaje de población ocupada por sectores. Año 2010



Fuente: EPA.INE

Al considerar la edad de los ocupados, coincide que, tanto en La Rioja como en el ámbito nacional, el grupo más numeroso con diferencia es el comprendido entre los 25 y 54 años; es también donde el peso femenino era mayor, aunque conviene apuntar que en ninguno de los grupos alcanzó el 50%.

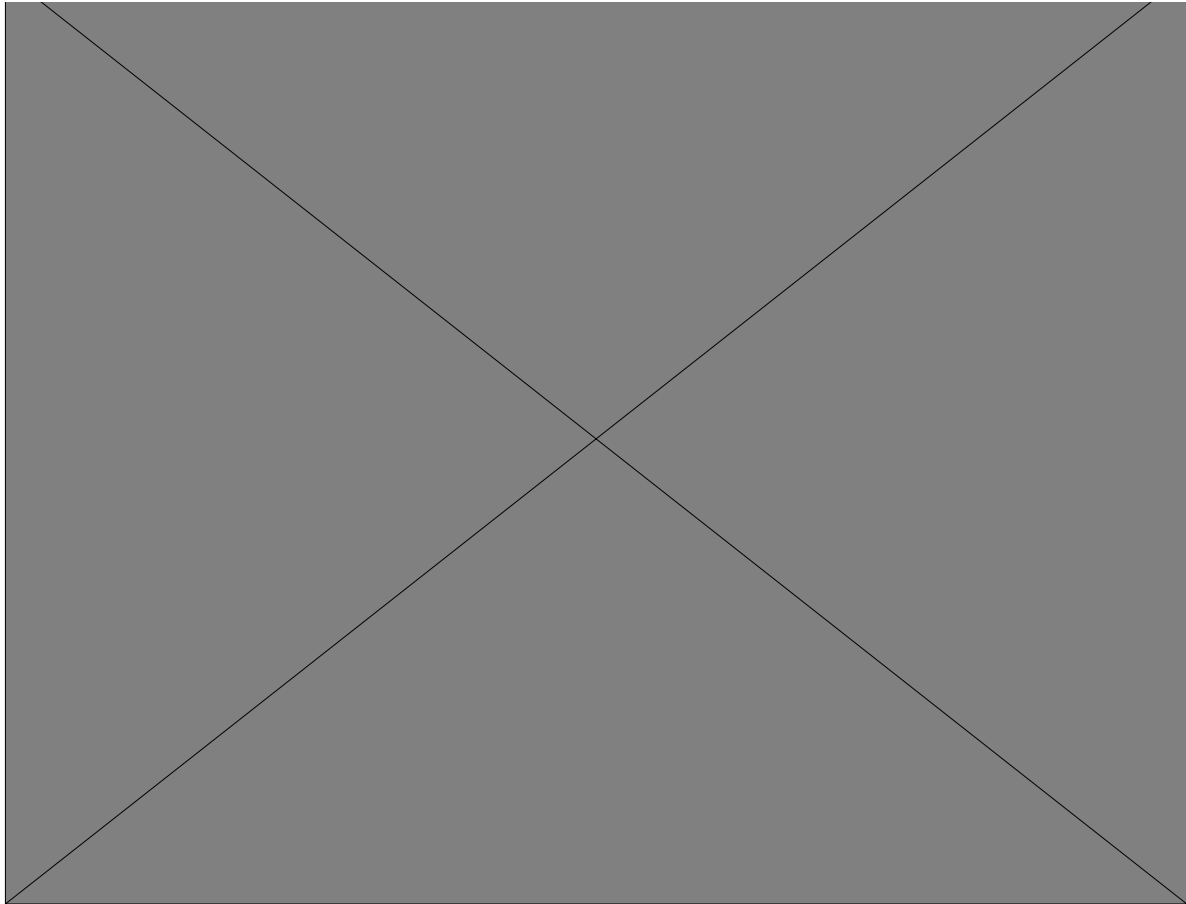
En relación al año precedente, el número de ocupados disminuyó en todos los grupos de edad, salvo en el más veterano (a partir de 55 años). Los jóvenes fueron los más afectados, con caídas en nuestra región del 36,0% en la franja de 16 a 19 años y del 32,4% en la de 20 a 24 años. Por sexos, despunta el incremento de la ocupación experimentado entre las mujeres a partir de los 55 años, siendo más acusado en La Rioja que en España (un 13,5% y un 4,8%, respectivamente).

POBLACIÓN OCUPADA POR GRUPOS DE EDAD Y SEXO. AÑO 2010

Unidades: Miles de Personas

	2010				% VARIACIÓN 10/09		
	Total	Varones	Mujeres	% part. varones	Total	Varones	Mujeres
LA RIOJA							
TOTAL	134,6	77,7	57,0	57,7	-3,4	-3,7	-3,0
De 16 a 19 años	0,8	0,5	0,3	62,5	-36,0	-39,4	-35,3
De 20 a 24 años	5,6	3,5	2,1	63,2	-32,4	-19,9	-46,8
De 25 a 54 años	109,3	61,6	47,7	56,4	-2,5	-3,3	-1,4
De 55 y más años	18,9	12,0	6,9	63,4	5,9	2,1	13,5
ESPAÑA							
TOTAL	18.457	10.290	8.167	55,8	-2,3	-3,3	-0,9
De 16 a 19 años	149	89	60	60,0	-26,0	-26,6	-25,0
De 20 a 24 años	1.047	540	507	51,6	-11,3	-13,2	-9,3
De 25 a 54 años	14.918	8.241	6.677	55,2	-1,7	-2,4	-0,7
De 55 y más años	2.343	1.419	924	60,6	0,3	-2,4	4,8

Fuente: Encuesta de Población Activa. INE



Según el Ministerio de Trabajo e Inmigración, en 2010 el 7,4% de los **contratos** acumulados por centro de trabajo tenía carácter indefinido, 1,1 puntos porcentuales menos que la media nacional. No obstante, su comportamiento en el último año fue positivo (0,3%) en contraposición de España, donde el número de contratos indefinidos se redujo un 6,4%.

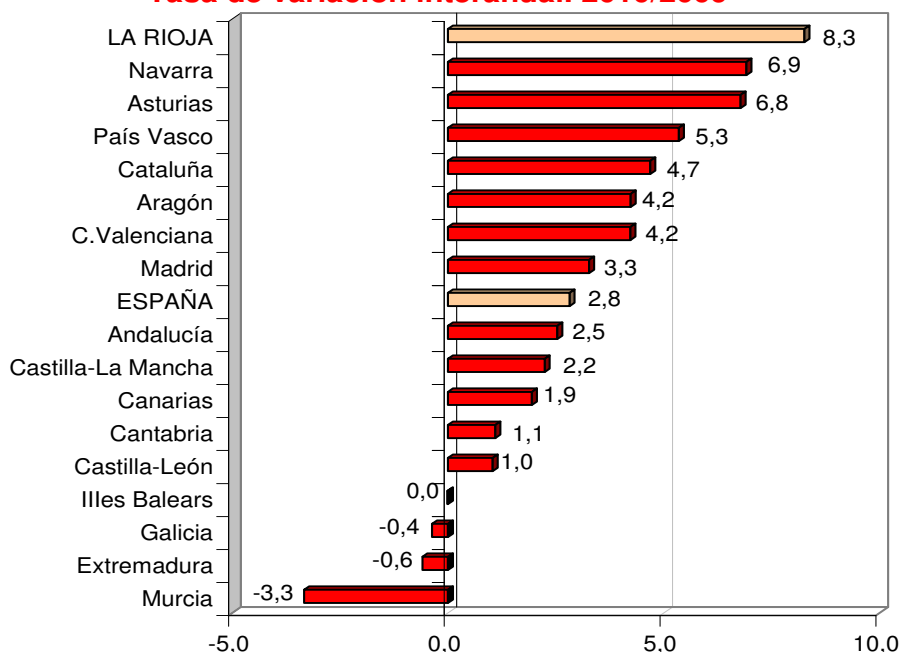
EVOLUCIÓN DEL NÚMERO DE CONTRATOS ACUMULADOS POR CENTRO DE TRABAJO EN LA RIOJA. AÑOS 2009- 2010

	2009	2010	% Variación 2010/2009
LA RIOJA	94.739	102.564	8,3
Indefinidos	7.598	7.622	0,3
% Indefinidos	8,0	7,4	
Temporales	87.141	94.942	9,0
% Temporales	92,0	92,6	
ESPAÑA	14.021.837	14.417.150	2,8
Indefinidos	1.312.414	1.228.214	-6,4
% Indefinidos	9,4	8,5	
Temporales	12.709.423	13.188.936	3,8
% Temporales	90,6	91,5	

Fuente: Ministerio de Trabajo e Inmigración



Contratos por centro de trabajo Tasa de variación interanual. 2010/2009



Fuente: Ministerio de Trabajo e Inmigración

En términos absolutos, en 2010 el número de **parados medios** registrados en el Servicio Riojano de Empleo fue de 21.936. Teniendo en cuenta los sectores de actividad, destaca que prácticamente la mitad pertenecía al sector Servicios (10.938) y una quinta parte era de la Industria (4.741). En comparación con España, el peso de los parados medios sobre el total fue mayor en el sector industrial (9,3 puntos porcentuales más) y en la Agricultura (4,0 puntos porcentuales).

NÚMERO MEDIO DE PARADOS POR SECTORES SEGÚN CNAE-2009. AÑO 2010

	LA RIOJA		ESPAÑA	
	Número	% participación	Número	% participación
TOTAL	21.936	100,0	4.060.756	100,0
Agricultura	1.527	7,0	122.048	3,0
Industria	4.741	21,6	500.438	12,3
Construcción	3.591	16,4	754.940	18,6
Servicios	10.938	49,9	2.347.729	57,8
Sin empleo anterior	1.139	5,2	335.602	8,3

Fuente: Servicio Riojano de Empleo y Ministerio de Trabajo e Inmigración



EVOLUCIÓN DEL NÚMERO DE AFILIADOS MEDIOS A LA SEGURIDAD SOCIAL. MEDIA ANUAL AÑOS 2009- 2010

	2009	2010	% Variación 2010/2009
LA RIOJA			
TOTAL	126.296	124.612	-1,3
Régimen General	92.497	91.505	-1,1
Régimen Especial Autónomos	27.280	26.469	-3,0
Régimen Especial Agrario	4.911	4.915	0,1
Régimen Especial del Mar	0	0	
Régimen Especial de Minería del Carbón	0	0	
Régimen Especial Empleados de Hogar	1.608	1.723	7,1
ESPAÑA			
TOTAL	18.020.470	17.670.376	-1,9
Régimen General	13.634.776	13.354.277	-2,1
Régimen Especial Autónomos	3.220.769	3.130.330	-2,8
Régimen Especial Agrario	801.725	819.981	2,3
Régimen Especial del Mar	67.089	65.217	-2,8
Régimen Especial de Minería del Carbón	7.434	6.778	-8,8
Régimen Especial Empleados de Hogar	288.677	293.793	1,8

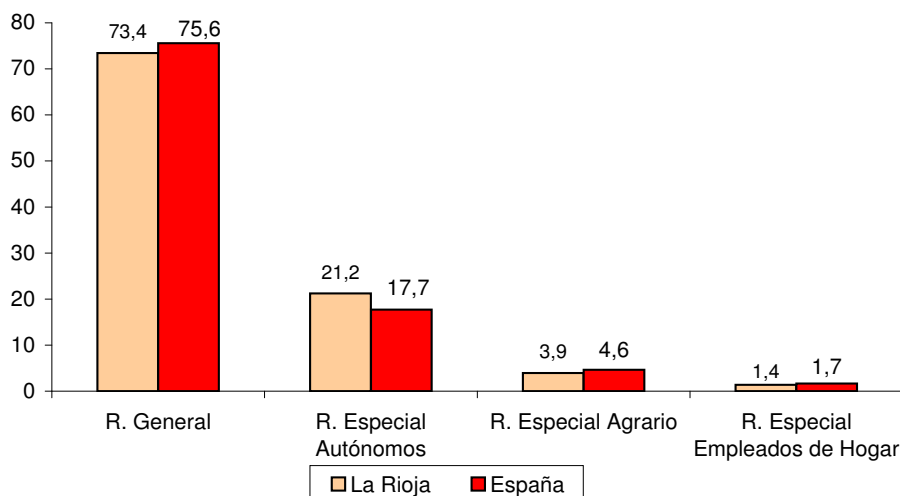
Fuente: Ministerio de Trabajo e Inmigración

Atendiendo a la **afiliación**, los datos que aporta la Tesorería General de la Seguridad Social indican que la media en 2010 dentro de nuestra comunidad fue de 124.612 afiliados, 1.684 menos que el año anterior. Esta caída significó una variación interanual del -1,3% frente al -1,9% registrado por España.

Desde la óptica de los regímenes, los afiliados medios al Régimen General supusieron el 73,4% del total, después de disminuir un 1,1% en el último año. Por lo que concierne a los regímenes especiales, en dicho periodo temporal el Régimen Agrario experimentó un aumento del 0,1% y el de Empleados de Hogar un 7,1%. Por el contrario, el Régimen de Autónomos disminuyó un 3,0%, aunque su porcentaje de participación fue superior al equivalente nacional.



Porcentaje de participación de los afiliados medios por regímenes Media año 2010



Fuente: Ministerio de Trabajo e Inmigración

Según los datos publicados por el Ministerio de Trabajo e Inmigración, en La Rioja había 125.167 afiliados medios en diciembre de 2010 en la Seguridad Social. De ellos, 16.335 eran trabajadores extranjeros, lo que equivale a un 13,1% sobre el total del sistema. Mientras, en España este colectivo significó el 10,3%.

AFILIADOS MEDIOS A LA SEGURIDAD SOCIAL. DICIEMBRE 2010

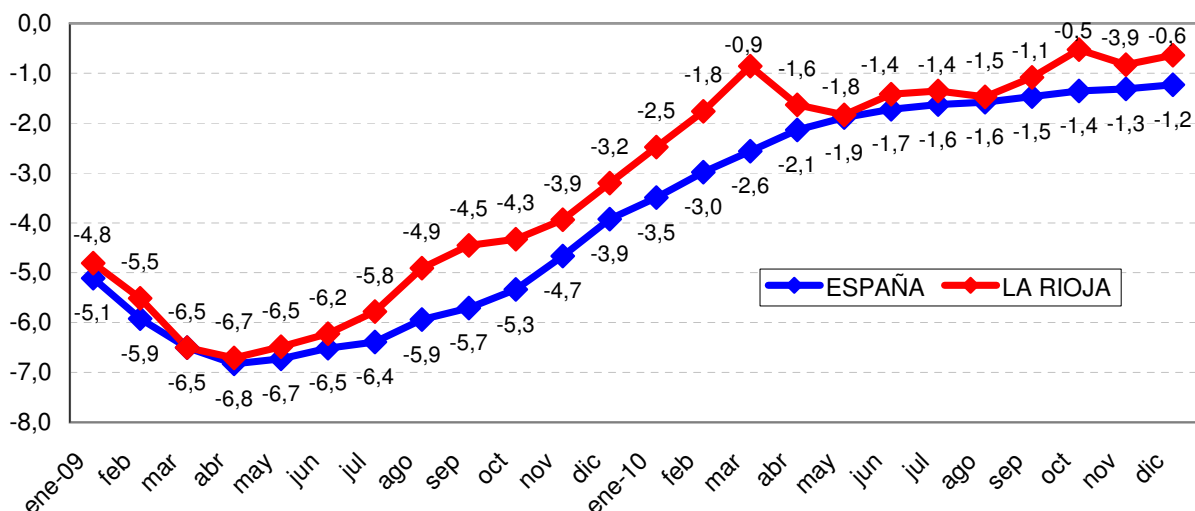
	AFILIADOS MEDIOS DICIEMBRE 2010		% EXTRANJEROS SOBRE TOTAL
	Totales	Extranjeros	
ESPAÑA	17.584.982	1.814.979	10,3
Andalucía	2.875.231	215.495	7,5
Aragón	536.916	61.963	11,5
Asturias	378.605	15.207	4,0
I. Balears	364.152	56.728	15,6
Canarias	690.071	80.440	11,7
Cantabria	212.236	11.820	5,6
Castilla y León	917.371	59.887	6,5
Castilla - La Mancha	700.294	77.296	11,0
Cataluña	3.105.578	401.753	12,9
C. Valenciana	1.710.138	202.002	11,8
Extremadura	385.827	16.195	4,2
Galicia	997.774	37.412	3,7
Madrid	2.823.101	391.498	13,9
Murcia	522.036	86.053	16,5
Navarra	265.757	26.043	9,8
País Vasco	933.458	52.112	5,6
LA RIOJA	125.167	16.335	13,1

Fuente: Ministerio de Trabajo e Inmigración



Mercado Laboral

Afiliación media. Tasas de variación Años 2009-2010

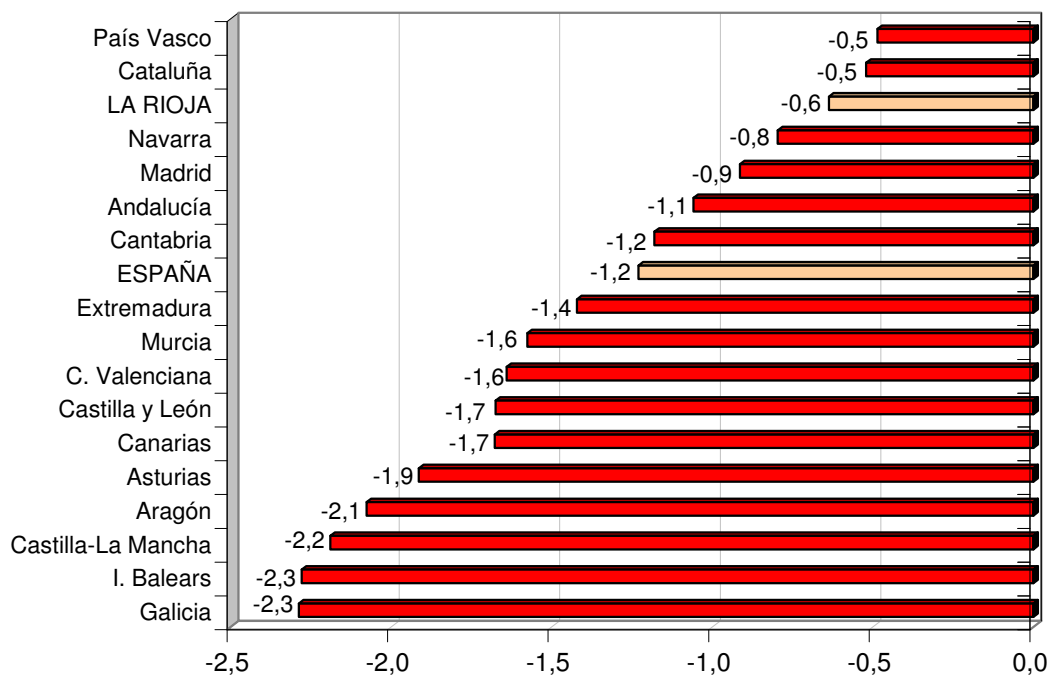


Fuente: Ministerio de Trabajo e Inmigración

Por lo que concierne a la variación interanual de afiliados medios, todas las comunidades autónomas registraron tasas negativas. La Rioja, en tercera posición, presentó una tasa del -0,6% frente al -1,2% del conjunto nacional.

Tal y como se advierte en el gráfico superior, en el ámbito nacional la pérdida de afiliados medios fue progresivamente suavizándose; en La Rioja alcanzó su mejor porcentaje en marzo de 2010 en contraste con el mes de abril de 2009, mes en el que tocó fondo con un -6,7%. No obstante, en todos los casos, las tasas, tanto riojanas como nacionales, han sido negativas.

Afiliación media Tasa de variación interanual. Diciembre 2010



Fuente: Ministerio de Trabajo e Inmigración



COSTE LABORAL MEDIO POR TRABAJADOR Y MES EN LA RIOJA. MEDIA ANUAL AÑOS 2009- 2010

Unidades: Euros

	2009	2010	% Variación 2010/2009
LA RIOJA			
Coste Laboral	2.353	2.366	0,6
Coste Salarial	1.749	1.762	0,7
Otros Costes	604	604	0,0
ESPAÑA			
Coste Laboral	2.517	2.527	0,4
Coste Salarial	1.858	1.875	0,9
Otros Costes	659	652	-1,1

Fuente: Encuesta Trimestral del Coste Laboral. Base 2008.INE

De acuerdo con el **Coste Laboral medio por trabajador**, la media de 2010 en La Rioja fue de 2.366 euros, 161 euros menos que la media nacional. Respecto al mismo periodo del año anterior, experimenta un incremento del 0,6%, debido, sobre todo, al Coste Salarial, que se situó en 1.762 euros por trabajador y que creció un 0,7% en dicho espacio temporal. Aun así, suponen 113 euros menos que la media española. Por su parte, el importe por Otros Costes fue de 604 euros, al igual que el año anterior.

ENCUESTA DE COYUNTURA LABORAL. EFECTIVOS LABORALES EN MEDIA ANUAL AÑOS 2009- 2010

Unidades: Miles de personas

	2009	2010	% Variación 2010/2008
EFECTIVOS LABORALES	82,9	81,6	-1,5
SEGÚN SEXO			
Hombres	45,1	44,1	-2,3
Mujeres	37,8	37,8	0,0
SEGÚN TIPO DE CONTRATO			
Indefinido	64,2	64,4	0,2
Temporal	18,7	17,3	-7,4
SEGÚN TIPO DE JORNADA			
Tiempo completo	64,2	66,0	2,8
Tiempo parcial	18,7	15,6	-16,4

Fuente: Ministerio de Trabajo e Inmigración



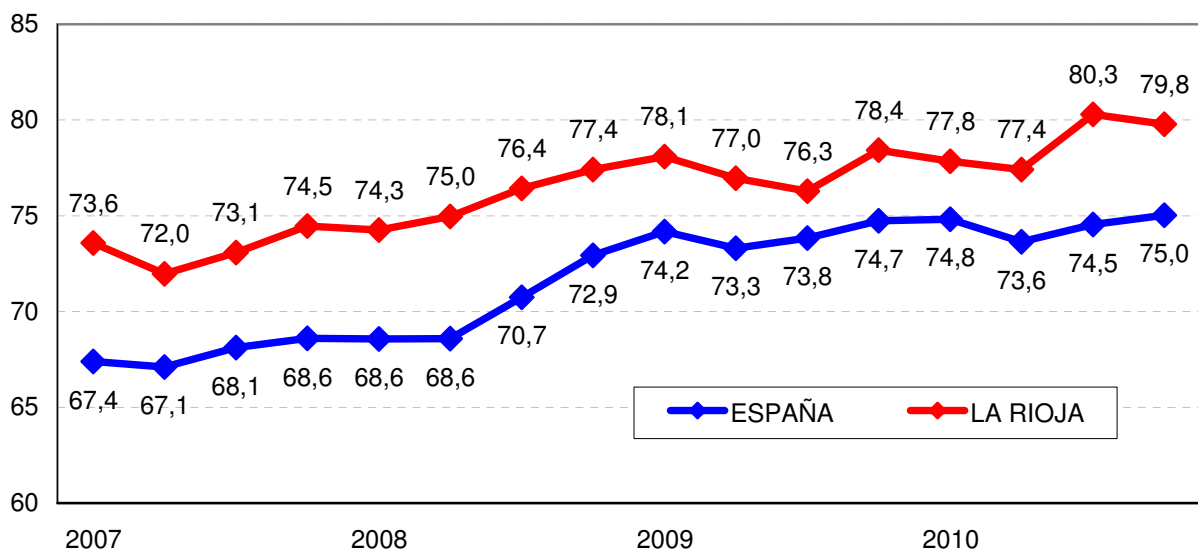
Mercado Laboral

En media de 2010, el total de puestos de trabajo **ocupados** por asalariados no agrarios en La Rioja estimado por la Encuesta de Coyuntura Laboral fue de 81.600.

Por tipo de contrato, 64.400 eran indefinidos y 17.300 temporales. A nivel regional, La Rioja fue, después de Cataluña, la comunidad autónoma con mayor porcentaje de empleo estable, al tener de media anual un contrato indefinido el 78,8% de los efectivos laborales frente al 74,5% de la media nacional.

Según el tipo de jornada laboral, los contratos a tiempo completo aumentaron de media un 2,8% en el último año al mismo tiempo que aquellos empleados a tiempo parcial descendieron un 16,4%. De modo que, la proporción de contratos a tiempo completo sobre el total es de casi siete de cada diez efectivos laborales.

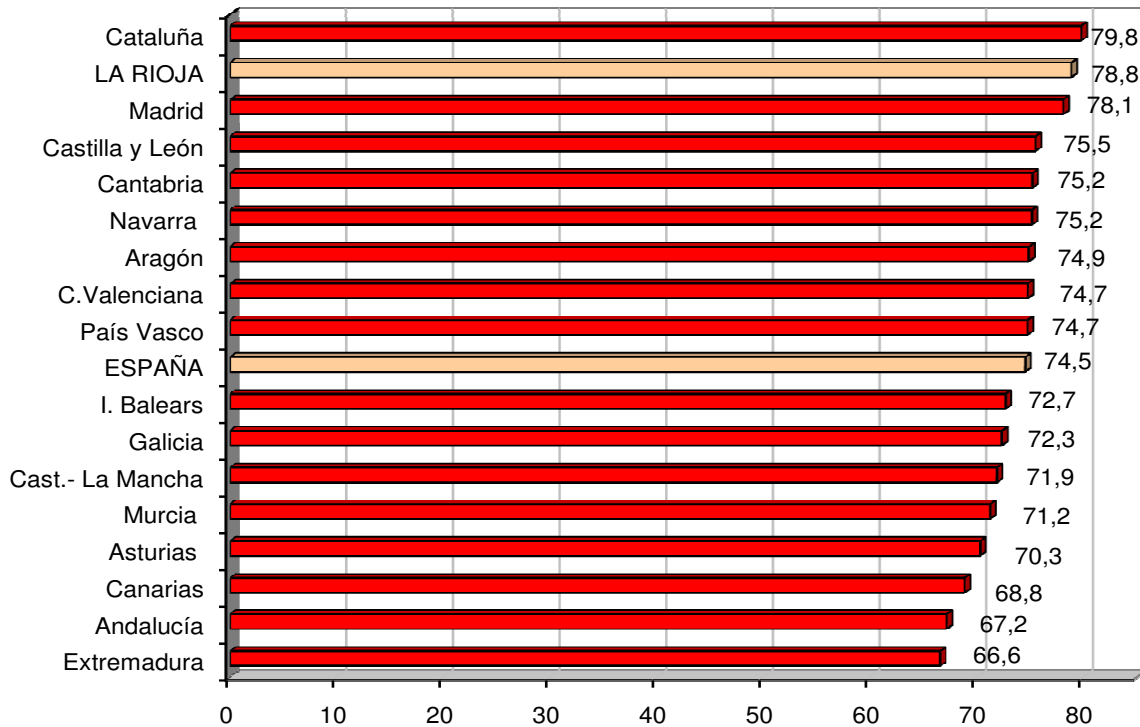
Porcentaje de efectivos laborales con contrato indefinido. Años 2007-2010



Fuente. Encuesta Coyuntura Laboral. MITIN



Porcentaje efectivos laborales con contrato indefinido. Media Año 2010



Fuente: Encuesta de Coyuntura Laboral. MITIN

% EFECTIVOS LABORALES CON CONTRATO INDEFINIDO. MEDIA 2010

