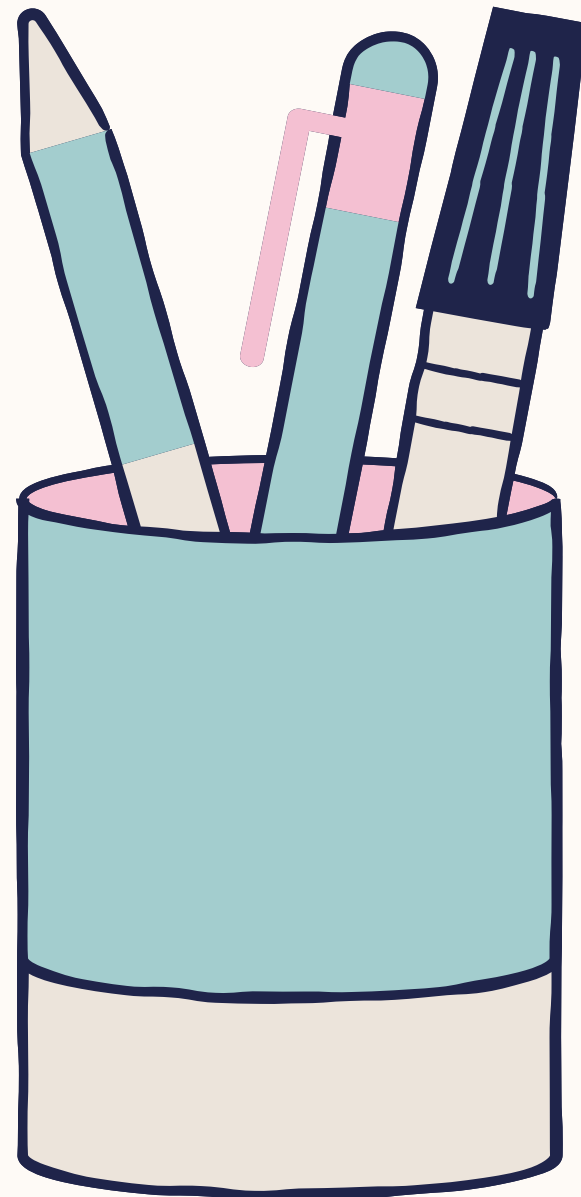


The background features a vibrant, abstract design with various colored shapes (pink, teal, orange) and patterns (black dots, vertical lines, and hand-drawn leaves).

FORMACIÓN EN RED

# APUNTES

¿CÓMO REALIZAR UNA FORMACIÓN?



INTRODUCCIÓN

OBJETIVOS

ORGANIZACIÓN Y ESTRUCTURA

CONSEJOS, QUÉ DEBO TENER EN

CUENTA

PERSONALIZACIÓN

CONCLUSIÓN

# INTRODUCCIÓN

## ¿POR QUÉ SON IMPORTANTES LAS FORMACIONES DE SENSIBILIZACIÓN AL CLAUSTRO?

Es muy común la falta de conocimiento sobre el TEA y que esto genere que este alumnado sea percibido como una carga, lo que se traduce en una respuesta educativa que no está a la altura de sus necesidades y potencialidades. Estas formaciones son sumamente importantes para que las personas con TEA sean **comprendidas y aceptadas en todo el contexto escolar** y para que el profesorado sepa como trabajar y como conseguir su presencia, su participación y su progreso. Además, la sensibilización se debe dar a todo el claustro, ya que deben sentir que **son un equipo** y que solo **funcionando como tal y de forma coordinada** podrán dar la mejor respuesta a este tipo de alumnado.



# OBJETIVOS

Los objetivos propuestos con el claustro en esta sensibilización son los siguientes:

- adquirir unos conocimientos básicos y actualizados sobre el TEA.
- dar orientaciones sobre la organización y coordinación del profesorado en las actuaciones con alumnado TEA.
- Dar a conocer el funcionamiento del Espacio Inclusivo TEA y lo que en él se trabaja.
- orientar al profesorado sobre las necesidades y posibles adaptaciones a realizar con el alumnado TEA para ofrecer una respuesta educativa ajustada y de calidad.
- proponer posibles actuaciones para mejorar la convivencia e inclusión del alumnado TEA en el centro a través de pequeñas modificaciones espaciales y organizativas.
- crear un sentimiento de cooperación, coordinación y comunidad entre los maestros, equipo directivo y departamento de orientación.

# ORGANIZACIÓN Y ESTRUCTURA DE LAS SESIONES

## SESIONES

## TIEMPO RECOMENDADO

1ª Sesión: Genérica. Debemos presentar los fundamentos del Autismo

1.30h - 2h

2ª Sesión: Primaria. En esta sesión presentamos cómo trabajamos en primaria

2h

3ª Sesión: Secundaria: En esta sesión se presenta cómo se trabaja en secundaria

2h

# ORGANIZACIÓN Y ESTRUCTURA DE LAS SESIONES

TEA

Historia. Definición y características. Causas.

Concepto de Neurodiversidad

La conducta en TEA

Las principales teorías explicativas del Autismo

Presentación

CLICK



**Ansiedad en el autismo**

Ansiedad por dificultades en la accesibilidad cognitiva. Incertidumbre.

Ansiedad causada por la falta de pertenencia.

Ansiedad causada por la falta de autodeterminación. Referentes

La comorbilidad en TEA

BingoTEA

CLICK

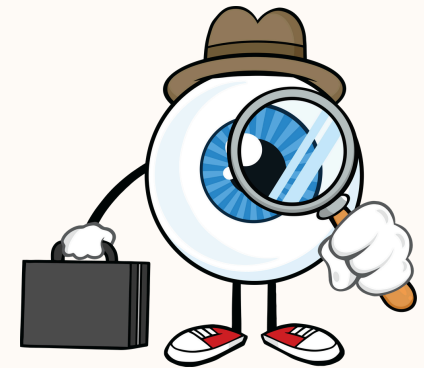


Legislación

Inclusión

Respuesta educativa de calidad

Cierre de la presentación



# ORGANIZACIÓN Y ESTRUCTURA DE LAS SESIONES

PRIMARIA



COLEGIO

Organización. Inicio de curso.  
organización centro.

CLICK



Espacio Inclusivo

Recomendaciones para adaptar la  
programación de aula

CLICK



Recomendaciones para  
adaptara la evaluación

CLICK



Recursos

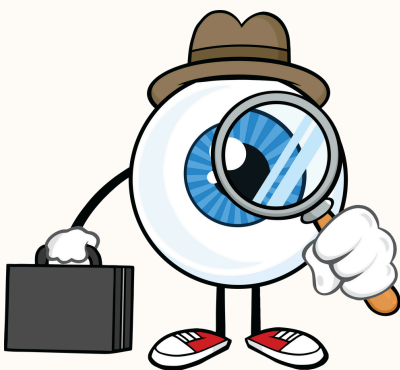
Materiales adaptados para cada  
una de las asignaturas

Autoevaluación

CLICK



Cierre de la presentación



## LA ETAPA DE SECUNDARIA

La vuelta al cole, al instituto en realidad, es siempre un momento de crisis. En secundaria además, se complica la cosa porque el profesorado tiene una gran variabilidad y por las numerosas transiciones.

La adolescencia es en sí, es un momento de grandes cambios hormonales y físicos, emocionales y cognitivos.

Es una etapa en la que se empieza el camino hacia la edad adulta, pero nuestros alumnos, ni son adultos, ni niños, se encuentran en un limbo extraño y muchas veces se sienten sin espacio propio.

Si a ese cóctel de hormonas y emociones, a ese no saber dónde está su lugar, le añadimos el autismo (las dificultades de comunicación, las alteraciones sensoriales, etc.) el cóctel puede resultar explosivo. Es por ello, que nuestros chicos/as necesitan más que nunca de nuestra ayuda, pues la adolescencia, sin tener autismo, ya es un momento difícil, con inseguridades y miedos y ellos/as, llevan de serie esa dificultad para sobrellevar los cambios y establecer relaciones sociales, en un momento en el que las amistades son lo más importante, es por este motivo, que la labor coordinada de todos, es vital para garantizar su bienestar socioemocional.





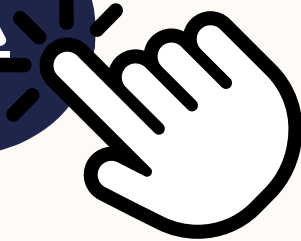
# OBJETIVOS

Los objetivos propuestos con el claustro en esta sensibilización son los siguientes, además de los expuestos con anterioridad en esta etapa realizaremos especial hincapié en:

- Concienciar sobre la importancia de la implicación, de cada uno de los miembros de la Comunidad Educativa, en la educación de nuestros alumnos. Su círculo de confianza se amplía.
- Contribuir a su **bienestar emocional** proporcionando pautas y estrategias que les ayuden a **tomar decisiones** responsables y a participar en su entorno de forma lo más **autónoma** posible y eficaz.
- Garantizar la coordinación en los cambios de etapa y facilitar la transición hacia nuevos itinerarios educativos.

# ORGANIZACIÓN Y ESTRUCTURA DE LAS SESIONES

SECUNDARIA



Características del TEA

Reconocer, identificar y derivar.

Respuesta educativa a nivel de centro.

Respuesta educativa a nivel de aula:

- Espacio Inclusivo
- Aula de referencia

Respuesta educativa a nivel individual, las MAP:

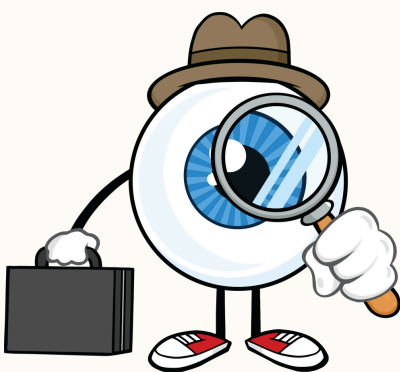
- AAC
- AC
- PTIS

Las coordinaciones.

Tips y consejos

Experiencias de nuestro alumnado.

Cierre de la presentación.



# CONSEJOS Y PASOS

RESUMIR

ESQUEMATIZAR

PERSONALIZAR

Es importante presentar la información **organizada**, de forma **clara y sencilla** y sobre todo que parta de **vuestra realidad**.

También suele dar muy buen resultado meter **alguna dinámica** o juego y **hablar de casos reales** que hayáis tenido



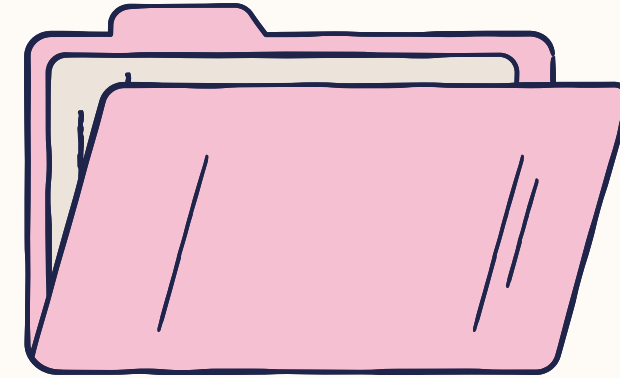
# PERSONALIZACIÓN

En la presentación podéis incluir fotos y/o vídeos de vuestros compañeros/as, alumnos/as trabajando o en alguna situación (siempre con autorización de las familias) y fotos de las adaptaciones y recursos que utilizáis.

Los enlaces que se dejan en esta guía son genericos e impersonales ya que por motivos de privacidad se han borrado todas las fotos, pero es importante que incluyáis fotos que ayuden al profesorado a saber cómo se pueden hacer las adaptaciones para atender correctamente al alumnado con TEA.



# CONCLUSIONES



UN SINFÍN DE  
MÉTODOS

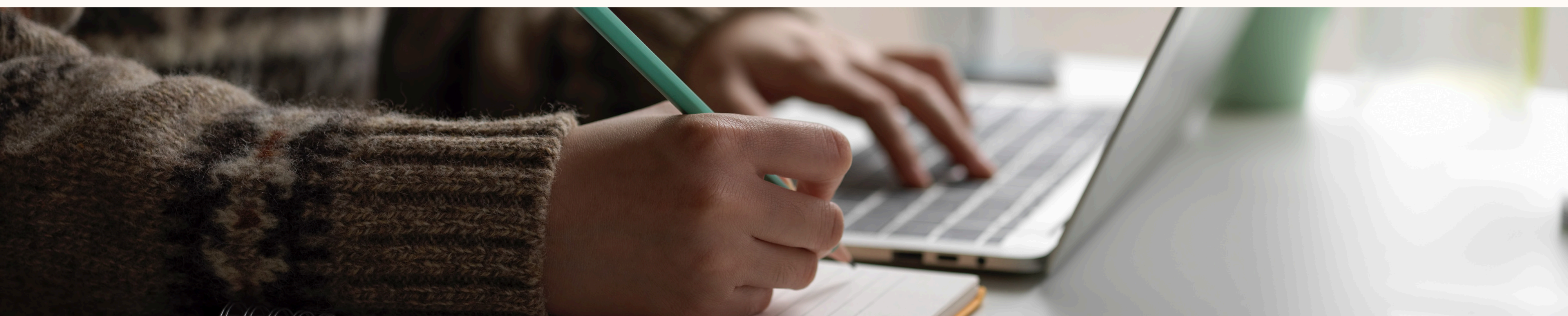
EXPERIMENTA

CADA  
PERSONA ES  
DIFERENTE

CADA  
PERSONA ES  
DIFERENTE

SIÉNTETE  
CÓMODO

El autismo es y será distinto en cada una de las personas que lo presente. Es por esto, que no existen fórmulas mágicas ni métodos infalibles. Conoce el autismo de cada uno de tus alumnos/as, fomenta sus habilidades y trata de compensar sus barreras para el aprendizaje. Apóyalos en su derecho a la autodeterminación, a formar parte de su grupo y a participar en su entorno de la forma más autónoma y eficaz posible. Pero sobre todo, permanece cerca para cuando te puedan necesitar. Enséñale a crecer de forma autónoma y siéntete orgulloso/a de haber dejado huella en su recorrido.



# SI TIENES DUDAS, CONTÁCTANOS

[emmantillav01@larioja.edu.es](mailto:emmantillav01@larioja.edu.es)

[mjorosg01@larioja.edu.es](mailto:mjorosg01@larioja.edu.es)

[spallejaf01@larioja.edu.es](mailto:spallejaf01@larioja.edu.es)

[ssardons01@larioja.edu.es](mailto:ssardons01@larioja.edu.es)





**GRACIAS**

**ESPERAMOS HABERTE AYUDADO**