



BOLETÍN FITOSANITARIO DE AVISOS E INFORMACIONES



Boletín nº 10 / Logroño, 4 de Junio de 2012

VIÑEDO

MILDIU (*Plasmopara viticola* Berl. y de Tony)

Situación actual: se ha detectado la primera mancha en Alcanadre el 29 de mayo, en un viñedo muy propenso. Las lluvias caídas los días 2 y 3 de junio en algunos municipios (Aldeanueva, Autol, Calahorra, Rincón de Soto, San Vicente,...) superiores a 10 l/m² provocarán la aparición de manchas de mildiu hacia los días 13 y 14 de junio.

Tratamiento: aunque en estos momentos no hay condiciones favorables para el desarrollo de la enfermedad, excepto en las zonas indicadas, al inicio de la floración aconsejamos realizar un tratamiento con alguno de los productos indicados en el Boletín nº 8, preferentemente con un producto **sistémico**, mojando muy bien toda la vegetación, con el fin de tener protegido el período floración-cuajado que es muy sensible a esta enfermedad.

Nota: a la relación de productos indicada en el Boletín nº 8 debe añadirse en el apartado "Fijación a las ceras cuticulares": **mandipropamid+folpet (Pergado-Syngenta).**



Mancha de aceite de mildiu.

OIDIO O CENIZA (*Uncinula necator* Burn)

Al iniciarse la floración debe realizarse un tratamiento con alguno de los productos indicados en el Boletín nº 7

POLILLA DEL RACIMO (*Lobesia botrana* Den. y Schiff.)

Evolución del ciclo biológico: vuelo de adultos de la 1ª generación.

Tratamiento: normalmente las larvas procedentes de esta generación no suelen causar daños de importancia en los racimos, excepto en la variedad **Garnacha** que pueden producir un mal cuajado si la población es alta. Es más alarmante el aspecto que presenta un racimo atacado que los daños que sufre, por lo que no suele ser necesario tratar esta generación.



Daños de polilla en 1ª gen.

En caso de realizar algún tratamiento debe hacerse en las fechas siguientes, con alguno de los productos indicados a **eclosión de huevos** en el cuadro siguiente:

- Rioja Baja: en estos momentos.
- Rioja Media: hacia el 8 de Junio
- Rioja Alta: hacia el 13 de Junio

| materia activa | nombre comercial (casa) | momento tratamiento | observaciones |
|------------------------|--|---|---|
| bacillus thuringiensis | pr. común | inicio eclosión huevos | seguir evolución de huevos en campo |
| clorantraniliprol | Coragen (Du Pont) | entre inicio de puesta e inicio eclosión huevos | seguir evolución de huevos en campo |
| clorpirifos | pr. común | eclosión huevos | seguir evolución de huevos en campo |
| emamectina | Affirm (Syngenta) | inicio eclosión huevos | seguir evolución de huevos en campo |
| fenoxicarb | pr. común | inicio vuelo adultos | seguir vuelo de adultos con trampas sexuales |
| flufenoxuron | Cascade (BASF) Kimlux (Sapac) Distant (Trade Corp) | entre inicio vuelo adultos e inicio eclosión huevos | seguir vuelo de adultos con trampas sexuales y evolución de huevos en campo |
| indoxacarb | Steward (Du Pont) | entre inicio vuelo adultos e inicio eclosión huevos | seguir vuelo de adultos con trampas sexuales y evolución huevos en campo |
| metil clorpirifos | Reldan (Dow) | eclosión huevos | seguir evolución de huevos en campo |
| metoxifenocida | Runner (Bayer CS) Metoxifenocida (Dow) | entre inicio vuelo adultos e inicio eclosión huevos | seguir evolución de huevos en campo |
| spinosad | Spintor (Dow) | inicio eclosión huevos | seguir evolución de huevos en campo |
| tebufenocida | Mimic (Certis) | inicio eclosión huevos | seguir evolución de huevos en campo |

FRUTALES

FUEGO BACTERIANO EN FRUTALES (*Erwinia amylovora* Burr)

Esta bacteria puede afectar a numerosas plantas: peral, manzano, membrillero, níspero, plantas ornamentales (*Cotoneaster*, *Pyracantha*, *Stranvaesia*) y plantas silvestres (*Crataegus*, *Sorbus*), causándoles daños muy importantes. Durante los últimos años se detectaron focos en diversos municipios que han sido controlados, estando actualmente en proceso de erradicación los focos del Valle del Iregua y de Rioja Baja.

Ante la importancia que puede tener esta bacteria para nuestras plantaciones frutales de pepita, personal Técnico de esta Sección va a realizar una prospección intensiva en La Rioja durante los próximos meses. No obstante SU COLABORACIÓN ES MUY IMPORTANTE, si observa síntomas sospechosos, deberá comunicarlo lo más rápidamente posible a esta Sección para tomar las muestras necesarias y analizarlas en laboratorio. Puede consultar los síntomas más característicos de esta enfermedad en nuestra página web:

<http://www.larioja.org/npRioja/default/defaultpage.jsp?itab=707675>

MELOCOTONERO Y NECTARINA

POLILLA ORIENTAL (*Grapholita molesta* Busck) y ANARSIA (*Anarsia linneatella* Zell.)

Evolución del ciclo biológico: vuelo de adultos.

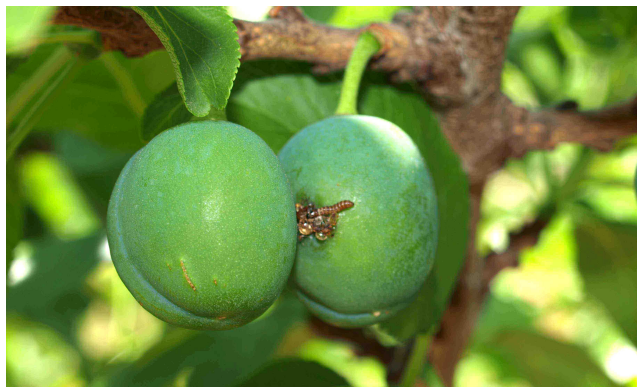
Tratamiento: a partir de estos momentos los vuelos de estas últimas generaciones son continuados, por lo que se deben realizar tratamientos cada 12-15 días hasta la recolección, iniciándolos al observar los primeros frutos o brotes atacados, utilizando alguno de los productos indicados en el boletín nº 6.

CIRUELO

ANARSIA (*Anarsia linneatella* Zell.)

Evolución del ciclo biológico: vuelo de adultos

Tratamiento: recomendamos realizar un tratamiento utilizando **clorpirifos** o **piretrinas** autorizadas en el cultivo.



Daños de anarsia en fruto.



Daños de anarsia en brote.

AGUSANADO O BARRENO (*Cydia funebrana* Tr.)

Evolución del ciclo biológico: vuelo de adultos.

Tratamiento: proteger las plantaciones empleando **clorpirifos** (sólo formulaciones CS, WP, WG), **fenoxicarb** o **piretrinas** autorizadas en el cultivo (pr. comunes), repitiendo el tratamiento a los 15-20 días según la persistencia del producto empleado.

CEREZO

MOSCA (*Ragoletis cerasi* L.)

En aquellas parcelas de variedades tardías que sufrieron daños la campaña pasada, se aconseja realizar tratamientos cuando las cerezas comiencen a cambiar de color, mediante la técnica de “**parcheo**”, tratando sólo el tronco y parte de la copa del árbol, cada 7 días, desde que las cerezas comiencen a colorear hasta recolección, con **lambda cihalotrin** mezclado con una **proteína hidrolizada** (pr. comunes), respetando su plazo de seguridad que son 7 días.

NOGAL

ANTRACNOSIS (*Gnomia leptostyla* Fr.)

El período más sensible suele ser ahora, sobre todo si se producen lluvias. Para controlar sus daños se debe utilizar **mancozeb** (pr. común) o **miclobutanil** (Fulminal-Probelte).

AGUSANADO O BARRENO (*Carpocapsa pomonella* L.)

Evolución del ciclo biológico: vuelo de adultos.

Tratamiento: proteger las plantaciones empleando **deltametrin**, **fosmet** (pr. comunes) o **tebufenocida** (Mimic-Certis), repitiendo el tratamiento a los 15-20 días según la persistencia del producto empleado.

OLIVO

BARRENILLO (*Phloeotribus scarabeoides* Bern)

Este es el momento oportuno para quemar los restos de poda antes de que los barrenillos los abandonen y se dirijan hacia los olivos