

C [07]

Coyuntura agraria mensual
mayo 2007

Sección de Estadística
Servicio de Control y Planificación



**Gobierno
de La Rioja**

Agricultura, Ganadería
y Desarrollo Rural

ÍNDICE

	RESUMEN DEL MES	1
1.	METEOROLOGÍA	1
2.	EVOLUCIÓN Y SITUACIÓN DE LOS EMBALSES	3
3.	CULTIVOS	5
3.1	CEREALES	5
3.2	FORRAJERAS	5
3.3	PATATAS.....	5
3.4	REMOLACHA	6
3.5	HORTALIZAS.....	6
3.6	CHAMPIÑONES Y SETAS.....	7
3.7	FRUTAS	7
3.8	ALMENDRAS.....	8
3.9	VIÑEDO.....	8
4.	GANADERÍA	9
4.1	VACUNO.....	9
4.2	OVINO.....	9
4.3	PORCINO	9
4.4	AVES Y HUEVOS	10
4.5	CONEJOS	10

RESUMEN DEL MES

Al ser mayo de 2007 un mes ligeramente más caluroso y menos lluvioso de lo habitual, sus consecuencias sobre los cultivos han sido, por lo general y salvo en aquellos lugares afectados por las tormentas, positivas.

Los cereales de invierno mantuvieron las expectativas de lograr una cosecha excepcional tanto en calidad como en cantidad. También el maíz avanzaba por sus primeros estados de forma muy favorable.

Las patatas comenzaron su fase de engrosamiento de los tubérculos de forma muy positiva, a pesar de las dificultades que las lluvias de meses anteriores venían planteando.

Las primeras pacas de heno de alfalfa llegaron hasta los almacenes sin la calidad necesaria para alentar a la demanda.

El día 11 se detectaron en La Rioja Baja las primeras manchas de Mildiu iniciándose la estrategia de lucha contra esta enfermedad endémica de nuestros viñedos.

Se mantiene la actividad en el sector hortícola a pesar de que la meteorología está planteando numerosas dificultades; unas veces impidiendo las labores de implantación de los cultivos de verano y otras, disminuyendo la calidad de las hortalizas cosechadas.

El exceso de producción de la seta *Pleurotus* obligó a un descenso severo en sus precios. Los champiñones con una oferta estacional a la baja, los mantuvieron sin dificultad.

La llegada tanto de frutas de importación como de las de nueva temporada debilitan la posición de nuestras últimas peras de la pasada campaña en todos los mercados.

En ganadería siguen llamando la atención los bajos precios que se aplican al ganado vacuno y ovino, la lenta recuperación del porcino y el cambio de tendencia al producirse los primeros descensos en pollos y conejos.

1. METEOROLOGÍA

Las temperaturas de mayo de 2007 en el Observatorio de Logroño-Agoncillo resultaron ser ligeramente más elevadas que las esperadas según sus registros estadísticos. La mayor desviación registrada corresponde a las máximas que fueron 1,6 °C más elevadas de lo normal.

A pesar de que los días de lluvia a lo largo de todo el mes fueron 16 la precipitación acumulada fue menor de lo considerado normal para un mes de mayo.

LOGROÑO-AGONCILLO	T (°C)	TM (°C)	Tm (°C)	P (mm)	DP (días)
Mayo 2007	16,4	22,6	10,1	38	16
Mayo valores estadísticos	15,3	21,0	9,5	48	8

T=Tª media mensual; TM= Media mensual de las máximas diarias; Tm= Media mensual de las mínimas diarias;
P= Precipitación mensual; DP= días de precipitación superior a 1mm

LOGROÑO-AGONCILLO (valores extremos de mayo)	Tª máxima absoluta 2007	Tª mínima absoluta 2007	Tª máxima absoluta histórica	Tª mínima absoluta histórica
Temperatura	29,2	1,9	37,6	1,0
Día	9/5/2007	2/5/2007	28/5/2001	8/5/1970

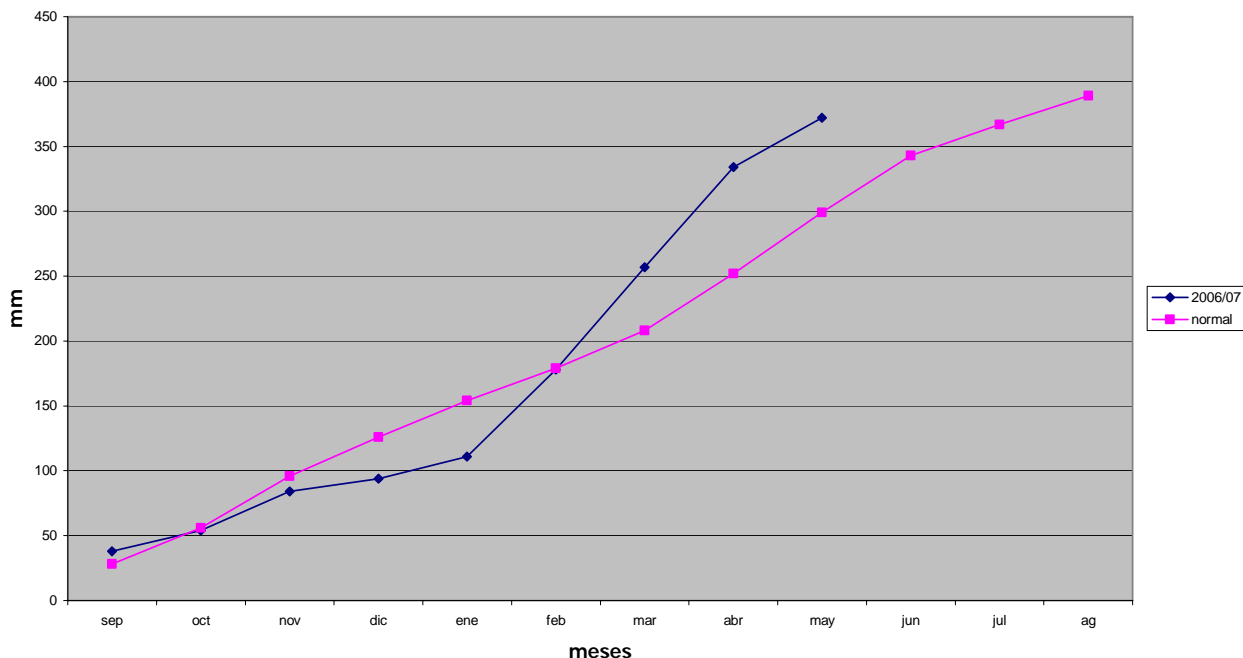
PRECIPITACIONES MENSUALES ACUMULADAS EN 2007 (OBSERVATORIO LOGROÑO- AGONCILLO) (litros/m²)

En.	Fb.	Mr.	Ab.	My.	Jn.	Jl.	Ag.	Sp.	Oc.	Nv.	Dc.	Total
17	67	146	223	261								

PRECIPITACIONES ACUMULADAS EN MAYO EN OTROS OBSERVATORIOS DE LA RIOJA (mm)

Precipitaciones	Mayo 2007	Acumulado año agrícola 2006/07	Acumulado 2007
Agoncillo	48	482	342
Aldeanueva de Ebro	48	459	326
Alfaro	43	437	306
Autol	63	398	285
Casalarreina	84	465	330
Cervera (Cabretón)	75	402	278
Foncea	108	588	396
Igea	61	410	271
Leiva	150	498	369
Logroño	69	452	345
Pazuengos	132	503	311
Rincón de Soto	60	467	343
San Vicente de la Sonsierra	61	529	366
Santo Domingo de la Calzada	94	433	300
Uruñuela	61	442	325
Villar de Torre	88	410	297

PRECIPITACIONES ACUMULADAS EN EL AÑO AGRÍCOLA 2006-07 (Observatorio de Logroño-Agoncillo)



2. EVOLUCIÓN Y SITUACIÓN DE LOS EMBALSES

La situación de los embalses a día 30 de abril fue la siguiente:

Mansilla.....	63.913.000 m ³	(94,41 %)
González Lacasa.....	32.076.000 m ³	(97,43 %)
Pajares.....	35.652.000 m ³	(101,32 %)
TOTAL.....	131.641.000 m³	(96,93 %)

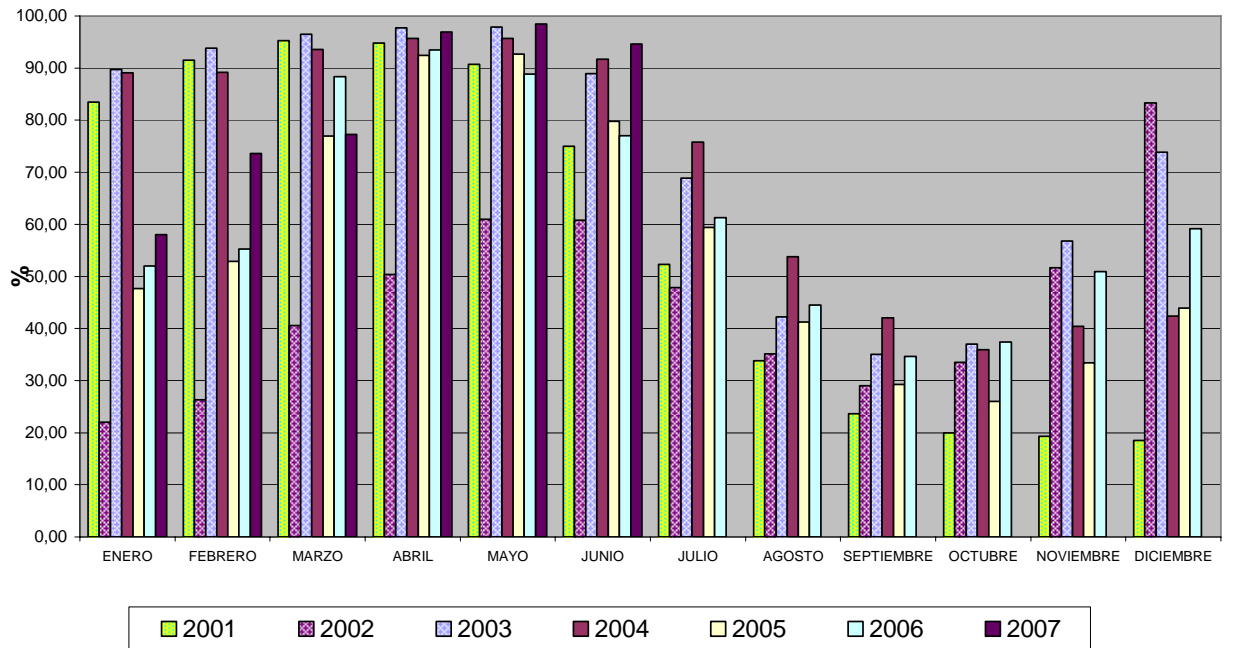
La situación de los embalses a día 31 de mayo ha sido la siguiente:

Mansilla.....	65.353.000 m ³	(96,53 %)
González Lacasa.....	33.033.000 m ³	(100,33 %)
Pajares.....	35.310.000 m ³	(100,35 %)
TOTAL.....	133.696.000 m³	(98,44 %)

Por tanto, el nivel medio de los embalses se encuentra al 98,44%, frente al 96,93% del 30 de abril.

Mayo	MANSILLA		GLEZ. LACASA		PAJARES		TOTAL	
	Hm ³	%	Hm ³	%	Hm ³	%	Hm ³	%
4 de mayo	64,438	95,18	32,480	98,65	35,440	100,72	132,36	97,46
11 de mayo	64,438	95,18	32,371	98,32	35,391	100,58	132,20	97,34
18 de mayo	64,414	95,15	32,890	99,90	35,277	100,26	132,58	97,62
25 de mayo	64,942	95,93	32,858	99,80	35,342	100,44	133,14	98,04
31 de mayo	65,353	96,53	33,033	100,33	35,310	100,35	133,70	98,44

**AGUA TOTAL EMBALSADA EN LA REGIÓN
PORCENTAJE SOBRE SU CAPACIDAD (135,809 Hm³)**



3. CULTIVOS

3.1. CEREALES

3.1.1. SITUACIÓN DE CAMPO

Al comienzo del mes, los cereales de invierno favorecidos por las abundantes lluvias de abril, habían superado en sus estados más avanzados la fase de floración y se adentraban de forma muy esperanzadora en la de llenado del grano. Esta situación, salvo en las reducidas zonas en las que las tormentas tuvieron un efecto negativo, se mantuvo durante todo el mes. Cebadas y Trigos progresaron hacia las fases finales de su ciclo mostrando la posibilidad cada vez más cercana de alcanzar unos rendimientos y una calidad muy elevados.

El maíz, en sus primeras fases, exhibía un excelente aspecto gracias a unas temperaturas adecuadas y a la abundancia de precipitaciones, que hacían que este cultivo evolucionara óptimamente en sus siempre difíciles primeros estados. En situaciones puntuales, el exceso de agua obligó a efectuar labores de resembrado en algunas parcelas.

3.1.2. SITUACIÓN DEL MERCADO

La escasez de oferta de todos los cereales en todas las zonas productoras fue tan evidente, que ni siquiera las cotizaciones oficiales de las principales lonjas del país parecían alcanzar la consideración de fiables. La única excepción a esta situación desconocida en el sector fue la del trigo harinero de calidad, y eso gracias a que las empresas que demandan este tipo de grano disponen de un abastecimiento más a largo plazo que el de las empresas que consumen variedades forrajeras.

Esta ausencia de operatividad a lo largo de todo el mes, hizo que las cotizaciones se mantuvieran fijas a un nivel considerado de máximos. Máximo, porque ni si quiera ofertando más precio se iba a conseguir género, y sobre todo, porque la nueva cosecha anunciaba su llegada y la escasez de grano tenía sus días contados.

(€/tm)	Al día 5	Al día 15	Al día 25	Precio medio mensual
Trigo Soissons	16,83	16,83	16,83	16,83
Trigo Catón y similares	15,63	15,63	15,63	15,63
Cebada Pienso	15,63	15,63	15,63	15,63
Maíz: 14 %	18,03	18,03	18,03	18,03

3.2. FORRAJERAS

3.2.1. SITUACIÓN DE CAMPO

Las primeras pacas de heno de la temporada entraron en los almacenes de nuestra Comunidad gracias a que mayo trajo a su inicio temperaturas máximas por encima de los 25 °C y una favorable escasez de lluvias. Estos primeros días de campaña en el sector se vieron muy pronto bruscamente interrumpidos por nuevas precipitaciones que redujeron la ya de por sí escasa calidad que presentaba el heno de alfalfa de este primer corte. Los agricultores ponían sus esperanzas en que aquellas precipitaciones, al menos, iban a favorecer el desarrollo del segundo corte.

3.2.2. SITUACIÓN DE MERCADO

La tabla de precios adjunta muestra un muy ligero apreciamiento del heno de alfalfa y de la veza forrajera con respecto a sus cotizaciones iniciales en la campaña pasada. Para consolidar este nivel de precios va a ser necesario que la demanda abandone la inactividad que mantuvo el año pasado y realice compras que vayan más allá de sus necesidades diarias.

(€/100 kilogramos)	Al día 5	Al día 15	Al día 25	Precio medio mensual
Heno de Alfalfa	-	9,92	9,92	9,92
Veza para forraje	-	7,51	7,51	7,51

3.3. PATATA

Durante el transcurso de la primera quincena del mes de mayo hemos ido viendo como culminaba la nascencia en todas las siembras de la Comunidad y como la presencia de malas hierbas aumentaba con respecto a los años anteriores.

Comentar que, en algunas zonas, la persistencia de la lluvia ha dificultado las labores de abonado de cobertera y ha retrasado la aplicación de los primeros tratamientos fitosanitarios. Sin embargo, no todos los efectos de la lluvia han sido negativos, sino al contrario. La combinación de temperaturas y precipitaciones de este mes de mayo han resultado idóneas para el desarrollo del cultivo, que inicia el engrosamiento del tubérculo en condiciones muy aceptables.

También gracias a las reservas hídricas del suelo se han retrasado los riegos y no han sido necesarios durante este mes, con la consiguiente reducción de costes que esto conlleva.

En cuanto a precios, continuamos sin mercancía de producción local. En otras regiones de momento, la patata temprana de nueva cosecha continua manteniendo precios en origen por encima de los 0,20€/kg.

3.4. REMOLACHA

En Bruselas durante este mes se ha establecido una nueva estrategia comunitaria que introduce medidas que incentiven con más fuerza el abandono del cultivo. El objetivo de esta nueva propuesta es el de reforzar el abandono de la producción en las regiones menos competitivas para concentrarlas en otras de mayor productividad. Estas medidas están ligadas a la reducción de cupo de la industria azucarera.

Para el agricultor, el proyecto de la Comisión prevé un aumento substancial de las indemnizaciones por abandono: 35/45 €/t de remolacha en 2008, contra los 10 €/t en 2006-2007. En 2009, esta indemnización volverá a 7 €/t.

3.5. HORTALIZAS

La variedad de oferta de hortalizas y la inestabilidad atmosférica son las notas predominantes de este mes.

Una vez más, imponderables como tormentas, semanas con temperaturas medias mínimas por debajo de lo habitual, seguidas de cambios bruscos hacia semanas de medias máximas de varios grados por encima de lo esperado, han causado problemas tanto en las siembras como en el desarrollo vegetativo, en la recolección y en la comercialización de hortalizas.

Así, la colocación de plásticos para la plantación de tomate y pimiento ha resultado harto difícil y se ha retrasado ligeramente con respecto a años anteriores.

También han perjudicado a la producción de alcachofa, acortando su periodo productivo y al espárrago donde la falta de producción ha sido aún más significativa. Este último ha conseguido mantener durante todo el mes los 3 €/doc.

El tiempo desapacible ha sido también el origen de una merma de calidad y un peor aspecto de coliflores, repollos y lechugas de calle. Además el pedrisco, en zonas de Rioja Baja, ha causado la pérdida de buena parte de la cosecha de cebollas.

(€/kg)	Al día 5	Al día 15	Al día 25	Precio medio mensual	Conversión
Brócoli	0,60	0,37	0,38	0,45	
Coliflor (€/doc.)	4,62	4,80	5,9	5,11	1 doc.=22,8 kg
Repollo hoja rizada	0,15	0,18	0,19	0,17	
Alcachofa (€/doc.)	0,90	0,90	0,41	0,74	1 doc.=2 kg
Alcachofa industria (€/doc.)			0,22	0,22	1 doc.=2 kg
Acelga amarilla invernadero	0,40	0,60	0,60	0,53	
Borraja invernadero con hoja	0,40	0,50	0,60	0,50	
Lechuga rizada inv. (€/doc.)	3,50	3	2,90	3,13	1 doc.= 2 kg
Lechuga h. de roble (€/doc.)	3,60	3,24	3,24	3,36	1 doc.= 2 kg
Habas grano	0,55	0,45	0,40	0,47	
Habas calzón	1,20			1,20	
Espárragos (€/doc.)	3,00	3,00	3,00	3,00	
Cebolla fresca (€3 und.)	0,38	0,50	0,44	0,44	3 und.= 0,5 kg
Guisante	1,80	1,70	1,55	1,68	
Pepino (invernadero)		0,35	0,30	0,33	
Pepinillo(inv)		0,40	0,30	0,35	

Como podemos observar en la tabla, en el mercado local, los precios alcanzados durante este mes han sufrido los altibajos propios de comienzo o fin de temporada según productos. Pero, es buena noticia el no señalar ningún descenso acusado de precios por debajo de los límites de rentabilidad de cultivo, exceptuando el hecho, de que durante la primera quincena, bastantes partidas de coliflor se quedaron sin salir al mercado y han causado fuertes pérdidas a algunos agricultores.

3.6. CHAMPIÑÓN Y SETAS

En el cultivo de champiñones y setas la meteorología también ha alterado el ritmo de producción en las naves que no disponen de climatización. Pero así como en setas esto ha sido la causa de cambio de precios, en champiñones la cotización se ha mantenido en 1,20 €/kg durante todo el mes.

En setas Pleorotus durante la primera quincena, las bajas temperaturas de las semanas precedentes originaron una disminución de oferta de gránulos, lo que a su vez impulsó el ascenso de precio. Sin embargo, a partir de la tercera semana, se produjo el efecto inverso y un exceso de producción unido a un descenso de consumo llevaron los precios a la baja.

(€/kg)	Al día 5	Al día 15	Al día 25	Precio medio mensual
Champiñón granel	1,20	1,20	1,20	1,20
Pleorotus granel	2,00	2,50	0,53	1,68

3.7. FRUTAS

Durante el mes de mayo los movimientos de fruta de producción local prácticamente se han reducido a pera Conferencia. La manzana Golden terminó de salir de las cámaras en los últimos días de abril y las existencias de pera blanquilla han sido mínimas.

Así como durante toda la campaña hemos podido ver como la pera Conferencia ascendía de precio mes a mes, en mayo se ha producido una inversión en la tendencia. La entrada de Conferencia procedente de otros países de Europa a precios muy competitivos y la aparición en el mercado de la fruta de temporada ha dado lugar a un ligero descenso de hasta dos céntimos el kilo durante alguna semana.

(€/kg)	Al día 5	Al día 15	Al día 25	Precio medio mensual
Cereza			2,40	
Pera Blanquilla	0,40	0,40	0,40	0,40
Pera Conferencia y tardías	0,65	0,63	0,64	0,64
Pera zumo			0,06	

3.8. ALMENDRAS

3.8.1. SITUACIÓN DE CAMPO

Las lluvias de mayo mantuvieron un nivel de humedad en los secanos de La Rioja muy adecuado para que los frutos que habían superado una muy difícil fase de cuajado se desarrollaran de manera muy favorable. Aunque se había anunciado un recorte de la cosecha esperada con respecto a la recogida en la campaña anterior, la favorable meteorología de la primavera permitía que las distancias, gracias al óptimo desarrollo de los almendrucos, se fueran reduciendo semana a semana.

3.8.2. SITUACIÓN DEL MERCADO

Los informes sobre rendimientos divulgados durante el mes de mayo, informaron de un descenso en la producción esperada de almendra grano a escala nacional cercano al 30%. Coincidiendo en el tiempo, en Estados Unidos, primer país productor mundial, se auguraba una cosecha un 17% mayor. De forma casi inmediata, las cotizaciones nacionales sufrieron un fuerte descenso. Agentes del sector indicaron que los verdaderos responsables de este severo ajuste bajista fueron los contratos de suministro de almendra americana a precios muy bajos cerrados durante aquellos días por los importadores nacionales.

(€/100 kg en cáscara)	Al día 5	Al día 15	Al día 25	Precio medio mensual
Almendra Largueta	96,00	78,00	72,00	82,00
Almendra Marcona	108,00	102,00	96,00	102,00
Almendra Comuna	81,00	66,00	60,00	69,00

3.9. VIÑEDO

Las lluvias registradas a finales de abril y comienzo de mayo provocaron las primeras contaminaciones del Viñedo por el Mildiú, detectándose las primeras manchas el día 11 de Mayo en viñedos de La Rioja Baja (Tudelilla, Alfaro, Aldeanueva, Calahorra y Alcanadre). Como el cultivo se aproximaba a su fase de floración los agricultores se afanaron en protegerlo tanto contra este hongo parásito como contra el Oidio.

A pesar de que en este año el desborre había sido muy rápido y por ello la araña amarilla no había causado daños muy apreciables, se observaba su presencia en algunos viñedos con poblaciones importantes.

4. GANADERÍA

4.1. VACUNO

Aunque mayo siempre ha sido considerado como un periodo de máxima dificultad en las ventas de ganado vacuno para sacrificio, el de 2007 ha superado con creces sus previsiones más pesimistas. A estas enormes dificultades en las ventas provocadas por un consumo en franco retroceso, se le fue uniendo durante todo el mes una oferta en aumento, sobre todo de hembras, que tras superar su tiempo óptimo de cebo, salieron hacia matadero sin atender demasiado a unos precios, semana a semana irremediablemente más bajos.

(€/100 kilogramos en vivo)	Al día 5	Al día 15	Al día 25	Precio medio mensual
Terneros (para abasto)	236,48	230,71	227,13	231,44
Añojos (para abasto)	219,33	212,36	208,64	213,44

4.2. OVINO

También este año, como viene siendo habitual en las últimas temporadas, las cotizaciones de todos los tipos de corderos alcanzaron su valor mínimo anual en las semanas centrales del mes de mayo. En lo que se refiere a nuestro mercado local, los lechales siguieron bajo lo que podríamos denominar una estabilidad de mínimos, ya que su precio medio, en concreto los 48,08 € pagados por unidad, se consideraron por el sector como un nivel de resistencia en el que las ventas continuaron sumando pérdidas en la cuenta de explotación. Mientras tanto, y a pesar de los bajos precios, el consumo se mantuvo prácticamente inoperante.

(€/100 kg en vivo)	Al día 5	Al día 15	Al día 25	Precio medio mensual
Cordero lechal	363,50	363,50	363,50	363,50
Cordero recental	243,00	243,00	243,00	243,00
Cordero pascual	227,50	227,50	227,50	227,50
Cabrito lechal	555,94	555,94	572,62	561,50

4.3. PORCINO

El elevado volumen de matanzas que se registró en los cinco primeros meses del año fue correspondido constantemente por una producción que, aunque limitada por muchos inconvenientes, pudo mantenerse ofertando el número de cerdos necesario para que las cotizaciones, insuficientes desde el punto de vista del ganadero, no sufrieran cambios apreciables. Coincidiendo con los últimos días de mayo, los cebaderos dan ya señales inequívocas de entrar en una fase de disminución de su producción e irremediablemente las cotizaciones adoptan las primeras subidas de lo que se presumía por fin era un favorable cambio de tendencia en las cotizaciones.

Los lechones para engorde, influidos directamente por la escasa rentabilidad del ganado cebado, padecieron una demanda en descenso que hizo que las cotizaciones de estos animales perdieran durante mayo casi un 30% de su valor inicial.

	Al día 5	Al día 15	Al día 25	Precio medio mensual
Cerdo cebado (€100 Kg. en vivo)	110,00	110,00	111,00	110,33
Cerdo cebado (€100 Kg. en canal)	134,00	134,00	136,00	134,67
Lechón unidad (15 Kg.)	23,50	19,50	17,00	20,00

4.4. AVES Y HUEVOS

Con una producción en aumento, seguramente alentada por los elevados precios alcanzados por los pollos cebados desde el inicio de 2007, mayo se ha visto incapaz de mantener intactas las cotizaciones de estos animales, que sufrieron en su última semana un severo descenso.

Los huevos de gramajes más elevados sumaron algún tímido avance en sus precios, gracias al descenso de su producción que las condiciones climáticas y la entrada de gallinas jóvenes, causaron en las granjas de puesta.

	Al día 5	Al día 15	Al día 25	Precio medio mensual
Pollo de granja (€100 Kg. en vivo)	130,00	130,00	124,00	128,00
Huevos de gallina cat. XL (€100 docenas)	97,00	99,00	99,00	99,67
Huevos de gallina cat. L (€100 docenas)	81,00	78,00	78,00	79,00

4.5. CONEJOS

Desde el comienzo del mes de mayo las cotizaciones en este sector sufrieron continuos descensos que agudizaron la crisis de precios que el sector padece desde el comienzo de año.

(€100 Kg. en vivo)	Al día 5	Al día 15	Al día 25	Precio medio mensual
Conejo (€kg en vivo)	145,00	140,00	130,00	138,33