

C20 II

COYUNTURA AGRARIA MENSUAL

7 | julio

Sección de Estadística
Servicio de Estadística y Registros Agrarios



**Gobierno
de La Rioja**

Agricultura, Ganadería
y Medio Ambiente

ÍNDICE

	RESUMEN DEL MES	1
1.	METEOROLOGÍA.....	3
2.	EVOLUCIÓN Y SITUACIÓN DE LOS EMBALSES	5
3.	CULTIVOS	6
	3.1 CEREALES.....	6
	3.2 FORRAJERAS.....	6
	3.3 PATATA	7
	3.4 REMOLACHA	7
	3.5 HORTALIZAS	7
	3.6 CHAMPIÑÓN Y SETAS.....	10
	3.7 FRUTAS.....	10
	3.8 ALMENDRAS	11
	3.9 VIÑEDO	11
4.	GANADERÍA	12
	4.1 VACUNO	12
	4.2 OVINO	12
	4.3 PORCINO	13
	4.4 AVES Y HUEVOS	13
	4.5 CONEJOS.....	13

RESUMEN DEL MES

Julio comenzó con un tiempo soleado y caluroso, que dejó paso a partir de su segunda semana a un periodo dominado por los cielos nubosos y por unas temperaturas relativamente frías que se prolongaría hasta su finalización. En cuanto a la pluviometría, este mes debe considerarse como muy seco en la mayor parte de La Rioja.

A mediados de mes, la cosecha de los cereales de invierno se podía dar por finalizada en Rioja Baja y Media, mientras que en la zona más occidental de la Comunidad, se encaraban los últimos días de campaña, quedando pendiente en esta comarca un 30% de la superficie sembrada. Los rendimientos en esta zona, la más importante en cuanto a superficie cerealista, quedaban muy próximo a los 5.000 kg/ha, un valor muy cercano a la media de los últimos años. En la Media y Baja, por el contrario, estos rendimientos quedaban claramente por debajo de los 3.000 kg/ha. En lo que se refiere a las cotizaciones, y aunque faltaban varias semanas hasta que comenzaran a liquidarse las primeras entregas de grano a finales de agosto, se auguraba por entonces una rebaja con respecto a las últimas oficiales de la anterior campaña. Con respecto a otros cultivos, era de destacar también la buena evolución del girasol y el logro de unos rendimientos en colza más que aceptables, lo que seguramente iba a asegurar su mantenimiento como alternativa necesaria a los cereales de invierno.

A causa de las lluvias que se produjeron durante la primera decena del mes y a las relativamente bajas temperaturas, el tercer corte de la campaña de recolección del heno de alfalfa se desarrolló durante todo el mes de julio sin que a su finalización pudiera darse por concluido totalmente. Las cotizaciones de mercado para el heno y sus derivados lograron algunos avances gracias a las ventas fuera de nuestras fronteras.

Ha comenzado el arranque de patata en Rioja Baja en una campaña en que se esperan precios que podrían estar por debajo del umbral de rentabilidad.

El engrosamiento de las raíces de remolacha continúa a buen ritmo.

El sector del champiñón y de la seta se ha encontrado este mes a bajo rendimiento en el enlace entre campañas.

Las ventas pesadas y difíciles y una oferta corta son las características de un mercado hortícola muy parado durante el mes de julio.

Gran variedad de fruta durante este mes, pero con precios muy inferiores a los de campañas pasadas, que han provocado tensiones internacionales. Se ha terminado la cereza, y la ciruela cosechada se ha almacenado en su mayoría en cámaras.

La prolongación del periodo de sequía en las zonas productoras de almendra más importantes de la Comunidad añadía más dificultades a una campaña que había comenzado bajo una notable ausencia de lluvias. Las buenas ventas de la producción americana habían reducido enormemente las existencias, dejando un hueco apreciable y una nueva oportunidad para la producción nacional. Finalmente estos augurios quedaron sin plasmarse en la tabla de precios, y esta nula variación quedó como una prueba más de que el mercado nacional disponía de un consumo muy debilitado.

El viñedo de La Rioja inició con los primeros días de julio su fase de envero, a la vez que se multiplicaban los riegos en algunas zonas de Rioja Baja y Media. Estos riegos, una vez asegurados los rendimientos máximos amparados, tenían como objetivo la prevención de las consecuencias negativas del estrés hídrico.

Las leves subidas anotadas dentro del sector de la carne de bovino en las canales de los machos cruzados a finales de mes, deben interpretarse como la prueba fehaciente de que el descenso de la producción era un hecho claramente perceptible en este mercado durante el mes de julio.

Julio se despidió del mercado del ovino con un balance positivo, ya que las cotizaciones de todos los tipos de corderos, con independencia de sus pesos, consiguieron a su finalización encadenar dos semanas de subidas consecutivas.

Las repeticiones marcaron el paso del mercado del porcino durante todo el mes de julio. La producción, ya fuera por la negativa influencia del calor sobre el engorde de los cerdos o por la anticipación en las salidas de los ciclos de cebo, siguió llevando a sacrificio unos animales con pesos en permanente descenso. Por su parte, el mercado de los lechones para engorde siguió cautivo de la evolución a corto plazo de los precios de los cereales y, en consecuencia, su leve evolución al alza se consideró insuficiente.

El descenso de la producción frente a un consumo en crecimiento permitió que julio de 2011 dejara en el mercado de la carne de pollo el signo positivo de las subidas. La escasez de la oferta en las semanas centrales de verano fue la razón última para que el mercado de los huevos mantuviera una intermitente tendencia alcista.

El sector de la carne de conejo mantuvo la estabilidad de sus precios. El descenso de la producción y, en menor medida, el aumento de la demanda operaron a favor de esta situación de equilibrio.

1. METEOROLOGÍA

Logroño	T (°C)	TM (°C)	Tm (°C)	P (mm)	DP (días)
Julio 2011*	19,7	26,8	13,9	19	4
Julio valores estadísticos**	22,2	29,3	25,3	31	4

T= Tª media mensual; TM= Media mensual de las máximas diarias; Tm= Media mensual de las mínimas diarias.

P= Precipitación mensual; DP= días de precipitación superior a 1 mm.

*Elaboración propia a partir de los datos de la estación SIAR de Logroño-La Grajera.

**Datos facilitados por la Aemet para el Observatorio de Logroño-Agoncillo. Serie 1971-2000.

Logroño (valores extremos de julio)	Tª máxima absoluta 2011*	Tª mínima absoluta 2011*	Tª máxima absoluta histórica**	Tª mínima absoluta histórica**
Temperatura	35,1	9,9	42,8	7,2
Día	2-7-2011	8-7-2011	7-7-1982	6-7-1991

*Elaboración propia a partir de los datos de la estación SIAR de Logroño- La Grajera.

**Valores históricos extremos facilitados por la Aemet para el Observatorio de Logroño-Agoncillo.

PRECIPITACIONES MENSUALES ACUMULADAS EN 2011. ESTACIÓN DE LOGROÑO (LITROS/M²)

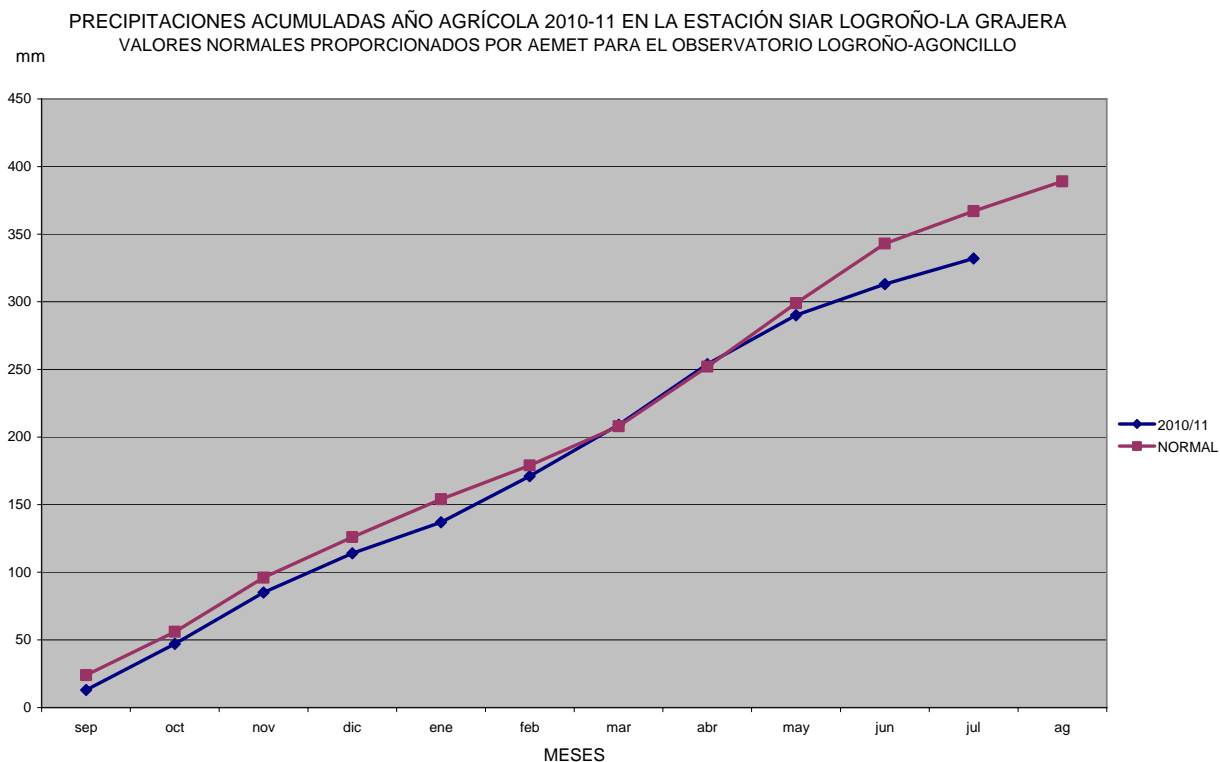
Ene.	Feb.	Mar.	Abr.	May.	Jun.	Jul.	Ago.	Sep.	Oct.	Nov.	Dic.	Total
23	57	95	140	176	199	218						

PRECIPITACIONES ACUMULADAS EN JULIO EN OTROS OBSERVATORIOS DE LA RIOJA (MM)

Precipitaciones *	Julio 2011	Acumulado año agrícola 2010/11	Acumulado 2011
Agoncillo	8	340	217
Albelda de Iregua	18	325	206
Aldeanueva de Ebro	15	306	240
Alfaro	18	329	253
Arenzana de Abajo	32	379	247
Ausejo	8	348	252
Autol	31	277	214
Calahorra	5	286	209
Casalarreina	24	370	208
Cervera (Cabretón)	12	288	214
Foncea	39	496	267
Igea	11	358	277
Leiva	49	440	253
Logroño (La Grajera)	19	332	218
Pazuengos	81	695	472
Rincón de Soto	17	338	259
San Vicente de la Sonsierra	23	476	282
Santa Engracia de Juberá	9	-	238
Santo Domingo de la Calzada	41	402	301
Uruñuela	51	415	260
Villar de Torre	56	530	389

Fuente: SIAR.

*Elaboración propia a partir de los datos facilitados por el SIAR de sus estaciones.



Julio comenzó con un tiempo soleado y caluroso, que dejó paso a partir de su segunda semana a un periodo dominado por los cielos nublados y por unas temperaturas relativamente frías que se prolongaría hasta su finalización. Tomando como referencia los datos que proporciona la estación SIAR de Logroño, observamos cómo la mayor desviación térmica se produjo en los valores máximos, cuya media mensual quedó 2,5 °C por debajo de su valor estadístico. La temperatura media absoluta no superó los 20 °C, quedando finalmente muy cercana a los 19,3 °C de julio de 1977, que es considerado como el mínimo histórico.

En cuanto a la pluviometría, julio de 2011 debe considerarse como un mes muy seco en la mayor parte de la Comunidad, con registros que no superaron los 20 mm en ninguna de las estaciones de Rioja Baja y Media. En concreto, en Logroño se acumularon en 4 días de precipitaciones apreciables 19 mm, prácticamente la mitad de la precipitación media histórica. En Rioja Alta y en las zonas de sierra, las lluvias fueron más copiosas, destacando Pazuengos con 81 mm.

2. EVOLUCIÓN Y SITUACIÓN DE LOS EMBALSES

La situación de los embalses a día 30 de junio fue la siguiente:

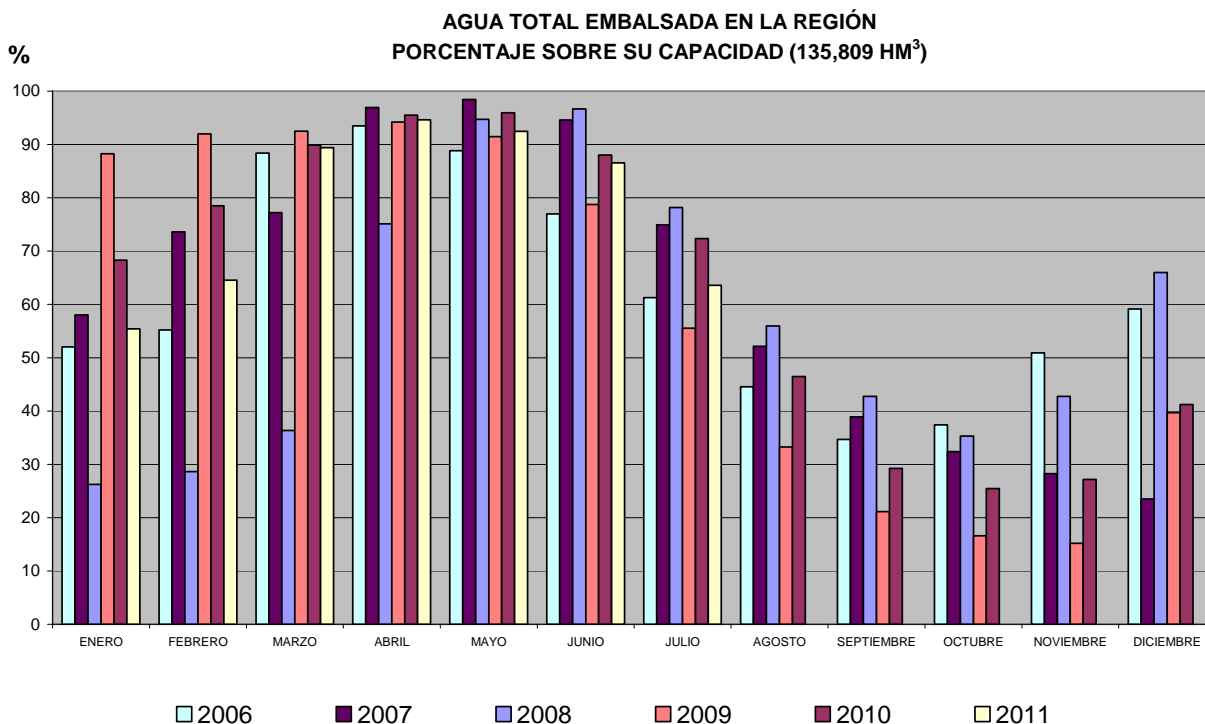
Mansilla.....	55.645.000 m ³	(82,19%)
González-Lacasa.....	29.405.000 m ³	(89,31%)
Pajares.....	32.515.000 m ³	(92,41%)
TOTAL.....	117.565.000 m³	(86,57%)

La situación de los embalses a día 31 de julio ha sido la siguiente:

Mansilla.....	46.205.000 m ³	(68,25%)
González-Lacasa.....	21.442.000 m ³	(65,13%)
Pajares.....	18.689.000 m ³	(53,11%)
TOTAL.....	86.336.000 m³	(63,57%)

Por tanto, el nivel medio de los embalses se encuentra al 63,57%, frente al 86,57% del 30 de junio.

Julio 2011	Mansilla		González-Lacasa		Pajares		Total	
	hm ³	%	hm ³	%	hm ³	%	hm ³	%
1 de julio	55,409	81,84	28,929	87,87	32,497	92,36	116,84	86,03
8 de julio	53,843	79,53	26,352	80,04	29,807	84,71	110,00	81,00
15 de julio	51,879	76,63	25,027	76,02	26,226	74,54	103,13	75,94
22 de julio	49,608	73,28	23,606	71,70	22,746	64,65	95,960	70,66
29 de julio	46,984	69,40	21,925	66,59	19,510	55,45	88,419	65,11
31 de julio	46,205	68,25	21,442	65,13	18,689	53,11	86,336	63,57



3. CULTIVOS

3.1. CEREALES

SITUACIÓN DE CAMPO

A mediados de julio de 2011, la cosecha de los cereales de invierno se podía dar por finalizada en las comarcas de Rioja Baja y Media, mientras que en la zona más occidental de la Comunidad, se encaraban los últimos días de campaña quedando pendiente un 30% de la superficie sembrada. Los rendimientos en esta zona, la más importante en cuanto a superficie cerealista, quedaban muy próximo a los 5.000 kg/ha, un valor muy cercano a la media de los últimos años. En la Media y Baja, por el contrario, estos rendimientos fueron claramente por debajo de los 3.000 kg/ha.

En cuanto a la calidad, además de subrayarse la gran disparidad existente entre partidas, se resaltaban los buenos resultados logrados en los trigos tratados contra las enfermedades criptogámicas, y se lamentaba la influencia negativa de las inoportunas lluvias de julio en los trigos pendientes de recoger.

A finales de mes, la cosecha de los cereales de invierno quedaba aún pendiente en algunas zonas concretas de Rioja Alta. El hecho más destacable era el descenso de casi un 50%, de los rendimientos medios en la mitad más oriental de la Comunidad. Descenso cuya responsabilidad recaía sobre una meteorología seca cuya evolución podemos observar claramente en la gráfica adjunta. En la Alta, estos rendimientos medios se mantuvieron similares, e incluso superiores en algunas zonas concretas a los del año pasado, gracias sobre todo a una mayor humedad en el otoño e invierno. Esta variabilidad en las cantidades de grano recogidas, se extendía también a las calidades, que aunque también diferían entre partidas se situaban a un nivel medio más que aceptable. Era de reseñar cómo la calidad final de los excelentes trigos harineros de Rioja Alta se vio mermada parcialmente por las inoportunas lluvias de finales de ciclo.

Con respecto a otros cultivos, destaca la buena evolución del girasol y el logro de unos rendimientos en colza más que aceptables, lo que seguramente va a asegurar su mantenimiento como alternativa necesaria a los cereales de invierno.

SITUACIÓN DEL MERCADO

En lo que se refiere a las cotizaciones, y aunque quedaban varias semanas hasta que comenzaran a liquidarse las primeras entregas de grano a finales de agosto, se auguraba por entonces una rebaja de las cotizaciones con respecto a las últimas oficiales de la anterior campaña. La presión del abundante género del Este de Europa sumaba debilidad a la oferta española, y la demanda, consciente de ello, se decidía por operar día a día, esperando la llegada de grano a nuestros puertos a precios rebajados.

(€/100 kg)	Al día 5	Al día 15	Al día 25	Precio medio mensual
Trigo	s. c.	s. c.	s. c.	s. c.
Cebada	s. c.	s. c.	s. c.	s. c.
Maíz: 14%*				s. c.

*Precio salida almacén mayorista sin IVA.

3.2. FORRAJERAS

A causa de las lluvias que se produjeron durante la primera decena del mes y a las relativamente bajas temperaturas, el tercer corte de la campaña de recolección del heno de alfalfa se desarrolló durante todo el mes de julio sin que a su finalización pudiera darse por concluido totalmente.

La calidad descendió, como es habitual, en relación a los dos cortes anteriores.

La evolución de las cotizaciones en el mercado del heno de alfalfa fue prácticamente nula durante este mes, quedando fijo el precio percibido por los agricultores. Por el contrario, las cotizaciones de mercado para el heno y sus derivados lograron algunos avances gracias a las ventas fuera de nuestras fronteras.

(€/100 kg)	Al día 5	Al día 15	Al día 25	Precio medio mensual
Heno de alfalfa*	12,02	12,02	12,92	12,32

*Precio salida almacén mayorista sin IVA.

3.3. PATATA

A principios de mes comenzaron a sacarse patatas en algunas parcelas de Rioja Baja, pero tanto el tamaño de las fincas como el destino de esta patata no permiten sacar conclusiones de hacia dónde irá la campaña este año en la Comunidad.

Lo que se sabe de momento es que la superficie ha aumentado tanto en La Rioja como en el conjunto del país y en Europa. Los buenos precios que se dieron en la última campaña y los bajos niveles de almacenaje que ha conservado Europa han propiciado este aumento de superficie en un año en el que las condiciones meteorológicas acontecidas hasta el momento hacen prever una cosecha adelantada, más abundante y buena. Pero, aunque Francia ha incrementado su superficie un 4%, parte de su producción se está orientando hacia los países del Este de Europa, por lo que la presión sobre nuestro país podría ser menor.

Por tanto los derroteros de esta nueva campaña deja entre los actores del mercado una sensación poco halagüeña, con precios que en todo caso serán inferiores a los de la última campaña y que pudieran no llegar a cubrir costes.

3.4. REMOLACHA

Los riegos, las temperaturas moderadas y los tratamientos fitosanitarios contra el pulgón, la roya y la cercospora han permitido mantener un cultivo en muy buenas condiciones durante este mes y seguir avanzando en el engrosamiento de las raíces.

3.5. HORTALIZAS

Pasada la alarma sanitaria provocada por el brote de *Escherichia coli* en Alemania, ya sea por las consecuencias que aún se hacen notar en el consumo, ya sea por la actividad más tranquila de los mercados durante este mes, lo cierto es que los operadores coinciden en señalar ventas pesadas y difíciles.

La oferta de hortalizas tampoco ha sido muy abundante tras un mes de temperaturas más suaves de lo normal que ha ralentizado el ritmo de desarrollo de las plantas. Los pepinos han sido más escasos y la flor del calabacín ha ligado mal. Las lechugas se han cortado en pequeñas partidas y la disponibilidad de acelga, borraja y brócoli ha sido mínima. La alubia pocha de invernadero ha ido dejando paso a la de calle. El tomate se ha mantenido con precios bajos, y el del pimiento verde ha ido cayendo a medida que se ha ido cogiendo en cantidades crecientes.

Por su parte, en campo, las plantaciones de crucíferas de cara al otoño han ido sucediéndose ocupando una superficie que podría ser ligeramente inferior a la del último año.

Entre las hortalizas con destino a industria, la alubia verde de primera vuelta ha sido muy escasa durante esta campaña por su baja rentabilidad. La práctica totalidad de la superficie de este año se ha puesto tras guisante para su recogida a partir de finales de agosto.

(€/kg)	Al día 5	Al día 15	Al día 25	Precio medio mensual	Conversión
Borraja	0,40	0,40	0,50	0,43	
Acelga amarilla	0,40	0,40	0,40	0,40	
Acelga verde	0,30	0,30	0,30	0,30	

(€/kg)	Al día 5	Al día 15	Al día 25	Precio medio mensual	Conversión
Lechuga rizada (€/doc.)	2,00	2,00	2,10	2,03	1 doc.= 4 kg
Lechuga romana (€/doc.)	2,20	2,20	2,20	2,20	1 doc.= 8 kg
Lechuga Hoja de Roble (€/doc.)	2,00	2,00	2,10	2,03	1 doc.= 3 kg
Brócoli	0,40	0,40	0,40	0,40	
Pepino	-	0,25	0,30	0,28	
Pepinillo	0,30	0,35	0,30	0,32	
Alubia verde	1,80	1,90	1,80	1,83	
Alubia pocha	2,40	2,40	2,40	2,40	
Tomate primera	0,33	0,33	0,35	0,34	
Tomate segunda	0,17	0,17	0,20	0,18	
Calabacín	0,15	0,13	0,30	0,19	
Pimiento verde Cristal	1,00	1,20	0,80	1,00	
Pimiento verde Italiano	-	0,75	0,65	0,70	

3.6. CHAMPIÑÓN Y SETAS

El sector del champiñón ha afrontado el mes de julio con una baja tasa de actividad, después de que la mayoría de los cultivadores haya ido concluyendo los ciclos productivos de sus instalaciones de cara al verano, estación en la que las condiciones meteorológicas no son propicias para el cultivo. La poca producción que se ha recogido, que en esta época va destinada en su mayoría para fresco, ha encontrado un equilibrio entre oferta y demanda, alcanzando uno de los mejores precios de los últimos años para este mes.

En setas, sin embargo, la mayoría de los productores ha mantenido una parte de la explotación en activo sustituyendo la *Pleurotus ostreatus* por la seta de verano *Pleurotus pulmonarius*, más productiva pero de inferior calidad. El precio que se ha obtenido por ella ha sido bajo, repitiendo, junto con el del año pasado, el valor más bajo de los últimos 5 años.

En cualquier caso, las producciones son mínimas durante este mes en relación al conjunto del año, por lo que las variaciones de precios no afectan excesivamente en el valor de la producción total anual.

(€/100 kg)	Al día 5	Al día 15	Al día 25	Precio medio mensual
Champiñón granel	125,00	125,00	125,00	125,00
Pleurotus granel	180,00	160,00	140,00	160,00

3.7. FRUTAS

Ha finalizado la campaña de cereza con la recogida de las variedades más tardías tipo Sweet Heart y Summer Charm. Ha concluido así una campaña que puede calificarse como muy buena desde el punto de vista agronómico, con una cosecha abundante y de calidad y librada en su mayor parte de lluvias y pedriscos. En lo comercial, se han presentado muchas dificultades para colocar el producto en los mercados, con precios tendentes a la baja y ventas muy pesadas.

Cereza (€/100 kg)	Al día 5	Al día 15	Al día 25	Precio medio mensual
28-30 mm	140-150	-	-	-
24-26 mm	80-110	-	-	-

Precios percibidos por el agricultor.

Desde que comenzara la recolección de melocotón y nectarina, el precio no ha parado de bajar ante un mercado incapaz de absorber el volumen que se ha ofertado. El solapamiento de las variedades no es

suficiente para explicar esta situación y otra vez se ha de buscar como explicación la crisis, ya sea la alimentaria alemana o la económica. Lo cierto es que el consumo -tanto interno como externo- ha resultado muy bajo y mucha de la fruta ha tenido que quedarse en cámara. España, Francia e Italia, que junto con Grecia son los principales productores de esta fruta en la Unión Europea, han solicitado ante la Unión Europea el aumento de la ayuda para la retirada de melocotones y nectarinas a 0,30 €/kg.

Entretanto, la tensión en la frontera franco-española ha ido en aumento desde que se incrementaran los controles a los camiones de fruta procedente de España. La mercancía de varios camiones ha sido volcada, alegando los agricultores franceses competencia desleal y deficiencias sanitarias o de calibre, aunque la verdadera razón parece ser la impotencia de los agricultores franceses ante los bajos precios de nuestra fruta en un país en el que el 90% del melocotón y la nectarina importada proviene de España.

Melocotón (€/100 kg)	Al día 5	Al día 15	Al día 25	Precio medio mensual
Temprano rojo (67+)	-	28,00	22,00	25,00
Temprano rojo (60-67)	27,00	20,00	20,00	22,33
Zumo	-	-	2,00	-

Precios percibidos por el agricultor.

Nectarina (€/100 kg)	Al día 5	Al día 15	Al día 25	Precio medio mensual
Carne amarilla (67+)	-	30,00	27,00	28,50
Carne amarilla (60-67)	40,00	25,00	22,00	29,00
Carne blanca (67+)	-	28,00	23,00	25,50
Zumo	-	-	2,00	-

Precios percibidos por el agricultor.

Albaricoque (€/100 kg)	Al día 5	Al día 15	Al día 25	Precio medio mensual
Albaricoque media estación	70,00	-	-	-

Precios percibidos por el agricultor.

Paraguay (€/100 kg)	Al día 5	Al día 15	Al día 25	Precio medio mensual
Paraguay (65+)	50,00	55,00	55,00	53,33

Precios percibidos por el agricultor.

La cosecha de ciruela Reina Claudia se concentró durante el mes de julio, arrojando una alta productividad y calibres buenos. Sin embargo, al finalizar el mes la mayor parte del producto ha permanecido en cámara a la espera de encontrar un hueco en el mercado. La poca que se va sacando está encontrando un mercado saturado y unas ventas muy lentas que sólo son capaces de materializarse a base de vender sin precio o de hacerlo a precios muy bajos.

Ciruela (€/100 kg)	Al día 5	Al día 15	Al día 25	Precio medio mensual
Reina Claudia (35+)	-	-	70,00	-

Precios percibidos por el agricultor.

Se han recogido las variedades más tempranas de pera a lo largo del mes y, al igual que ha pasado con el resto de la fruta, el precio que se ha pagado por ellas ha sido inferior al del año pasado, en torno al 30% menor.

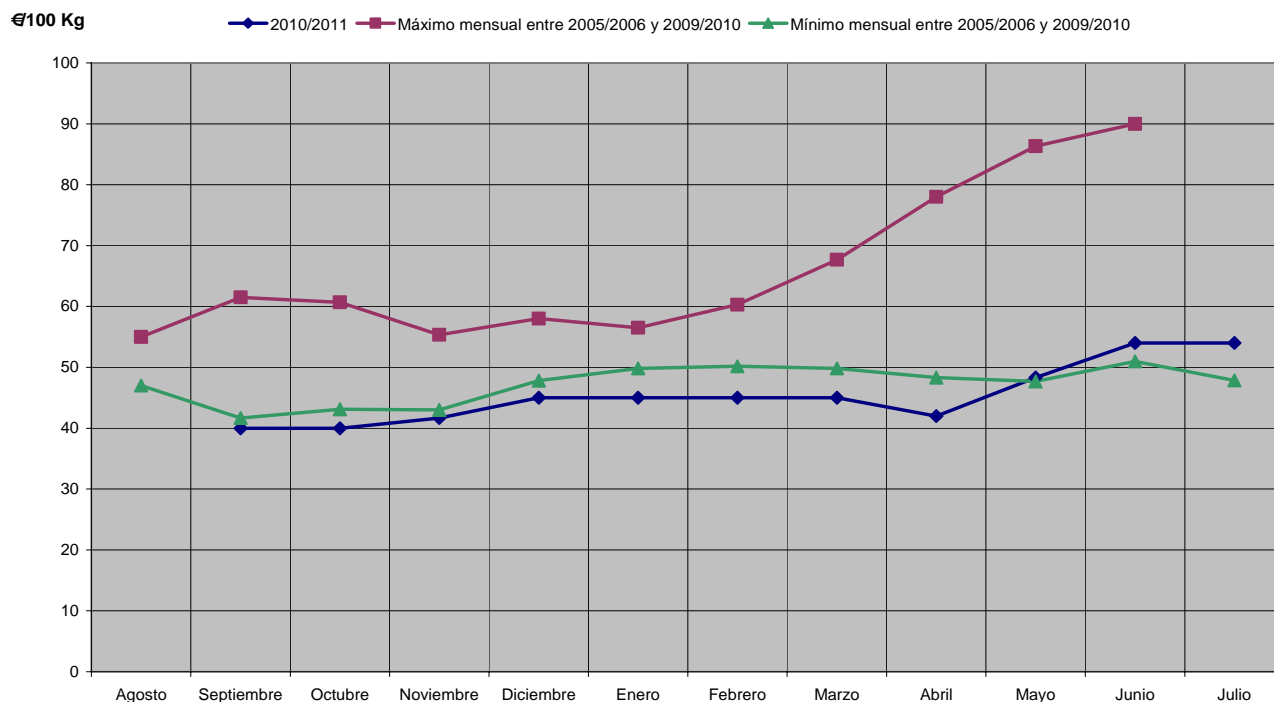
Pera (€/100 kg)	Al día 5	Al día 15	Al día 25	Precio medio mensual
Conferencia DOP	57,00	-	-	-
Conferencia	50,00	-	-	-
Zumo	6,00	-	-	-
Canella	65,00	-	-	-
Moretini	-	-	30,00	-
Ercolini	-	-	30,00	-
Limonera	-	-	28-31	-

Precios percibidos por el agricultor.

A mediados de julio se dio por concluida la campaña de Conferencia 2010/2011. El retraso de la maduración y un verano seco, marcaron la cosecha de esta pera. La recolección se caracterizó por una alta variabilidad de calibres y un tamaño medio inferior al de otros años, generando una segunda vuelta de recogida más abundante. No obstante, la difícil primavera que sobrellevó Europa dejó una campaña más corta en pera respecto al último año en los principales países productores excepto en el nuestro. España mantuvo un alto nivel de almacenamiento durante todo el periodo, lo que posibilitó una mejor posición negociadora en los mercados.

La comercialización de Conferencia en la campaña que acaba de terminar comenzó con timidez, aguardando la desaparición de los mercados de fruta fresca y centrada en la venta de peras con plazos más cortos de conservación. Una vez desaparecidas éstas, las ventas se dirigieron hacia las segundas vueltas, acabando el año con una línea plana de precios y volúmenes comercializados.

PERA CONFERENCIA. PRECIO MEDIO MENSUAL



A partir de entonces se abrió un primer trimestre de gran estabilidad. Con una cosecha muy irregular en calibre, los operadores tendieron a mantener un cierto volumen de ventas aún cuando esto haya podido suponer la cesión de algún céntimo en ciertas partidas. Por el lado de la demanda, en un contexto de

aprietos económicos, los consumidores mostraron mayor preferencia por la fruta más barata frente a la de mayor calidad.

En marzo y abril, las ventas comenzaron a mostrarse más ágiles tanto en el mercado interior como en el exterior, con Italia como uno de los principales destinos. No obstante, el incremento de las ventas pasó factura al precio, que tuvo que ceder algunos céntimos, sobre todo para las partidas de inferior calidad.

Por fin, a partir de mayo, tras una campaña de Conferencia que permaneció constantemente plana con apenas variaciones en el mercado, llegó un importante incremento de ventas y un precio claramente alcista. Los operadores, que a medida que pasaban las semanas eran menos cuantiosos, supieron aprovechar las últimas semanas antes de que las temperaturas altas y la llegada de fruta de temporada desplazasen el gusto de los consumidores hacia otros alimentos.

El precio pudo sostenerse en el último mes de comercialización de pera Conferencia hasta que se dio por concluida a mediados de julio, a medida que las existencias y el número de operadores en activo iban desapareciendo.

En el plano administrativo, fueron dos las principales novedades durante esta campaña.

La primera fue la modificación del Real Decreto que establece el programa nacional de erradicación y control de fuego bacteriano de las rosáceas, propiciado por el Gobierno de La Rioja, y que permite desde su entrada en vigor, de forma excepcional y previa autorización administrativa, la plantación de frutales sensibles a esta enfermedad en las zonas afectadas.

La medida ha tenido muy buena acogida y son numerosos los agricultores que solicitaron autorización para eliminar faltas y realizar nuevas plantaciones dentro del kilómetro de seguridad. Los 24 positivos que se detectaron en las prospecciones realizadas durante el verano se localizaron dentro de la zona de seguridad del valle del Iregua, manteniendo una superficie afectada similar a la del año anterior y que será sometida a especial vigilancia durante 2011.

En las prospecciones iniciadas este verano, se ha detectado un nuevo foco en Alfaro y Rincón de Soto. Desde la Administración se ha recomendado seguir las pautas marcadas por la Sección de Protección de Cultivos de la Consejería de Agricultura, Ganadería y Medio Ambiente para tratar de contrarrestar el avance de la enfermedad.

La segunda fue la modificación de la zona geográfica que delimita el cultivo de peras bajo la Denominación de Origen Protegida Peras de Rincón de Soto. De cara a la campaña de 2011, se amplía a 27 municipios el área de protección de la Denominación, con 8 municipios en Rioja Alta, 14 en Rioja Media y 5 en Rioja Baja. A partir de esta reforma se han inscrito en la Denominación 158 ha nuevas y 3 empresas comercializadoras.

3.8. ALMENDRAS

La prolongación del periodo de sequía en las zonas productoras durante este mes de julio añadía más dificultades a una campaña que había comenzado también bajo una notable ausencia de lluvias.

La situación del cultivo, con un volumen de cosecha reducido en relación a los años anteriores, se mantenía así como poco favorable.

El mes comenzaba con la esperanza de ver aumentar las cotizaciones de las almendras gracias a la disminución en gran parte de la presión de la producción californiana sobre los mercados internacionales. Las buenas ventas de la producción americana habían reducido enormemente las existencias en los almacenes dejando un hueco apreciable y una nueva oportunidad para la producción nacional.

Finalmente, estos augurios quedaron sin plasmarse en la tabla de precios, constatándose esta nula variación como una prueba más de que el mercado nacional disponía de un consumo muy debilitado.

(€/100 kg en cáscara)	Al día 5	Al día 15	Al día 25	Precio medio mensual
Almendra Largueta	70,00	70,00	70,00	70,00
Almendra Marcona	80,00	80,00	80,00	80,00
Almendra Comuna	60,00	60,00	60,00	60,00

3.9. VIÑEDO

El viñedo de La Rioja inició con los primeros días de julio su fase de envero, a la vez que se multiplicaban los riegos en algunas zonas de Rioja Baja y Media. Estos riegos, una vez asegurados los rendimientos máximos amparados, tenían como objetivo la prevención de procesos de estrés hídrico, cuyas consecuencias negativas pueden apreciarse a través de maduraciones deficientes, cuando las cepas sufren por esta causa defoliaciones prematuras. En relación a la lucha fitosanitaria, los viticultores fijaban su atención en el control de la polilla del racimo a la vez que comenzaban su estrategia de prevención de la botrytis.

Si la sequía obligaba al riego de algunos viñedos, en situaciones asociadas al exceso de vegetación se apreciaba, debido a una meteorología favorable, la proliferación del oídio.

4. GANADERÍA

4.1. VACUNO

Los meses de verano, al menos en lo que se refiere a nuestro mercado local, suelen ser negativos en cuanto a la evolución de los precios, ya que la demanda, o se desvía hacia otros tipos de carne o se desplaza hacia otros lugares. Bajo estas circunstancias, las leves subidas anotadas en los machos cruzados a finales de mes deben interpretarse como la prueba fehaciente de que el descenso de la producción era un hecho claramente perceptible en el mes de julio, y que el consumo interno dada su debilidad, no parecía capaz de hacer variar los precios.

Afortunadamente, la suma de la demanda interna y de la de exportación, ya sea esta última en forma de canales o de animales vivos, anuló la posibilidad de que se produjeran excedentes, siempre perjudiciales para los ganaderos, y, en consecuencia, los precios se prolongaron e incluso aumentaron para el caso particular de los machos cruzados.

La escasez de este tipo de animales hizo que a finales de mes se igualaran casi el valor de los terneros y los añojos. Sin embargo, las hembras cruzadas y los terneros frisonos llegaron al mes de julio con una oferta más amplia, y por tanto se alejó para ambos la posibilidad de sumar algún céntimo a su precio.

(€100 kg en vivo)	Al día 5	Al día 15	Al día 25	Precio medio mensual
Terneros (para abasto)	235,36	235,36	235,36	235,36
Añojos (para abasto)	228,92	228,92	232,32	230,05
Leche de vaca (€100 litros)				32,00

4.2. OVINO

Julio se despidió del mercado del ovino con un balance positivo, ya que las cotizaciones de todos los tipos de corderos, con independencia de sus pesos, consiguieron a su finalización encadenar dos semanas de subidas consecutivas. Para ello fue necesario que el consumo aumentara en una cantidad suficiente, lo que se produjo gracias a una demanda local que ganó en animación. Afortunadamente, las ventas a la exportación, centrada en los animales de mayor peso, lograron un volumen suficiente para afianzar esta tendencia.

(€100 kg en vivo)	Al día 5	Al día 15	Al día 25	Precio medio mensual
Cordero lechal	360,50	383,00	428,50	390,67
Cordero recental	321,00	331,00	341,00	331,00
Cordero pascual	308,00	318,00	328,00	318,00
Cabrillo lechal	420,00	450,00	500,00	456,67
Leche de oveja (€100 litros)				79,00
Leche de cabra (€100 litros)				51,00

4.3. PORCINO

Las repeticiones marcaron el paso del mercado del porcino durante todo el mes de julio. La producción, ya fuera por la negativa influencia del calor sobre el engorde de los cerdos o por la anticipación en las salidas de los ciclos de cebo, siguió llevando a sacrificio unos animales con pesos en permanente descenso. Por tanto, y como los mataderos también sacrificaban a un ritmo muy alto, se echó en falta la llegada de algunas subidas. En el mercado de las canales y despieces, de la mano del aumento del consumo en las zonas de destino vacacional, también parecía posible que se produjera algún avance en los precios.

A finales de mes, los mataderos intentaron rebajar las cotizaciones, aduciendo la llegada de una debilidad creciente en los precios del mercado alemán y una tasa de consumo de carne de porcino durante el mes de julio menor de la augurada. La realidad de mercado les encadenó a la repetición, y es que la sensación que se tenía entonces era que la demanda seguía siendo ligeramente superior a la oferta.

El mercado de los lechones para engorde siguió cautivo de la evolución a corto plazo de los precios de los cereales. Precios que, por cierto, se mostraron en julio de 2011 con muy pocas variaciones, debido a la escasez de grano que padeció el mercado nacional, disuadiendo finalmente a los ganaderos de que llenaran sus granjas.

	Al día 5	Al día 15	Al día 25	Precio medio mensual
Cerdo cebado (€100 kg en vivo)	131,00	131,00	131,00	131,00
Cerdo cebado (€100 kg en canal)	161,00	161,00	161,00	161,00
Lechón unidad (15 kg)	21,00	23,00	23,00	22,33

4.4. AVES Y HUEVOS

El descenso de la producción frente a un consumo en crecimiento permitió que julio de 2011 dejara en el mercado de la carne de pollo el signo positivo de las subidas. A pesar de ello, las cotizaciones siguieron siendo insuficientes para sus productores.

La escasez de la oferta en las semanas centrales de verano fue la razón última para que el mercado de los huevos mantuviera una intermitente tendencia alcista.

	Al día 5	Al día 15	Al día 25	Precio medio mensual
Pollo de granja (€100 kg en vivo)	125,00	130,00	130,00	128,33
Huevos de gallina cat. XL (€100 docenas)	148,00	152,00	152,00	150,67
Huevos de gallina cat. L (€100 docenas)	90,00	98,00	98,00	95,33

4.5. CONEJOS

El sector de la carne de conejo mantuvo la estabilidad de sus precios. El descenso de la producción y, en menor medida, el aumento de la demanda operaron a favor de esta situación de equilibrio, a la espera de que agosto llegara bajo su habitual tendencia alcista.

(€100 kg en vivo)	Al día 5	Al día 15	Al día 25	Precio medio mensual
Conejo	175,00	175,00	175,00	175,00