

C20 II

COYUNTURA AGRARIA MENSUAL

6 | junio

Sección de Estadística
Servicio de Estadística y Registros Agrarios



**Gobierno
de La Rioja**

Agricultura, Ganadería
y Medio Ambiente

ÍNDICE

	RESUMEN DEL MES	1
1.	METEOROLOGÍA.....	3
2.	EVOLUCIÓN Y SITUACIÓN DE LOS EMBALSES	5
3.	CULTIVOS	6
	3.1 CEREALES.....	6
	3.2 FORRAJERAS.....	6
	3.3 PATATA	7
	3.4 REMOLACHA	7
	3.5 HORTALIZAS	7
	3.6 CHAMPIÑÓN Y SETAS.....	10
	3.7 FRUTAS.....	10
	3.8 ALMENDRAS	11
	3.9 VIÑEDO	11
4.	GANADERÍA	12
	4.1 VACUNO	12
	4.2 OVINO	12
	4.3 PORCINO	13
	4.4 AVES Y HUEVOS	13
	4.5 CONEJOS.....	13

RESUMEN DEL MES

Junio de 2011 ha sido un mes ligeramente más frío de lo habitual, con una temperatura media mensual 0,4 °C inferior a su valor medio estadístico. En cuanto a las precipitaciones, este mes debe considerarse como seco en la mayor parte de nuestra Comunidad, salvándose de esta consideración algunos municipios.

Comenzó la cosecha de los cereales de invierno en La Rioja con rendimientos cercanos a los 2.400 kg/ha en Rioja Baja y Media. La calidad en ambas comarcas, en consonancia con estos bajos rendimientos no se esperaba tampoco elevada, como tampoco la producción de paja, que iba a quedar sin recoger en la mayoría de los casos. Era de destacar que la principal dificultad con la que habían tropezado los labradores en estas dos zonas era la presencia de malas hierbas, ya que la sequía invernal había reducido la efectividad de los herbicidas.

El mes de junio supone en el mercado de los cereales el comienzo de la fase denominada de enlace entre campañas, un periodo siempre delicado, lleno de dudas e incertidumbres, que deja casi inoperantes tanto a la oferta como a la demanda.

El segundo corte de la campaña de recolección del heno de alfalfa terminó al finalizar el mes, logrando una mayor producción por hectárea que su precedente ya que las condiciones meteorológicas en las que se desarrolló fueron sensiblemente mejores.

Como ya se intuía a su comienzo, la campaña 2011 de producción de heno de alfalfa iba a desarrollarse, ante la casi total desaparición de la demanda española por agotamiento económico, al paso que marcara el consumo francés.

Los buenos precios pagados por la patata en la última campaña han animado la siembra de este año, con un incremento de superficie estimado del 13% en nuestra región.

Mientras que en el campo la remolacha sigue su desarrollo, en el mercado mundial del azúcar la volatilidad sigue siendo protagonista.

La época estival supone un recorte de producciones de setas y champiñones, con precios que se sitúan por encima de los de los dos últimos años.

La crisis alimentaria generada en Alemania a partir del brote infeccioso de *Escherichia Coli* y el agolpamiento de oferta entre las hortalizas más importantes del mes han generado una situación enrarecida de bajo consumo y ventas complicadas en muchos casos.

Mientras que sigue la venta de pera almacenada, la nueva temporada ha llegado de la mano de la cereza, que mostrando una buena calidad ha tenido muchas dificultades para colocarse en el mercado. A finales de mes se empezaron a recoger paraguayos y nectarinas en Rioja Baja.

En campo se constató una cosecha de almendra muy irregular, que seguramente no iba a alcanzar el volumen final de la anterior. Durante el mes de junio se registraron unos ligeros movimientos alcistas en las cotizaciones de las almendras que no lograron anular una situación caracterizada por los bajos precios recibidos por los productores.

A finales de mes, la situación del viñedo riojano era buena, aunque como excepción podía citarse la incidencia del oídio en algunos viñedos con exceso de vegetación.

Las ventas de canales de vacuno, aunque lentas y pesadas durante todo el mes de junio, estuvieron ligeramente animadas a su finalización debido a un leve aumento de la demanda a la exportación. Gracias a ella se eludieron unos descensos que permanecían al acecho del ganado cruzado.

Que las cotizaciones de los corderos se mantuvieran prácticamente estables durante todo el mes no es un hecho extraño en este sector, una vez que se había superado sin demasiadas variaciones el primer semestre del año. La cordedad de la oferta siguió siendo determinante para que se eludieran con éxito las presiones excesivamente bajistas.

La situación de estabilidad de los mercados europeos, y la sensación de que en cualquier momento podía llegar, por puro agotamiento económico, el descenso de la oferta fueron factores decisivos para que los mataderos aceptaran una mínima subida en el kilo en vivo de cerdo cebado.

Desde marzo hasta la finalización de junio, el precio de los lechones para engorde se redujo en más de un 50%. Este valor tenía pocas posibilidades de aumentar mientras no se redujera el precio de los cereales y los cebaderos siguieran anotando pérdidas.

Seguramente, el cambio de mes fue el único responsable de que el precio de los pollos cebados aumentara cinco céntimos durante el mes de junio.

Estabilidad en el mercado de los huevos que vio crecer, aunque de forma débil, la demanda de los gramajes más pequeños.

La situación de equilibrio entre oferta y demanda que dominaba la coyuntura de mercado desde hacia muchas semanas se prolongó también durante el mes de junio en el sector cunícola.

1. METEOROLOGÍA

Logroño	T (°C)	TM (°C)	Tm (°C)	P (mm)	DP (días)
Junio 2011*	18,5	25,0	13,1	23	4
Junio valores estadísticos**	19,0	25,4	12,6	47	5

T= Tª media mensual; TM= Media mensual de las máximas diarias; Tm= Media mensual de las mínimas diarias.

P= Precipitación mensual; DP= días de precipitación superior a 1 mm.

*Elaboración propia a partir de los datos de la estación SIAR de Logroño-La Grajera.

**Datos facilitados por la Aemet para el Observatorio de Logroño-Agoncillo. Serie 1971-2000.

Logroño (valores extremos de junio)	Tª máxima absoluta 2011*	Tª mínima absoluta 2011*	Tª máxima absoluta histórica**	Tª mínima absoluta histórica**
Temperatura	36,2	8,2	40,6	4,8
Día	26/6/2011	1/6/2011	22/6/2001	11/6/1971

*Elaboración propia a partir de los datos de la estación SIAR de Logroño- La Grajera.

**Valores históricos extremos facilitados por la Aemet para el Observatorio de Logroño-Agoncillo.

PRECIPITACIONES MENSUALES ACUMULADAS EN 2011. ESTACIÓN DE LOGROÑO (LITROS/M²)

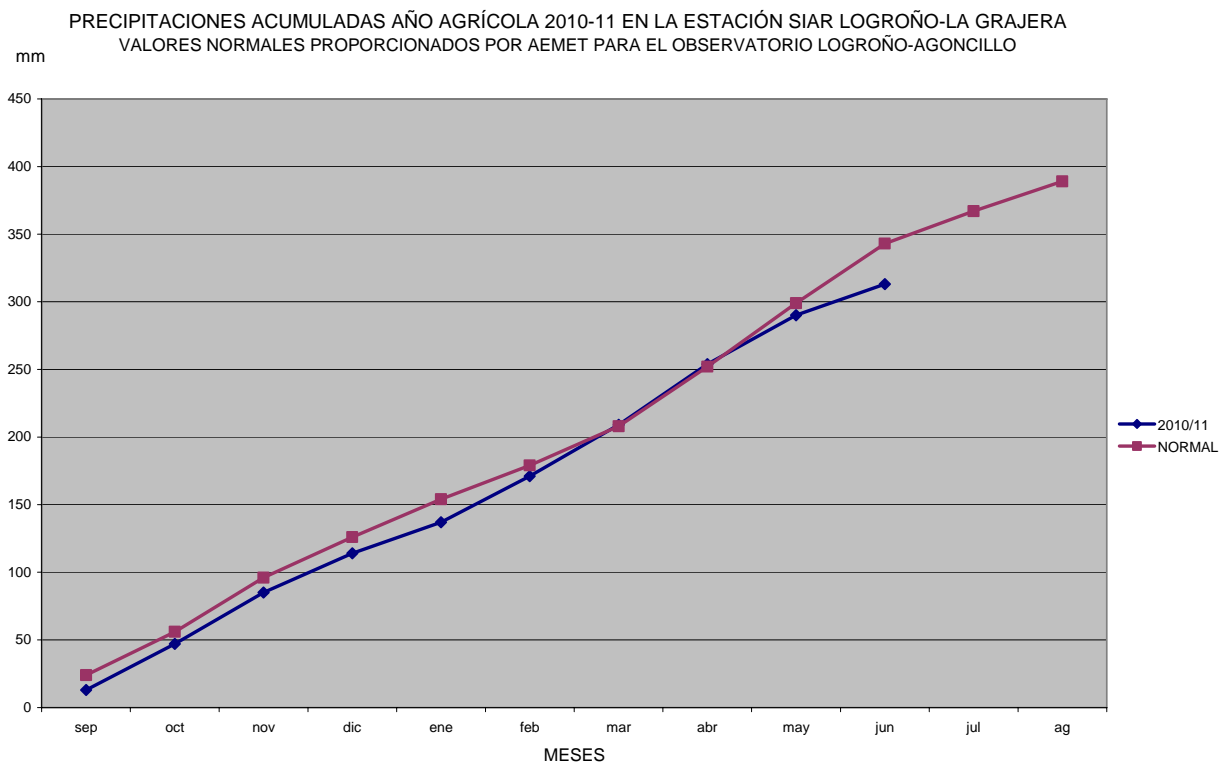
Ene.	Feb.	Mar.	Abr.	May.	Jun.	Jul.	Ago.	Sep.	Oct.	Nov.	Dic.	Total
23	57	95	140	176	199							

PRECIPITACIONES ACUMULADAS EN JUNIO EN OTROS OBSERVATORIOS DE LA RIOJA (MM)

Precipitaciones *	Junio 2011	Acumulado año agrícola 2010/11	Acumulado 2011
Agoncillo	69	332	209
Albelda de Iregua	26	307	188
Aldeanueva de Ebro	43	291	225
Alfaro	22	311	235
Arenzana de Abajo	25	347	215
Ausejo	42	340	244
Autol	26	246	183
Calahorra	22	281	204
Casalarreina	29	346	184
Cervera (Cabretón)	38	276	202
Foncea	28	457	228
Igea	52	347	266
Leiva	37	391	204
Logroño (La Grajera)	23	313	199
Pazuengos	112	614	391
Rincón de Soto	27	321	242
San Vicente de la Sonsierra	15	453	259
Santa Engracia de Juberá	50	-	229
Santo Domingo de la Calzada	36	361	260
Uruñuela	36	364	209
Villar de Torre	104	474	333

Fuente: SIAR.

*Elaboración propia a partir de los datos facilitados por el SIAR de sus estaciones.



Junio de 2011 ha sido un mes ligeramente más frío de lo habitual con una temperatura media mensual 0,4 °C inferior a su valor medio estadístico. La responsabilidad de esta anomalía recae sobre los primeros días del mes, que contaron con unas temperaturas claramente por debajo de lo habitual. Posteriormente, a medida que fueron transcurriendo las semanas, estas temperaturas se elevarían hasta alcanzar en las postrimerías del mes valores relativamente elevados.

En cuanto a las precipitaciones, este mes debe considerarse como seco en la mayor parte de nuestra comunidad, salvándose de esta consideración los municipios de Agoncillo, Pazuengos, Santa Engracia del Jubera y Villar de Torre. En ellos, las precipitaciones fueron más copiosas de lo habitual gracias a una mayor incidencia de episodios tormentosos.

2. EVOLUCIÓN Y SITUACIÓN DE LOS EMBALSES

La situación de los embalses a día 31 de mayo fue la siguiente:

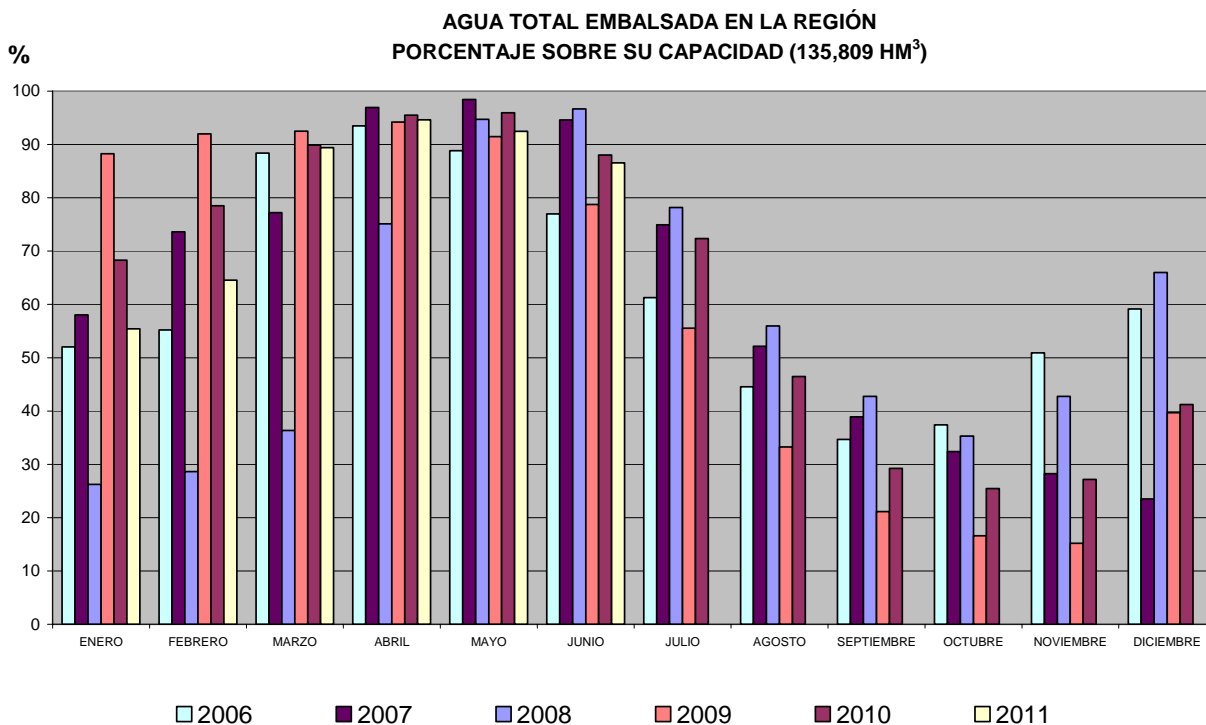
Mansilla.....	60.170.000 m ³	(88,88%)
González-Lacasa.....	32.021.000 m ³	(97,26%)
Pajares.....	33.395.000 m ³	(94,91%)
TOTAL.....	125.586.000 m³	(92,47%)

La situación de los embalses a día 30 de junio ha sido la siguiente:

Mansilla.....	55.645.000 m ³	(82,19%)
González-Lacasa.....	29.405.000 m ³	(89,31%)
Pajares.....	32.515.000 m ³	(92,41%)
TOTAL.....	117.565.000 m³	(86,57%)

Por tanto, el nivel medio de los embalses se encuentra al 86,57%, frente al 92,47% del 31 de mayo.

Junio 2011	Mansilla		González-Lacasa		Pajares		Total	
	hm ³	%	hm ³	%	hm ³	%	hm ³	%
3 de junio	59,762	88,27	32,052	97,35	33,332	94,73	125,15	92,15
10 de junio	59,221	87,48	32,456	98,58	34,024	96,70	125,70	92,56
17 de junio	58,351	86,19	32,409	98,44	33,803	96,07	124,56	91,72
24 de junio	57,030	84,24	31,331	95,16	33,301	94,64	121,66	89,58
30 de junio	55,645	82,19	29,405	89,31	32,515	92,41	117,57	86,57



3. CULTIVOS

3.1. CEREALES

SITUACIÓN DE CAMPO

Durante los primeros días del mes, la llegada de más lluvias, pero sobre todo el descenso acusado de las temperaturas máximas favorecieron el proceso de maduración y de llenado del grano.

Esta situación se prolongaría sin muchas variaciones hasta mediados de mes, cuando la llegada de tormentas obligó en Rioja Baja a posponer la generalización de la cosecha de los cereales de invierno. Los resultados obtenidos en estos primeros sembrados recolectados confirmaron tal y como se esperaba unos rendimientos medios por debajo de los 2.500 kg/ha.

Durante las dos últimas semanas del mes, una meteorología seca y calurosa permitió que avanzara la cosecha a un ritmo más elevado del previsto inicialmente, generalizándose por fin estas labores en Rioja Baja.

Al terminar el mes se había cosechado en Rioja Baja y Media una superficie representativa, tanto de cebada como de trigo, constatándose unos rendimientos medios en torno a los 2.400 kg/ha. La calidad en ambas comarcas, en consonancia con estos bajos rendimientos, no se esperaba tampoco elevada, como tampoco la producción de paja, que iba a quedar sin recoger en la mayoría de los casos. Era de destacar que la principal dificultad con la que habían tropezado los labradores en estas dos zonas era la presencia de malas hierbas, ya que la sequía invernal había reducido la efectividad de los herbicidas.

En los últimos días del mes se empezó con las tareas de cosecha también en Rioja Alta, comenzándose con la cebada temprana, que ofreció unos rendimientos muy superiores a los de la mitad más oriental de la comunidad.

SITUACIÓN DEL MERCADO

El mes de junio supone en el mercado de los cereales el comienzo de la fase denominada de enlace entre campañas, un periodo siempre delicado, lleno de dudas e incertidumbres, que deja casi inoperantes tanto a la oferta como a la demanda.

Como en la campaña 2010/11, las cotizaciones alcanzaron un nivel ciertamente elevado, el consumo estuvo obligado a adquirir sólo la cantidad de grano imprescindible para cubrir sus necesidades más urgentes e imprescindibles. La oferta, en estas semanas previas a la llegada de nuevo género, se encontraba muy reducida y apostaba por el mantenimiento de las cotizaciones a un nivel similar al considerado entonces vigente en lonja. Esta situación de equilibrio teórico entre el desinterés del consumo y la parálisis de la producción dejó las cotizaciones invariables durante todo el mes, a la espera de nuevos acontecimientos.

(€/100 kg)	Al día 5	Al día 15	Al día 25	Precio medio mensual
Trigo	23,29	23,29	23,29	23,29
Cebada	21,04	21,04	21,04	21,04
Maíz: 14%*				26,38

*Precio salida almacén mayorista sin IVA.

3.2. FORRAJERAS

Es necesario recordar que el primer corte de campaña tuvo que sufrir sin remedio la incidencia negativa de las lluvias, aunque afortunadamente, la mayoría del heno almacenado llegó hasta los almacenes en buenas condiciones. Este segundo que terminaría al finalizar el mes consiguió una mayor producción por hectárea, ya que las condiciones meteorológicas en las que se desarrolló fueron sensiblemente mejores.

Como ya se intuía a su comienzo, la campaña 2011 de producción de heno de alfalfa iba a desarrollarse, ante la casi total desaparición de la demanda española por agotamiento económico, al paso que marcara el consumo francés. Como éste era muy activo, las cotizaciones aumentaron durante el mes de junio de forma leve pero apreciable.

(€/100 kg)	Al día 5	Al día 15	Al día 25	Precio medio mensual
Heno de alfalfa*	12,02	12,02	12,92	12,32

*Precio salida almacén mayorista sin IVA.

3.3. PATATA

El avance de superficies del MARM muestra un aumento de la superficie de patata en el conjunto del país y sobre todo, a excepción de Galicia, en las comunidades autónomas más productoras, al calor de una última campaña acompañada de buenos precios. En nuestra región, se estima un aumento de superficie de alrededor del 13%.

El crecimiento de las plantas en La Rioja ha resultado muy bueno acompañado de riegos periódicos y tratamientos fitosanitarios contra el mildiu y contra el escarabajo. A finales de mes se realizaron los primeros arranques de patata de la temporada en Rioja Baja, obteniendo por ellas unos 15 céntimos el kilo, precio que no desvela el futuro de la campaña ya que la superficie sembrada en esta zona es mínima y los canales de comercialización cortos.

3.4. REMOLACHA

En campo, las plantas de remolacha prosiguen su crecimiento a buen ritmo y con algo de adelanto. Los tratamientos contra pulgón negro y los riegos han sido las principales actividades de los remolacheros este mes.

En el mercado mundial del azúcar la volatilidad sigue muy presente. La tensión en los mercados es reflejo de una producción global que ha sido inferior al consumo desde 2008, a excepción de esta última campaña en la que parece haberse logrado un modesto excedente. Las previsiones para este año, en el que se espera un excedente de 3 millones de toneladas gracias a un mayor crecimiento de la producción frente al consumo, hacen creer en una cierta estabilización a partir de esta nueva campaña.

De momento, después de que el precio en el mercado de futuros del azúcar refinado descendiera durante el primer trimestre, en mayo y junio ha vuelto a alzarse hasta situarlo en niveles muy altos, en torno al 42% más elevados que hace un año. Según FranceAgrimer, la demanda disparada en los países árabes de cara al Ramadán y las dificultades de exportación de los principales países productores están detrás de este aumento. La apreciación de las monedas de estos países frente al dólar también ha contribuido.

3.5. HORTALIZAS

El mes de junio ha resultado muy complicado para el sector de las hortalizas. Por un lado, la temperatura por encima de lo normal de esta primavera ha promovido un adelanto en la maduración de muchas hortalizas de temporada y un agolpamiento de producto en los canales de comercialización. Por otro lado, la alerta alimentaria europea iniciada en Alemania a partir de las muertes causadas por infección de una cepa de *Escherichia coli* enterohemorrágica, relacionada en un principio con algunas hortalizas frescas, ha generado una sensación de inseguridad entre los consumidores y ha limitado las exportaciones hortofrutícolas hacia algunos países que han tomado medidas preventivas.

Una vez demostrada la total inocuidad de las hortalizas frescas, fueron levantándose las medidas cautelares que habían sido tomadas por algunos Estados. Alemania levantó la recomendación de no consumir determinadas hortalizas frescas varios días después de confirmarse la falta de relación. Rusia, que había cerrado sus fronteras a las hortalizas frescas, levantó el veto a las de procedencia española a partir del 1 de julio con la condición de aportar un certificado de seguridad.

Aunque los Estados hayan quitado sus vetos, el clima de desconfianza entre los consumidores ha causado graves pérdidas en el sector. La Unión Europea aprobó un Reglamento con un insuficiente presupuesto de 210 millones de euros que trata de paliar las pérdidas ocasionadas en tomate, pepino, pimiento, calabacín, lechuga y escarola. En La Rioja, los agricultores y organizaciones de productores afectados no han presentado solicitud para esta ayuda a fecha de cierre del plazo.

Las investigaciones sobre la enfermedad han conducido a establecer como posible foco infeccioso brotes de soja germinados en Alemania y en Reino Unido, y como origen primario, semillas de alholva (o

fenogreco) importadas desde Egipto para su germinación, posiblemente mezclada con otras variedades. Este extremo no ha podido confirmarse y las autoridades egipcias niegan cualquier tipo de contaminación de sus semillas.

Con un número de casos de infección en descenso, se constata todavía que el desconcierto y las suposiciones han seguido reinando en torno a esta crisis que ahora se ha cebado sobre los germinados. Las empresas europeas dedicadas a ellos, de las cuales una de las más importantes de nuestro país radica en nuestra región, han visto mermadas sus ventas de germinados frescos hasta en un 50%.

Repitiendo lo dicho en el inicio de este apartado, junio ha resultado un mes negativo para este sector. Aunque la crisis agroalimentaria no ha afectado directamente a nuestros productos, el entorno en el que han tenido que venderse ha generado una importante caída de precios de los principales productos. Los productores de pepino, pepinillo, calabacín y tomate han visto cómo se ha ido reduciendo el precio de su mercancía y cómo en ocasiones han tenido que venderse sin precio. Todas estas producciones han perdido en torno al 30% de su valor respecto al año pasado.

La lechuga también se ha abaratado, pero fundamentalmente por el exceso de oferta que se ha dado durante este mes.

La producción de crucíferas ha ido en descenso tanto en calidad como en cantidad a medida que aumentaron las temperaturas. Al final del mes únicamente se cortaban algunos bróculis de Rioja Alta.

Entre las hortalizas con fines industriales, los guisantes fueron cosechados desde primeros de junio con las necesarias paradas que ha provocado la lluvia, arrojando rendimientos ligeramente superiores al año pasado, cosecha que ha sido seguida en la mayoría de los casos por siembra de alubia verde para industria. Los precios que se establecieron en los contratos han sido similares a los del año pasado, en el que se obtuvo una cotización media de 235 €/t.

(€/kg)	Al día 5	Al día 15	Al día 25	Precio medio mensual	Conversión
Borraja	0,30	0,40	0,40	0,37	
Acelga amarilla	0,45	0,40	0,40	0,42	
Acelga verde	0,30	0,30	0,30	0,30	
Lechuga rizada (€/doc.)	2,00	1,80	1,65	1,82	1 doc.= 4 kg
Lechuga romana (€/doc.)	2,20	2,20	2,20	2,20	1 doc.= 8 kg
Lechuga Hoja de Roble (€/doc.)	1,90	1,90	1,80	1,87	1 doc.= 3 kg
Cogollos (€/doc.)	1,65	1,65	1,65	1,65	1 doc.= 4 kg
Coliflor (€/doc.)	8,00	7,00	7,00	7,33	1 doc.= 22 kg
Brócoli	0,37	0,35	0,35	0,36	
Repollo Hoja Rizada	0,13	0,13	-	0,13	
Espárrago	1,80	-	-	-	
Cebolla fresca (€/3 uds.)	0,35	0,35	0,35	0,35	3 ud.= 0,50 kg
Pepino	s.p.	0,20	0,20	0,20	
Pepinillo	0,30	0,25	0,20	0,25	
Alubia verde	1,65	1,80	1,95	1,80	
Alubia pocha	-	-	2,30	-	
Tomate primera	-	0,40	0,35	0,38	
Tomate segunda	-	s.p.	s.p.	s.p.	
Calabacín	-	0,20	0,20	0,20	

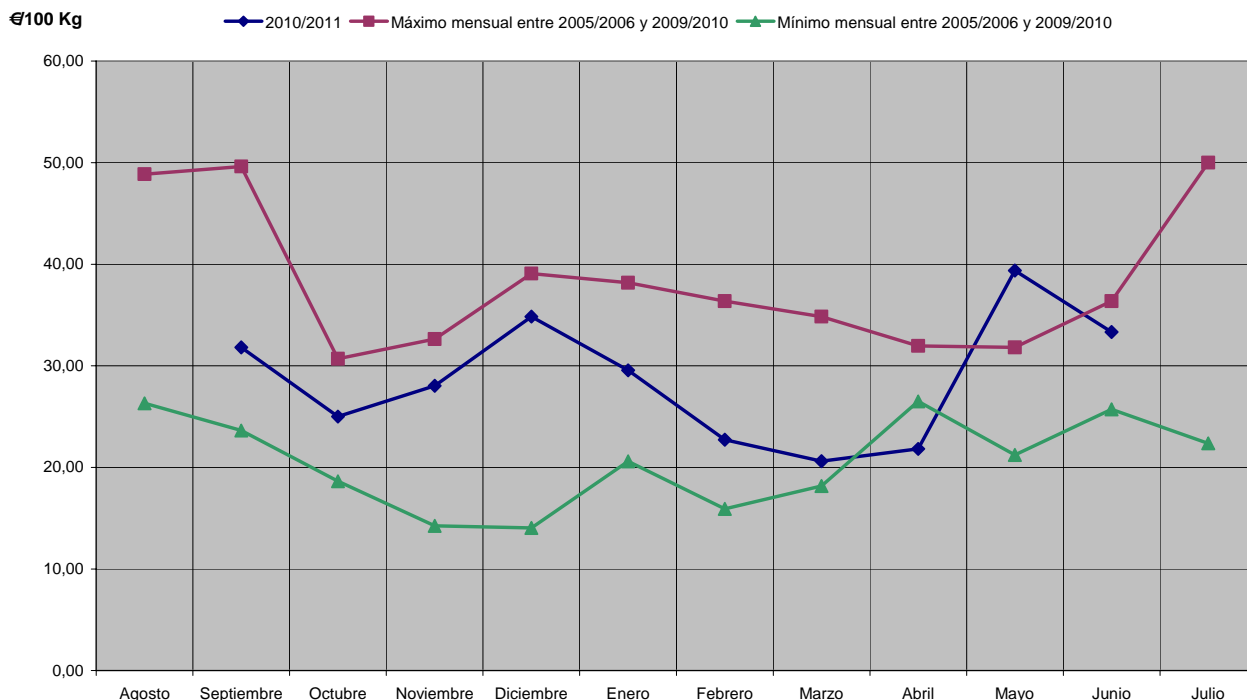
Con las últimas coliflores cortadas a finales de mes, toca hacer balance de la campaña.

Las pellas de ciclo corto que fueron plantadas escalonadamente en agosto, ya pudieron recogerse a partir de septiembre. El precio comenzó alto, arrastrado por los elevados precios que se pagaron en Francia en agosto pero, a medida que aumentó la producción, la cotización cayó hasta los 4,50 euros la docena a mediados de octubre, la mitad de lo que se pagara a comienzos de campaña. La proliferación de mosca blanca, que dificulta la venta de las pellas por la depreciación que supone la melaza que se deposita sobre las hojas, también jugó en contra.

Las impropias condiciones ambientales en que tuvieron que desarrollarse las coliflores en estos meses propiciaron la acumulación de bastante retraso respecto a los programas de recogida establecidos, obligando a cortar las pellas con tamaños inferiores al deseado y en algunos casos con problemas fúngicos.

Una vez superado este escollo, el descenso de las temperaturas contribuyó a eliminar el adelanto de las producciones conforme a los calendarios previstos, pasando a la situación contraria con una producción fuertemente mermada. El precio volvió a ascender para permanecer hasta finales de año entre los 6 y los 8 euros la docena.

COLIFLOR. PRECIO MEDIO MENSUAL



Entrado el nuevo año, las temperaturas anormalmente altas que se desarrollaron a lo largo de enero permitieron reducir el retraso en las programaciones. Esta situación provocó el desplome de los precios hasta el punto de que a mediados de mes se tuvo que vender sin precio; precio que a la postre se situó en torno a los 4,00 € la docena. Posteriormente, el ritmo de corte se estabilizó y el precio aumentó, si bien quedó bajo como consecuencia de un mercado colapsado de coliflores de otras zonas productoras y de un consumo que no respondió. Las suaves temperaturas del invierno europeo también propiciaron el mantenimiento de precios bajos con una alta oferta de esta hortaliza. La coliflor de invierno terminó de cortarse a finales de abril, dejando un trimestre de regusto amargo, con precios que fueron incapaces de superar los 5,00 € la docena

La atípica evolución de los acontecimientos afectó asimismo a la industria. Los retrasos de otoño obligaron a las fábricas a solicitar las pellas con calibres menores a los deseados con tal de cumplir con los calendarios y sólo a partir de enero se pudieron cortar pellas de mayor tamaño y trabajar a pleno rendimiento. El retraso en la entrega a fábrica de esta hortaliza obligó a retrasar de la misma manera la entrada de zanahoria para no solapar producciones.

En mayo, se comenzaron a cortar las coliflores del ciclo de primavera aportando durante todo el mes una buena calidad y un mejor precio que, para las piezas de mayor prestancia, alcanzó los 10 € la docena. En junio, el calor afectó a su calidad y el precio se fue reduciendo hasta darlas por terminadas.

3.6. CHAMPIÑÓN Y SETAS

La producción de champiñón ha ido cayendo a lo largo del mes a medida que el aumento de la temperatura ambiental ha ido menoscabando la capacidad productiva del micelio, pero también debido a la menor cantidad de sacos de compost puestos en producción, con vistas a la parada veraniega de la mayoría de las instalaciones. Así todo, el precio se ha mantenido estable en este periodo, con un precio superior a la media de los últimos cinco años para este mes, y superior al precio de las dos últimas campañas.

La situación en las setas ha sido similar, arrojando un precio medio al final de mes superior al de las dos últimas campañas, aunque sigue siendo inferior a la media de los últimos cinco junios.

(€/100 kg)	Al día 5	Al día 15	Al día 25	Precio medio mensual
Champiñón granel	115,00	115,00	120,00	116,67
Pleurotus granel	170,00	200,00	165,00	178,33

3.7. FRUTAS

Cada vez es menos la fruta almacenada que queda de la campaña pasada y, con la nueva que ha comenzado a entrar en los mercados, toda la mejora de precios que se haya podido obtener ya se ha logrado, y los operadores que aún quedan en activo se conforman con mantener su situación actual hasta fin de existencias.

Por otra parte, en campo se constata el adelantamiento fenológico de la pera nueva, y no se ha de tardar mucho en recogerse las primeras peras tempranas.

Pera (€/100 kg)	Al día 5	Al día 15	Al día 25	Precio medio mensual
Conferencia DOP	57,00	57,00	57,00	57,00
Conferencia	50,00	50,00	50,00	50,00
Zumo	6,00	6,00	6,00	6,00

Precios percibidos por el agricultor.

La fruta estrella de este mes ha sido la cereza. Con una primavera exenta de graves fenómenos meteorológicos, la carga de fruto de los cerezos ha sido alta aunque también muy variable en cuanto a calibres. La buena calidad de la cereza no ha impedido sin embargo que su comercialización haya resultado complicada. A los males intrínsecos de esta fruta, tales como el agolpamiento de la oferta y la labilidad del producto, se le ha unido este año las consecuencias de la crisis alimentaria alemana, que también han afectado a este sector. Las dificultades para colocar la cereza en el mercado han mantenido a los operadores en constantes revisiones a la baja, aunque con tendencia a estabilizarse. Los mínimos precios se alcanzaron a mitad de mes sobre el valle del Iregua, tras unas fuertes lluvias que propiciaron el rajado y ablandamiento de la cereza que estaba a punto de recogerse.

Cereza (€/100 kg)	Al día 5	Al día 15	Al día 25	Precio medio mensual
28-30 mm	180-200	140-160	125-160	148-173
24-26 mm	80-120	50-100	70-100	67-107
Napoleón (industria)	-	65,00	65,00	65,00

Precios percibidos por el agricultor.

A finales de mes empezaron a recogerse nectarinas y paraguayos con adelanto respecto al año pasado y con precios algo inferiores.

Nectarina (€/100 kg)	Al día 5	Al día 15	Al día 25	Precio medio mensual
Carne amarilla (+60)	-	-	55,00	-

Precios percibidos por el agricultor.

3.8. ALMENDRAS

En campo se constató una cosecha muy irregular, que seguramente no iba a alcanzar el volumen final de la anterior, y es que aunque mantenían una evolución favorable, eran necesarias más precipitaciones que favorecieran la fase de maduración del fruto.

Durante el mes de junio se registraron unos ligeros movimientos alcistas en las cotizaciones de las almendras que no lograron anular una situación caracterizada por los bajos precios recibidos por los productores.

(€/100 kg en cáscara)	Al día 5	Al día 15	Al día 25	Precio medio mensual
Almendra Largueta	65,00	65,00	70,00	66,67
Almendra Marcona	80,00	80,00	80,00	80,00
Almendra Comuna	55,00	60,00	60,00	58,33

3.9. VIÑEDO

De la mano del mes de junio, los viñedos riojanos fueron entrando en la fase de floración, gradualmente, desde Rioja Baja hacia la Alta, a la vez que los viticultores protegían sus vides de las enfermedades fúngicas y desarrollan labores de poda en verde, como el “desniete”.

A finales de mes la situación del cultivo era buena, aunque como excepción podía citarse la incidencia del oídio en algunos viñedos con exceso de vegetación.

En cuanto al mercado, las cotizaciones medias ponderadas del vino tinto de DOC Rioja para el mes de junio se encuentran dentro del intervalo de 13,50 y 15,00 €/cántara.

4. GANADERÍA

4.1. VACUNO

La primera semana de junio fue de ajustes bajistas en el mercado de las canales de vacuno, a causa tanto de la retirada de gran parte de la demanda para exportación como del descenso del consumo interno, que se vio muy perjudicado por el cambio de mes.

En el mercado local, con una actividad que se redujo sin remedio a causa de las festividades de mediados de mes, el balance entre oferta y demanda se mantuvo igualado y, en consecuencia, las cotizaciones estables. En algunas lonjas estatales, por el contrario, el mero comienzo de mes sirvió a los ganaderos de argumento de peso para intentar lograr un aumento del precio de las canales. A pesar de estos leves movimientos, la coyuntura de este mercado siguió durante todo el mes bajo una oferta de reses cebadas reducida por la crisis de consumo en el mercado interior.

Además de esta falta de demanda, verdadero origen de la situación de crisis que vive el sector, la producción estuvo prisionera de los elevados precios de las materias primas para la alimentación de sus reses.

Finalmente, las ventas, aunque lentas y pesadas durante todo el mes de junio, estuvieron ligeramente animadas en su finalización a causa de un leve aumento de la demanda a la exportación. Gracias a ella se eludieron unos descensos que permanecían al acecho del ganado cruzado.

(€100 kg en vivo)	Al día 5	Al día 15	Al día 25	Precio medio mensual
Terneros (para abasto)	237,29	237,29	237,29	237,29
Añojos (para abasto)	232,67	232,54	232,54	234,58
Leche de vaca (€100 litros)				31,00

4.2. OVINO

Que las cotizaciones de los corderos se mantuvieran prácticamente estables durante todo el mes no es un hecho extraño en este sector, una vez que se había superado sin demasiadas variaciones el primer semestre del año. La cortedad de la oferta siguió siendo determinante para que se eludieran con éxito las presiones excesivamente bajistas.

Durante los primeros días de junio, la demanda mantuvo una actividad que si no se puede considerar como muy elevada sí que al menos fue lo suficientemente activa para que los precios quedaran invariables. Una vez sobrepasado este comienzo del mes, la reducción de la demanda fue claramente perceptible y, en consecuencia, los descensos en las cotizaciones hicieron acto de presencia. Esta situación no es ni mucho menos habitual en este mercado, ya que las festividades en torno al día de San Juan suponen el comienzo de una fase de mayor actividad en el consumo, que coincide, además, con el comienzo de la fase de descenso de la oferta. Tendencias ambas que juegan a favor del incremento de los precios y que teóricamente deberían beneficiar a los corderos lechales. Precisamente, los que vieron su precio descender en este mes. Una situación anómala para un mercado cuyo comportamiento se hace cada vez más difícil de predecir.

(€100 kg en vivo)	Al día 5	Al día 15	Al día 25	Precio medio mensual
Cordero lechal	374,0	406,00	406,00	395,33
Cordero recental	309,00	309,00	309,00	309,00
Cordero pascual	296,00	296,00	296,00	296,00
Cabrillo lechal	360,00	360,00	360,00	360,00
Leche de oveja (€100 litros)				79,00
Leche de cabra (€100 litros)				51,00

4.3. PORCINO

La etapa de debilidad en los precios que vivió este sector durante el mes de mayo, debido a la salida de canales y despieces procedentes del almacenamiento privado, parecía por fin cercana a su finalización. Los mataderos seguían sacrificando cerdos a buen ritmo sin que se apreciara un descenso significativo de la producción. Como además las exportaciones aumentaron y el consumo interno creció levemente, el mercado aceptó una mínima subida durante la segunda semana del mes. Situación extraña, si tenemos en cuenta que según indica el calendario junio es un periodo de precios máximos anuales y, por tanto, a lo más que podrían aspirar los productores era al sostenimiento de los precios.

Por otro lado, la situación de estabilidad de los mercados europeos y la sensación de que en cualquier momento podía llegar, por puro agotamiento económico, el descenso de la oferta fueron factores decisivos para que los mataderos aceptaran esta mínima subida.

La cotización de los lechones para engorde siguió irremediablemente a la baja. La constatación por parte de los ganaderos de tener que soportar unas cotizaciones para los cereales muy elevadas, les alejó de los lechones que, además de quedarse sin destino comercial, vieron cómo su precio se hundía por debajo de su coste de producción.

Desde marzo hasta la finalización de junio, el precio de los lechones para engorde se redujo en más de un 50%. Este reducido valor tenía pocas posibilidades de aumentar mientras no se redujera el precio de los cereales y los cebaderos siguieran anotando pérdidas.

	Al día 5	Al día 15	Al día 25	Precio medio mensual
Cerdo cebado (€100 kg en vivo)	130,00	131,00	131,00	130,67
Cerdo cebado (€100 kg en canal)	160,00	161,00	161,00	160,67
Lechón unidad (15 kg)	23,00	20,00	20,00	21,00

4.4. AVES Y HUEVOS

Seguramente, el cambio de mes fue el único responsable de que el precio de los pollos cebados aumentara 5 céntimos durante el mes de junio. Además de esta influencia positiva, el sector esperaba el aumento de la demanda en los lugares de destino vacacional, que trae de su mano más subidas a corto plazo.

Estabilidad en el mercado de los huevos, que vio crecer, aunque de forma débil, la demanda de los gramajes más pequeños.

	Al día 5	Al día 15	Al día 25	Precio medio mensual
Pollo de granja (€100 kg en vivo)	120,00	125,00	125,00	123,33
Huevos de gallina cat. XL (€100 docenas)	142,00	142,00	142,00	142,00
Huevos de gallina cat. L (€100 docenas)	81,00	81,00	81,00	81,00

4.5. CONEJOS

La situación de equilibrio entre oferta y demanda que dominaba la coyuntura de mercado desde hacía muchas semanas se prolongó también durante el mes de junio. Mientras ambas se mantuvieran sin ofrecer grandes variaciones las posibilidades de cambio en las cotizaciones se antojaban imposibles.

(€100 kg en vivo)	Al día 5	Al día 15	Al día 25	Precio medio mensual
Conejo	165,00	165,00	165,00	165,00