

C2011

COYUNTURA AGRARIA / WWW.LARIOJA.ORG/AGRICULTURA

2011 | resumen anual

Sección de Estadística
Servicio de Estadística y Registros Agrarios



**Gobierno
de La Rioja**

Agricultura, Ganadería
y Medio Ambiente

ÍNDICE

1.	METEOROLOGÍA	1
2.	EVOLUCIÓN Y SITUACIÓN DE LOS EMBALSES	7
3.	CULTIVOS	8
3.1	CEREALES Y OLEAGINOSAS	8
3.2	FORRAJERAS	11
3.3	PATATA	13
3.4	REMOLACHA	14
3.5	HORTALIZAS	15
3.6	CHAMPIÑÓN Y SETAS.....	20
3.7	FRUTAS.....	22
3.8	ALMENDRAS	25
3.9	VIÑEDO	27
3.10	OLIVAR.....	29
4.	GANADERÍA	31
4.1	VACUNO	31
4.2	OVINO	33
4.3	PORCINO	38
4.4	AVES Y HUEVOS	40
4.5	CONEJOS.....	42
5.	RESUMEN DEL AÑO 2011	43
6.	ESTIMACIÓN DE MACROMAGNITUDES 2011	45

1. METEOROLOGÍA

TEMPERATURAS MEDIAS POR MES EN 2011 (ESTACIÓN SIAR – LOGROÑO-GRAJERA)

	Ene.	Feb.	Mar.	Abr.	May.	Jun.	Jul.	Ago.	Sep.	Oct.	Nov.	Dic.	Media Anual
Temperatura media 2011	5,3	7,1	8,6	14,1	16,7	18,5	19,7	22,5	20,0	15,0	10,6	6,9	13,7
Valores Estadísticos	5,8	7,5	9,8	11,4	15,3	19,0	22,2	22,3	19,1	14,1	9,2	6,6	13,5

LOGROÑO (Valores extremos 2011)	Tª máxima absoluta 2011 <i>Fuente: SIAR</i>	Tª mínima absoluta 2011 <i>Fuente: SIAR</i>	Tª máxima absoluta histórica <i>Fuente: AEMET.</i>	Tª mínima absoluta histórica <i>Fuente: AEMET</i>
Temperatura	36,2 °C	-3,6	42,8	-11,6
Día	26/6/2011	26/1/2011	7/7/1982	18/1/1957

PRECIPITACIONES MENSUALES ACUMULADAS EN 2011 (ESTACIÓN LOGROÑO-GRAJERA) (LITROS/M²)

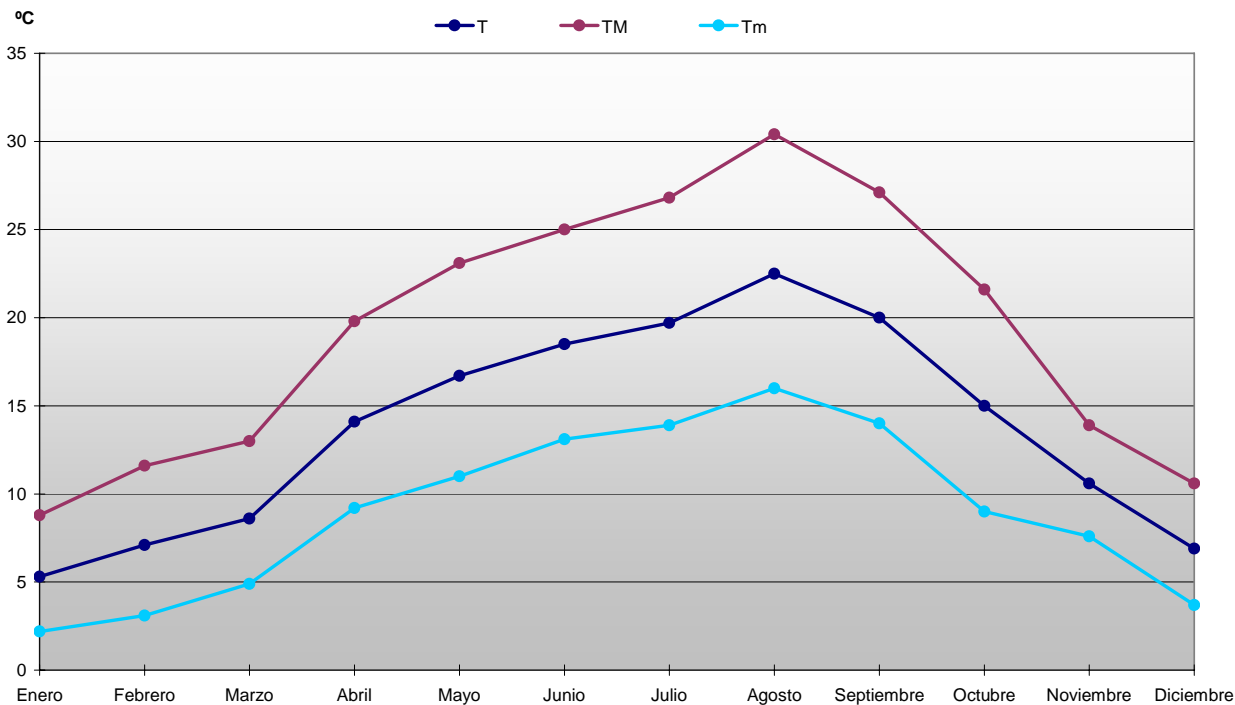
	Ene.	Feb.	Mar.	Abr.	May.	Jun.	Jul.	Ago.	Sep.	Oct.	Nov.	Dic.	Total
Precipitación 2011	23	34	38	44	36	23	19	5	27	11	49	21	330
Valores Estadísticos	27	23	26	44	48	47	31	23	24	31	36	37	399

TEMPERATURAS MEDIAS MENSUALES Y PRECIPITACIONES ACUMULADAS EN 2011 EN LA ESTACIÓN DEL SIAR LOGROÑO-GRAJERA

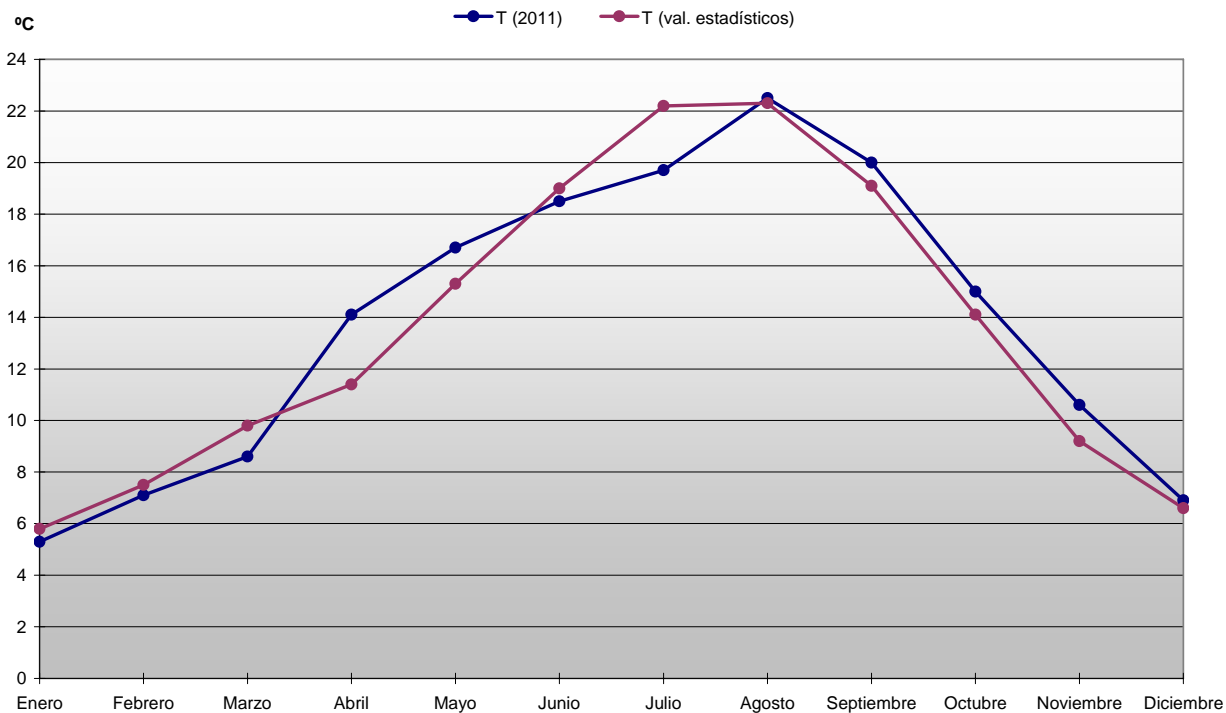
	T	TM	Tm	P	DP
Enero	5,3	8,8	2,2	23	6
Febrero	7,1	11,6	3,1	34	8
Marzo	8,6	13,0	4,9	38	8
Abril	14,1	19,8	9,2	45	6
Mayo	16,7	23,1	11,0	36	8
Junio	18,5	25,0	13,1	23	4
Julio	19,7	26,8	13,9	19	4
Agosto	22,5	30,4	16,0	5	1
Septiembre	20,0	27,1	14,0	27	2
Octubre	15,0	21,6	9,0	11	3
Noviembre	10,6	13,9	7,6	49	6
Diciembre	6,9	10,6	3,7	21	4
AÑO 2011	14,0	19,0	9,0	330	60
MEDIA	13,5	18,9	8,2	399	67

(T: temperatura media mensual °C; TM: media de las máximas; Tm: media de las mínimas;
P: precipitación acumulada l/m²; DP: número de días de precipitación > 1 l/m²)

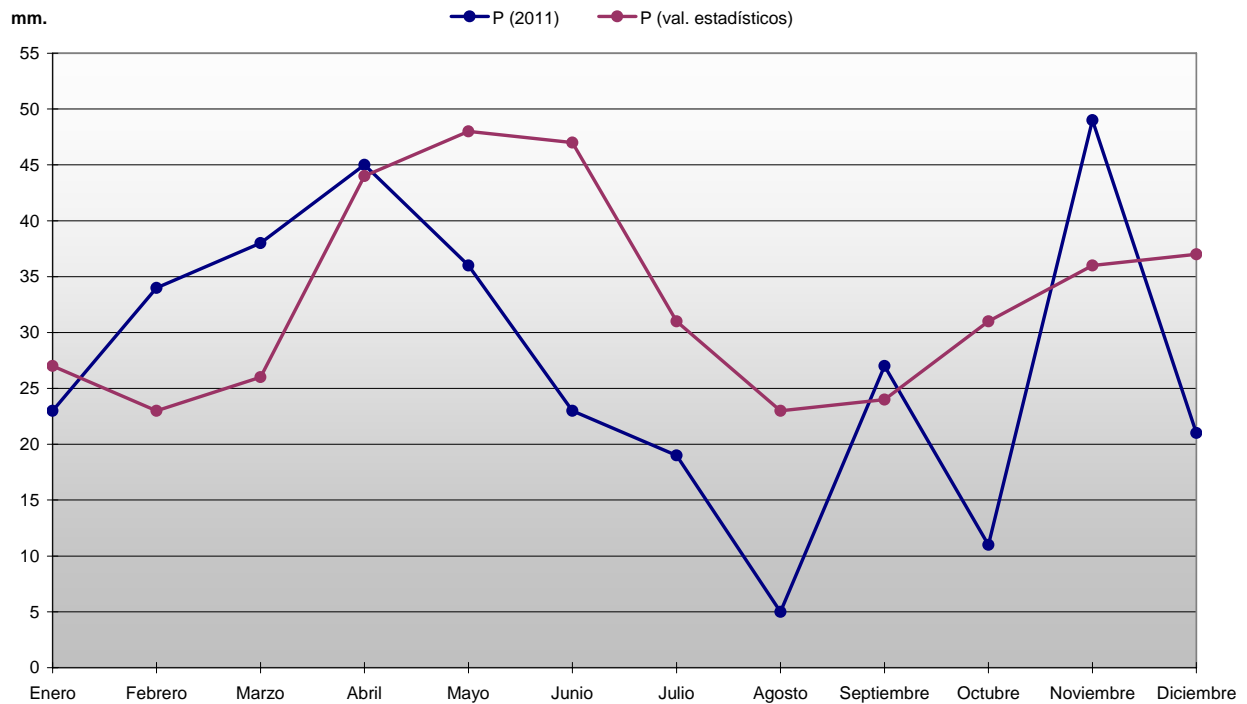
TEMPERATURAS MEDIAS MENSUALES 2011. ESTACIÓN SIAR DE LOGROÑO.



TEMPERATURAS MEDIAS FRENTE A VALORES ESTADÍSTICOS. ESTACIÓN SIAR DE LOGROÑO.



PRECIPITACIÓN MENSUAL FRENTE A VALORES ESTADÍSTICOS. ESTACIÓN SIAR DE LOGROÑO.



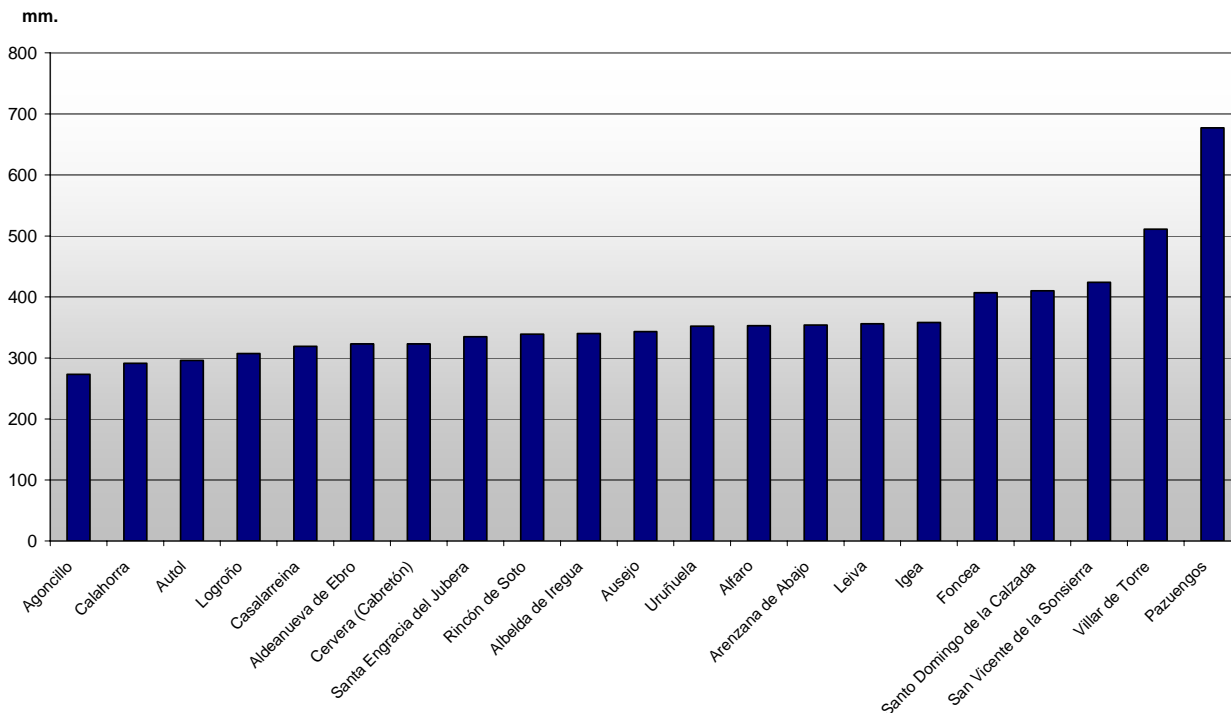
PRECIPITACIONES ACUMULADAS EN 2011 EN OTROS OBSERVATORIOS DE LA RIOJA (LITROS/M²)

Estación	Acumulado 2011
Agoncillo	273
Albelda de Iregua	340
Aldeanueva de Ebro	323
Alfaro	353
Arenzana de Abajo	354
Ausejo	343
Autol	296
Calahorra	291
Casalarreina	319
Cervera (Cabretón)	323
Foncea	407

Estación	Acumulado 2011
Igea	358
Leiva	356
Logroño	307
Pazuengos	677
Rincón de Soto	339
San Vicente de la Sonsierra	424
Santa Engracia del Jubera	335
Santo Domingo de la Calzada	410
Uruñuela	352
Villar de Torre	511

Fuente: SIAR.

PRECIPITACIÓN ACUMULADA POR ESTACIÓN 2011



Comparando las temperaturas medias mensuales de la estación SIAR de Logroño-Grajera con los valores climatológicos normales para la estación AEMET Logroño-Aeropuerto, observamos cómo 2011 finalizó con una temperatura media 0,3 °C por encima de lo esperado. Deducimos así que 2011 debe ser considerado como un año ligeramente más cálido de lo que indican sus valores medios para el periodo 1970-2000.

La mayor desviación se produjo en los valores mínimos, cuya media anual se quedó 0,8 °C por encima de lo normal.

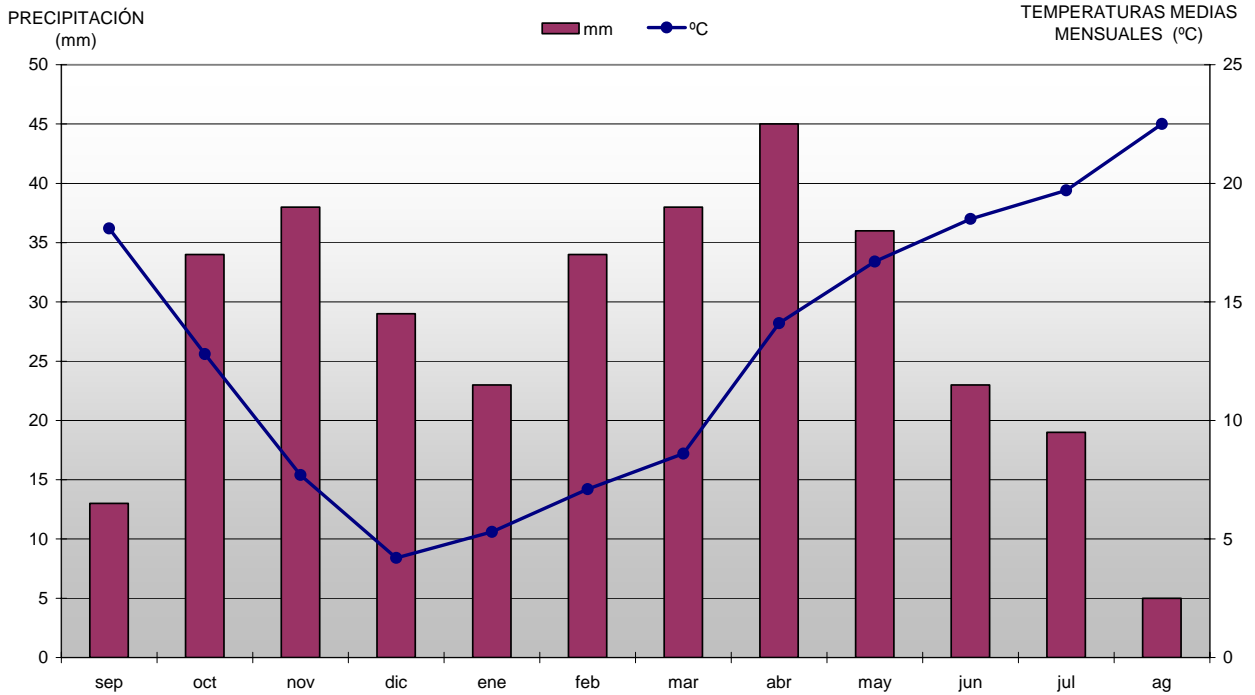
A pesar de esto, el comportamiento del año no debe considerarse constante. Durante su primer trimestre, las temperaturas se mantuvieron, sobre todo en marzo, por debajo de lo normal, para posteriormente situarse en los meses de abril y de mayo muy por encima de lo habitual.

Los meses de junio y julio, sobre todo éste último, ofrecieron unos valores medios muy por debajo de los considerados normales. A partir de entonces y hasta la finalización del año, las temperaturas se mantendrían invariablemente por encima de lo habitual.

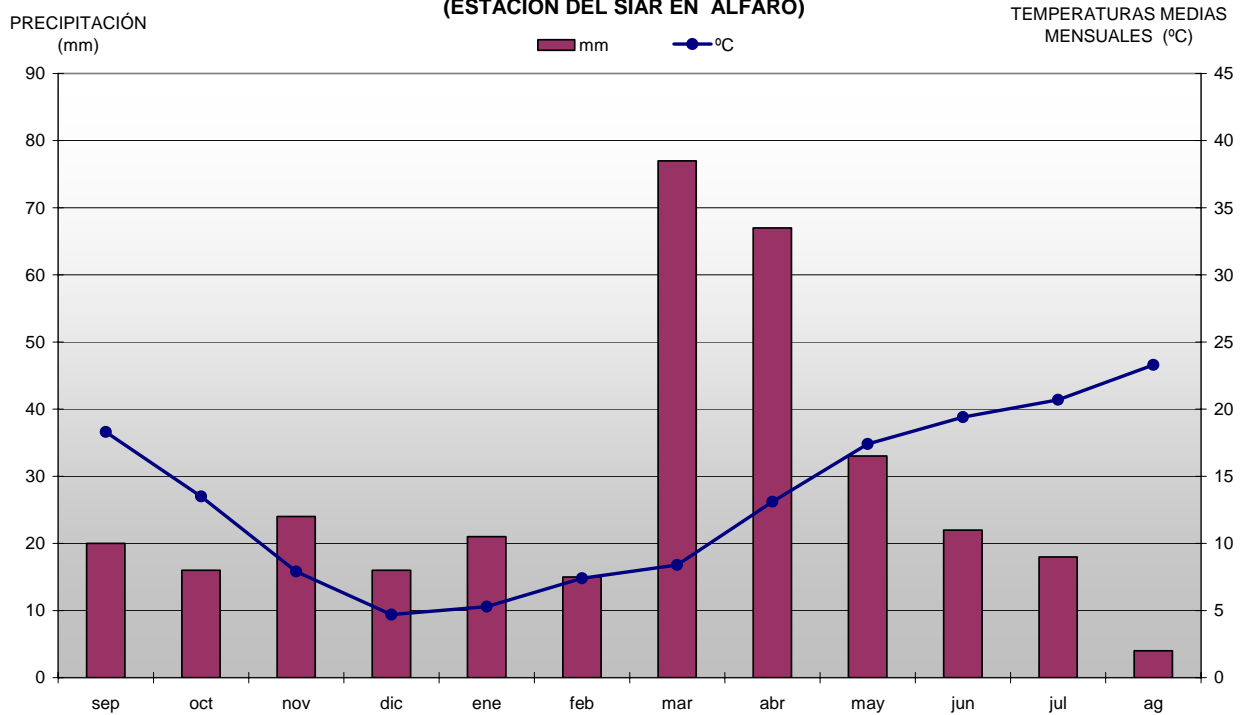
El valor mínimo absoluto medido en una estación del SIAR fue los -9,3 °C de Cabretón del día 26 de enero de 2011, mientras que el máximo absoluto se alcanzó durante el día 20 de agosto en Alfaro, al elevarse la temperatura hasta los 39,6 °C.

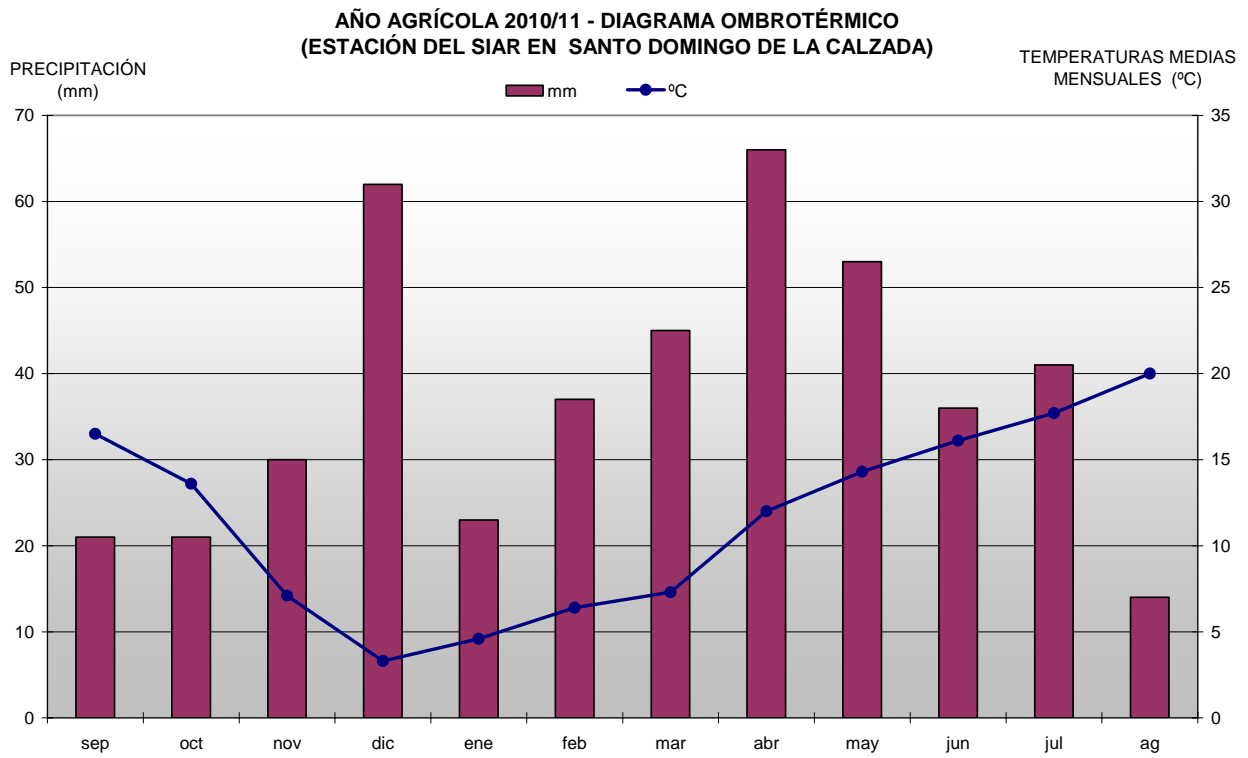
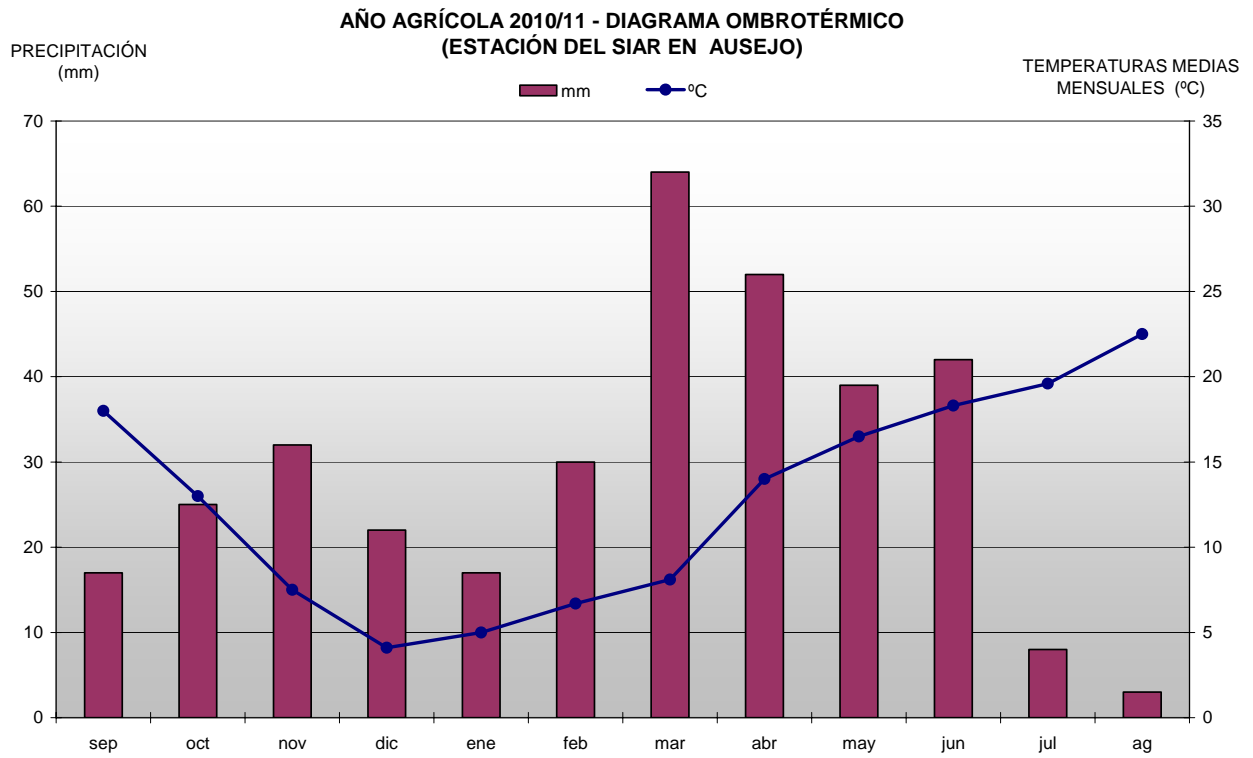
En cuanto a las lluvias, 2011 muestra a su finalización un déficit de 69 mm con respecto a un año medio. Solamente febrero, marzo, abril, septiembre y noviembre disfrutaron de una precipitación acumulada superior a la considerada normal, destacando por la escasez de lluvias registradas el periodo que abarca de mayo a septiembre.

**AÑO AGRÍCOLA 2010/11 - DIAGRAMA OMBROTÉRMICO
(ESTACIÓN DEL SIAR EN LOGROÑO-GRAJERA)**



**AÑO AGRÍCOLA 2010/11 - DIAGRAMA OMBROTÉRMICO
(ESTACIÓN DEL SIAR EN ALFARO)**





2. EVOLUCIÓN Y SITUACIÓN DE LOS EMBALSES

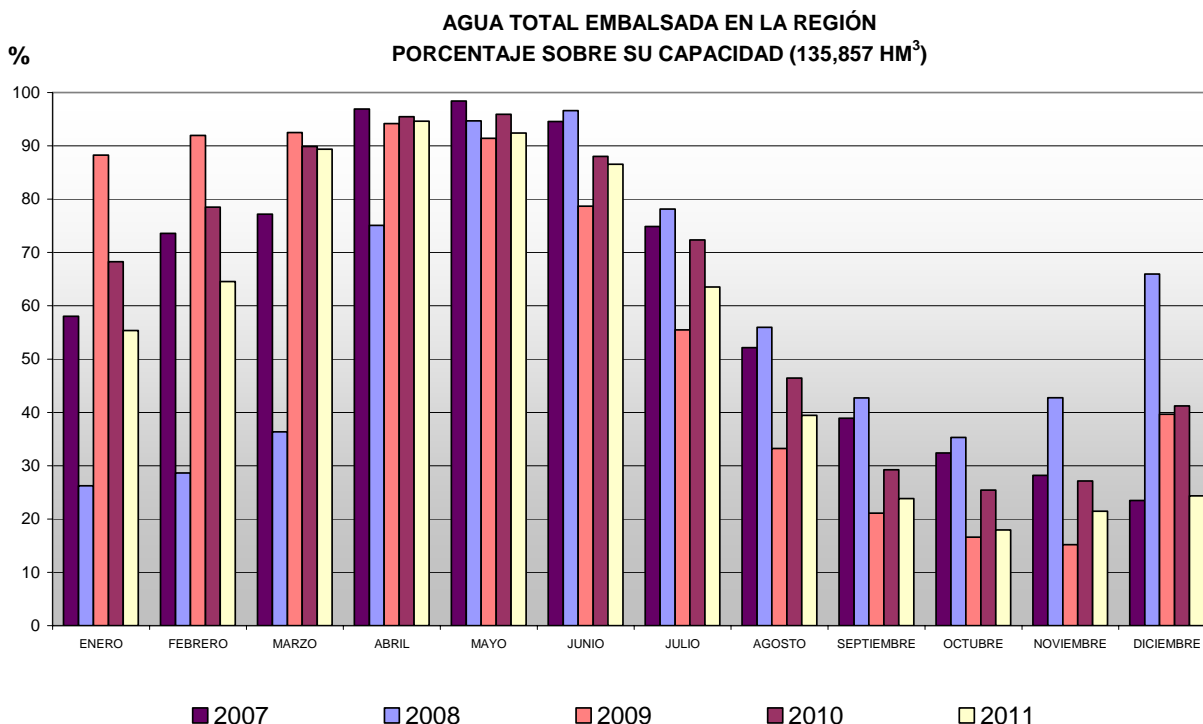
La situación de los embalses a **31 de diciembre de 2010** fue la siguiente:

Mansilla.....	26.173.000 m ³	(38,66%)
González-Lacasa.....	11.473.000 m ³	(34,85%)
Pajares.....	18.349.000 m ³	(52,15%)
TOTAL.....	55.995.000 m³	(41,23%)

La situación de los embalses a **31 de diciembre de 2011** ha sido la siguiente:

Mansilla.....	16.780.000 m ³	(24,77%)
González-Lacasa.....	5.715.000 m ³	(17,36%)
Pajares.....	10.591.000 m ³	(30,09%)
TOTAL.....	33.086.000 m³	(24,35%)

Por tanto, a finales de 2011 se contaba con casi un 17% menos de agua embalsada en relación a los datos de diciembre de 2010.



3. CULTIVOS

3.1. CEREALES Y OLEAGINOSAS

3.1.1. CEREALES DE INVIERNO

El hecho más llamativo a la hora de comenzar a analizar el resultado final de la campaña 2011 de los cereales de invierno en La Rioja es el descenso de los rendimientos medios sufrido en las comarcas de Rioja Media y Baja con respecto a los excepcionales de 2010. El motivo de esta reducción recae, como es habitual, en las adversas condiciones meteorológicas que se vivieron en estas zonas en la fase final del desarrollo del cultivo. En concreto, la principal causa de que los rendimientos pasaran en esas zonas de ser de 4.000 kg/ha en 2010 a unos 2.500 en 2011 fue el déficit hídrico que sufrió el cultivo a partir del mes de mayo y que interfirió muy negativamente en las fases de formación, llenado y maduración del grano. Todas ellas, muy exigentes en cuanto a disponibilidad de humedad en el suelo, y determinantes a la hora de lograr una cosecha abundante y de calidad.

Durante los primeros días de 2011 el sector ofrecía en La Rioja dos realidades distintas. En la Alta, el buen estado de los sembrados, favorecidos por las elevadas precipitaciones de diciembre de 2010, inducían a la aplicación de abonados, por lo general de aportación única, que vienen año tras año sustituyendo en una proporción muy elevada a los tradicionales de fondo. También se avanzaba en la aplicación de herbicidas.

Coincidiendo en el tiempo, algunos sembrados de Rioja Media y Baja, sobre todo los situados en suelos arcillosos, comenzaron a mostrar unas nascencias deficientes y un desarrollo muy desigual de las plántulas a causa del prolongado periodo de sequía que padecían. No sería hasta la llegada de las lluvias de comienzo de primavera cuando los labradores, animados por ellas, comenzaron la aplicación de abonados en ambas comarcas, aunque por supuesto sólo en aquellos sembrados que, por su temprana fecha de siembra o por otras circunstancias, habían logrado esquivar parcialmente los efectos perniciosos de la sequía y conservaban todavía un potencial de cosecha aceptable. Afortunadamente, la acción conjunta del abonado con las lluvias propició una recuperación del cultivo excelente, aunque por supuesto sólo en aquellos campos en los que la falta de humedad del invierno había ocasionado menos daños.

Al comenzar mayo de 2011, tras dos meses como marzo y abril en los que las lluvias se habían producido en cantidades por encima de lo normal, los cereales de invierno afrontaban la fase más comprometida de su ciclo en cuanto al objetivo siempre presente de lograr un grano abundante y de calidad. Aunque a sus comienzos el estado general del cultivo se definía como bueno, los sembrados de Rioja Baja y un porcentaje significativo de la Media aún necesitaban de más lluvias si querían lograr una buena finalización de su ciclo.

En la Alta, sin embargo, se registraba un aumento de los tratamientos fitosanitarios dirigidos a prevenir las mermas de cosecha por las enfermedades criptogámicas. El precio esperado del grano y la posibilidad de agravamiento de estas afecciones aconsejaba a los labradores la protección de sus campos, con la seguridad de que el gasto necesario les iba a ser altamente rentable gracias al aumento de los rendimientos por hectárea que el tratamiento proporciona en estas situaciones.

Desde entonces y hasta el momento de la cosecha, las precipitaciones se mantendrían, sobre todo en Rioja Baja, por debajo de lo necesario. Ni siquiera las tormentas que de forma moderada incidieron a mediados de junio lograron paliar los daños que ya se habían producido. Los resultados obtenidos en los primeros sembrados recolectados confirmaron, tal y como se esperaba, unos rendimientos medios por debajo de los 2.500 kg/ha en Rioja Baja y por debajo de los 3.000 kg/ha en Rioja Media.

Al terminar junio de 2011 se había cosechado en Rioja Baja y Media una superficie representativa, tanto de cebada como de trigo, constatándose unos rendimientos medios en torno a los 2.200 kg/ha para Rioja Baja y de 2.700 kg/ha para Rioja Media. La calidad del grano en ambas comarcas, en consonancia con estos bajos rendimientos, no se esperaba tampoco elevada, como tampoco la producción de paja, que se quedó sin recoger en la mayoría de los casos. Era de destacar la presencia de malas hierbas como la principal dificultad con la que tropezaron los labradores de estas dos zonas en el momento de la cosecha, debido a la poca efectividad de los herbicidas durante el invierno.

En los últimos días de aquel mes de junio comenzaron las tareas de cosecha también en Rioja Alta, iniciándose con la cebada temprana, que ofreció tal y como se esperaba unos rendimientos muy superiores a los de la mitad más oriental de la comunidad.

A mediados de julio de 2011, la cosecha de los cereales de invierno se daba por finalizada en Rioja Baja y Media, mientras que en la zona más occidental de la comunidad se encaraba sus últimos días. Los

rendimientos en esta zona, la más importante en cuanto a superficie cerealista, quedaban en torno a los 4.750 kg/ha, un valor muy cercano a la media de los últimos años. En cuanto a la calidad, además de subrayarse la gran disparidad existente entre partidas, se resaltaban los buenos resultados logrados en los trigos tratados contra las enfermedades criptogámicas, y se lamentaba la influencia negativa de las inoportunas lluvias de julio en los trigos que por entonces quedaban pendientes de recoger.

3.1.2. TRIGO

La superficie ocupada por el trigo blando, cereal mayoritario en La Rioja, aumentó con respecto a la de 2010 en un 7%, elevándose finalmente hasta las 36.589 ha. Como es tradicional, la mayor superficie de este cereal correspondió a Rioja Alta.

La distribución por variedades apenas sufrió alguna variación apreciable con respecto a campañas pasadas, destacando Soissons, Andalou, Nogal, Berdún, Crakiln y Paledor.

Los rendimientos medios oscilaron entre los 2.100 kg/ha de Rioja Baja hasta los 4.750 de la Alta.

Es de destacar cómo los tratamientos fungicidas y aficidas, hasta hace pocos años impensables en un cultivo de exigua rentabilidad como los cereales y que quedaban limitados a los campos de producción de semilla, se realizan cada año de forma más amplia y generalizada.

Asimismo, se ha experimentado un aumento de la siembra directa y el mínimo laboreo, quedando las labores tradicionales basada en el empleo de la vertedera como algo anecdótico circunscrito a aquellos campos y alternativas de regadío en los que es necesaria una labor profunda de alzado del cultivo anterior.

3.1.3. CEBADA

La superficie sembrada de cebada descendió en esta campaña de 2011 un 14,3%, con 13.762 ha cultivadas. Como es tradicional la mayor parte de esta superficie, estuvo sembrada con variedades de ciclo largo, destacando al igual que en la campaña anterior Pewter, Hispanic, Naturel y Opal.

Los rendimientos medios variaron entre los 2.300 kg/ha de Rioja Baja hasta los 4.700 de la Alta.

3.1.4. TRITICALE

El triticale, tras experimentar un aumento del 38% de su superficie con respecto a la campaña precedente, se sembró en 501 ha, configurándose así como el tercer cereal de invierno en cuanto a su superficie sembrada en La Rioja.

El rendimiento medio fue similar al de la cebada, oscilando entre los 2.650 kg/ha de Rioja Media y los 4.000 de la Alta

3.1.5. MAÍZ

Las esperanzas de lograr unos buenos precios para el maíz durante la campaña 2011 hicieron que la superficie sembrada en La Rioja aumentara con respecto a la campaña pasada en un 13%, alcanzando finalmente las 570 ha.

El ciclo de cultivo apenas ofreció noticias relevantes, siendo los taladros, como es habitual, la plaga más reseñable.

Los rendimientos logrados sufrieron una gran variación según se tratara de siembras precoces, efectuadas en abril y comienzos de mayo, o tardías, realizadas tras las continuas lluvias de mayo, en el mes de junio. Las primeras, gracias a una mayor integral térmica mostraron rendimientos más altos, por encima en algunas ocasiones de los 10.000 kg/ha, mientras que las siembras más tardías quedaron en 9.000 kg/ha. El rendimiento medio para 2011 se ha establecido en 9.900 kg/ha.

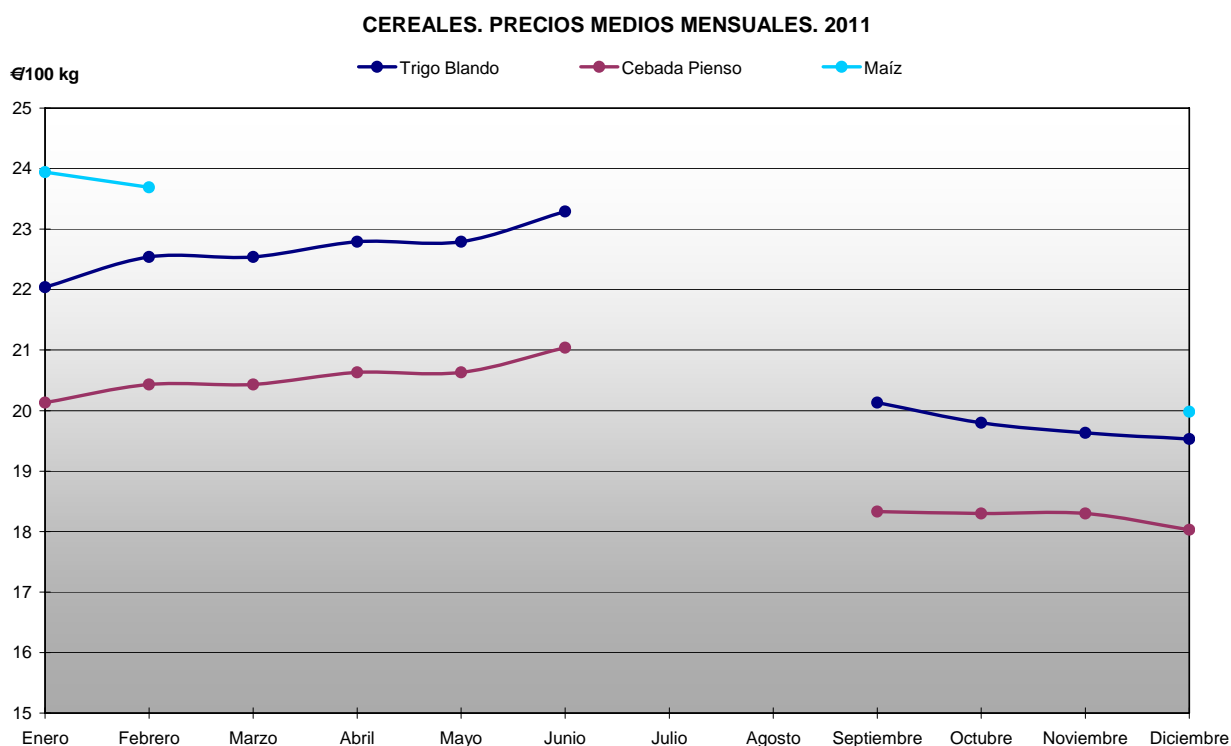
3.1.6. COLZA

Tras un largo y seco invierno, las siembras de colza pudieron aprovechar óptimamente las lluvias de comienzo de primavera, ofreciendo tras ellas un buen aspecto a pesar de todas las dificultades pasadas. Con la llegada de abril, este cultivo oleaginoso mostraba una espectacular floración, augurando la consecución de unos buenos rendimientos, que finalmente en julio, tras finalizar su cosecha en Rioja Alta - principal comarca productora-, se constataron en torno a los 2.650 kg/ha.

3.1.7. GIRASOL

Durante el mes de abril, sobre todo en Rioja Alta, se comenzó la siembra del girasol, que tras su germinación y debido a la falta de humedad suficiente en el suelo mostraba un desarrollo muy desigual. Posteriormente, las abundantes lluvias del mes de mayo serían muy bien aprovechadas por este cultivo de secano que pudo finalizar su ciclo con unos rendimientos de 2.000 kg/ha

3.1.8. SITUACIÓN DEL MERCADO



Precio medio mensual (€/100 kg)	Ene.	Feb.	Mar.	Abr.	May.	Jun.	Jul.	Ago.	Sep.	Oct.	Nov.	Dic.	Media anual ponderada
Trigo blando	22,04	22,54	22,54	22,79	22,79	23,29	-	-	20,13	19,80	19,63	19,53	21,51
Cebada pienso	20,13	20,43	20,43	20,63	20,63	21,04	-	-	18,33	18,30	18,30	18,03	19,63
Maíz	23,94	23,69	-	-	-	-	-	-	-	-	-	19,98	22,54

Entre septiembre de 2010 y septiembre de 2011 el mercado internacional de los cereales experimentó una apreciable subida de los precios en los principales granos comercializados. El gran ambiente de volatilidad que se vivió durante este periodo en estos mercados fue consecuencia final de varias circunstancias, entre las que destacaban el alto precio que mantuvo el barril de petróleo y, por supuesto, las inversiones especulativas en los mercados agrarios.

Las medidas que la UE adoptó para atajar esta escalada de los precios fueron surgiendo desde el comienzo del año. En principio con la finalidad de aumentar las existencias de cereales en los mercados, ya fuera mediante la venta de cebada de intervención, o adoptando la eliminación de los aranceles de importación a determinados géneros, como el trigo y la cebada pienso.

Las operaciones comerciales, al menos en lo que se refiere a nuestro mercado local, fueron durante todo el primer trimestre muy escasas en número y volumen de género. El grado de abastecimiento era muy elevado, a juzgar por las escasas existencias de grano nacional que permanecían en los almacenes y, aunque la oferta daba sensación de superar a la demanda, las cotizaciones no sufrieron variaciones apreciables.

La volatilidad del mercado, definida como el grado de incertidumbre y riesgo existente para operar en él, llegó en marzo a sus máximos históricos. La falta de certeza en la interpretación de lo que ocurría en los mercados especulativos financieros era tanta que incluso, tras varios días de descensos muy claros, nadie se atrevía a extraer conclusiones acerca de la llegada o no de un cambio de tendencia. La situación política del norte de África y el terremoto de Japón sirvieron a algunos para pensar en el aumento de la demanda y, en consecuencia, en el sostenimiento de la coyuntura alcista. Mientras, otros analistas, daban mucha más importancia a los efectos de estos acontecimientos sobre la crisis económica y el descenso en el consumo.

A finales de mayo, el inicio de la recolección de cebada de la nueva cosecha en las zonas más tempranas del valle del Ebro supuso el inicio oficial de un nuevo enlace entre campañas. Un periodo que, bajo el punto de vista del mercado, resulta casi siempre de crucial importancia y cuya influencia se extiende más allá de su finalización. En 2011, el mercado se enfrentó a él, mirando con un ojo a los mercados de futuros, que seguían ganando volatilidad, y con el otro, a los pronósticos de lograr en la Europa del norte una cosecha muy mermada por la sequía. Tendencias contrapuestas y dispares que favorecieron durante todo el mes el inmovilismo de la demanda y la especulación de la oferta. Esta parálisis, producto de la gran inseguridad que se vivía en el sector comercial, no solo impedía conocer el precio real del poco grano disponible de 2010, también ocultaba el del inicio de campaña.

A comienzos de junio y en destino, los precios de la cebada nacional de nueva cosecha se situaron sin grandes miramientos ni dudas por encima de los 216,36 €/tonelada. Es decir, un nivel que suponía casi el doble del precio vigente en mayo de 2010. Pero quizá lo que resultaba entonces más sorprendente eran las fuertes alzas del precio del trigo en los mercados de futuros para las entregas de noviembre. Primera referencia fiable del nivel de las cotizaciones en la campaña 2011-12.

La actividad comercial en el sector de los cereales llega tradicionalmente a su nivel mínimo durante el mes de agosto, coincidiendo con la ausencia de compradores y productores. Ante esta situación de absoluta falta de transacciones con género real, imprescindibles para establecer un nivel fiable que aplicar al grano de producción local, los comentarios de mercado se centraron durante todo el mes hacia la evolución de las lonjas en el ámbito internacional, que en el caso del maíz vivieron durante agosto de 2011 una espectacular alza en sus cotizaciones. La justificación de esta tendencia vino derivada de la disparidad entre distintas fuentes oficiales a la hora de calcular la producción de este cereal afectado por la sequía en Estados Unidos. Aunque quizá el condicionante más poderoso que justificaba este comportamiento de mercado fuera el elevado nivel alcanzado por los precios en todos los géneros, fruto de la extrema volatilidad que se padecía en aquellas semanas, y que se vio muy gravada por el muy bajo nivel de transacciones cerrado.

Ya en el mes de octubre, la presión de la oferta de maíz desembocó rápidamente en un periodo de debilidad en las cotizaciones de todos los cereales, y aunque los descensos efectivos en las lonjas oficiales no fueron demasiados profundos, sus consecuencias en el mercado local se constataron de forma algo más evidente. La primera consecuencia tras la llegada de esta nueva tendencia fue el descenso de la demanda y un ligero incremento de la oferta. A pesar de ello, la operatividad del mercado siguió siendo muy baja.

El mercado de los cereales permaneció durante el último mes del año sin mostrar ninguna variación apreciable sobre una coyuntura inamovible, cuyo hecho más reseñable seguía siendo la falta de actividad comercial. Solamente los mercados internacionales vieron durante los últimos días de 2011 variaciones positivas en los precios. Variaciones que finalmente, y a pesar de la baja operatividad del nuestro, sólo tuvieron una leve repercusión alcista en algunas de las lonjas de contratación nacionales.

Pese a ello, la debilidad creciente en la oferta, con un trigo que se adivinaba a la baja en el mercado mundial, obligó a plantear los precios del grano de producción nacional, aplicándoles una rebaja que debía ser posteriormente pasada por el filtro de la realidad cuando el mercado recuperara algo más de actividad, lo que no se esperaba que sucediera antes de 2012. Mientras tanto, los agentes del sector se mantuvieron atentos a los mercados de futuros, ya que, tras muchas semanas de descensos, comenzaron a anotar repuntes alcistas en los precios. También se comentaba cómo la relación entre la moneda europea y el dólar americano favorecía las posiciones alcistas, y cómo, además, la presión de precios y de género en los puertos seguían debilitando la posición del trigo y del maíz de producción nacional.

3.2. FORRAJERAS

3.2.1. SITUACIÓN DEL CAMPO

Los campos de alfalfa de nuestra comunidad, que ocuparon durante 2011 una superficie aproximada de 1.000 ha, disfrutaron de una excelente campaña en cuanto a la cantidad y la calidad del heno recogido,

cerrándose finalmente esta campaña durante el mes de octubre con un rendimiento medio final de 45.000 kg/ha.

Las primeras labores de siega de 2011 se realizaron durante la segunda semana de abril, coincidiendo con una meteorología favorable que permitió el desarrollo favorable de la nueva campaña en sus primeros pasos. A finales de mes, las lluvias impedirían el secado óptimo del heno y, en consecuencia, se redujeron enormemente las expectativas que se tenían de lograr, además de una buena cantidad, un elevado contenido de proteína.

El segundo corte de la campaña finalizó definitivamente durante los últimos días de junio, lográndose, gracias a que las condiciones meteorológicas en las que se desarrolló fueron sensiblemente mejores, una producción por hectárea mayor que en el primero y una calidad sensiblemente mejor.

El tercer corte, que se prolongó más allá del mes de julio debido a las abundantes lluvias de su comienzo, y también, a las relativamente bajas temperaturas de todo el mes, descendió su calidad en comparación con la de los dos cortes anteriores.

El cuarto corte de la campaña fue desarrollándose a lo largo de todo el mes de agosto de una forma muy positiva y acelerada. Finalmente, durante su última semana, se anunció el comienzo del quinto, que disfrutaría durante septiembre de una meteorología seca y calurosa que proporcionó un heno de excelente calidad.

3.2.2. SITUACIÓN DEL MERCADO

Si algo había quedado fuera de dudas en el tramo final del año 2010 era la gran falta de género, sobre todo de heno en rama de calidad, que existía en poder de los almacenistas. Esa situación, unida al elevado precio de adquisición de los cereales por parte de los ganaderos, y al margen de tiempo que aún quedaba hasta el comienzo de una nueva campaña, elevaba las posibilidades de que los precios de los forrajes entraran en una fase de ascenso.

En contra de esta tendencia, el mercado tuvo que luchar continuamente contra una demanda interna inoperante, paralizada por la crisis de rentabilidad que imponían unos precios para los productos ganaderos por debajo de sus costes reales de producción. Así las cosas, con un consumo interno casi inexistente, la única posibilidad de que aumentaran las cotizaciones del heno de alfalfa pasaba de forma obligatoria por el aumento de las ventas a la exportación.

Durante el mes de marzo, con toda la producción de 2010 ya comercializada y los almacenes vacíos, los comentarios se centraron en los precios iniciales para la nueva campaña de 2011. Precios que finalmente quedaron entre los 110 y los 126 €/t, lo que equivalía a un aumento con respecto al año pasado de aproximadamente un 15%. Un comienzo esperanzador para un mercado que, a causa de los bajos precios en origen de la leche, seguía lamentando la ausencia de la demanda interna y, en consecuencia, estaba obligado a buscar fuera de nuestras fronteras destino para una producción cada año menor.

Ya en el mes de mayo sorprendió que, a pesar de que todos los condicionantes de mercado señalaban sin ningún género de dudas la dirección alcista en los precios, éstos permanecieron invariables, totalmente ajenos a la compleja situación de los mercados agropecuarios. Si tenemos en cuenta el amplio abanico de factores que influían sobre el mercado de los forrajes en mayo, entre los que destacaban por su importancia la inexistencia de género en el comienzo de campaña, los elevados precios a los que operaban las materias primas utilizadas en la alimentación animal, el descenso de la producción y, por supuesto, el aumento de la demanda para la exportación a causa de la sequía de nuestro principal cliente, Francia, comprenderemos mejor esta sensación de extrañeza que se apoderó de los productores de forrajes al ver las cotizaciones estáticas e inamovibles, cuando todo parecía favorecer la llegada de las subidas.

Una vez la demanda francesa dio pruebas de su actividad en las semanas previas a la llegada del verano, las cotizaciones aumentaron de forma leve pero apreciable. Tras este breve periodo de subidas, los precios quedarían invariables hasta el final de campaña, al menos en lo que se refiere a los percibidos por los productores. La endémica falta de rentabilidad que se arrastraba en el sector lechero español, principal consumidor de heno de alfalfa y sus derivados deshidratados, era el origen y la causa de la enorme debilidad de la oferta, que se veía obligada a recurrir a las ventas a la exportación, para también mantener sus precios de venta.

Tras la consecución del quinto y último corte, el sector se centró exclusivamente en la comercialización del género logrado, finalizando definitivamente el año 2011 con dos noticias de especial importancia. La primera nos recordaba que coincidiendo con el comienzo del año 2012 iban a cesar definitivamente las ayudas

directas a la producción, mientras que la segunda, el asentamiento de las ventas hacia la exportación, auguraba el sostenimiento de una producción desdeñada continuamente por la demanda nacional.

3.3. PATATA

La campaña 2010/2011 comenzó con mucha dificultad para los productores del sudeste peninsular, en el que las incasantes lluvias durante el invierno dificultaron seriamente las siembras de patata extratemprana y temprana, lo que en el conjunto nacional se estimó un 8% menos de superficie y un 7% menos de rendimiento respecto al año anterior, y una desviación de la producción hacia la patata de media estación. En los principales países productores de Europa, la producción de 2010 se situó en un 5% menos al año precedente.

En nuestra región, las condiciones que se dieron en el año 2010 para la siembra y el desarrollo del cultivo fueron buenas y la superficie sembrada resultó un 9% menor, debido a la situación por la que atravesó el sector en la anterior campaña.

Entre la patata de mercado libre existente ya a primeros de año, la campaña resultó favorable, y es que el precio se mantuvo en alza constante durante todo el periodo. El fuerte aumento del precio impregnó el mercado de cierta especulación, y es que, mientras que estas subidas se fueron sucediendo y la patata se fue revalorizando semana tras semana, las ventas fueron escasas. Una vez que el precio se estabilizó a finales de febrero en 25 céntimos el kilo, los agricultores fueron poniendo a la venta un mayor volumen de patata antes de que las condiciones pudieran revertir en una bajada del precio. En marzo era ya prácticamente nula la disponibilidad de patata, dando por finalizada la campaña.

Fueron múltiples las razones para que en esta campaña se generaran mejores precios en el mercado. Ya se ha comentado que la producción a nivel europeo fue menor, pero, además, la fuerte sequía que afectó al este de Europa y en particular a Rusia mantuvo una mayor demanda de patata desde estos países. El menor contenido en materia seca de la patata de este año desvió, asimismo, un mayor porcentaje de la producción hacia fábrica.

Al calor de los buenos precios que se lograron en la campaña 2010/2011, los agricultores se decidieron a sembrar una superficie mayor de patata, que superó en un 10% la de aquella campaña. Pero esto no sólo sucedió en nuestra región, también fue la tónica general de Europa, tanto por los buenos precios logrados como por los bajos niveles de almacenaje. En España, como en Europa, la superficie cultivada se incrementó en torno al 2%, aumento que en el caso de Francia llegó al 4%.

Pero el verdadero problema de sobreoferta que se generó durante esta campaña no fue tanto por el aumento de superficie como por las buenas condiciones meteorológicas que acontecieron durante todo el desarrollo vegetativo de las plantas y que dejaron en Europa una producción superior al 11% respecto a la anterior, lo que la sitúa como la mayor cosecha de los últimos 10 años.

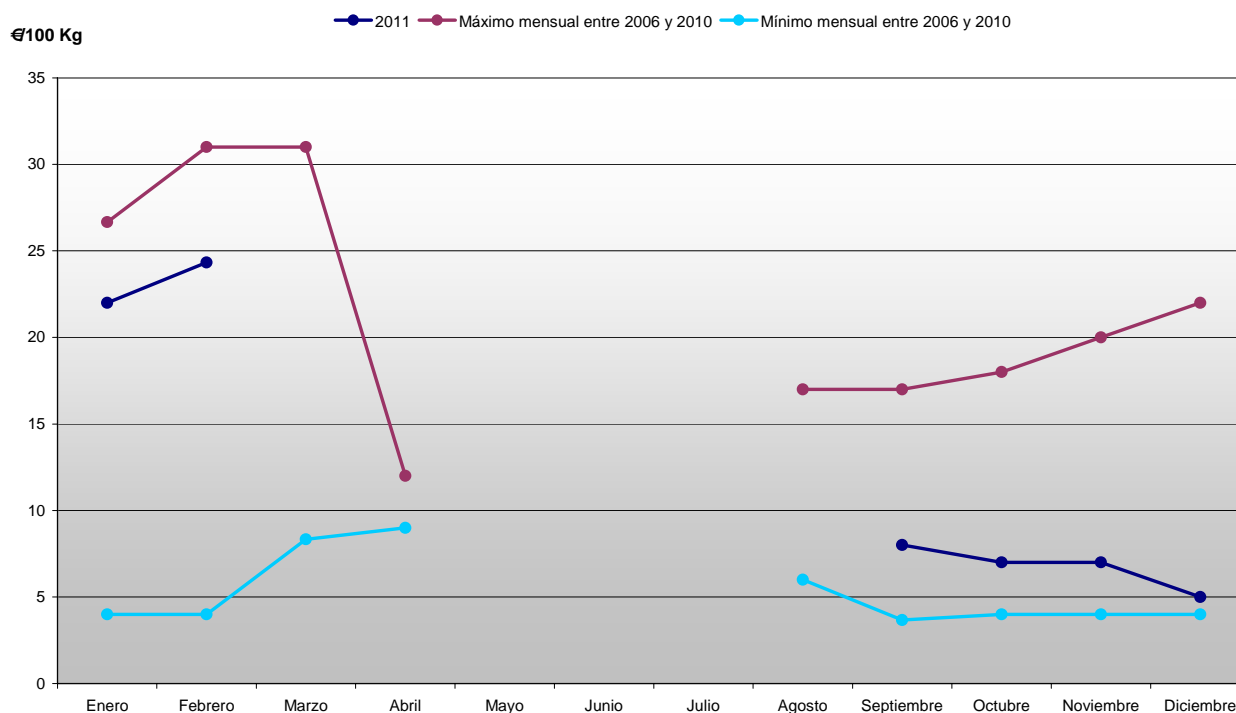
La presión sobre los precios que generó esta situación quedó patente desde el comienzo de las transacciones de patata nueva, en el que la Agría se pagó a 8 €/100 kg. Las malas condiciones de conservación de algunas partidas por unas temperaturas demasiado elevadas en el momento de la cosecha y en el almacenaje pusieron en el mercado una cantidad aún mayor de patata en los inicios de campaña, lo que no hizo sino presionar sobre los precios que, en nuestra región, cerraron el año sobre los 5 €/100 kg para la Agría.

Con un producto tan devaluado, en el que los costes de transporte suponen un factor fundamental sobre el radio de acción de posibles ventas, la situación geográfica de nuestra comunidad juega en contra de la capacidad negociadora de los almacenistas de patata de consumo riojanos.

Por un lado, el mercado queda inundado de patata francesa, que representa en torno al 72% de la patata importada en España y, por otro, grandes áreas productoras de patata de nuestro país como Castilla-León copan la mayor parte de las exportaciones hacia Portugal, que absorbió en 2009 el 40% del volumen exportado.

En medio se sitúa La Rioja, que sólo logró vender a base de precios más ajustados. En cualquier caso, cada vez es mayor el porcentaje de patata que dentro de nuestra comunidad se somete a contrato, lo que hace que sobre el 90% de la producción quede al margen de estos avatares del mercado y que los agricultores aseguren una rentabilidad a su cultivo.

PATATA. PRECIOS MEDIOS MENSUALES. 2011



Precio medio mensual (€/100 kg)	Ene.	Feb.	Mar.	Abr.	May.	Jun.	Jul.	Ago.	Sep.	Oct.	Nov.	Dic.
Patata	22,00	24,33	-	-	-	-	-	-	8,00	7,00	7,00	5,00

3.4. REMOLACHA

La fábrica de Miranda de Ebro cerró sus puertas el 30 de enero de 2011, dando por concluida la campaña 2010-2011 con unos rendimientos de 90,4 t/ha, lo que supuso la producción de 99.806 t, casi 3.000 t más de las previstas inicialmente, y una polarización media de 17,2º. Las escasas lluvias que cayeron durante el periodo de recolección colaboraron a cerrar una campaña que transcurrió de manera fluida en los arranques y que redujo el porcentaje de descuento aplicado.

Con los buenos resultados de esta campaña, la superficie sembrada para 2011 en nuestra región fue un 6,5% superior a la de la anterior campaña, moviéndose en cifras similares a como lo hiciera la media de los principales países productores europeos. Las buenas condiciones ambientales que se dieron durante toda la fase de desarrollo de las plantas así como un correcto manejo de los cultivos lograron lo que luego se confirmaría como una campaña de récord.

La azucarera de Miranda de Ebro inició su actividad el 3 de octubre, once días antes de cuando lo hiciera en la campaña anterior pero, a diferencia de como venía siendo habitual, los agricultores no han anticipado el arranque a la apertura de la fábrica amontonando las raíces a la entrada de las fincas. El adelanto del comienzo de la extracción se debió al intento de la fábrica de prolongar el periodo activo de la misma y optimizar los recursos realizando un correfinado con caña de azúcar. El arranque comenzó por tanto antes de lo que agrónomicamente sería más adecuado, sin que la remolacha llegue a alcanzar su máximo potencial, por lo que los agricultores riojanos comenzaron la campaña con cierta tranquilidad. Además, la falta de agua de lluvia sobre los cultivos una vez retirado el riego de las parcelas dejó una superficie excesivamente dura que provocaba la rotura de las raíces en su extracción. Las lluvias caídas a principios de noviembre normalizaron la recolección.

Las temperaturas inusualmente cálidas de este último trimestre del año ayudaron a las plantas a continuar desarrollándose hasta su recolección, y unas precipitaciones escasas favorecieron la concentración de los azúcares, lo que permitió la obtención de elevados rendimientos. De esta manera el año acabó con 84.042 t recepcionadas y una polarización media de 17,72º. Se había entregado más del 77% del aforo previsto, aunque cerca del 90% de la remolacha ya estaba arrancada y dispuesta a la entrada de las parcelas para ser transportada a fábrica, donde se estuvo trabajando sin descanso. Con los datos obtenidos

hasta este momento, el rendimiento medio de remolacha líquida (aplicado el descuento por impurezas) se va a situar en torno a las 103 t/ha y se va a superar ampliamente el aforo previsto. Estas cifras, junto con las del resto de zonas productoras españolas, sitúan nuestro país en cifras de récord, no solo respecto a campañas pasadas, sino de toda Europa. Estos resultados se lograron gracias a unas condiciones ambientales favorables, pero también a una siembra temprana y a un correcto manejo del cultivo.

Las estimaciones de producción mundial de azúcar según la ISO (Internacional Sugar Organization) en la campaña 2010/2011 se situaron en 165,2 millones de t de azúcar, lo que dejó un exiguo excedente de 1,2 millones de t. Sin embargo, este excedente, que sería el primero en tres años, aún podría haber sido menor de no haber sido por el escaso incremento del consumo, el menor en 20 años, consecuencia directa de la crisis mundial.

Para la campaña 2011/2012 la ISO estimó en 172,2 millones de t la producción mundial de azúcar, lo que supondría un incremento de 7 millones de t respecto a la última campaña, y es que, a excepción de Brasil, el resto de los principales países productores de remolacha y caña de azúcar registraron incrementos de cosecha. Por su parte, se estimó un incremento del consumo para 2011/2012 superior al 2%, alcanzando los 167,7 millones de t, lo que supondría un excedente de 4,5 millones de t.

Ante este panorama, y hasta que no se tuvo cierta seguridad sobre la evolución de la producción mundial de azúcar, los mercados de futuros vivieron un año de alta volatilidad e incrementos de precio. Tras un encarecimiento del azúcar en el mercado de futuros de Londres de más del 75% en ocho meses, 2011 comenzó con precios que superaron los 800 \$/t, y, tras un pico alcanzado en julio, las previsiones de excedente de producción, la desaceleración de las inversiones financieras y un dólar algo más fuerte frente al euro contribuyeron a reducir el precio hasta cerrar el año sobre los 600 \$/t.

3.5. HORTALIZAS

2011 fue un año complicado para los productores de hortalizas, un año que estuvo marcado por dos factores fundamentales.

En primer lugar, y en el plano agronómico, la climatología atípica de este año fue provocando en muchos casos anomalías en los ritmos de producción.

El año comenzó con unas temperaturas excesivamente altas para la época, pero pasado el invierno se constató que éste fue más frío de lo normal, permitiendo un crecimiento más lento de las hortalizas del momento. La escasez de borraja y cardo las mantuvo con buenos precios.

Abril y mayo resultaron especialmente cálidos. Las hortalizas pudieron entrar rápidamente en producción, generando en algunas ocasiones un adelanto en la maduración y un agolpamiento de producto en los canales de comercialización.

Junio y Julio registraron temperaturas más suaves de lo normal, lo que ralentizó el ritmo de desarrollo de las plantas. La producción de pepinos fue más escasa y la flor del calabacín ligó mal. Acelga, borraja y brócoli se cortaron en pequeñas cantidades.

A partir de septiembre las temperaturas medias se revelaron especialmente calurosas. Esta situación resultó positiva para la buena culminación de la campaña de las hortalizas de verano y para la obtención de una alcachofa de calidad durante todo el otoño. Sin embargo, entre las crucíferas, el exceso de temperatura jugó en contra de la calidad y de su capacidad comercializadora.

El segundo factor que ha influido en este año 2011 hace referencia a un mercado con ventas difíciles en un entorno de crisis económica que ha llevado a los consumidores a ajustar su gasto en alimentación. Aunque sin duda lo que marcó en este año la capacidad comercializadora de nuestras hortalizas fue la crisis alimentaria iniciada en Alemania a tenor de un brote de *Escherichia coli*.

A finales de mayo Alemania puso en el punto de mira los pepinos de procedencia española como portadores de una cepa de la bacteria *Escherichia coli* que causó varias muertes en este país y en otros europeos. Pocos días hicieron falta para demostrar que la conexión entre nuestras hortalizas y la enfermedad resultaba completamente infundada, aunque el daño de imagen hacia nuestros productos ya estaba hecho. Varios países decidieron entonces restringir temporalmente la entrada en su territorio de pepinos y otras hortalizas españolas.

Recuperada cierta normalidad institucional con el levantamiento progresivo de los vetos de estos países, el clima de desconfianza entre los consumidores se prolongó durante más tiempo causando graves pérdidas en el sector. La Unión Europea aprobó un Reglamento con un presupuesto de 210 millones de € que trató de paliar las pérdidas ocasionadas en tomate, pepino, pimiento, calabacín, lechuga y escarola, aunque en nuestra comunidad, los agricultores y organizaciones de productores afectados no presentaron solicitud para esta ayuda.

Las investigaciones sobre la enfermedad condujeron a establecer como posible foco infeccioso brotes de soja germinados en Alemania y en Reino Unido, y como origen primario, semillas de alholva (o fenogreco) importadas desde Egipto para su germinación, posiblemente mezcladas con otras variedades; extremo que a finales de este año sigue siendo mantenido por la EFSA (European Food Safety Authority), aunque no ha podido confirmarse.

Las suposiciones siguieron reinando sobre esta crisis, que se cebó entonces sobre los germinados. Las empresas europeas dedicadas a ellos, de entre las cuales una de las más importantes de nuestro país radica en La Rioja, vieron mermadas sus ventas de germinados frescos hasta en un 50%.

Mayo, junio y julio fueron los meses en que esta crisis afectó más severamente, y aunque no repercutió directamente sobre nuestros productos, el ambiente enrarecido en el que tuvieron que venderse generó una importante caída de precios de las principales hortalizas. Así, el tomate y los pimientos han perdido esta campaña entre el 20 y el 27% de su valor a pesar de presentar una muy buena calidad, y el calabacín, un 9%. Pepino y pepinillo sufrieron los efectos de la crisis alemana durante junio y julio, pero al final de la campaña lograron recuperar el precio.

3.5.1. COLIFLOR

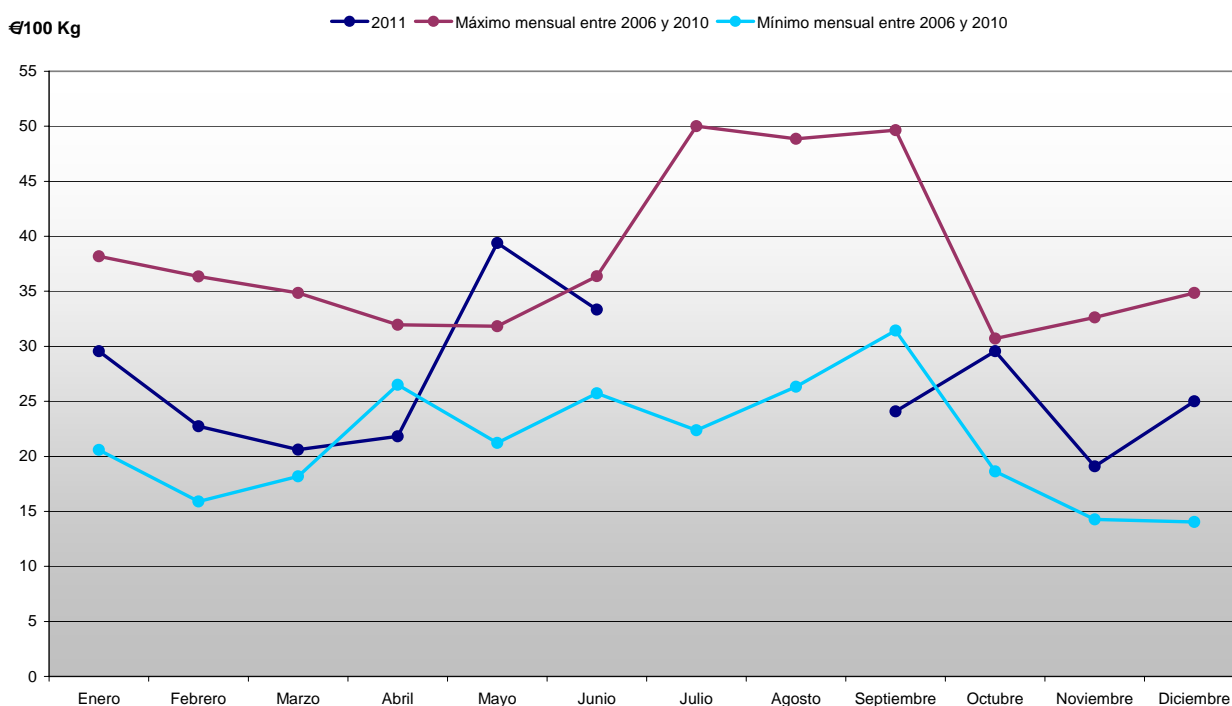
Las temperaturas anormalmente altas de buena parte de enero contribuyeron a reducir el retraso que se había acumulado en las programaciones a lo largo del otoño. Esta situación provocó el desplome de los precios hasta el punto de que a mediados de mes se tuvo que vender sin precio; precio que a la postre se situó en torno a los 4,00 € la docena.

Posteriormente el ritmo de corte se estabilizó y el precio aumentó, si bien quedó bajo, como consecuencia de un mercado colapsado de coliflores de otras zonas productoras y de un consumo que no respondió. Las suaves temperaturas del invierno europeo también propiciaron el mantenimiento de cotizaciones bajas con una alta oferta de esta hortaliza. La coliflor de invierno terminó de cortarse a finales de abril, dejando un cuatrimestre de regusto amargo, con precios que fueron incapaces de superar los 5,00 € la docena.

A partir de mayo se comenzaron a cortar las coliflores del ciclo de primavera, aportando durante todo el periodo una buena calidad y un mejor precio, que para las piezas de mayor prestancia alcanzó los 10,00 € la docena.

Ya en septiembre se comenzaron a cortar algunas de las coliflores plantadas desde finales de junio. El problema de la mosca blanca volvió a aparecer, amplificado en esta ocasión por temperaturas excesivamente cálidas. Esta plaga ha estado suponiendo un serio problema para los agricultores en las últimas campañas ante la desaparición de buena parte de los productos fitosanitarios con que se combatía,

COLIFLOR. PRECIOS MEDIOS MENSUALES. 2011



ya que, en los meses productivos de más calor, deposita sobre las hojas una melaza que juega en detrimento del aspecto y la presencia de las coliflores.

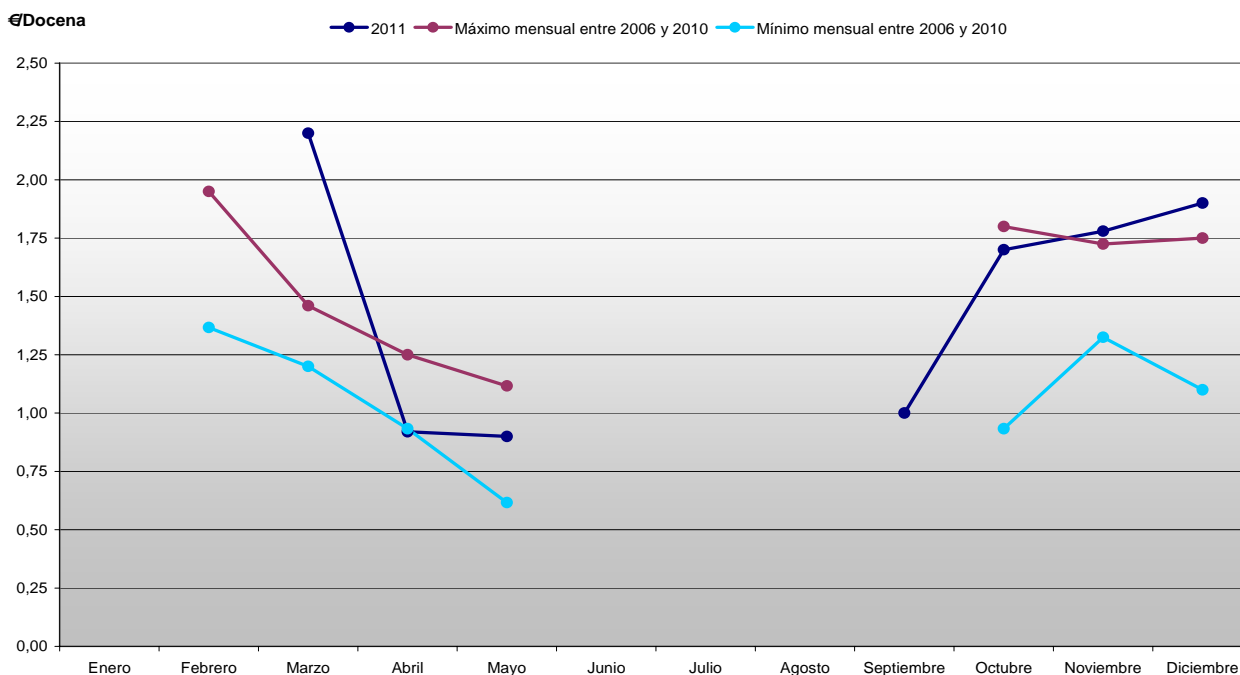
El adelanto en las programaciones que ocasionó el calor provocó un colapso en los mercados, obligando a vender en noviembre una coliflor de calidad mediocre a 4,20 € la docena. En diciembre transcurrieron unas semanas con cierto respiro, pero nuevamente al finalizar el año su valor cayó hasta terminar sin precio.

3.5.2. ALCACHOFA

El corte de alcachofas comenzó tímidamente a finales de febrero, mostrando en esta primera parte de la cosecha un aspecto en muchos casos afeado por el rigor del invierno. A medida que las cantidades cosechadas fueron en aumento y su presencia en los mercados fue más habitual, el precio de las inflorescencias fue cayendo, aunque, una vez alcanzada la plena producción, la situación se estabilizó, manteniendo su posición hasta que se agotaran a finales de mayo. El envío de parte de la producción a industria en mayo también contribuyó al sostenimiento del precio.

El otoño caluroso de 2011 favoreció en este caso una buena campaña de alcachofas. Comenzó adelantada, pero de manera modesta, y es que el excesivo calor de septiembre y octubre impidió la formación de las cabezuelas. Las condiciones ambientales de noviembre y diciembre, también cálidos, dejaron pocas jornadas con termómetros por debajo de 0 °C, lo que posibilitó alargar la brotación de las plantas hasta finales de año, logrando unas alcachofas de calidad y bien consideradas.

ALCACHOFA. PRECIOS MEDIOS MENSUALES. 2011

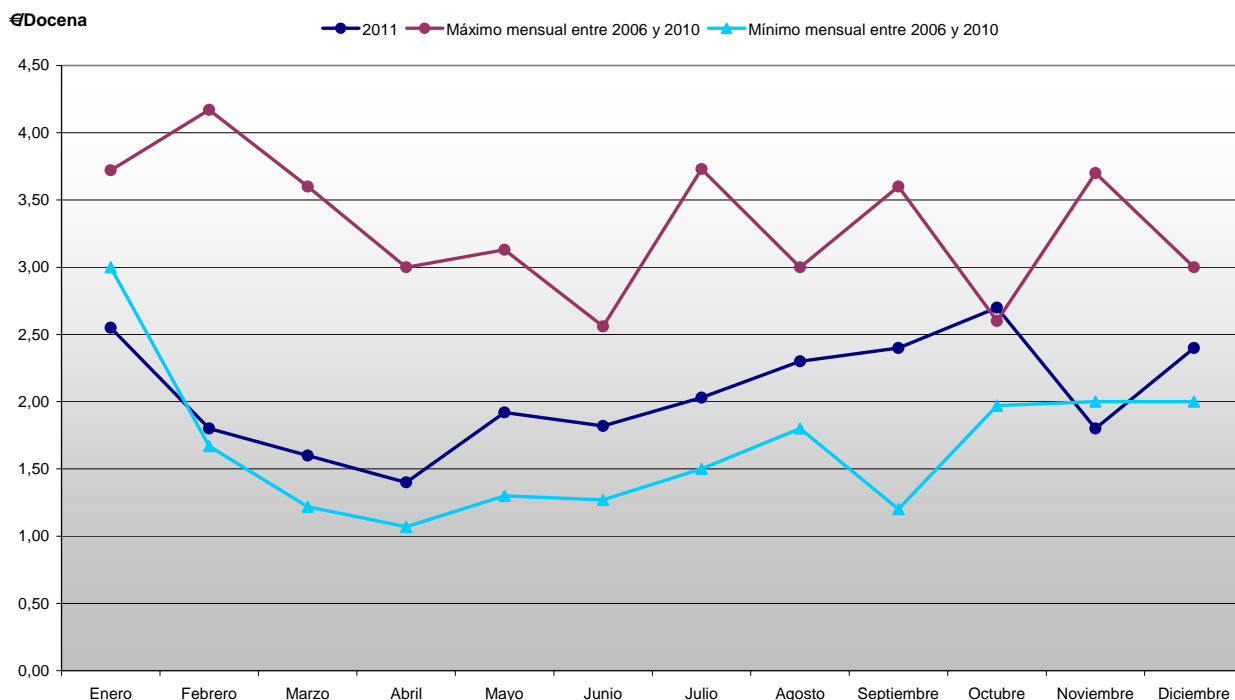


3.5.3. LECHUGA

En los primeros meses del año, la venta de lechuga se tornó más difícil a medida que el aumento de las temperaturas incrementó la capacidad productiva de los invernaderos, pero, una vez que los agricultores diversificaron sus plantaciones hacia productos de primavera, la lechuga pudo ir mejorando progresivamente sus posiciones en el mercado. El otoño especialmente cálido permitió la prolongación de las lechugas de calle y un consumo aún activo. Tan sólo en noviembre, cuando volvió a agolparse la oferta, hubo un claro retroceso del precio.

A pesar de la tendencia alcista de la mayor parte del año, la media del precio obtenido indica que éste no ha sido un buen año, con uno de los valores más bajos del último quinquenio. Momentos de exceso de oferta y un consumo menos alegre en los frescos meses de verano parecen estar detrás de la coyuntura de este año.

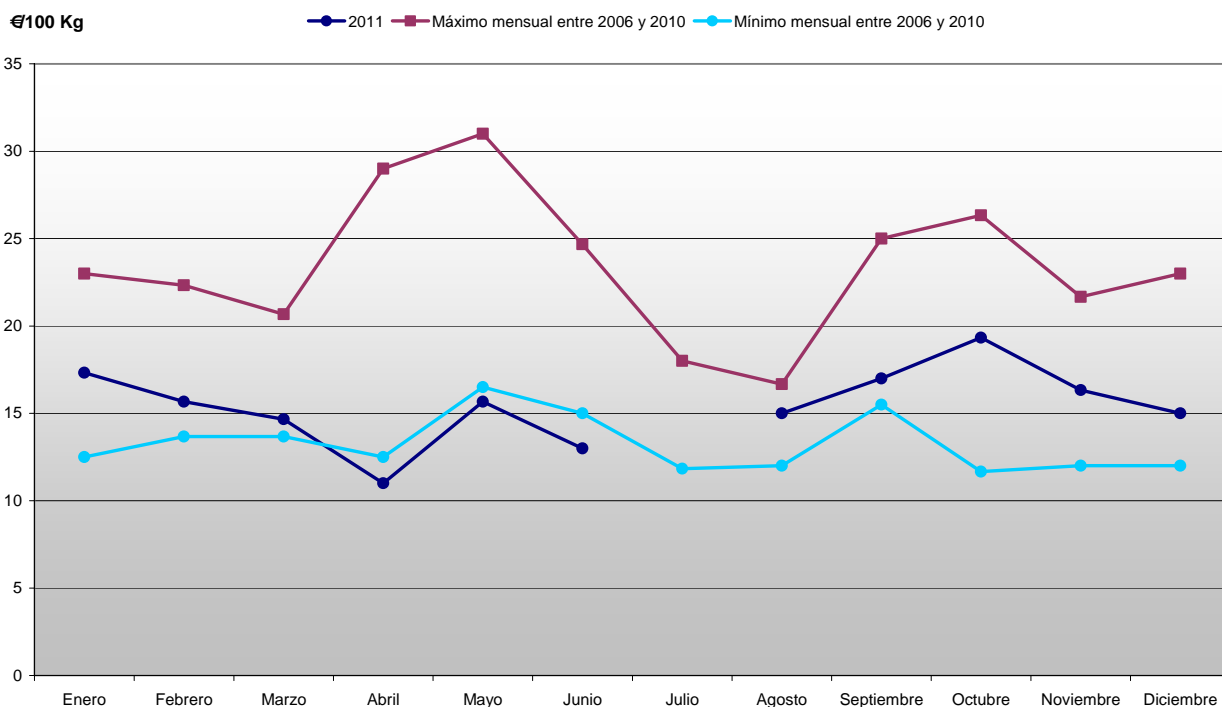
LECHUGA RIZADA INVERNADERO. PRECIOS MEDIOS MENSUALES. 2011



3.5.4. REPOLLO

El exceso de oferta de repollo y un consumo poco motivado marcaron un año que se cerró con uno de los precios más bajos de las últimas campañas. Temperaturas inadecuadas tampoco permitieron obtener un producto de la máxima calidad en algunos momentos de la campaña. En cualquier caso, los meses más productivos de esta hortaliza también han coincidido con los mejor cotizados.

REPOLLO. PRECIO MEDIO MENSUAL



3.5.5. HORTALIZAS CON DESTINO A INDUSTRIA

La cosecha de **guisantes** con destino a industria se realizó desde primeros de junio con las necesarias paradas que provocaron las lluvias, arrojando rendimientos superiores a los del año anterior, en torno a los 7.800 kg/ha y con unos precios de contrato ligeramente superiores.

Mientras que la **alubia verde** de primera cosecha redujo su superficie por una rentabilidad escasa, la de segunda cosecha, aquella que se pone tras el guisante, ganó nueva superficie. Los rendimientos fueron mayores que los de la última campaña, alcanzando los 13.500 kg/ha y los 16.000 kg/ha en primera y segunda cosecha respectivamente, aunque también se recogieron con una relación grano/vaina mayor. Los precios fueron ligeramente superiores.

El ambiente cálido y seco en que fue madurando el **pimiento** permitió obtener unos buenos rendimientos y un fruto de calidad. El excesivo calor de septiembre agolpó la cosecha en torno a este mes, dándola por concluida a mediados de octubre.

Las industrias que utilizan el **tomate** riojano para su abastecimiento están enclavadas en su mayor parte fuera de nuestra comunidad, y la superficie que dedican a este cultivo en La Rioja varía significativamente entre campañas. En esta ocasión la superficie resultó menor que el año anterior. En cualquier caso, el cultivo encontró unas buenas condiciones para su desarrollo y los contratos se cerraron con precios iguales o ligeramente superiores a los de la última campaña.

La cosecha de zanahoria de la campaña 2010/2011 comenzó con retraso, de manera que al iniciarse el año aún quedaba por arrancar un 75% de la superficie y no se terminó hasta finales de marzo, dejando unos rendimientos algo inferiores a los de la última campaña. En esta ocasión, el arranque vino motivado por la también retrasada campaña de coliflor, que obligó a las industrias a solicitar el aplazamiento de los calendarios de entrega. De cara a la siguiente campaña, tanto la superficie como el valor de los contratos se mantuvieron estables. La nueva cosecha comenzó a finales de octubre y se desarrolló con normalidad.

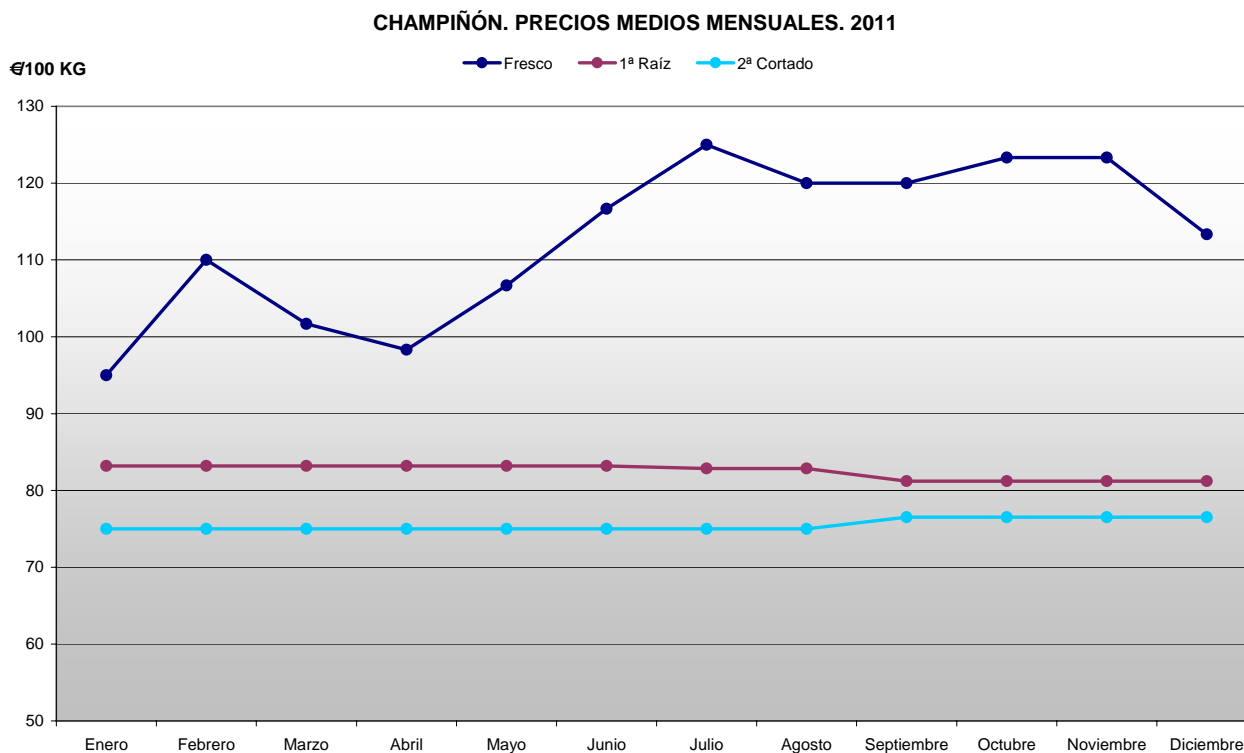
Precio medio mensual (€/100 kg)	Ene.	Feb.	Mar.	Abr.	May.	Jun.	Jul.	Ago.	Sep.	Oct.	Nov.	Dic.
Acelga verde	-	-	53,33	36,67	30,00	30,00	30,00	30,00	30,00	30,00	30,00	30,00
Acelga amarilla	73,33	80,00	50,00	35,00	38,33	41,67	40,00	36,67	38,00	35,00	35,00	35,00
Borraja	116,67	93,33	63,33	51,67	36,67	36,67	43,33	43,33	33,33	36,67	30,00	30,00
Cardo	25,00	25,00	-	-	-	-	-	-	-	-	26,25	23,61
Lechuga romana	-	-	-	30,00	28,33	27,50	27,50	27,50	30,00	30,00	30,00	-
Lechuga acogollada	63,75	45,00	40,00	35,00	47,92	45,42	50,83	57,50	60,00	67,50	45,00	60,00
Lechuga hoja de roble	-	-	55,00	60,56	66,67	62,22	67,78	74,44	80,00	80,00	80,00	-
Cogollos	41,25	45,00	42,50	45,00	41,25	41,25	-	-	-	45,00	40,83	45,00
Escarola	78,57	-	-	-	-	-	-	-	-	77,38	77,38	77,38
Coliflor	29,55	22,73	20,61	21,82	39,39	33,33	31,82	31,82	24,09	29,55	19,09	25,00
Romanesco	32,50	30,00	-	-	-	-	-	-	-	-	30,00	30,00
Repollo hoja rizada	17,33	15,67	14,67	11,00	15,67	13,00	-	15,00	17,00	19,33	16,33	15,00
Coles de Bruselas	68,33	71,67	72,50	-	-	-	-	-	-	-	70,00	56,67
Brócoli	37,67	37,67	33,00	-	40,00	35,67	40,00	40,00	45,00	35,00	30,00	30,00
Tomate redondo	-	-	-	-	-	37,50	33,67	37,50	38,33	-	-	-
Tomate Pera	-	-	-	-	-	-	25,00	18,00	17,00	-	-	-
Guisante	-	-	-	-	140,00	-	-	-	-	-	-	-
Cebolla	-	-	-	80,00	73,33	70,00	-	80,00	-	-	-	-
Pepino	-	-	-	-	27,50	20,00	27,50	30,00	-	-	-	-
Pepinillo	-	-	-	-	35,00	25,00	31,67	34,33	-	-	-	-
Pimiento rojo	-	-	-	-	-	-	-	-	50,00	42,50	-	-
Pimiento verde	-	-	-	-	-	-	90,00	60,00	53,33	45,00	-	-
Alcachofa	-	-	110,00	45,83	45,00	-	-	-	50,00	85,00	89,17	95,00
Espárrago	-	-	-	213,33	196,67	180,00	-	-	-	-	-	-
Calabacín	-	-	-	-	-	20,00	19,33	25,00	30,33	20,00	-	-
Habas calzón	-	-	-	90,00	-	-	-	-	-	-	-	-
Habas grano	-	-	-	60,00	52,50	-	-	-	-	-	-	-

Precio medio mensual (€/100 kg)	Ene.	Feb.	Mar.	Abr.	May.	Jun.	Jul.	Ago.	Sep.	Oct.	Nov.	Dic.
Judía verde	-	-	-	-	165,00	180,00	183,33	163,33	188,33	135,00	-	-
Alubia pocha	-	-	-	-	-	230,00	240,00	213,33	200,00	240,00	280,00	-
Apio	15,00	-	-	-	-	-	-	-	-	22,50	20,00	18,00
Berenjena	-	-	-	-	-	-	-	50,00	-	-	-	-

3.6. CHAMPIÑÓN Y SETAS

3.6.1. CHAMPIÑÓN

El año pudo calificarse para el sector del champiñón como bueno, o por lo menos mejor que los anteriores, y en especial mejor que el último. El último trimestre de 2010 transcurrió con precios relativamente estables, pero las temperaturas cálidas de enero provocaron un exceso de oferta que generó el peor precio de la temporada. Desde entonces, en prácticamente todos los meses se sucedieron precios que rondaron la media de los últimos 5 años y que, en todo caso, fueron mejores que los de los dos últimos. La campaña 2011/2012 se mantuvo desde que se iniciara en septiembre entre los 120 y los 130 €/100 kg, alcanzando picos de precio que no se veían desde hacía más de dos años. Se demuestra así cierta recuperación del sector, ya sea por una demanda creciente como por una apuesta del sector productor por las calidades más altas.



Dentro del champiñón para industria, que representa el 80% de la producción anual, la mejora también se hizo notar. El precio de las principales categorías de champiñón apenas ha variado desde la campaña 2009/2010 y ha seguido siendo bajo, pero la demanda se ha vuelto más sólida. Las exportaciones de champiñón en conserva aumentaron en 2010 un 34% en volumen (sólo un 21% en valor) tras varios años encadenados de descensos importantes, permitiendo alcanzar un nivel de existencias más desahogado. Las causas de este cambio de tendencia habría que buscarlas en China, que experimentó un encarecimiento de costes y una desviación de la producción hacia el mercado fresco, reduciendo el volumen de industria, unido a un descenso del precio europeo del champiñón de industria, que lo colocó incluso por debajo del chino, y a una reducción de la producción europea.

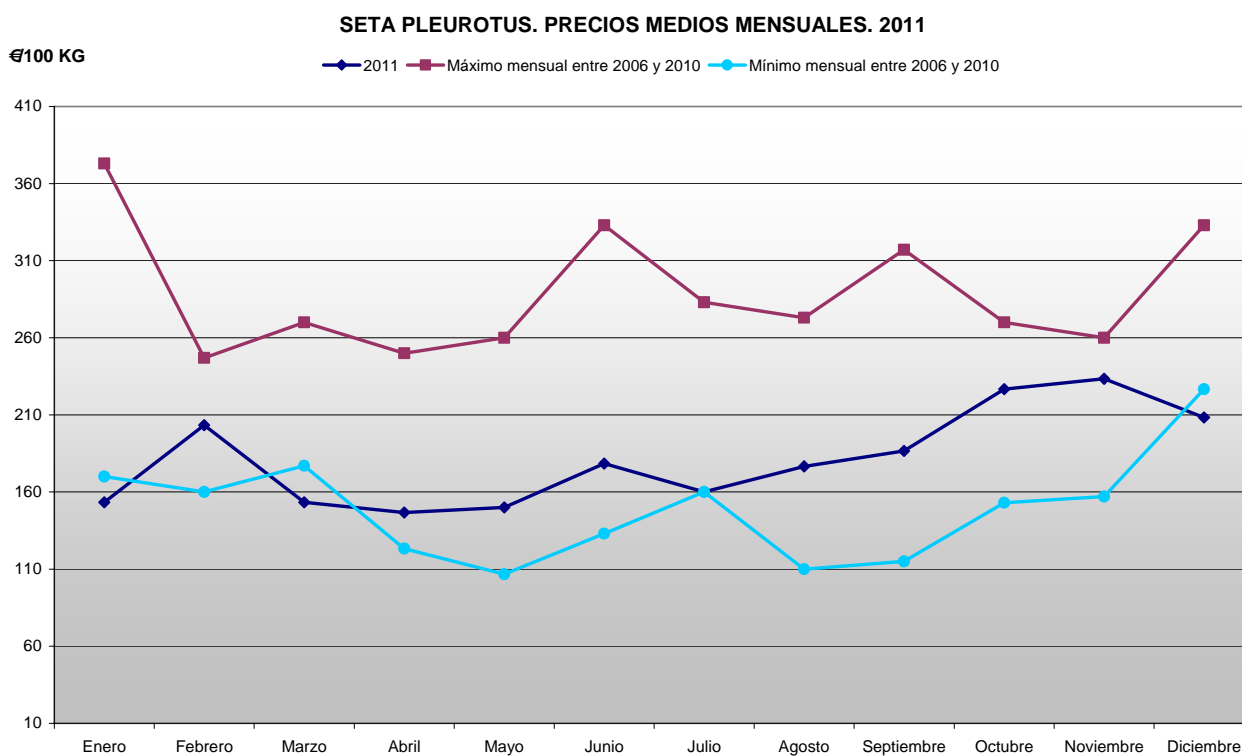
Muestra de esta situación favorable es que las restricciones sobre la producción que aplicaron algunas industrias, que impusieron a los cultivadores de champiñón reducciones de rendimientos respecto a lo obtenido en la campaña 2007/2008, y que no dejaron producir más allá de lo obtenido en aquella campaña en 2010/2011, se eliminaron en octubre, por lo que los cultivadores pudieron trabajar a partir de esa fecha a pleno rendimiento.

Otra muestra de los síntomas de mejoría del sector es la alianza que alcanzaron Riberebro y Eurochamp con la que se situarán a la cabeza de este sector en Europa y tratarán de mejorar la eficiencia en la comercialización del champiñón fresco y de conserva.

3.6.2. SETA

La situación de la seta durante 2011 también denotó cierta recuperación, aunque en este caso fue menos importante. Ciertamente 2010 resultó un mal año para el sector, con precios que rozaron durante todo el periodo los mínimos de los últimos cinco años y que situaron la campaña 2010/2011 como la de la media anual más baja de este periodo.

Por eso los precios de la campaña que comenzara en septiembre se han tomado con cierto alivio, y es que han mantenido una línea ascendente hasta final de año, rondando los precios medios de las últimas cinco campañas.



Precio medio mensual (€100 kg)	Ene.	Feb.	Mar.	Abr.	May.	Jun.	Jul.	Ago.	Sep.	Oct.	Nov.	Dic.
Champiñón Granel	95,00	110,00	101,67	98,33	106,67	116,67	125,00	120,00	120,00	123,33	123,33	113,33
Pleurotus Granel	153,33	203,33	153,33	146,67	150,00	178,33	160,00	176,67	186,67	226,67	233,33	208,33

Precio medio mensual Champiñón industria (€100 kg)	Ene.	Feb.	Mar.	Abr.	May.	Jun.	Jul.	Ago.	Sep.	Oct.	Nov.	Dic.
1ª Raíz	83,20	83,20	83,20	83,20	83,20	83,20	82,86	82,86	81,20	81,20	81,20	81,20
2ª Cortado	75,00	75,00	75,00	75,00	75,00	75,00	75,00	75,00	76,50	76,50	76,50	76,50

3.7. FRUTAS

3.7.1. PERA

La cosecha de pera en 2010 resultó más corta de lo habitual en toda Europa a excepción de nuestro país. Gracias a ello, España pudo mantener un alto nivel de almacenamiento durante todo el periodo, lo que posibilitó una buena posición negociadora en los mercados.

Durante el primer trimestre del año 2011 los mercados mostraron gran estabilidad. Con una cosecha muy irregular en calibre, los operadores tendieron a mantener un cierto volumen de ventas aún cuando esto hubiera podido suponer la cesión de algún céntimo en ciertas partidas. Por el lado de la demanda, en un contexto de aprietos económicos, los consumidores mostraron mayor preferencia por la fruta más barata que por la de mayor calidad.

En marzo y abril las ventas comenzaron a mostrarse más ágiles tanto en el mercado interior como en el exterior, con Italia como uno de los principales destinos. No obstante, el incremento de las ventas pasó factura al precio, que tuvo que ceder algunos céntimos, sobre todo para las partidas de inferior calidad.

Por fin, a partir de mayo, tras una campaña de Conferencia que permaneció constantemente plana con apenas variaciones en el mercado, llegó un importante incremento de ventas y un precio claramente alcista. Los operadores, que a medida que pasaron las semanas fueron menos cuantiosos, supieron aprovechar las últimas semanas antes de que las temperaturas altas y la llegada de fruta de temporada desplazasen el gusto de los consumidores hacia otros alimentos.

A partir de julio comenzó la cosecha de las variedades más tempranas, que se iniciaron con cotizaciones bajas, lastradas por la crisis agroalimentaria alemana y una oferta europea alta, pero que, a medida que avanzaron las semanas y la disponibilidad fue menor, fue recuperando precio hasta terminar en niveles similares a los del año pasado.

La prolongación de las campañas de otras frutas de temporada y un consumo poco animado por las altas temperaturas de septiembre y octubre también repercutieron en la capacidad de venta de pera, por lo que para el caso de Conferencia y Blanquilla, las ventas fueron en el principio de campaña incluso menos voluminosas que en otras ocasiones.

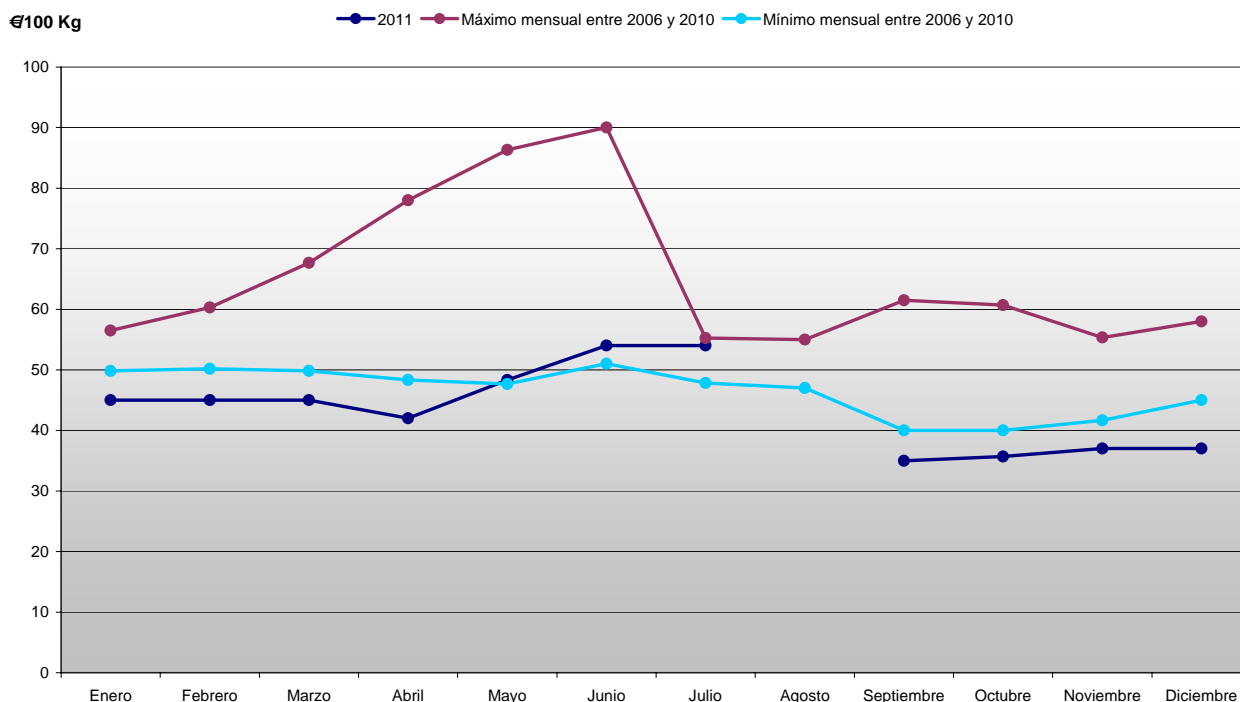
A partir de entonces y hasta final de año, la comercialización de ambas variedades entró en un escenario de estabilidad en el que predominaron las ventas de segundas vueltas y un ambiente de consumo calmado. Esta situación es habitual para este periodo del año, pero en esta ocasión, el importante incremento de cosecha en Europa respecto a 2010 supuso una mayor dificultad de venta de nuestra pera, que probablemente se mantendrá hasta el final de campaña.

Respecto a la situación de nuestra región en su lucha por erradicar la enfermedad de fuego bacteriano generada por la bacteria *Erwinia amylobora* y que afecta principalmente a perales y manzanos, hay que reseñar que de las 1.087 muestras tomadas en fincas y viveros, 72 resultaron positivas, tratándose en todos los casos de perales. En su conjunto se arrancó una superficie de 11,46 ha y 5.121 árboles aislados. No obstante, la superficie replantada en zona de seguridad con autorización de la Consejería de Agricultura, Ganadería y Medio Ambiente fue de 8,10 ha en 2011.

Los positivos detectados dentro de la zona de seguridad del valle del Iregua se encontraron únicamente en los municipios de Entrena y Alberite, por lo que la superficie sometida a medidas preventivas quedó para la próxima campaña notablemente reducida. El resto de positivos se detectaron en los municipios de Calahorra, Rincón de Soto, Aldeanueva de Ebro, Alfaro y Cervera de Río Alhama, creando una nueva y extensa zona de seguridad sobre la que habrá que trabajar en los próximos años.

Precio medio mensual (€100 kg)	Ene.	Feb.	Mar.	Abr.	May.	Jun.	Jul.	Ago.	Sep.	Oct.	Nov.	Dic.
Blanquilla	37,00	37,00	37,00	32,00	35,00	-	-	-	35,00	34,00	34,00	32,00
Conferencia y tardías	45,00	45,00	45,00	42,00	48,33	54,00	54,00	-	35,00	35,67	37,00	37,00
Castell y tempranas	-	-	-	-	-	-	30,00	30,00	31,67	55,00	-	-
Limonera	-	-	-	-	-	-	30,00	29,50	33,33	42,50	-	-
Ercolini	-	-	-	-	-	-	30,00	35,00	40,00	43,33	-	-
Industria	6,00	6,00	6,00	-	-	-	-	6,00	6,33	6,00	6,33	7,00

PERA CONFERENCIA. PRECIOS MEDIOS MENSUALES. 2011



3.7.2. MANZANA

Al igual que sucedió con la pera, el periodo de comercialización de manzana, que abarcó hasta finales de año, se caracterizó en un principio por una demanda diversificada por la aún abultada presencia de fruta de temporada, entrando luego en una dinámica de precios constantes y consumo al ralentí. En cualquier caso, el cultivo del manzano se ha convertido en los últimos años en una fruta a la sombra de la pera, que ha perdido mucho atractivo para agricultores y comercializadores debido a su escasa rentabilidad. No en vano la superficie disminuye año tras año y la edad media del cultivo aumenta ante un escaso número de nuevas plantaciones.

Precio medio mensual (€100 kg)	Ene.	Feb.	Mar.	Abr.	May.	Jun.	Jul.	Ago.	Sep.	Oct.	Nov.	Dic.
Starking y rojas	-	-	-	-	-	-	-	-	-	31,00	28,00	28,00
Grupo Gala	-	-	-	-	-	-	-	-	-	31,00	31,00	33,00
Golden y amarillas	-	-	-	-	-	-	-	-	-	28,00	28,00	28,00
Industria	9,33	8,00	8,00	-	-	-	-	-	7,00	10,33	-	-

3.7.3. CEREZA

Una primavera exenta de graves fenómenos meteorológicos permitió una carga de fruto en los cerezos alta y de buena calidad, aunque también muy variable en cuanto a calibres. Únicamente se registraron fuertes lluvias sobre el valle del Iregua a mediados de junio, que propiciaron el ablandamiento y rajado de la cereza más madura. Las variedades más tempranas comenzaron a recogerse a partir de la segunda quincena de mayo y se terminó con las variedades más tardías a principios de julio.

Las dificultades para este cultivo vinieron de la mano de la comercialización, que comenzó con unos precios buenos para la Burlat y la Early Bigi, pero que fueron decayendo con el paso de las semanas. En esta ocasión, a los males intrínsecos de esta fruta, tales como el agolpamiento de la oferta y la labilidad del producto, se les unió las consecuencias de la crisis alimentaria alemana, que también afectó a este sector. El mercado se mostró desde entonces pesado y los comercializadores encontraron serias dificultades para colocar el producto.

Precio medio mensual (€100 kg)	Ene.	Feb.	Mar.	Abr.	May.	Jun.	Jul.	Ago.	Sep.	Oct.	Nov.	Dic.
Cereza	-	-	-	-	160,00	135,00	115,00	-	-	-	-	-
Napoleón (industria)	-	-	-	-	-	65,00	-	-	-	-	-	-

3.7.4. MELOCOTÓN, NECTARINA Y ALBARICOQUE

Esta fruta, al igual que las cerezas y las hortalizas, sufrió un lastre en su precio generado por la crisis alimentaria alemana. De este modo, los melocotones tempranos perdieron un 50% de su valor respecto a 2010, y los de media estación un 25% en agosto, escenario que provocó la solicitud de retirada de la producción por parte de algunas organizaciones de productores y situaciones tensas en la frontera francesa con el vuelco de la mercancía de algunos camiones. Esta circunstancia de bajos precios al menos sirvió para mantener unas ventas al exterior muy activas durante el periodo.

Posteriormente, a partir de septiembre, los precios se recuperaron y en concreto las variedades más tardías llegaron a pagarse hasta un 65% más que hace un año, terminando con los 50 céntimos el kilo en octubre. Una oferta ya más corta y una demanda externa constante motivada por unas temperaturas altas que promovieron su consumo lograron mantener esta situación hasta el final de las existencias.

En el caso de las nectarinas, éstas sufrieron una situación similar, aunque en este caso, a pesar de la estabilización del mercado, no se logró recuperar el precio de la última campaña.

Precio medio mensual (€100 kg)	Ene.	Feb.	Mar.	Abr.	May.	Jun.	Jul.	Ago.	Sep.	Oct.	Nov.	Dic.
Melocotón temprano	-	-	-	-	-	-	24,00	21,00	-	-	-	-
Melocotón media estación	-	-	-	-	-	-	-	23,00	-	-	-	-
Melocotón tardío amarillo	-	-	-	-	-	-	-	-	35,00	50,00	-	-
Melocotón tardío rojo	-	-	-	-	-	-	-	-	36,33	-	-	-
Melocotón industria	-	-	-	-	-	-	18,00	20,00-	19,33	-	-	-
Nectarina	-	-	-	-	-	55,00	30,00	26,67	31,00	35,00	-	-
Paraguay	-	-	-	-	-	-	-	70,00	50,00	-	-	-
Albaricoque media temporada	-	-	-	-	-	-	70,00	-	-	-	-	-

3.7.5. CIRUELA

La recolección de ciruela se concentró durante el mes de julio, pero no fue hasta septiembre cuando se realizó la venta de buena parte de ella. La ciruela obtenida fue abundante y de buenos calibres, pero la situación de mercado no acompañó. Durante los meses de julio y agosto los agricultores y almacenistas guardaron el fruto en las cámaras a la espera de encontrar un hueco, ya que la poca que se fue sacando encontró un mercado saturado y unas ventas lentas que sólo fueron capaces de materializarse a base de vender sin precio o hacerlo a precios muy bajos.

En septiembre hubo que dar salida a todo el fruto almacenado a pesar de los precios, cerrando una campaña poco satisfactoria. El que otrora fuera un buen mes para la comercialización de la ciruela, una vez que la oferta nacional se torna más corta, se está encontrando en las últimas campañas con una situación de exceso de oferta y salidas complicadas que dificultan seriamente la rentabilidad del cultivo.

Precio medio mensual (€100 kg)	Ene.	Feb.	Mar.	Abr.	May.	Jun.	Jul.	Ago.	Sep.	Oct.	Nov.	Dic.
Reina Claudia	-	-	-	-	-	-	70,00	63,33	58,33	-	-	-

3.8. ALMENDRAS

3.8.1. SITUACIÓN DEL CAMPO

El almendro riojano entró en floración en los días finales de febrero, contabilizándose un adelanto en relación a la campaña anterior de 15 días. Es de destacar cómo durante los meses que van desde el momento final de la cosecha hasta el abandono de la fase de reposo invernal se produjo un apreciable déficit de precipitaciones en todas las zonas productoras de la Comunidad.

Esta falta de humedad en los secanos obligó a los árboles a entrar en floración bajo un nivel de reservas exiguo, reduciéndose el éxito del cuajado de frutos y disminuyendo finalmente el potencial de cosecha esperado. Potencial que posteriormente se vería aún más reducido cuando las temperaturas mínimas marcaron en el mes de marzo registros por debajo de los 0 °C en amplias zonas de Rioja Media y Baja. (Estaciones SIAR de Agoncillo, Alfaro, Calahorra, Cervera-Cabretón, Igea, Rincón de Soto, y Santa Engracia del Jubera, todas ellas enclavadas en las zonas productoras).

Por fin, las tan deseadas lluvias harían acto de presencia de forma apreciable durante la segunda mitad del mes de abril. Afortunadamente, de forma previa a la llegada del periodo de máxima exigencia hídrica del cultivo, que suele coincidir con el mes de mayo. Ya en junio, mes en el que se puede evaluar la cosecha esperada de forma fiable, una vez que los frutos se adentran en su fase final de evolución, se pudo constatar la existencia de una cosecha muy irregular, que no iba a alcanzar el volumen final de la anterior.

Como la falta de agua en los secanos de nuestra Comunidad se agudizó una vez entrado el verano, los efectos negativos de la sequía se ampliaron, ya que además de la cosecha también los árboles comenzaron a verse muy perjudicados. Así, eran fácilmente observables en las zonas productoras de La Rioja defoliaciones muy prematuras y severas, que iban a afectar, no sólo a la actual y a la próxima cosecha, también a la persistencia y viabilidad de algunas plantaciones.

Durante el mes de septiembre y una vez finalizadas las tareas de vendimia, como es tradicional en nuestras zonas productoras, comenzaron las tareas de recolección de la almendra riojana. En la campaña 2011, que como hemos visto se desarrolló bajo una muy acusada sequía veraniega, se obtuvieron unos bajos rendimientos por hectárea, aunque según se desprendía de los muestreos, con un calibre de la pipa muy aceptable. Finalmente, la reducción de rendimientos quedó en torno al 40% del volumen esperado en un año medio. En concreto, se estimó para el secano un rendimiento final de 356 kg/ha, mientras que en regadío se calculaba cercano a los 1.200 kg/ha.

3.8.2. SITUACIÓN DEL MERCADO

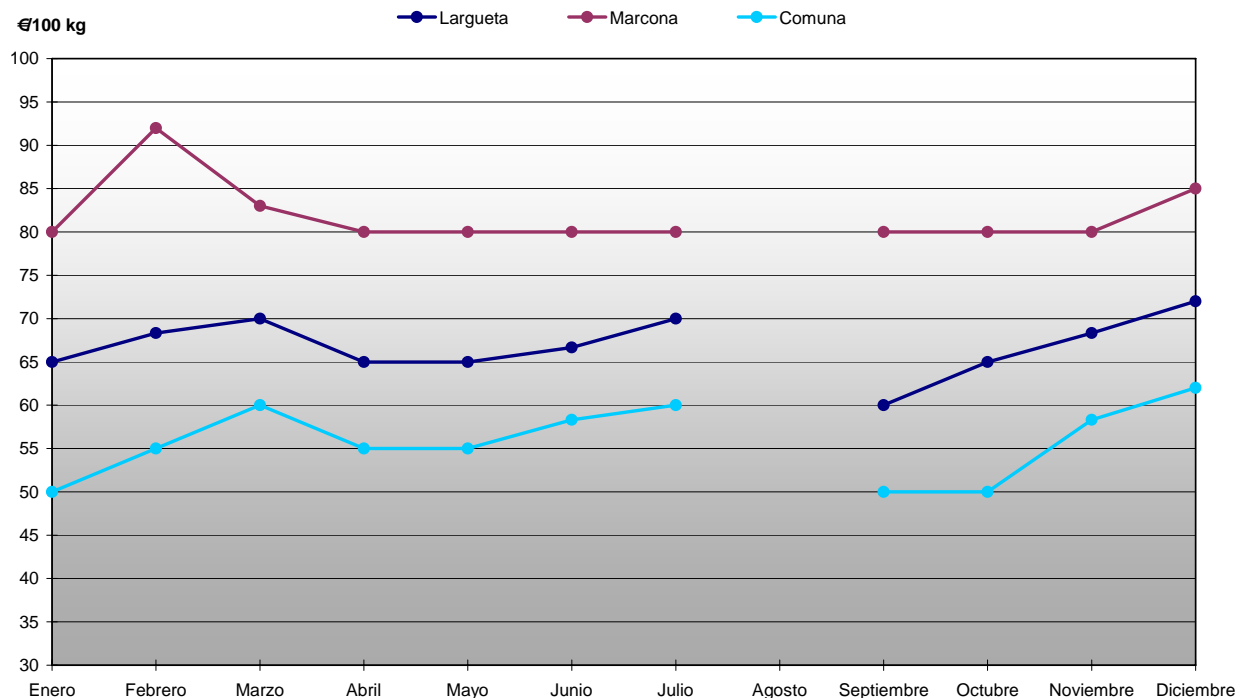
La falta de consumo interno, la caída de las exportaciones y la llegada masiva de almendra americana seguían hundiendo las cotizaciones de la almendra española por debajo de los precios mínimos exigibles para anotar una rentabilidad positiva a este cultivo. Una pésima situación que, a juzgar por la ausencia de medidas de protección a la producción española, se esperaba se prolongara al menos mientras la producción americana se mantuviera en fase de expansión acelerada.

La situación de mercado no variaría apreciablemente hasta el mes de julio cuando, gracias a la disminución de gran parte de la presión de la producción californiana sobre los mercados internacionales, las subidas en los precios ganaron probabilidades. Las buenas ventas de la producción americana habían reducido enormemente las existencias en sus almacenes de origen dejando un hueco apreciable y una nueva oportunidad para la producción nacional.

Finalmente, estos augurios no tuvieron ninguna consecuencia sobre la tabla de precios, quedando esta nula variación como una prueba más de que el mercado nacional disponía de un consumo muy debilitado.

Esta falta de actividad comercial en el mercado nacional y el anuncio de comienzo de la cosecha en los Estados Unidos, en donde se aguardaba la campaña de mayor producción de la historia, obligaron a dejar en suspenso las cotizaciones de la almendra nacional durante todo el mes de agosto.

ALMENDRA. PRECIOS MEDIOS MENSUALES. 2011



Precio medio mensual (€/100 kg)	Ene.	Feb.	Mar.	Abr.	May.	Jun.	Jul.	Ago.	Sep.	Oct.	Nov.	Dic.
Largueta	65,00	68,33	70,00	65,00	65,00	66,67	70,00	-	60,00	65,00	68,33	72,00
Marcona	80,00	92,00	83,00	80,00	80,00	80,00	80,00	-	80,00	80,00	80,00	85,00
Comuna	50,00	55,00	60,00	55,00	55,00	58,33	60,00	-	50,00	50,00	58,33	62,00

Las primeras cotizaciones oficiales para la almendra de la campaña 2011 se situaron, tal y como se esperaba antes de su publicación oficial, al mismo e insuficiente nivel de años anteriores. Esta falta de rentabilidad hacía que el destino más habitual de la almendra en aquellos días fueran los almacenes de los agricultores, que esperaban, con la cosecha a buen recaudo, un aumento de precio que se antojaba, si no imposible, al menos muy difícil.

Por otra parte, el descenso del consumo de almendra nacional se advertía en plena cosecha cuando la nueva producción llegaba hasta a unos almacenes y plantas descascaradoras en las que aún se guardaba buena parte de la producción del año anterior.

El mes de noviembre trajo consigo el aumento de la demanda de almendra de calidad asociado a las festividades navideñas, permitiendo así un ligero avance de los precios, en una campaña como la de 2011 muy condicionada por la sequía. Finalmente, durante los últimos días de 2011, los agentes del sector, ante la evidencia de enfrentarse a un balance anual decepcionante, denunciaron unas cotizaciones de mercado que, al igual que en ejercicios anteriores, habían quedado siempre por debajo de los costes de producción, dejando a este imprescindible cultivo de secano en una situación muy comprometida.

Para el siguiente año 2012 el sector tenía que afrontar el hecho, probablemente decisivo en cuanto a la pervivencia del cultivo, de contar con las ayudas comunitarias desacopladas de la producción. Al respecto, el sector productor, a través de las asociaciones profesionales, solicitaron el mantenimiento acoplado de la ayuda adicional cofinanciada por el Estado central y las Comunidades autónomas.

En nuestra Comunidad las hectáreas de frutos secos con derecho a percibir la ayuda por superficie de frutos de cáscara, campaña 2011/2012, fue de 5.370 ha de almendro, 86 de nogal y 0,85 de avellano.

3.9. VIÑEDO

3.8.1. SITUACIÓN DEL CAMPO

Durante la fase de parada vegetativa, que en esta campaña abarcó los meses comprendidos entre noviembre y marzo, son destacables los siguientes datos meteorológicos.

Estación SIAR	Pluviometría (mm) (P)	Evapotranspiración de referencia (mm) (ET0)	Balance (P-ET0)	Nº de días de helada	Tª mínima	Tª media
ALFARO	153,3	204,3	-51,0	52	-7,9	6,9
AUSEJO	164,2	180,0	-15,8	28	-4,9	6,3
LOGROÑO	162,6	193,4	-30,8	29	-4,7	6,6
SAN VICENTE	268,4	200,4	68,0	33	-5,3	6,3
URUÑUELA	182,2	169,0	13,2	48	-6,5	6,0

(Elaboración propia a partir de los datos del SIAR para el periodo comprendido entre el 1 de noviembre de 2010 y el 31 de marzo de 2011 en las estaciones indicadas)

Las precipitaciones acumuladas en este periodo sólo superaron a la evapotranspiración de referencia en las estaciones de Rioja Alta. Las radicadas en la Baja y Media muestran un déficit hídrico apreciable. Esta circunstancia señala cómo las reservas hídricas de los secanos de estas dos comarcas eran prácticamente nulas en el momento de la brotación del viñedo.

En cuanto a las heladas registradas, se debe considerar a este periodo como normal. Los valores mínimos absolutos se encuentran dentro de su rango habitual, así como el número de heladas registradas.

Tras un invierno cuya característica más destacable, tal y como hemos visto, fue el déficit de precipitaciones acumuladas en gran parte de nuestra Comunidad, el cultivo inició su brotación en su zona más oriental durante los primeros días de la primavera. Este proceso, que marca el comienzo del ciclo vegetativo del viñedo, se vio rápidamente favorecido por unas temperaturas por encima de lo habitual en el mes de abril. Conforme a ello, la fase de "racimos visibles" se alcanzó en torno al día 15 de dicho mes, con unos diez días de adelanto con respecto a la fecha media de las últimas cinco campañas. Durante la segunda quincena, las temperaturas descendieron a valores más propios de abril, ralentizándose esta hasta entonces rápida evolución, de tal forma que el viñedo alcanzaba mayo de 2011 en las zonas más precoces, comenzando tímidamente la floración.

Las fases de floración y cuajado de frutos se superaron, ofreciendo a su finalización unos índices de fertilidad suficientes para cubrir los rendimientos máximos establecidos por el Consejo Regulador de la DOC Rioja. A pesar de ello, hay que destacar algunos problemas puntuales de cuajado en Rioja Alta, así como el habitual "corrimiento" de la Garnacha en Rioja Baja. Ambas circunstancias estuvieron provocadas por las lluvias, que coincidieron plenamente con esta fase evolutiva del viñedo durante la primera quincena de mayo.

Una vez superada la floración en toda nuestra Comunidad, se constataba la permanencia del adelanto en la evolución del cultivo de entre 10 y 15 días según zonas.

La llegada del mes de julio trajo un periodo de temperaturas máximas moderadas muy beneficioso, que permitió una entrada en envero y un primer desarrollo de la maduración óptimos.

Coincidiendo con este comienzo de la fase de envero, y ante la ausencia de precipitaciones capaces de generar reservas suficientes en los suelos, se multiplicaron los riegos en toda la Comunidad, pero sobre todo, en Rioja Baja y Media. Estos riegos, una vez asegurados los rendimientos máximos amparados, tenían como objetivo la prevención de defoliaciones prematuras causadas por el estrés hídrico, cuyas últimas consecuencias son unas maduraciones desequilibradas y deficientes.

Ya en pleno mes de agosto, era fácilmente perceptible que, en los viñedos regados, los racimos maduraban de una forma más homogénea y acelerada que en aquellos limitrofes que no habían recibido aportes de agua. También se advertía cómo, en las zonas más secas y de suelos más pesados, se producían deshojados prematuros en las zonas basales de las cepas que dejaban al descubierto racimos todavía en envero con uvas muy desiguales en tamaño.

Finalmente, la vendimia 2011 dio sus primeros pasos el día 25 de agosto en los viñedos de Aldeanueva y Alfaro, con un adelanto sobre las campañas pasadas de poco más de una semana.

La llegada de tormentas con precipitaciones moderadas durante los primeros días de septiembre supone un hecho altamente beneficioso para el proceso de maduración de la uva, que por entonces se mostraba

irregular con una amplia descompensación entre sus diferentes parámetros a causa de la larga sequía que se había instalado en nuestros secanos. La excepción a esta situación se encontraba en aquellos viñedos, en los que la sequía y los condicionantes micro climáticos, edáficos y agronómicos atenúan los efectos indeseables de la carencia de agua, proporcionando un desarrollo más armonizado entre los múltiples parámetros controlados en el proceso de maduración.

Al finalizar el mes de septiembre, la vendimia acometía su tramo final. La uva que había entrado a las bodegas exhibía un excelente estado sanitario, aunque unos parámetros de calidad muy variables, en función del grado de afección de la sequía. Las principales anomalías eran un excesivo grado alcohólico, una baja acidez y una maduración polifenólica sin concluir definitivamente.

En cuanto a la situación sanitaria, era de resaltar que durante mayo no se detectaron síntomas de infección primaria de mildiu, por lo que los tratamientos preventivos para esta enfermedad endémica se retrasaron. A finales de este mismo mes, la llegada del vuelo de la primera generación de adultos de la polilla del racimo recordaba cómo, año tras año, las hectáreas en las que se previenen sus efectos perniciosos mediante técnicas de confusión sexual aumentan en nuestra Comunidad Autónoma.

A finales del mes de junio la situación del cultivo era buena, aunque como excepción podía citarse la incidencia del oídio en algunos viñedos con exceso de vegetación. Las elevadas temperaturas de este mes, unidas a una elevada humedad ambiental, favorecieron su desarrollo.

En el mes de julio y ante el adelanto de la fecha prevista de comienzo de vendimia, los viticultores volvían su atención en el control de la polilla del racimo, a la vez que comenzaban su estrategia de prevención de la botrytis.

BALANCE FINAL VENDIMIA 2011

Los datos de la producción de uva de 2011 en La Rioja han sido de 271.056 t, lo que ha supuesto un 5% menos de cosecha con respecto a 2010.

3.9.2. SITUACIÓN DEL MERCADO

En cuanto al mercado, los precios de uva de la cosecha de 2010 presentaron un leve repunte respecto a los de 2009. Las primeras operaciones de venta repetían los precios de la campaña anterior. Sin embargo, las noticias de venta de vino embotellado auguraban subidas en las cotizaciones, por lo que algunas bodegas incrementaron el precio de compra, resultando al final un precio medio de 52 céntimos/kg para la uva tinta, lo que supone un incremento de 3 céntimos/kg respecto a la cotización del año anterior. Por otro lado, el precio medio percibido por la uva blanca cerraba a 50 céntimos/kg.

EVOLUCIÓN DE LOS PRECIOS DE LA UVA

AÑO	TINTO	BLANCO
2002	0,89	0,47
2003	0,82	0,55
2004	0,96	0,55
2005	0,92	0,56
2006	0,88	0,54
2007	0,92	0,68
2008	0,93	0,68
2009	0,49	0,52
2010	0,52	0,50

En cuanto al vino, cabe destacar una mayor agilidad en las operaciones de compraventa y ya para los meses de mayo-junio prácticamente no quedaba vino por vender dentro del mercado de graneles. Las cotizaciones del vino tinto han presentado un aumento del 25% con respecto a los vinos de la cosecha de 2009. La cántara se ha pagado de media a 14,14 € para el tinto, 12,38 € para el rosado y a 12,92 € para el blanco.

EVOLUCIÓN DE LOS PRECIOS DEL VINO

AÑO	TINTO		ROSADO		BLANCO	
	€/l	€/cántara	€/l	€/cántara	€/l	€/cántara
2002	1,70	27,20	1,42	22,72	1,03	16,48
2003	1,14	18,24	1,03	16,48	0,77	12,32
2004	1,34	21,44	1,07	17,12	0,88	14,08
2005	1,33	21,28	1,04	16,64	0,89	14,24
2006	1,35	21,60	1,02	16,32	0,95	15,20
2007	1,47	23,52	1,12	17,92	1,10	17,60
2008	0,82	13,12	0,95	15,20	1,02	16,32
2009	0,70	11,23	0,79	12,64	0,76	12,19
2010	0,88	14,14	0,77	12,38	0,81	12,92

3.10. OLIVAR

Durante la campaña 2010/2011 las almazaras riojanas molturaron 5.070 toneladas de aceituna, que equivalen a 979 toneladas de aceite, lo que supuso un rendimiento medio en kilogramos del 19,31%.

Por lo que respecta a la aceituna entregada bajo el amparo de la DOP Aceite de La Rioja, supuso en torno al 25% del total de aceituna recolectada en La Rioja. Los datos de la campaña 2010/2011 fueron los siguientes:

Total toneladas de aceituna recolectada en La Rioja	Total toneladas de aceituna de La Rioja molturada en almazaras riojanas	Aceite de oliva virgen elaborado por almazaras de La Rioja (t)						
		Total	Extra		Virgen		Lampante	
			Toneladas	%	Toneladas	%	Toneladas	%
6.710	5.070	979	520,46	53,15	186,08	19,00	272,60	27,84

El aceite de oliva catalogado como extra durante la campaña 2010/2011 supuso el 53,15% del total del aceite elaborado. Este dato es el más bajo desde la campaña 2007/2008, y es que las heladas sufridas desde finales de noviembre de 2010 condicionaron negativamente la calidad de los aceites elaborados a partir de esa fecha, calificando desde entonces a la mayoría de ellos como aceite de oliva lampante.

A mediados del mes de enero de 2012 se dio por finalizada la tarea de molturación de la aceituna en todas las almazaras de La Rioja para la campaña 2011/2012.

Respecto a la campaña anterior, la producción de oliva se ha incrementado en un 22,3% y la de aceite en un 14,5%. Los datos de la campaña 2010/2011 y 2011/2012 son los siguientes:

	Campaña 2009-10	Campaña 2010-11	Diferencia
Número de hectáreas cultivadas (ha)	5.543	5.574	+0,56%
Número de hectáreas productivas (ha)	3.885	4.198	+8,06%
Total de aceituna producida en La Rioja (t)	6.710	8.207	+22,31%
Total aceituna procedente de La Rioja molturada en almazaras de otras CC AA (t)	1.640	1.565	-4,57%
Total aceituna procedente de La Rioja molturada en almazaras riojanas (t)	5.070	6.642	+31,01%
Total elaboración de aceite equivalente de la aceituna producida en La Rioja (t)	1.287	1.474	+14,53%
Total aceite elaborado en almazaras riojanas de aceituna producida en La Rioja (t)	979	1.219	+24,51%
Rendimiento medio equivalente (kg de aceite/kg de aceituna)	19,18%	17,96%	-6,36%

En cuanto a la calidad de los aceites elaborados en La Rioja en la campaña 2011/2012, se debe esperar a que concluya la calificación tanto química como organoléptica. Entre los aspectos que han influido en la calidad, además de los sistemas de elaboración y el cuidado en la recogida, hay que añadir las heladas producidas esta campaña, siendo las más importantes las que ocurrieron a finales de diciembre, en este caso con la mayor parte de la oliva ya cosechada.

Se está hablando de una campaña con rendimientos más cortos debido fundamentalmente a la falta de lluvia durante todo el desarrollo de la oliva. Mientras que algunas almazaras han aumentado la producción gracias a los olivares de regadío, en otras zonas se ha mantenido la ya de por sí corta cosecha de la campaña anterior. En definitiva, los rendimientos del olivar de secano han sido algo más cortos pero compensados con los del regadío han llevado a que la producción haya sido superior en un 22,3% respecto al año anterior, aunque los rendimientos de aceite han sido menores.

Los precios medios ponderados de aceituna de almazara percibidos por el agricultor riojano durante esta campaña han aumentado un 1% respecto a la anterior:

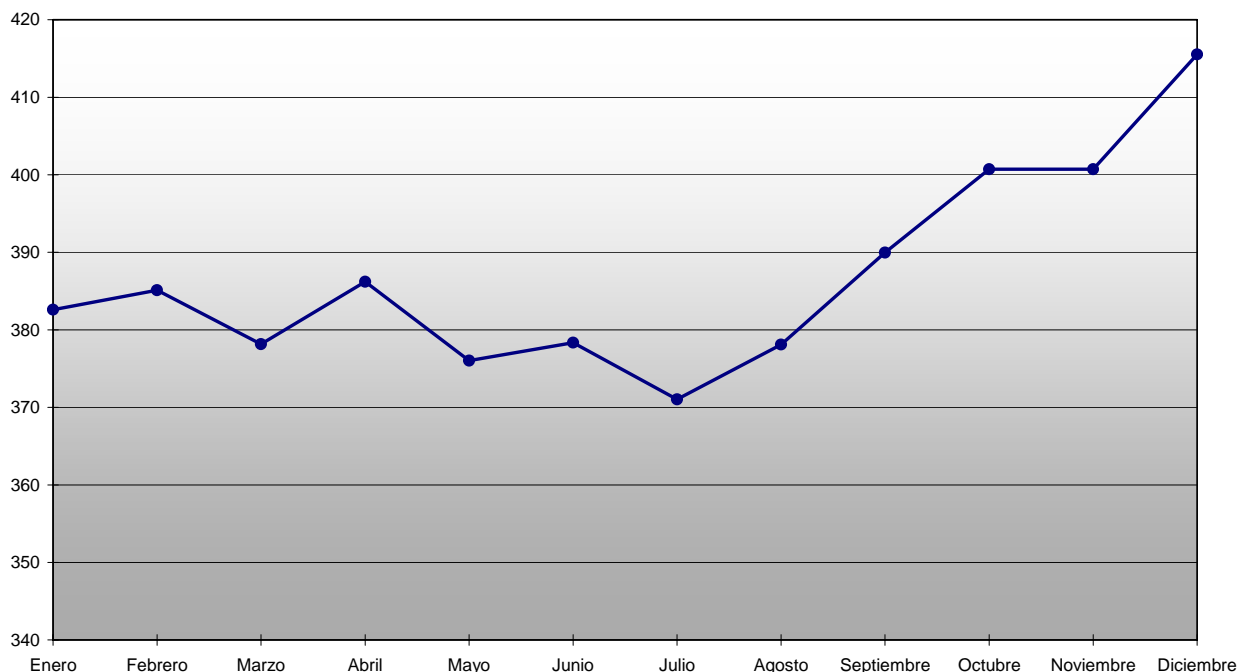
Precio (€/100 kg)	2008	2009	2010	2011
Ecológica	63,10	54,69	48,00	46,00
Convencional	42,67	34,85	30,00	31,00
Precio medio de aceituna de almazara percibido por el agricultor	46,76	38,82	33,60	34,00

4. GANADERÍA

4.1. VACUNO

AÑOJOS PARA ABASTO. PRECIOS MEDIOS MENSUALES. 2011

€/100 kg vivo



Precio medio mensual (€/100 kg)	Ene.	Feb.	Mar.	Abr.	May.	Jun.	Jul.	Ago.	Sep.	Oct.	Nov.	Dic.	Media anual ponderada
Añojos para abasto	382,61	385,11	378,15	386,21	376,02	378,35	371,05	378,1	389,96	400,71	400,71	415,54	386,88

Los altos precios de las materias primas destinadas a la alimentación animal han seguido un año más limitando, si no anulando completamente, la rentabilidad de los distintos sectores ganaderos. Como este incremento, a causa de la gran debilidad existente en el consumo interno, no pudo ser transmitido de forma directa al resto de la cadena comercial, el sector del vacuno de carne no tuvo más remedio que recurrir a la exportación para lograr mejores precios.

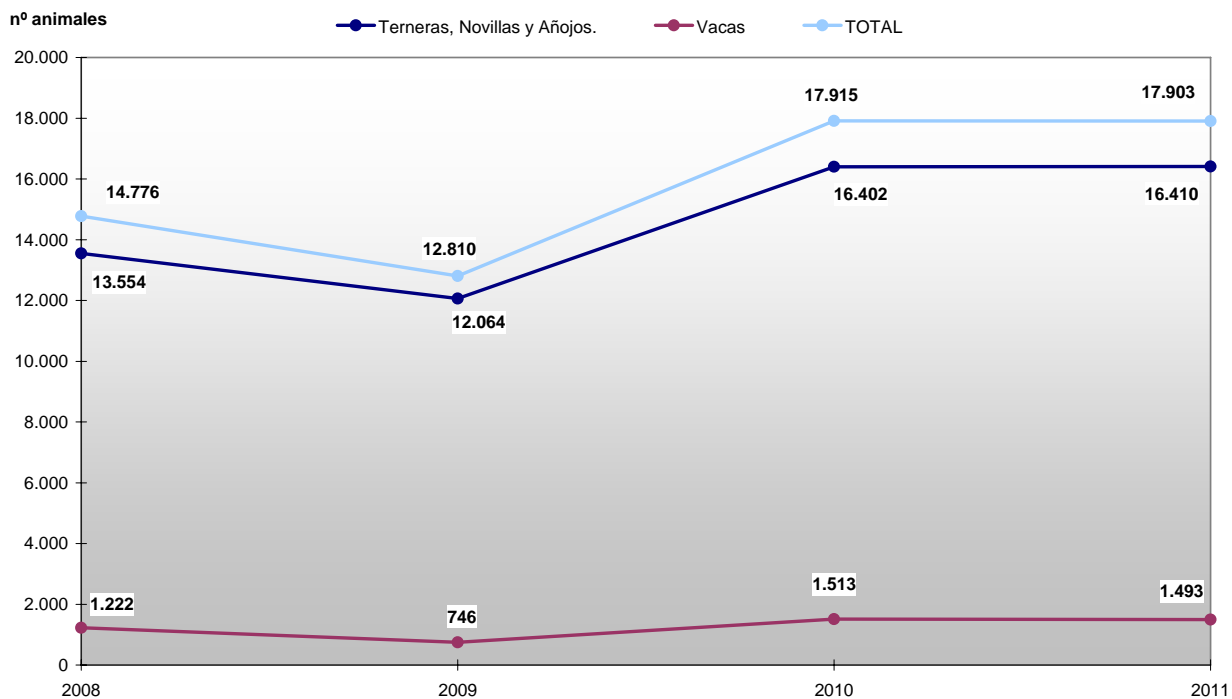
Estas exportaciones tanto de canales como de animales vivos, que se iniciaron de una forma apreciable en el año 2010, se consolidaron durante 2011, sobre todo durante su segundo semestre, pudiendo considerarse como una de las principales responsables de la tendencia alcista en los precios que muestra la gráfica a partir del mes de julio.

Finalmente, aunque las cotizaciones de las canales de vacuno, sobre todo durante el segundo semestre de 2011, se situaron por encima de las vigentes en los últimos tres años, la tasa de consumo interno mantuvo la misma tendencia decreciente de los ejercicios anteriores. En consecuencia, la responsabilidad de que los precios se situaran al nivel con el que cerraron el ejercicio fue responsabilidad, además de las ventas fuera de nuestras fronteras, del recorte de la producción.

La subida estimada de los precios de los piensos durante 2011 fue, en el mercado nacional, de un 15,6%, según fuentes del sector. A pesar de ello su valor mantuvo una tendencia claramente descendente desde su nivel máximo anual alcanzado en el mes de enero hasta el mínimo del mes de diciembre. La responsabilidad de este leve pero continuado descenso la tuvieron los cereales, que vieron disminuir su precio de adquisición a lo largo de 2011.

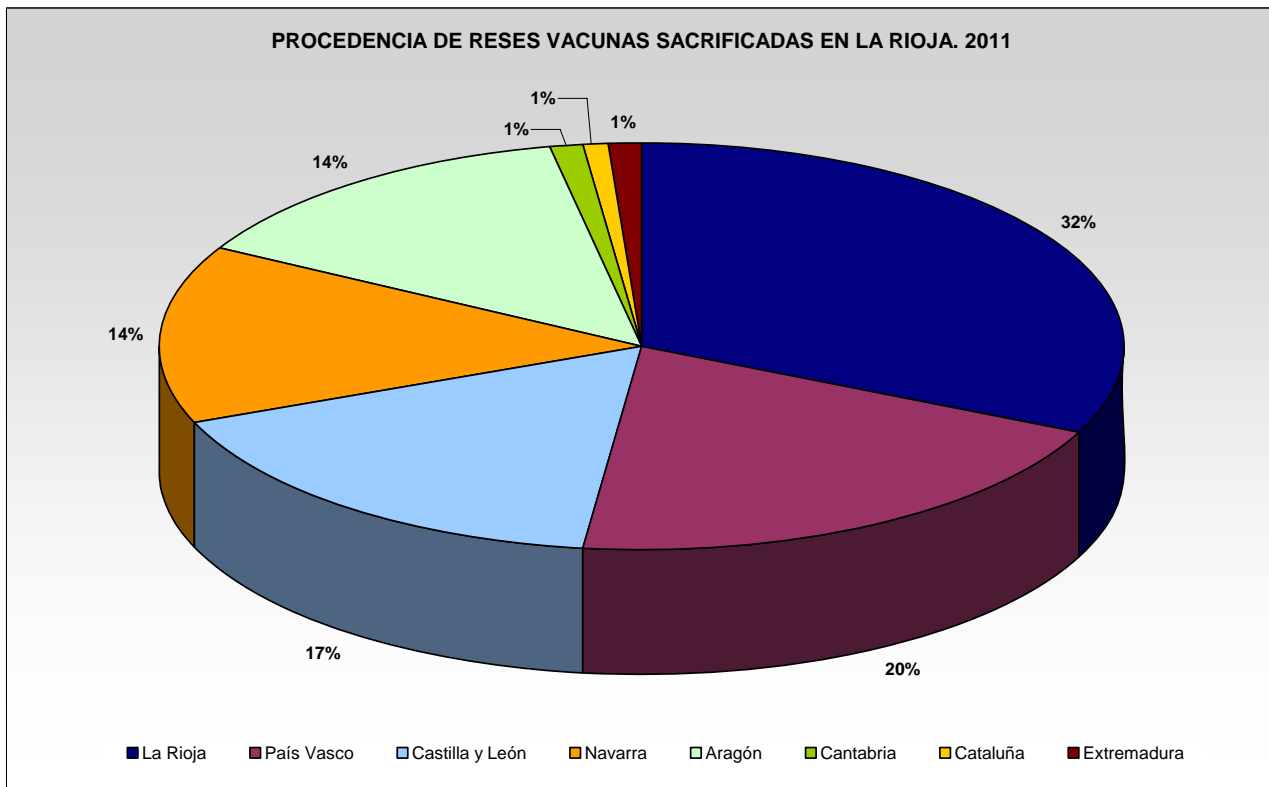
El censo total de reses, tanto en su orientación productiva cárnica como lechera, se mantuvo sin ofrecer variaciones reseñables, ofreciendo un total en torno a las 40.000 cabezas. De ellas, unas 1.800 corresponden a vacas lecheras, mientras que las hembras de carne suman más de 15.000.

EVOLUCIÓN DEL SACRIFICIO DE GANADO BOVINO EN LA RIOJA. 2008 - 2011



A pesar de la evidente debilidad del consumo interno podemos observar en la gráfica adjunta cómo el número de reses de vacuno sacrificadas en La Rioja durante 2011 fue casi idéntico al registrado en 2010.

PROCEDENCIA DE RESES VACUNAS SACRIFICADAS EN LA RIOJA. 2011



4.1.1. CAMPAÑA LÁCTEA 2010-2011

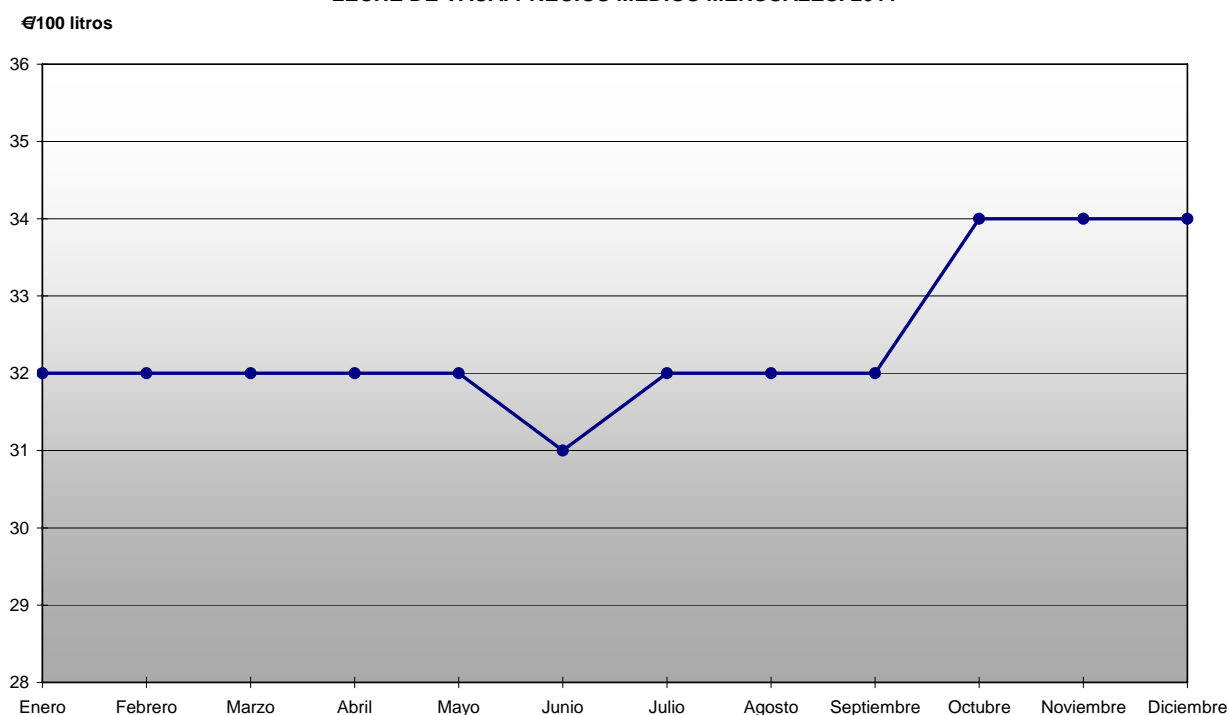
El precio de la leche de vaca no ofreció, tal y como puede verse en la gráfica adjunta, demasiadas variaciones a lo largo de 2011. Finalmente su valor medio mensual, tomando como referencia el año natural, fue de 32,42 €/100 litros, ligeramente por encima de la media nacional según datos del FEGA.

El último día del mes de marzo señaló el final definitivo de la campaña láctea 2010-2011, que comenzó el día 1 de abril, y durante la cual se entregaron a las industrias lácteas más de 13 millones de litros de leche de vacuno a un precio medio anual de 0,3172 €/litro, un 6% más alto que el de la campaña pasada 2009-2010.

De los 35 ganaderos que el año 2005 entregaron su producción a la industria, sólo 12 de ellos mantuvieron esta actividad durante la campaña 2010-2011, lo que indica que en tan sólo seis años, el número de ganaderos de vacuno afincados en La Rioja dedicados a la producción de leche de vacuno ha disminuido en un 66%, mientras que la cantidad producida sólo lo ha hecho en un 30%. Con respecto a las dos campañas anteriores, el número de ganaderos ha descendido un 20%, al pasar de 15 a 12, mientras que la cantidad de leche producida aumentó muy levemente.

El volumen de entregas apenas varió de un mes a otro, superándose el millón de litros durante los doce meses de duración de esta campaña. Finalmente se entregaron 13.259.635 litros.

LECHE DE VACA. PRECIOS MEDIOS MENSUALES. 2011



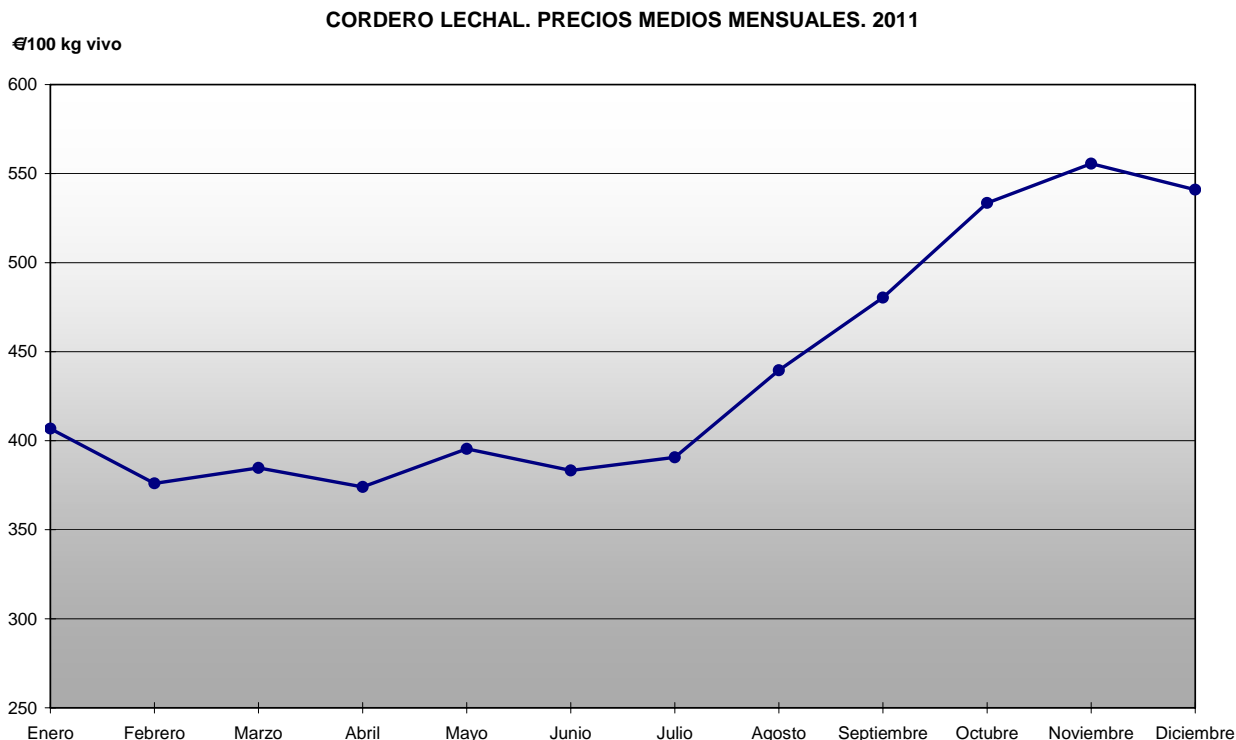
Precio medio mensual (€/100 l)	Ene.	Feb.	Mar.	Abr.	May.	Jun.	Jul.	Ago.	Sep.	Oct.	Nov.	Dic.	Media anual ponderada
Leche de vaca	32,00	32,00	32,00	32,00	32,00	31,00	32,00	32,00	32,00	34,00	34,00	34,00	32,42

4.2. OVINO

La gráfica adjunta muestra cómo en la evolución del precio de los corderos lechales durante 2011 pueden diferenciarse dos fases bien definidas. Una primera, que va desde enero hasta julio, en la que los precios se mantienen con altibajos, por debajo de los 4 €/kg en vivo, y otra segunda, que comienza en el mes de agosto y se mantiene casi hasta los últimos días del año, en la que las cotizaciones dibujan una tendencia alcista casi constante.

El valor máximo anual se alcanzó en el mes de noviembre, al pagarse en el mercado local un valor medio para cada cordero lechal sacrificado de 75,13 €.

A grandes rasgos es de destacar que la oferta de ganado ovino se mantuvo en descenso durante 2011, a causa de la reducción, ya casi constante, de esta cabaña ganadera, mientras que la demanda ganó actividad gracias a un flujo exportador claramente perceptible en la segunda mitad del año.



Precio medio mensual (€/100 kg)	Ene.	Feb.	Mar.	Abr.	May.	Jun.	Jul.	Ago.	Sep.	Oct.	Nov.	Dic.	Media anual ponderada
Cordero Lechal	406,83	376,00	384,67	374,00	395,33	383,33	390,67	439,50	480,33	533,50	555,67	541,00	438,40

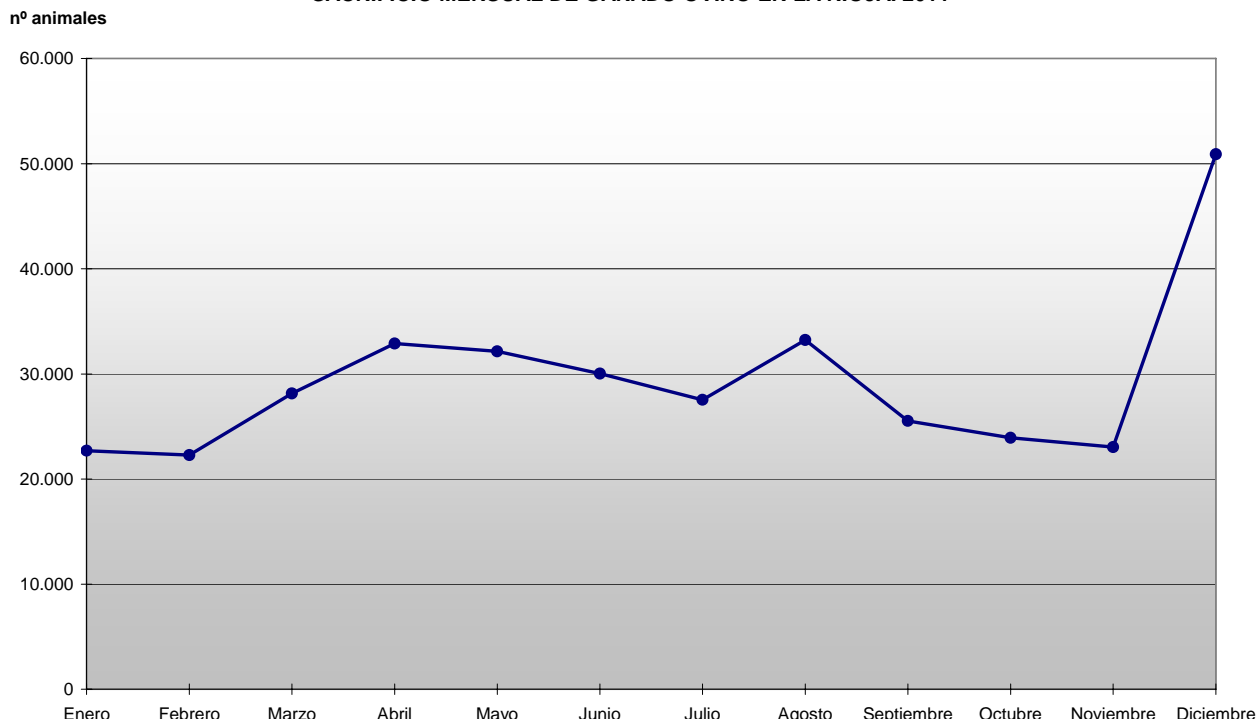
Observando el número de sacrificios mensuales de ganado ovino habidos en La Rioja durante 2011, advertimos la existencia de tres puntos máximos, que coinciden con los tres periodos en los que teóricamente la demanda de carne de cordero experimenta un apreciable incremento. El primer máximo se registra en el mes de abril, y se presume asociado al aumento de demanda que llega previamente a la Semana Santa. El segundo se anota en agosto, y se supone directamente relacionado con el consumo de esta carne en las festividades locales; mientras que el último y más notorio de todos, alcanza el mes diciembre de la mano de las festividades navideñas.

La clara estacionalidad del consumo de esta carne, en conjunción con las variaciones de la oferta, inevitables para un producto ganadero extensivo sobre cuya disponibilidad rigen los ritmos naturales, explica en gran parte la evolución de los precios.

Así, tomando el periodo que va de enero a junio observamos cómo, a pesar del aumento ya comentado de la demanda en abril, el precio de los corderos dibuja una trayectoria oscilante. En este caso concreto, el aumento de la oferta que se registra en los primeros meses del año, y que se prolonga hasta el mes de junio, logra anular los efectos positivos del incremento del consumo sobre los precios.

A partir de entonces, la disponibilidad de ganado disminuye y, en consecuencia, los precios pueden dar respuesta de una forma más directa a las variaciones de la demanda.

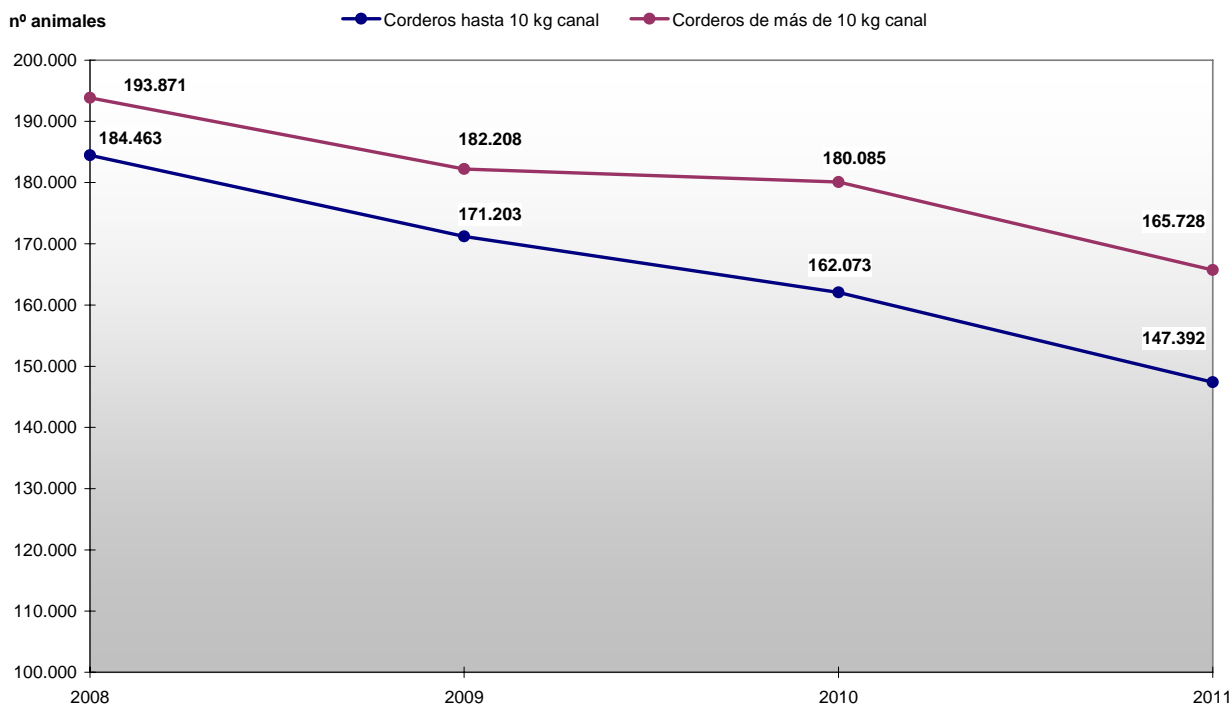
SACRIFICIO MENSUAL DE GANADO OVINO EN LA RIOJA. 2011



Es también llamativa la coincidencia en el mes de noviembre del precio máximo anual con el nivel mínimo de sacrificios. En esta situación, el elevado coste de adquisición de este tipo de carne logra anular un porcentaje elevado de la demanda interna, y en consecuencia, se produce el descenso de las cotizaciones. En diciembre, sin embargo, los sacrificios se duplican en relación a la media mensual que se registra entre septiembre y diciembre, y los precios se mantienen estables, gracias precisamente a la gran actividad del consumo.

En cuanto al número anual de corderos sacrificados observamos cómo se acentúa levemente la tendencia al descenso de los últimos años. Esta constante reducción de la carne de cordero producida en los mataderos de La Rioja parece directamente relacionada con el descenso de la cabaña ganadera, que, tras reducirse en la última década en casi un 50%, ha quedado en poco más de 120.000 animales, y por

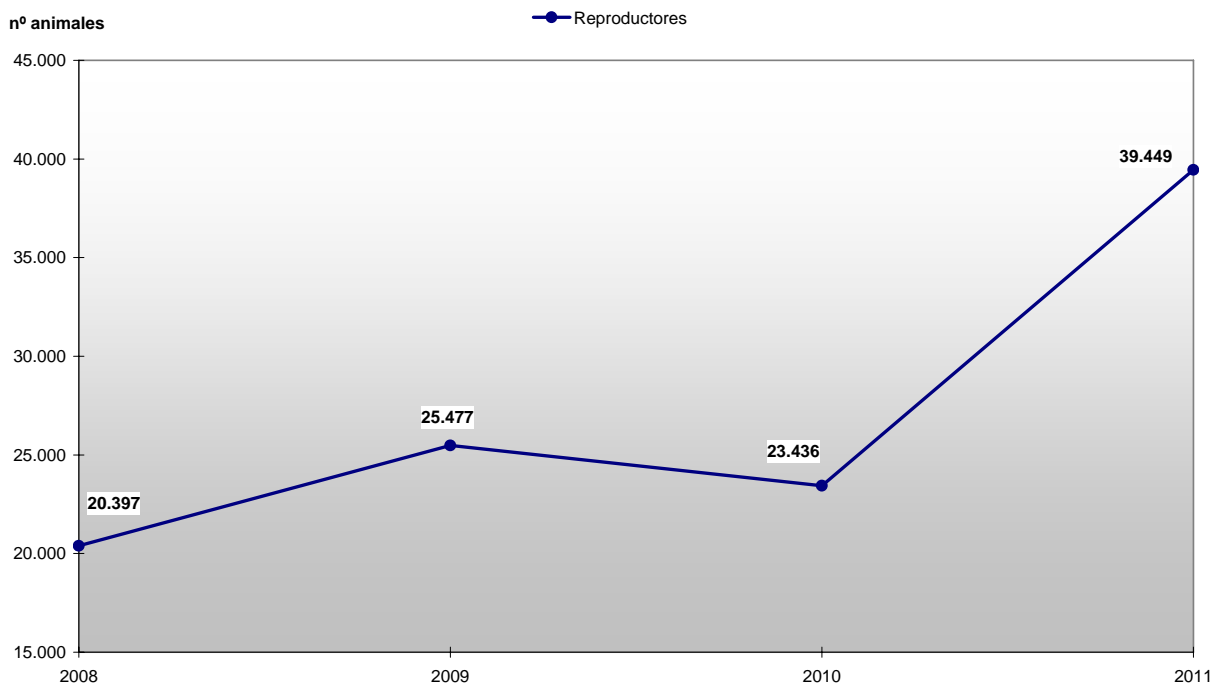
EVOLUCIÓN DEL SACRIFICIO DE CORDEROS EN LA RIOJA. 2008 - 2011



supuesto también, con el descenso del consumo asociado a la crisis de económica y al cambio de hábitos de los consumidores.

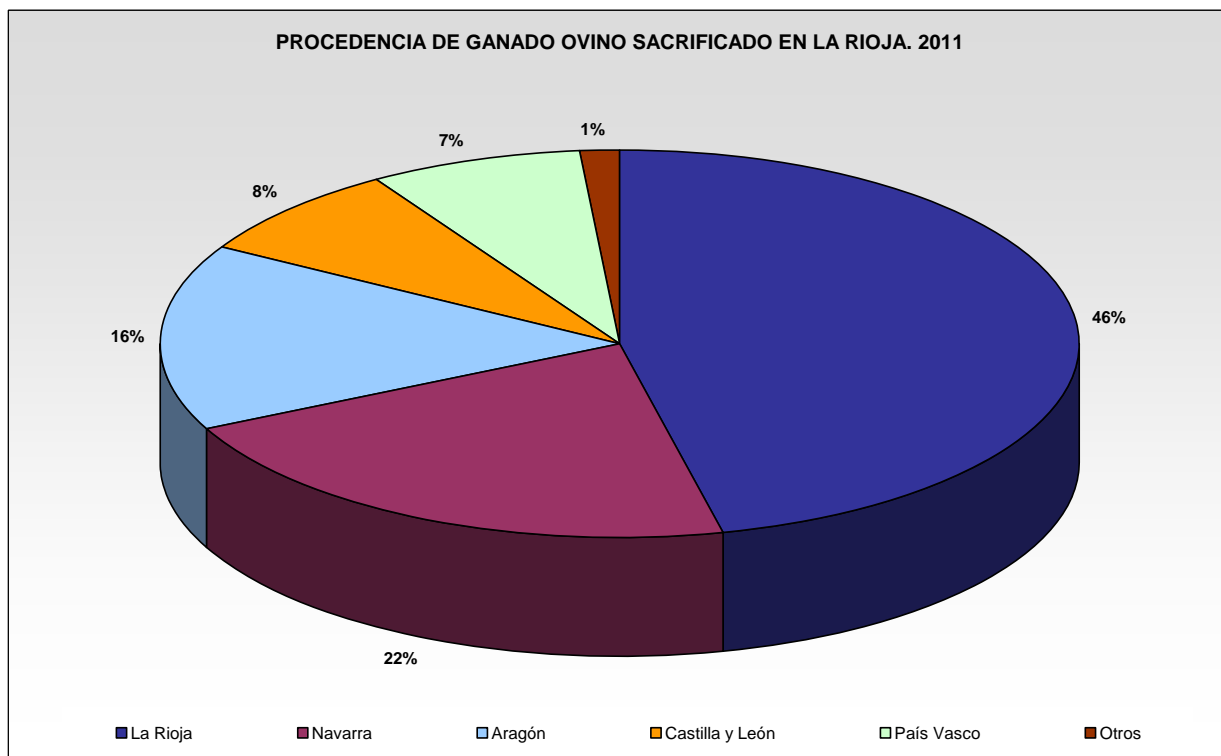
Destaca también en el sector del ovino el aumento registrado en los sacrificios de los animales reproductores, ya que durante 2011 han aumentado un 64% con respecto a 2010. Estos datos corroboran los datos de descenso de la cabaña ovina.

EVOLUCIÓN DEL SACRIFICIO DE OVINOS REPRODUCTORES EN LA RIOJA. 2008 - 2011



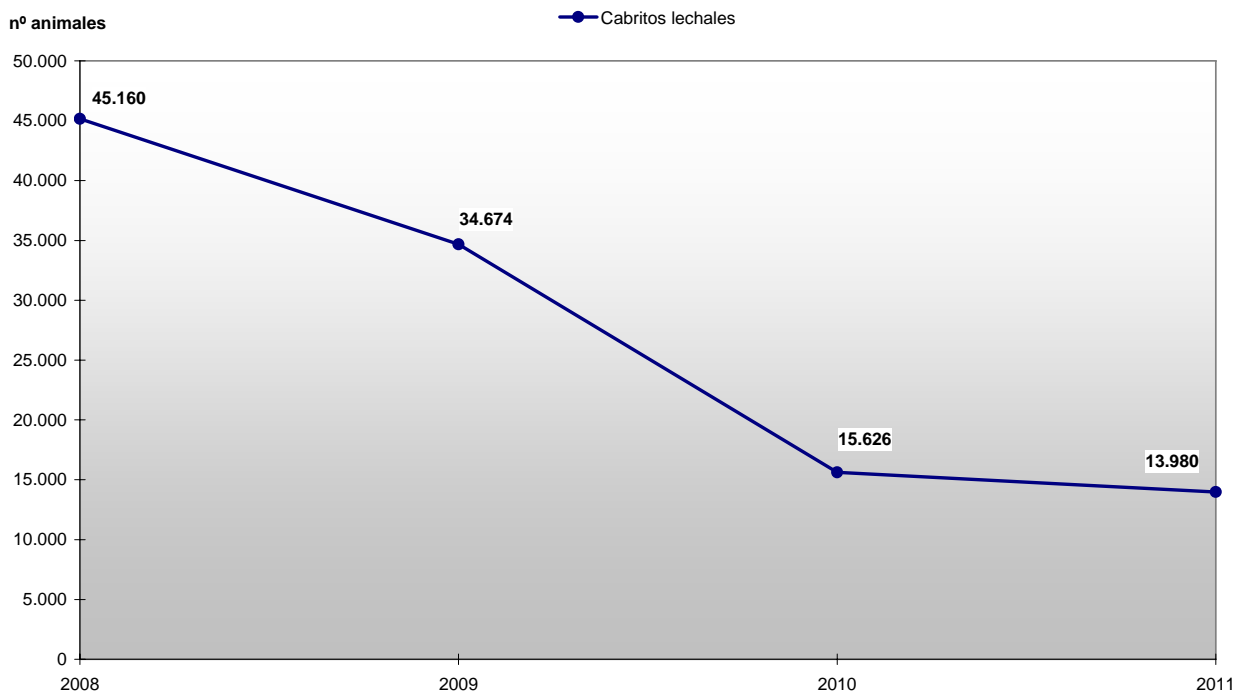
El descenso en los sacrificios de corderos experimentado en La Rioja durante los últimos años se agudiza en el caso de los cabritos lechales, ya que en tan sólo tres años, de 2008 a 2011, ha quedado reducido a su

PROCEDENCIA DE GANADO OVINO SACRIFICADO EN LA RIOJA. 2011

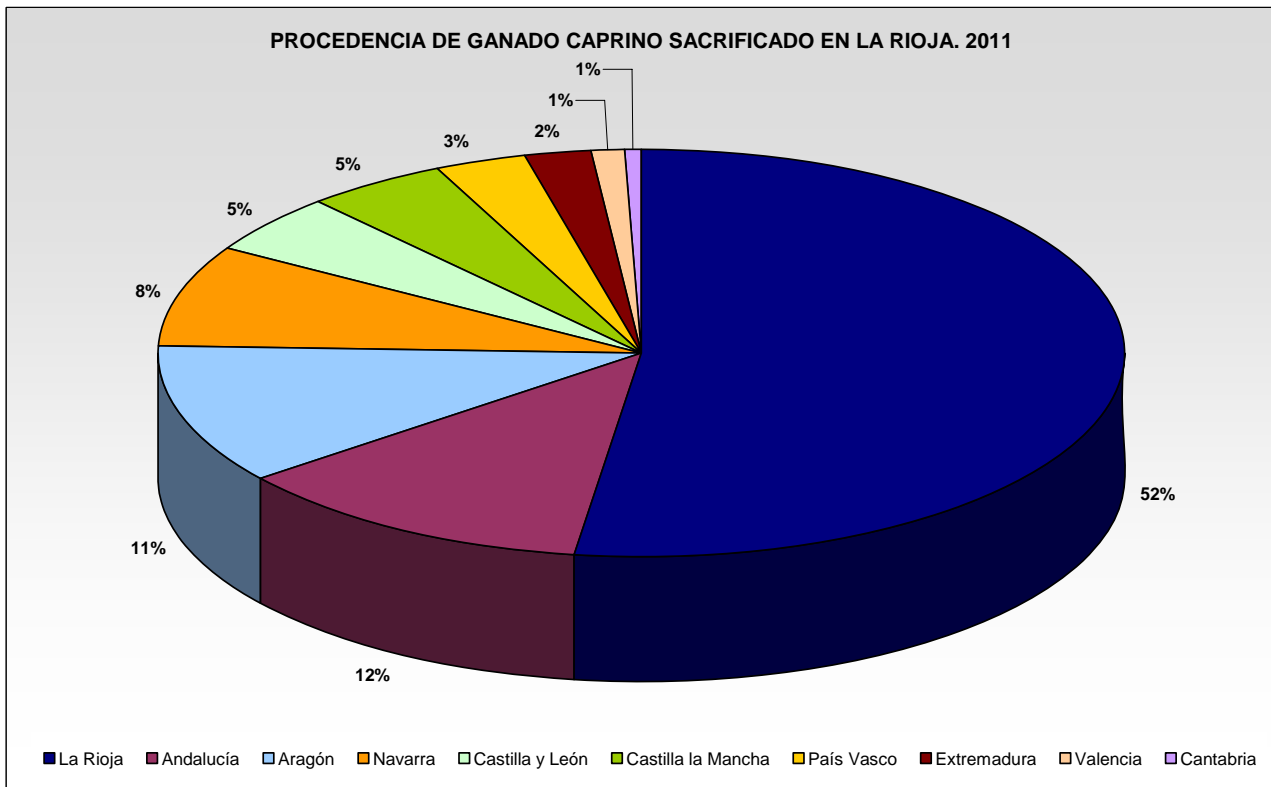


tercera parte. En este caso no podemos justificar la evolución negativa de los sacrificios mediante la reducción del número de cabritos producidos, ya que el censo de ganado caprino en La Rioja no ha sufrido apenas variaciones en los últimos ejercicios.

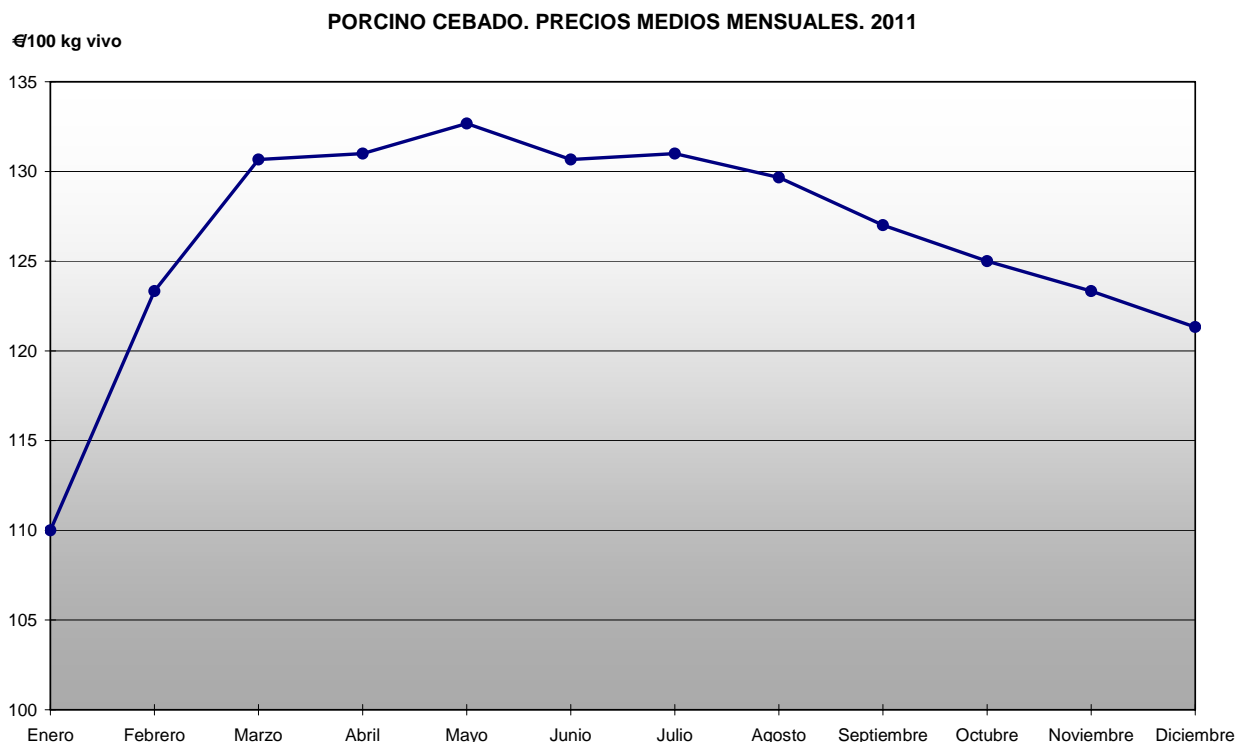
EVOLUCIÓN DEL SACRIFICIO DE CABRITOS LECHALES EN LA RIOJA. 2008 - 2011



PROCEDENCIA DE GANADO CAPRINO SACRIFICADO EN LA RIOJA. 2011



4.3. PORCINO



Precio medio mensual (€/100 kg)	Ene.	Feb.	Mar.	Abr.	May.	Jun.	Jul.	Ago.	Sep.	Oct.	Nov.	Dic.	Media anual ponderada
Porcino cebo	110,00	123,33	130,67	131,00	132,67	130,67	131,00	129,67	127,00	125,00	123,33	121,33	126,31

El precio medio del kilo en vivo de cerdo cebado subió durante 2011 un 9,6% con respecto a su valor homólogo de 2010, quedando finalmente en 126,31 €/100 kg.

A la vista de la gráfica adjunta podemos observar cómo durante los cinco primeros meses del año fue constante el aumento de los precios, hasta llegar a su valor máximo anual. La explicación de esta tendencia, un tanto extraña en este mercado acostumbrado a lograr los precios máximos en torno al mes de julio, radica en el anormal comportamiento de la demanda, que mantuvo en este periodo una inusual actividad. El motivo de esta especial coyuntura radica en las medidas para el almacenamiento privado de canales y despieces puesta en marcha por la Unión Europea en el mes de febrero. Durante los días en los que estuvo en vigencia esta medida de apoyo al mercado, se almacenaron en La Rioja en sus diferentes presentaciones unas 500 toneladas de carne de porcino, más de un 20% de la carne total producida durante 2011.

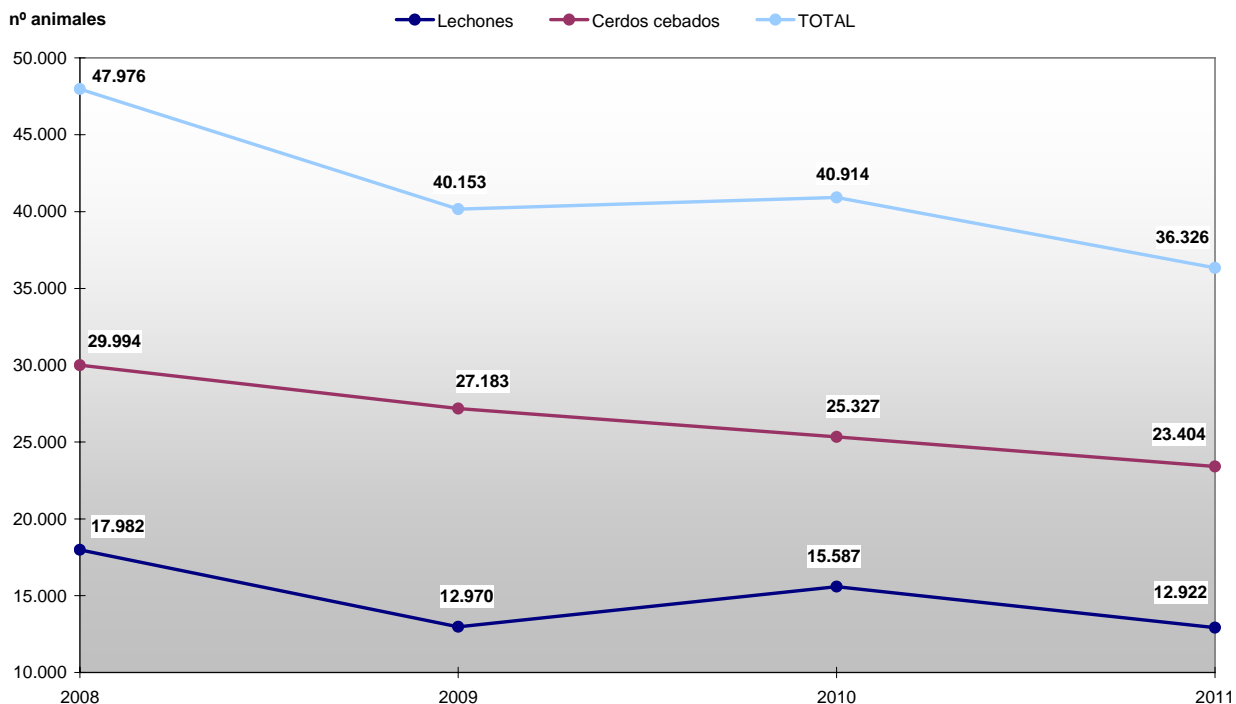
Los precios se mantendrían, con ciertos altibajos aunque todavía en fase de aumento, hasta el mes de mayo. La salida de canales y despieces procedentes del almacenamiento privado llegaba a su finalización, y por fortuna, sin consecuencias demasiado negativas sobre los precios en el momento de su salida a mercado. Como además las exportaciones habían ganado en animación desde el mes de abril, y el consumo interno también crecía levemente, las cotizaciones de lonja alcanzaron su valor máximo anual.

Desde mayo hasta agosto las cotizaciones se mantendrían con escasas variaciones, dibujando a partir de entonces y hasta final de año una clara trayectoria descendente, aunque, por fortuna, mucho menos pronunciada que en ejercicios anteriores. Los motivos de esta atenuación de los descensos de otoño recayeron de nuevo en las excepcionales ventas a la exportación hacia China y Rusia, en un momento de oferta estacionalmente elevada y de consumo interno muy debilitado.

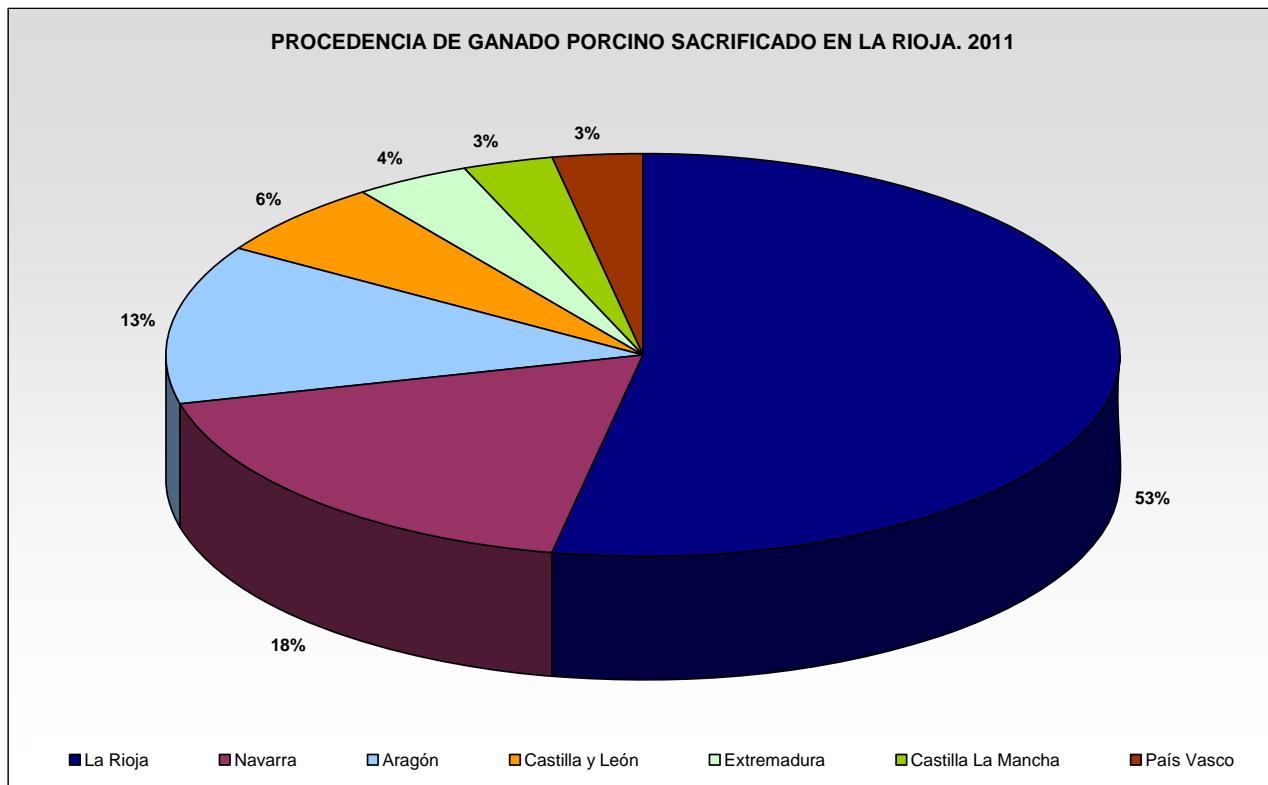
El número de cerdos sacrificados en La Rioja durante 2011 mantuvo la tendencia al descenso de los años anteriores. En concreto, la reducción de sacrificio puede cifrarse cercana al 8% tanto si nos referimos al total de animales sacrificados como al volumen total de carne producida.

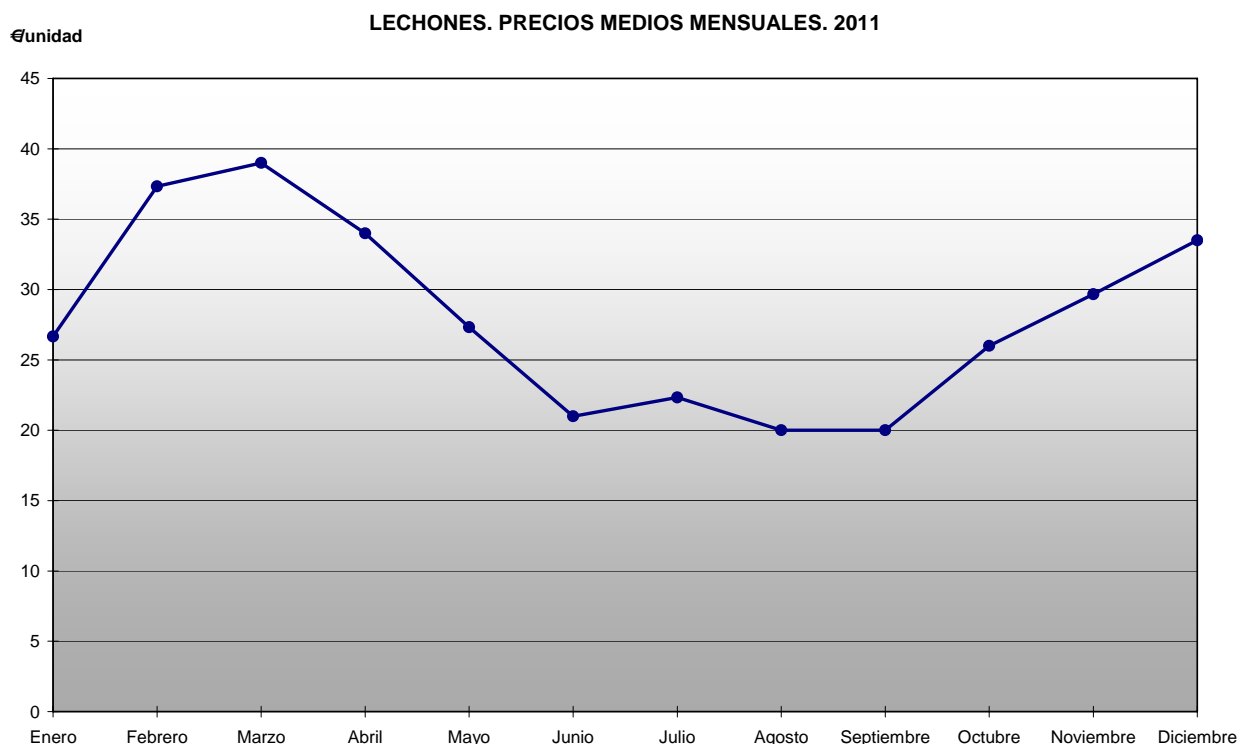
En contraposición a esta tendencia negativa en cuanto a la producción de carne de porcino es de resaltar cómo el número de cerdos cebados en nuestra Comunidad durante 2011 apenas sufrió variación respecto a los años anteriores.

EVOLUCIÓN DEL SACRIFICIO DE GANADO PORCINO EN LA RIOJA. 2008 - 2011



PROCEDENCIA DE GANADO PORCINO SACRIFICADO EN LA RIOJA. 2011





Precio medio mensual (€/100 kg)	Ene.	Feb.	Mar.	Abr.	May.	Jun.	Jul.	Ago.	Sep.	Oct.	Nov.	Dic.	Media anual ponderada
Lechones	26,67	37,33	39	34	27,33	21	22,33	20	20	26	29,67	33,5	28,07

Al contrario de lo sucedido con los precios del ganado cebado, el aplicado a los lechones para engorde sufrió durante 2011 un descenso en su valor medio mensual del 13%. Su valor máximo anual se alcanzó tras tres meses de subidas casi constantes en el mes de marzo.

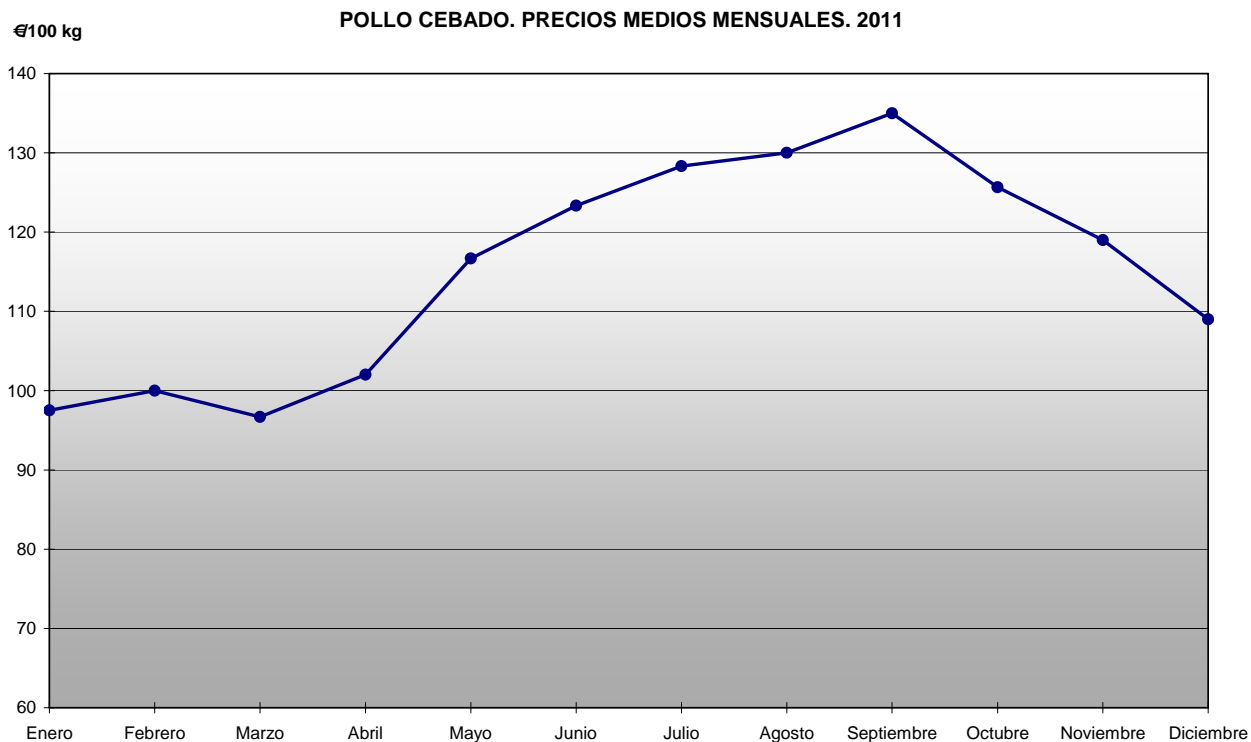
El motivo principal de esta coyuntura de mercado fueron las atípicas subidas del precio de cerdo cebado al comienzo de año.

4.4. AVES Y HUEVOS

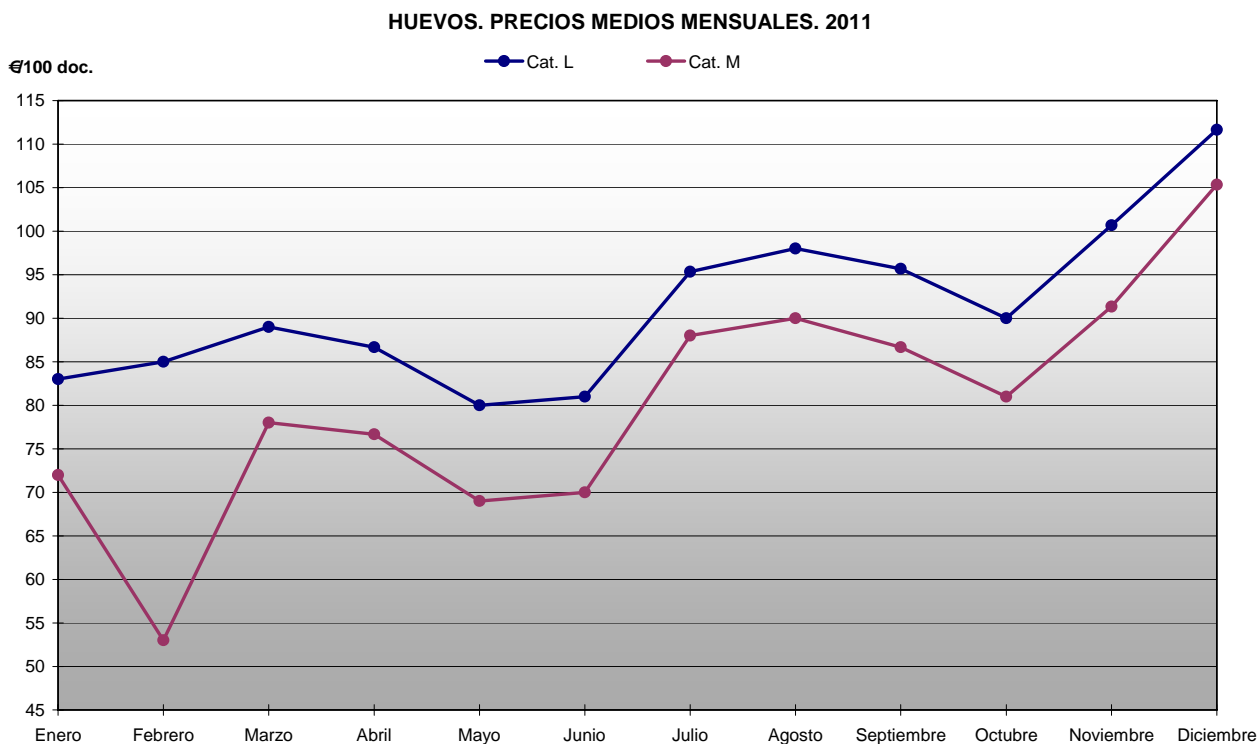
El valor medio anual de la carne de pollo alcanzó en 2011 los 115,26 €/100 kg, su nivel más alto de los últimos cinco años. Para ello fueron decisivas las ventas a la exportación con destino tanto a países terceros como al mercado comunitario que lograron descongestionar el mercado nacional.

El precio máximo se alcanzó en el mes de septiembre, tras un verano con ventas animadas gracias al incremento de la demanda en las zonas costeras del país, y a las ya comentadas exportaciones.

Precio medio mensual (€/100 kg)	Ene.	Feb.	Mar.	Abr.	May.	Jun.	Jul.	Ago.	Sep.	Oct.	Nov.	Dic.	Media anual ponderada
Pollo	97,50	100,00	96,67	102,00	116,67	123,33	128,33	130,00	135,00	125,67	119,00	109,00	115,26



La evolución del precio de los huevos muestra a partir del mes de julio una clara tendencia alcista en todos los gramajes. Seguramente, las normas de bienestar animal dictadas por la Unión Europea, y de obligado cumplimiento a partir del 1 de enero de 2012, produjeron desde el inicio del segundo semestre un descenso de la producción en el mercado nacional. Como esta situación se producía en todos los países comunitarios, las ventas a la exportación aumentaron y, en consecuencia, los precios alcanzaron un elevado nivel al finalizar el año.



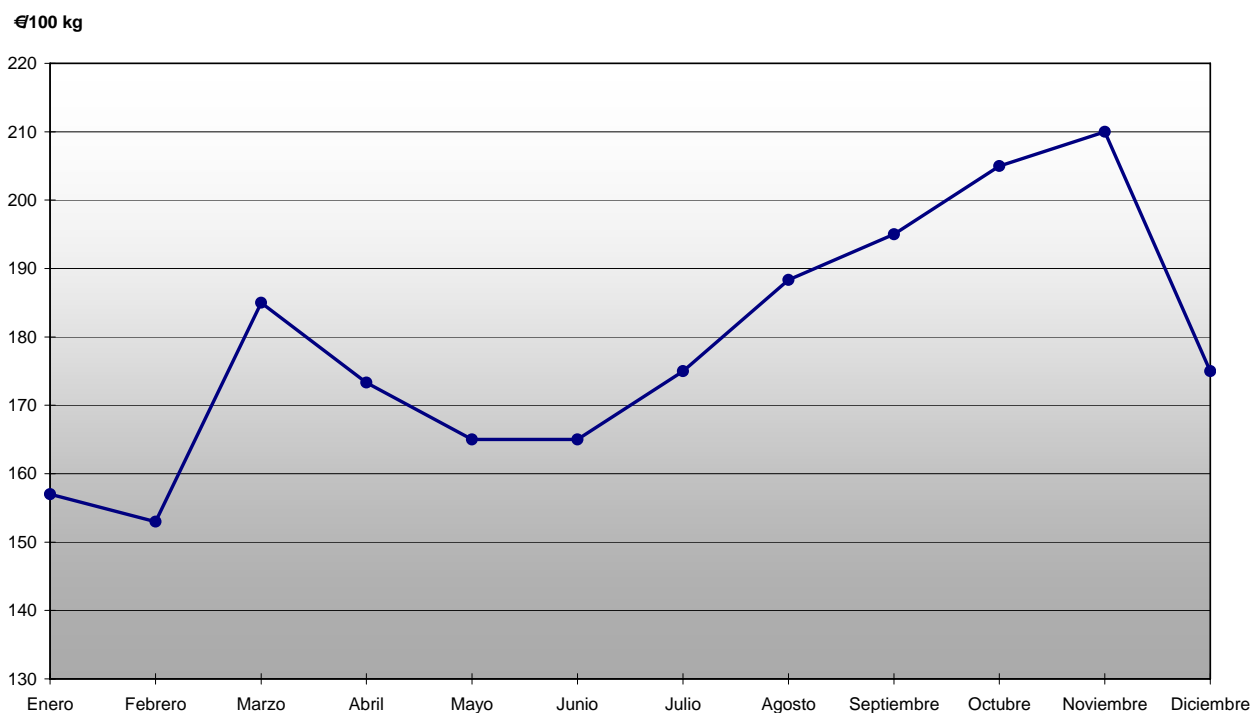
Precio medio mensual (€/100 docenas)	Ene.	Feb.	Mar.	Abr.	May.	Jun.	Jul.	Ago.	Sep.	Oct.	Nov.	Dic.	Media anual ponderada
Categoría L	83,00	85,00	89,00	86,67	80,00	81,00	95,33	98,00	95,67	90,00	100,67	111,66	91,33
Categoría M	72,00	53,00	78,00	76,67	69,00	70,00	88,00	90,00	86,67	81,00	91,33	105,33	80,08

4.5. CONEJOS

La cotización media anual de la carne de conejo quedó en 2011 en 178,89 €/100 kg, un 6% más elevada que la de 2010, aunque por debajo de la máxima de los últimos cinco años, que sigue correspondiendo a los 182,03 €/100 kg de 2008.

Observando la gráfica adjunta advertimos cómo la evolución de los precios de lonja ha mantenido durante 2011 su habitual tendencia estacional. Así, podemos observar un descenso brusco de los precios a partir del mes de noviembre debido a la reducción de la tasa de consumo, y también en los meses de verano.

CONEJO. PRECIOS MEDIOS MENSUALES. 2011



Precio medio mensual (€/100 kg)	Ene.	Feb.	Mar.	Abr.	May.	Jun.	Jul.	Ago.	Sep.	Oct.	Nov.	Dic.	Media anual ponderada
Conejo	157,00	153,00	185,00	173,33	165,00	165,00	175,00	188,33	195,00	205,00	210,00	175,00	178,89

5. RESUMEN DEL AÑO 2011

METEOROLOGÍA

Comparando las temperaturas medias registradas durante 2011 en la estación del SIAR Logroño-Grajera con los valores considerados históricos de la estación Logroño-Agoncillo (Aemet), se advierte que este año puede ser considerado como más cálido de lo normal, sobre todo durante su segundo semestre.

Las precipitaciones fueron menores de lo esperado, con un largo periodo que abarca desde abril hasta octubre en el que se padeció en toda La Rioja un apreciable déficit de lluvias.

AGRICULTURA

Tras la excepcional cosecha de **cereales** de 2010, la de 2011 contó con unos rendimientos medios comarcales que retrocedieron hasta su nivel habitual. La principal causa de esta merma en el resultado final de la cosecha fue el déficit hídrico que sufrió el cultivo a partir del mes de mayo y que interfirió muy negativamente en las fases de formación, llenado y maduración del grano.

Los campos de **alfalfa** de nuestra comunidad, que ocuparon durante 2011 una superficie aproximada de 950 ha, disfrutaron de una excelente campaña en cuanto a la cantidad y la calidad del heno recogido, cerrándose finalmente el ejercicio durante el mes de octubre con un rendimiento medio final de 40.000 kg/ha.

La superficie sembrada en 2010 en Europa y en La Rioja fue menor que en la anterior campaña, lo que permitió que la **patata** obtenida se comercializara a buen precio hasta final de existencias en marzo. A tenor de este buen resultado, la superficie de la nueva campaña se incrementó en un 2% en el conjunto de Europa, pero en un 11% en producción gracias a las buenas condiciones ambientales. La sobreoferta de esta campaña devino desde un primer momento en precios bajos que no cubrieron costes.

La campaña 2010/2011 de **remolacha** cerró el 30 de enero arrojando unos buenos resultados con unos rendimientos de 90,4 t/ha que alentaron a aumentar la superficie para la nueva campaña 2011/2012. Una siembra temprana y unas condiciones ambientales en todo momento favorables contribuyeron a terminar el año con perspectivas de alcanzar una campaña de récords, con un rendimiento medio de 103 t/ha y superando ampliamente el aforo previsto.

El sector de las **hortalizas** estuvo marcado por dos circunstancias fundamentalmente. En primer lugar, una climatología más cálida de lo normal en el conjunto del año ayudó a obtener buenas cosechas de las hortalizas de verano y otoño, aunque perjudicó la calidad y la rentabilidad de las de invierno. En segundo lugar, la crisis alimentaria alemana provocada por el brote de la bacteria *Escherichia coli* generó graves pérdidas en el mercado en los meses que siguieron a la noticia.

La eliminación de las restricciones de producción de **champiñón** que algunas industrias habían impuesto a sus cultivadores en campañas pasadas, y la unión entre Eurochamp y Riberebro son claras muestras de la recuperación del sector. El precio del champiñón fresco ha mostrado asimismo precios por encima de los obtenidos en los dos últimos años.

En el mercado de las **setas**, la recuperación de unos precios más atractivos se empezó a lograr a partir de la nueva campaña 2011/2012, después de una última campaña de valores muy bajos.

La **pera** cosechada en 2010 mantuvo una venta estable durante toda la campaña, a excepción de los últimos tres meses cuando la disponibilidad era ya más corta. La campaña siguiente permaneció hasta final de año con precios bajos debido a una alta oferta europea. La **fruta de hueso** tuvo un año complicado, en el que la crisis alimentaria alemana y la sobreoferta mantuvieron precios bajos en todas las variedades. No obstante, los melocotones mostraron una exportación muy activa y terminaron el año con buen precio.

En **melocotones, nectarinas y albaricoques**, la campaña vino marcada por el retraso en la maduración y el descenso de cosecha en importantes zonas productoras.

En 2010, el volumen cosechado de **ciruela** Reina Claudia fue algo más corto respecto a la media de la producción de años anteriores. Los frutos se recogieron desde finales de julio hasta mediados de agosto, aunque su comercialización se extendió hasta octubre.

Los resultados de la campaña 2011 en cuanto a la producción de **almendra** en La Rioja reflejan inevitablemente la muy prolongada y aguda sequía veraniega. Los rendimientos medios por hectárea fueron bajos, aunque con un calibre de la pipa muy aceptable. En concreto, se estimó para el secano un rendimiento final de 360 kg/ha, mientras que en regadío se calculaba cercano a los 1.300 kg/ha.

La protagonista indiscutible de la campaña de 2011 en el **viñedo** de La Rioja fue la sequía. El déficit hídrico que sufrió el cultivo durante su ciclo vegetativo condicionó su desarrollo, haciendo que se multiplicaran los riegos en toda la comunidad, pero sobre todo en Rioja Baja y Media. Estos riegos, una vez asegurados los rendimientos máximos amparados, tuvieron como objetivo la prevención de defoliaciones prematuras causadas por el estrés hídrico, cuyas últimas consecuencias son unas maduraciones desequilibradas y deficientes. Los datos finales de la vendimia de 2011 en La Rioja, proporcionados por el Gabinete de Comunicación del Consejo Regulador de la DOC Rioja, señalan una producción final de uva de 268.540 toneladas, de las cuales 21.170 corresponden a variedades blancas. Partiendo de una superficie de viñedo en La Rioja de 39.157 ha de variedades tintas y 2.730 de blancas (Memoria 2010 del Consejo Regulador) se obtienen unos rendimientos finales de 6.260 kg/ha para las tintas y de 7.755 para las blancas.

El volumen de **oliva** y de aceite obtenido en 2010/2011 fue muy corto debido a la situación de sequía que se dio en 2010, y unas heladas a finales de noviembre limitaron el porcentaje de aceite de oliva virgen extra. En 2011 las condiciones de sequía continuaron, pero en este caso se obtuvo una mayor cosecha de oliva aunque con rendimientos más cortos.

GANADERÍA

Los altos precios de las materias primas destinadas a la alimentación animal siguieron limitando, si no anulando completamente, la rentabilidad de los distintos sectores ganaderos. Como este incremento no pudo ser transmitido de forma directa al resto de la cadena comercial, el sector del **vacuno** no tuvo más remedio que recurrir a la exportación para lograr mejores precios. Estas exportaciones, tanto de canales como de animales vivos, que se iniciaron de una forma apreciable en el año 2010, se consolidaron durante 2011, sobre todo durante su segundo semestre, pudiendo considerarse como una de las principales responsables de la tendencia alcista en los precios.

El precio de la **leche** de vaca no ofreció demasiadas variaciones a lo largo de 2011. Su valor medio tomando como referencia el año natural fue de 32,42 €/100 litros, ligeramente por encima de la media nacional según datos del FEGA. El volumen de entregas apenas varió de un mes a otro, superándose el millón de litros durante los doce meses de duración de esta campaña. Finalmente, se entregaron 13.259.635 litros, lo que significa que se superó la tasa láctea asignada a La Rioja en un 7,4%.

La evolución del precio de los **corderos** lechales durante 2011 presenta dos fases bien definidas. Una primera que va desde enero hasta julio, en la que los precios se mantuvieron con altibajos por debajo de los 4 €/kg en vivo, y otra segunda, que comienza en el mes de agosto y se mantiene casi hasta los últimos días del año, en la que las cotizaciones dibujaron una tendencia alcista casi constante.

El precio medio del kilo en vivo de **cerdo** cebado subió durante 2011 un 9,6% con respecto a su valor homólogo de 2010, quedando finalmente en 126,31 €/100 kg. Durante los cinco primeros meses del año, fue constante el aumento de los precios, hasta alcanzar un nivel máximo anual. La explicación de esta tendencia radica en el anormal comportamiento de la demanda, que mantuvo en este periodo una inusual actividad debido a las medidas extraordinarias para el almacenamiento privado de canales y despieces puesta en marcha por la Unión Europea en el mes de febrero. Durante los días en los que estuvo en vigencia esta medida de apoyo al mercado, se almacenaron en La Rioja en sus diferentes presentaciones unas 500 toneladas de carne de porcino, más de un 20% de la carne total producida durante 2011.

Al contrario de lo sucedido con los precios del ganado cebado, el aplicado a los **lechones** para engorde sufrió durante 2011 un descenso en su valor medio mensual del 13%.

El valor medio anual de la carne de **pollo** alcanzó en 2011 los 115,26 €/100 kg, su nivel más alto de los últimos cinco años. Para ello fueron decisivas las ventas a la exportación con destino tanto a países terceros como al mercado comunitario que lograron descongestionar el mercado nacional.

La evolución del precio de los **huevos** muestra a partir del mes de julio una clara tendencia alcista en todos los gramajes. Seguramente, las normas de bienestar animal dictadas por la Unión Europea produjeron desde el inicio del segundo semestre un descenso de la producción en el mercado nacional.

La cotización media anual de la carne de **conejo** quedó en 2011 en 178,89 €/100 kg, un 6% más elevada que la de 2010, aunque por debajo de la máxima de los últimos cinco años, que sigue correspondiendo a los 182,03 €/100 kg de 2008.

6. ESTIMACIÓN DE MACROMAGNITUDES 2011

PRODUCTO		VALOR A PRECIOS PRODUCTOR 2010 (miles de €)	VALOR A PRECIOS PRODUCTOR 2011 (miles de €)	EVOLUCIÓN 2011/2010
Cereales		42.846,70	46.489,90	8,5%
Leguminosas grano		988,18	1.223,30	23,8%
Cultivos industriales		3.885,36	4.457,02	14,7%
Tubérculos		10.524,67	10.102,50	-4,0%
Hortalizas frescas		93.671,50	100.380,53	7,2%
Frutas frescas		36.598,12	38.101,01	4,1%
Uvas de vinificación, vino y subproductos		152.154,49	155.766,39	2,4%
Aceituna, aceite de oliva y subproductos		2.731,96	3.065,11	12,2%
Otros vegetales y productos vegetales		12.203,02	11.714,20	-4,0%
Nuevas plantaciones		22.500,00	22.700,00	0,9%
Total producción vegetal		378.104,01	393.999,95	4,2%
Ganadería, carne y ganado		77.193,40	84.810,19	9,9%
	Bovino	17.905,36	19.811,13	10,6%
	Ovino	5.146,80	5.209,89	1,2%
	Caprino	469,60	494,21	5,2%
	Porcino	22.611,20	23.632,45	4,5%
	Equino	1.010,85	1.111,94	10,0%
	Aves	28.063,99	32.479,11	15,7%
	Conejos	1.985,59	2.071,46	4,3%
Productos animales		14.762,93	14.128,42	-4,3%
	Leche	5.520,35	5.848,61	5,9%
	Huevos	4.338,36	3.117,95	-28,1%
	Lana	11,49	11,63	1,2%
	Otros productos de origen animal	4.892,73	5.150,24	5,3%
Total producción animal		91.956,33	98.938,61	7,6%
Servicios agrarios		6.648,07	6.767,50	1,8%
Actividades secundarias no agrarias		53,03	54,06	1,9%
Producción de la rama agraria a P.P.		476.761,44	499.760,12	4,8%
Producción de la rama agraria a P.B.		486.296,67	509.755,32	4,8%
Consumos intermedios		183.689,71	197.471,92	7,5%
Valor Añadido Bruto a Precios Básicos		302.606,96	312.283,40	3,2%
Consumo de capital fijo		62.024,05	62.644,29	1,0%
	Bienes de equipo	30.298,08	30.601,06	1,0%
	Construcciones	4.159,86	4.201,45	1,0%
	Plantaciones	27.566,11	27.841,77	1,0%
Valor Añadido Neto o Precios Básicos		240.582,91	249.639,11	3,8%
Otros impuestos sobre la producción		3.263,62	3.328,90	2,0%
Otras subvenciones		50.000,00	50.000,00	0,0%
Renta de los factores		287.319,28	296.310,21	3,1%

El primer cálculo de estimación de las cuentas económicas del sector agrario de La Rioja correspondientes al año 2011 presenta un aumento del 3,1% con respecto al 2010 en el valor de la renta de los factores.

SECTOR AGRÍCOLA

El valor a precios de productor del sector agrícola ha sido un 4,2% superior a la del año 2010.

En el grupo de los cereales, aunque la producción ha sufrido un leve descenso de en torno al 1,5%, el valor a precios de productor se ha visto aumentado en un 8,5% respecto al 2010, gracias al incremento de los precios percibidos por el agricultor.

Las leguminosas grano han aumentado sus efectivos productivos en un 41%, gracias al incremento de la superficie sembrada en todos sus cultivos, especialmente de los guisantes. Este hecho, junto con un ligero repunte de las cotizaciones en alrededor del 5%, conlleva a un buen valor económico que supera el de 2010 en un 23,8%.

En los cultivos industriales destaca el aumento de la cosecha de la remolacha azucarera y de la colza y un descenso de las siembras de girasol. Los precios descienden en todos los cultivos industriales, a excepción de la remolacha, que se incrementaron un 3% de media debido a una mayor riqueza en azúcar. Todas estas circunstancias han llevado a que los cultivos industriales evolucionen positivamente, presentando una recuperación del 14,7% en su valor a precios de productor.

La producción de patata ha aumentado un 12% debido a un repunte de la superficie sembrada en la campaña 2011. Aunque los precios de la patata con contrato han sido similares a 2010, las cotizaciones de mercado del producto que ha quedado libre se han hundido, repercutiendo en una bajada del 4% del valor a precios de productor con respecto al dato de la campaña de 2010.

En 2011, el valor de los cultivos hortícolas ha evolucionado al alza (7,2%) debido principalmente al aumento de producción de champiñón y setas, que además ha venido acompañado con un incremento de las cotizaciones de estos productos. En el resto de hortalizas cabe destacar en general una reducción leve de las producciones y un descenso visible de las cotizaciones en comparación con el año 2010.

La fruticultura riojana también ha presentado un aumento de su valor a precios de productor de en torno al 4,1% gracias a un incremento de la producción de pera en alrededor del 16% con respecto a 2010, si bien en todas las frutas los precios percibidos por los fruticultores han sufrido descensos.

La cosecha de frutos secos como la almendra se ha visto reducida en casi un 40%, lo que ha repercutido en una bajada de su valor cercana al 35%.

El valor del olivar se ha incrementado en un 12,2%. Aunque los precios medios de aceituna se han rebajado en torno al 7%, la producción ha aumentado en un 20% con respecto a 2010.

La estimación del valor a precios de productor dentro del sector vitivinícola para el año 2011 refleja un incremento del 2,4% a pesar de la reducción de la producción de uva en alrededor del 5%. Sin embargo, las perspectivas de las cotizaciones apuntan un incremento que puede estimarse sobre el 7%.

PRODUCCIÓN ANIMAL

El sector ganadero ha incrementado su valor a precios de productor en un 7,6% respecto a los valores estimados para el año 2010. Sólo el sector de las aves de puesta ha presentado un descenso en su valor.

El mayor incremento del valor a precios de productor se aprecia en el sector de las aves con destino a carne con un 15,7% superior al dato de 2010, gracias tanto al aumento de la producción como a una subida en los precios percibidos por el ganadero.

El bovino de carne también ha incrementado su valor en un 10,6% respecto al valor de 2010. La causa en este caso se debe buscar principalmente en el aumento de las cotizaciones.

El sector del ovino ha reducido un 7% sus efectivos, sin embargo las tablas de cotizaciones reflejan un aumento de en torno al 8%, por lo que al final este sector apunta una leve evolución positiva del 1,2%.

El aumento de los precios percibidos por el ganadero de cerdo de cebo ha compensado el descenso de la producción tanto de lechones como de animales de cebo durante el año 2011. Al final, el valor ha evolucionado positivamente un 4,5% respecto a 2010.

Gracias a un mantenimiento del censo de conejos y a un repunte de las cotizaciones de la carne de conejo, este sector también aumenta su valor a precios de productor en un 4,3%.

Como ya se ha comentado anteriormente, las cuentas económicas del sector de los huevos han sido las únicas en evolucionar negativamente dentro del apartado ganadero. Las causas se deben tanto a la reducción del número de gallinas de puesta como a la disminución de los precios de los huevos en todas sus categorías. El descenso se estima en alrededor del 28%.

El censo de vacas de ordeño no ha presentado prácticamente ninguna variación. Los precios de la leche han aumentado un 5,5% y gracias a este hecho el sector lácteo ve aumentado su valor en un 5,9% con respecto al dato estimado para el año 2010.

CONSUMOS INTERMEDIOS

El valor de los consumos intermedios aumenta en 2011 un 7,5% respecto al año 2010. Destaca el aumento de los precios del carburante en torno al 22% y de los fertilizantes un 19%.

Al aumentar los gastos en las explotaciones agrarias, la rentabilidad de muchos cultivos y de cría de animales comienza a verse amenazada.

En el caso de la ganadería, los precios de los productos destinados a la alimentación animal se han incrementado cerca del 14%. Aunque las ventas económicas reflejan una evolución positiva en el valor a precios de productor, la realidad de las explotaciones ganaderas, teniendo en cuenta el aumento de los precios de piensos, es muy crítica desde el punto de vista de la rentabilidad económica.

RENTA AGRARIA

En resumen, la renta agraria riojana para el año 2011 presenta un incremento del 3,1% en comparación con el dato estimado para el año 2010.