



VIÑEDO

Mildiu • *Plasmopara viticola*

Aunque se han detectado manchas de mildiu en varios municipios, éstas son manchas aisladas y sin importancia, siendo bueno el estado sanitario de nuestros viñedos respecto a esta enfermedad. No obstante, debido a las tormentas caídas estos pasados días en toda La Rioja, que provocarán la aparición de nuevas manchas, se recomienda mantener protegidos los viñedos para evitar nuevas contaminaciones, de acuerdo con las indicaciones dadas en el Boletín 11.

Oídio o ceniza • *Erysiphe necator*

Las condiciones climáticas son muy favorables al desarrollo de la enfermedad, por lo que recomendamos no descuidar los tratamientos y mantener protegidas las plantaciones con alguno de los productos indicados en el Boletín 10.

Para un adecuado control de la enfermedad hay que evitar una excesiva frondosidad de la vegetación, recomendándose realizar un desnietado y un pequeño deshojado a la altura de los racimos, con objeto de facilitar la aireación de los racimos y la penetración de los productos fitosanitarios. Es fundamental conseguir un buen recubrimiento de los racimos, para lo cual es necesario tratar a las dos caras, entrando por todas las calles con los atomizadores bien regulados.

Polilla del racimo • *Lobesia botrana*

Ha comenzado el vuelo de adultos de la segunda generación en Rioja Media. Los daños que pueden causar las larvas de esta generación no son tan fácilmente apreciables como los de la primera. Sin embargo, es muy importante combatirla, ya que las heridas que causan las larvas en los granos favorecen el ataque posterior de la podredumbre gris o botrytis y la pérdida de peso de los racimos.



Síntomas y daños de polilla del racimo en 2ª generación.

Según las observaciones realizadas en nuestros puestos de control estimamos que, si se emplea alguno de los productos indicados "a eclosión de huevos" en el Boletín nº 10, debe realizarse un tratamiento en las fechas siguientes, repitiéndolo a los 10-15 días según la persistencia del producto empleado y la evolución de la plaga.

Rioja Baja: en estos momentos (hacia el **10 de julio**)

Rioja Media: hacia el **21 de julio**

Rioja Alta: estimado hacia el **31 de julio**

Para conseguir buena eficacia es indispensable utilizar atomizadores con presión suficiente o espolvoreadores adecuados para localizar el producto en los racimos, para lo cual suele ser necesario tratar a las 2 caras de la cepa.

Podredumbre gris o botrytis • *Botrytis cinerea*

Esta enfermedad suele causar los mayores daños en fechas próximas a la vendimia si el tiempo es húmedo, pero una vez que está presente en los racimos es muy difícil controlarla. Por ello, es necesario actuar preventivamente en unos momentos determinados.



Síntomas de botrytis en racimo.

De acuerdo con los ensayos realizados por esta Sección, el momento más oportuno para luchar contra esta enfermedad es **al iniciarse el envero** (5% - 10% de granos enverados), pero si se va a realizar algún tratamiento más se recomienda hacerlo en el estado fenológico "cerramiento del racimo", utilizando alguno de estos productos:

Materia activa	Nombre y casa comercial
boscalida	Cantus - Basf
ciprodinil	Chorus - Syngenta
ciprodinil+fludioxinil	Switch - Syngenta
fenhexamida	Teldor - Bayer CS
folpet	pr. común
iprodiona	pr. común
mepanipirim	Frupica - Sipcam; Japica - Certis
metil tiofanato	pr. común
pirimetanil	pr. común
tebuconazol	pr. común
tebuconazol+trifloxistrobin	Flint Max - Bayer CS

Araña amarilla • *Eotetranychus carpini*

Durante los meses de julio y agosto suele manifestarse esta plaga con síntomas importantes. Vigilar los viñedos y en caso observar síntomas (ahora se localizan en las hojas basales de la cepa) realizar un tratamiento con alguno de los productos indicados en el Boletín nº 10.



Síntomas de araña amarilla en hojas de vid.

Mosquito verde • *Empoasca vitis*

A partir de estos momentos esta plaga se hará presente en el viñedo. En hojas se manifiesta por una coloración rojiza en el borde que luego va penetrando hacia el interior entre los nervios, llegando a secarse e incluso produciéndose defoliación. Si se agita la vegetación pueden verse volar estos mosquitos de color verde. Si se observa su presencia se debe realizar un tratamiento con alguno de estos productos, mojando muy bien el envés de la hoja:



Materia activa	Nombre y casa comercial
clorpirifos	pr. común
fenpiroximato	Flash-Sipcam
imidacloprid	pr. común
indoxacarb	Steward-DuPont
tiametoxam	Actara-Syngenta



Síntomas iniciales de mosquito verde en hoja de vid.

TOMATE

Polilla del tomate • *Tuta absoluta*

Con el aumento de las temperaturas se deben vigilar las plantaciones de solanáceas y en caso de observar daños provocados por las larvas (en forma de galerías irregulares en hoja y/o fruto) realizar tratamientos utilizando alguno de los siguientes productos:

Nivel de la plaga	Materia activa	Nombre y casa comercial
Presencia de galerías en alguna hoja	abamectina	CalEx Avance-Cheminova
	azadiractin	pr. común
	bacillus thuringiensis	pr. común
Muchas plantas con presencia de galerías	spinosad	Spintor 480 - Dow
	indoxacarb	Steward - Du Pont
	emamectina	Affirm - Syngenta
	clorantraniliprol	Altacor, Coragen -DuPont
	metaflumizona	Alverde - Basf

Taladro del tomate • *Helicoverpa armigera*

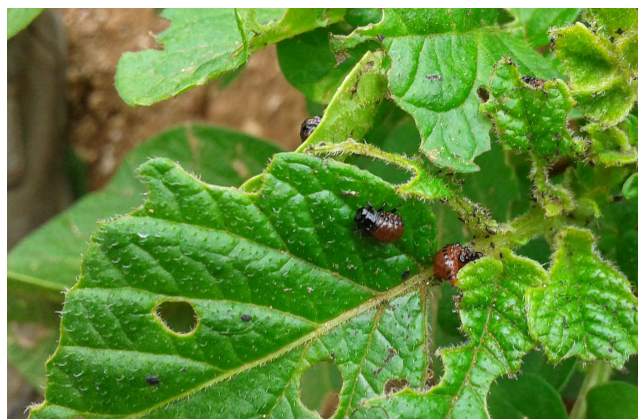
Se han iniciado las capturas de adultos, se aconseja proteger las plantaciones cuando los frutos presenten el tamaño de garbanzo-nuez o se observe algún fruto con daños de larvas utilizando alguna de las siguientes materias activas:

Materia activa	Nombre y casa comercial
azadiractin	pr. común
bacillus thuringiensis	pr. común
clorantraniliprol	Altacor, Coragen - DuPont
clorpirifos	pr. común
emamectina	Affirm - Syngenta
indoxacarb	Steward - DuPont
metaflumizona	Alverde - Basf
metil clorpirifos	Reldan E - Dow
spinosad	Spintor 480 - Dow

PATATA

Escarabajo • *Leptinotarsa decemlineata*

Ya se han observado las primeras larvas de escarabajo en el cultivo, por lo tanto se recomienda realizar tratamientos con alguna de las materias activas recomendadas en el Boletín 15.



Larvas y daños de escarabajo de la patata.