

C [07]

Coyuntura agraria mensual
junio 2007

Sección de Estadística
Servicio de Control y Planificación



**Gobierno
de La Rioja**

Agricultura, Ganadería
y Desarrollo Rural

ÍNDICE

	RESUMEN DEL MES	1
1.	METEOROLOGÍA	1
2.	EVOLUCIÓN Y SITUACIÓN DE LOS EMBALSES	3
3.	CULTIVOS	5
3.1	CEREALES	5
3.2	FORRAJERAS	5
3.3	PATATAS.....	5
3.4	REMOLACHA	6
3.5	HORTALIZAS.....	6
3.6	CHAMPIÑONES Y SETAS.....	7
3.7	FRUTAS	7
3.8	ALMENDRAS.....	8
3.9	VIÑEDO.....	8
4.	GANADERÍA.....	9
4.1	VACUNO.....	9
4.2	OVINO.....	9
4.3	PORCINO	9
4.4	AVES Y HUEVOS	10
4.5	CONEJOS	10

RESUMEN DEL MES

Si exceptuamos las tormentas que durante los días 9 y 10 de junio afectaron en nuestra Comunidad a algo más de 6.000 Ha, causando daños cercanos a los 800.000 €, la influencia de la meteorología de junio de 2007 sobre los cultivos puede considerarse ligeramente positiva.

Con retraso con respecto a campañas anteriores comenzó la recolección de los cereales de invierno en las zonas de cultivo más tempranas. La proliferación de malas hierbas en los sembrados y las enfermedades criptogámicas se encargaban de reducir los elevados rendimientos y calidades esperados.

Las lluvias de comienzo de mes perjudicaron al secado del que prometía ser, un excelente en calidad aunque corto en cantidad, segundo corte en las alfalfas de La Rioja Media y Baja.

En La Rioja Alta los campos de patata comenzaron su fase de engrosamiento de los tubérculos mientras los agricultores vigilaban la expansión del Mildiú. En La Rioja Baja comenzaron a efectuarse los primeros arranques en los últimos días del mes.

El día 25 de junio se detectan las primeras manchas de Cercospora en los campos de remolacha azucarera, iniciándose así la campaña de protección de este cultivo contra esa enfermedad.

En junio finalizó definitivamente las campañas de recolección de la coliflor, el espárrago y las alcachofas de primavera. La escasez de producto favoreció la consecución de buenas cotizaciones en el espárrago, mientras que las de las alcachofas fueron evolucionando a la baja hasta acercarse a sus mínimos históricos. Los precios aplicados a la coliflor se ajustaron sin grandes desviaciones a los de campañas anteriores.

Fue también en el mes de junio cuando llegaron hasta el mercado los primeros tomates y las primeras judías verdes.

Descenso estacional en la producción de champiñón y en consecuencia precios más firmes y estables para este hongo cultivado.

En el mes de junio coincidieron en el mercado Peras Conferencia de la campaña pasada y las más tempranas de la variedad Delbard Première de 2007. Se daba ya por finalizada la campaña de recolección de la cereza cuya falta de calidad impuesta por las lluvias impidió su correcta comercialización. Los primeros melocotones y nectarinas de producción local llegaron también hasta los consumidores en los últimos días del mes.

A las numerosas dificultades por las que había tenido que atravesar el almendro en la actual campaña se le unieron durante junio la proliferación de pulgones y la expansión de la lepra (*Taphrina deformans*).

Las abundantes lluvias de finales de mayo eran las responsables de que en los viñedos de La Rioja Media y Baja el Mildiú se mostrara con una virulencia desconocida desde 1973.

En ganadería, el bajo consumo seguía empujando el precio de las canales de vacuno a la baja e impedía la recuperación deseada por los ganaderos de ovino. La cotización del cerdo se mantuvo tal y como es habitual en el mes de junio decididamente al alza. La carne de pollo siguió marcando cotizaciones relativamente elevadas mientras que el conejo, pese a sumar alguna subida, siguió con precios por debajo de su umbral de rentabilidad.

1. METEOROLOGÍA

Junio de 2007 ha copiado el comportamiento de su predecesor, resultando ser también un mes ligeramente más caluroso y menos lluvioso de lo habitual, aunque eso sí, con un número de días de precipitación casi el doble de lo esperado.

LOGROÑO-AGONCILLO	T (°C)	TM (°C)	Tm (°C)	P (mm)	DP (días)
Junio 2007	19,6	26,7	12,9	89	9
Junio valores estadísticos	19,0	25,4	12,6	47	5

T=T^a media mensual; TM= Media mensual de las máximas diarias; Tm= Media mensual de las mínimas diarias;
P= Precipitación mensual; DP= días de precipitación superior a 1mm

LOGROÑO-AGONCILLO (Valores extremos de Junio)	T ^a máxima absoluta 2007	T ^a mínima absoluta 2007	T ^a máxima absoluta histórica	T ^a mínima absoluta histórica
Temperatura	32,1	9,1	40,6	4,8
Día	9/7/2007	28/7/2007	22/7/2001	11/7/1971

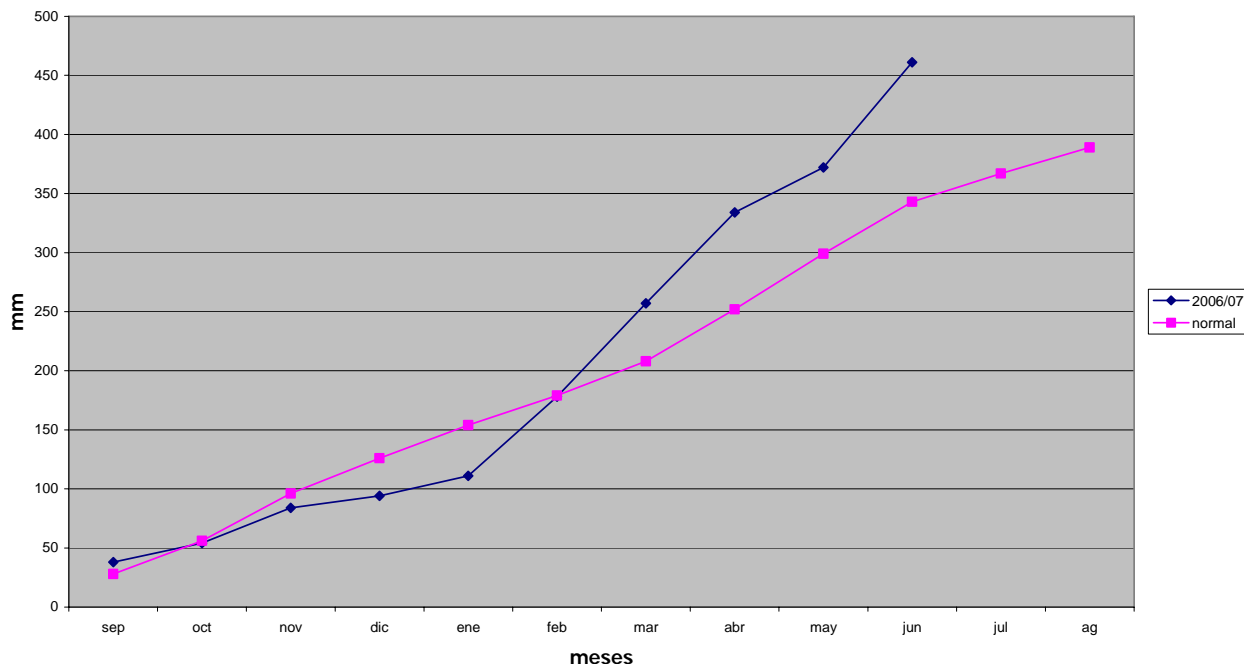
PRECIPITACIONES MENSUALES ACUMULADAS EN 2007 (OBSERVATORIO LOGROÑO- AGONCILLO) (litros/m²)

En.	Fb.	Mr.	Ab.	My.	Jn.	Jl.	Ag.	Sp.	Oc.	Nv.	Dc.	Total
17	67	146	223	261	350							

PRECIPITACIONES ACUMULADAS EN JUNIO EN OTROS OBSERVATORIOS DE LA RIOJA (mm)

Precipitaciones	Junio 2007	Acumulado año agrícola 2006/07	Acumulado 2007
Agoncillo	79	561	350
Aldeanueva de Ebro	19	478	345
Alfaro	15	452	321
Autol	20	418	305
Casalarreina	22	487	352
Cervera (Cabretón)	11	413	289
Foncea	40	628	436
Igea	14	424	285
Leiva	17	515	386
Logroño	45	497	390
Pazuengos	40	543	351
Rincón de Soto	14	481	357
San Vicente de la Sonsierra	42	571	408
Santo Domingo de la Calzada	23	456	323
Uruñuela	40	482	365
Villar de Torre	41	451	338

PRECIPITACIONES ACUMULADAS EN EL AÑO AGRÍCOLA 2006-07 (Observatorio de Logroño-Agoncillo)



2. EVOLUCIÓN Y SITUACIÓN DE LOS EMBALSES

La situación de los embalses a día 31 de mayo fue la siguiente:

Mansilla.....	65.353.000 m ³	(96,53 %)
González Lacasa	33.033.000 m ³	(100,33 %)
Pajares.....	35.310.000 m ³	(100,35 %)
TOTAL.....	133.696.000 m³	(98,44 %)

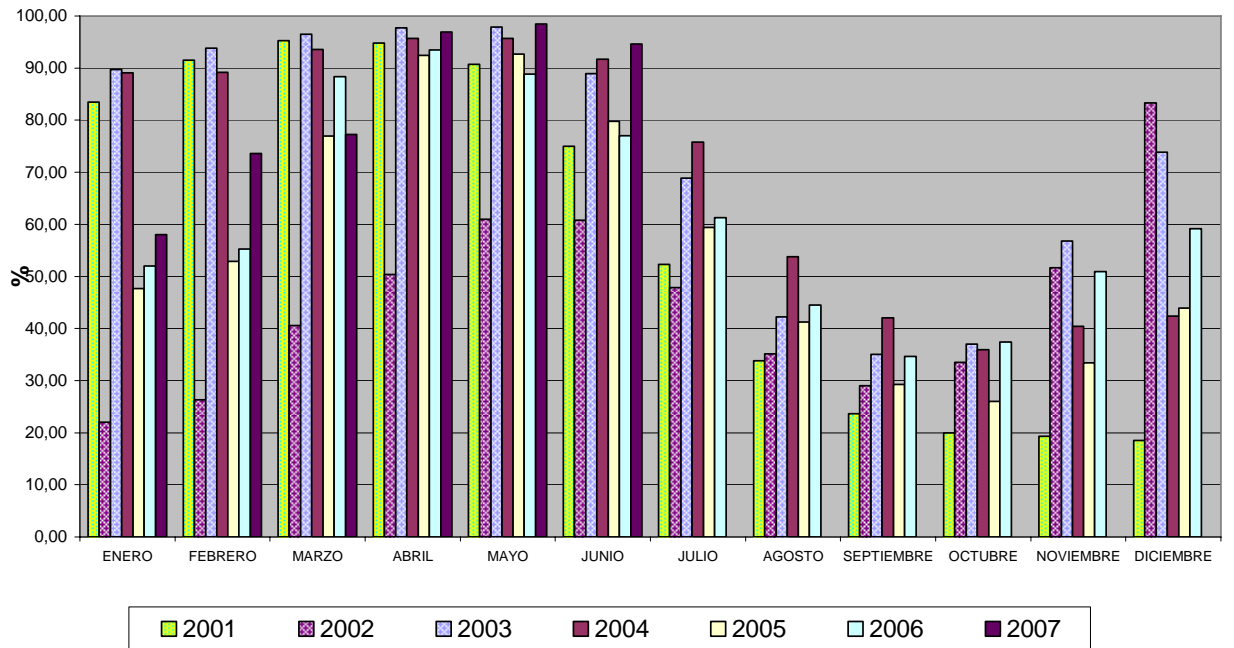
La situación de los embalses a día 30 de junio ha sido la siguiente:

Mansilla.....	63.486.000 m ³	(93,78 %)
González Lacasa	31.008.000 m ³	(94,18 %)
Pajares.....	33.978.000 m ³	(96,57 %)
TOTAL.....	128.472.000 m³	(94,60 %)

Por tanto, el nivel medio de los embalses se encuentra al 94,6 %, frente al 98,44 % del 31 de mayo.

Junio	MANSILLA		GLEZ. LACASA		PAJARES		TOTAL	
	Hm ³	%	Hm ³	%	Hm ³	%	Hm ³	%
1 de junio	65,328	96,50	33,049	100,38	35,310	100,35	133,69	98,44
8 de junio	64,942	95,93	32,922	100,00	35,228	100,12	133,09	98,00
15 de junio	64,557	95,36	32,340	98,23	35,083	99,71	131,98	97,18
22 de junio	64,846	95,78	31,937	97,01	34,648	98,47	131,43	96,78
29 de junio	63,746	94,16	31,173	94,69	34,042	96,75	128,96	94,96

**AGUA TOTAL EMBALSADA EN LA REGIÓN
PORCENTAJE SOBRE SU CAPACIDAD (135,809 Hm³)**



3. CULTIVOS

3.1. CEREALES

3.1.1. SITUACIÓN DE CAMPO

El comienzo del mes de junio de 2007 trajo también, aunque con un cierto retraso con respecto a años anteriores, el inicio de una nueva campaña de recolección de los cereales de invierno en nuestra Comunidad Autónoma. Añadiendo más dificultades a este inicio retrasado, las abundantes precipitaciones del primer tercio del mes impidieron que ni siquiera a la llegada de julio se pudiera hablar de que esta labor se había generalizado en todas las zonas productoras.

En La Rioja Alta, donde el trigo harinero es el cereal predominante, el avance de las enfermedades criptogámicas echaba por tierra las esperanzas de conseguir una cosecha excepcional en calidad y cantidad. En La Rioja Media y Baja, además de los daños existentes en algunas zonas en las cebadas alternativas por Rincosporiosis, la principal amenaza la suponían la proliferación de malas hierbas en los sembrados.

3.1.2. SITUACIÓN DEL MERCADO

La esperanza de los labradores de que los cereales alcanzaran unas cotizaciones elevadas desde el mismo momento en que comenzara la campaña de recolección de 2007, parecían confirmarse una vez que llegaron las primeras partidas de cebada de nueva cosecha a las lonjas. El sector reconocía entonces, que con respecto al comienzo de la campaña pasada, los precios eran del orden de un 40% mayores. La escasa oferta de grano, tanto nacional como de importación, era la razón más poderosa para justificar este gran aumento en los precios aplicados al agricultor.

(€/tm)	Al día 5	Al día 15	Al día 25	Precio medio mensual
Trigo Soissons	-	-	-	Sin cotización
Trigo Catón y similares	-	-	-	Sin cotización
Cebada Pienso	-	-	-	Sin cotización
Maíz: 14 %	-	-	-	Sin cotización

3.2. FORRAJERAS

3.2.1. SITUACIÓN DE CAMPO

Las lluvias, que hicieron que el heno del primer corte mostrara serios defectos, perjudicaron también muy seriamente al secado del que prometía ser excelente segundo, haciendo que el desánimo cundiera entre los agricultores. Al finalizar el mes, se efectuaba ya un esperanzador tercer corte en algunas parcelas de La Rioja Baja.

3.2.2. SITUACIÓN DE MERCADO

Debido a las abundantes lluvias de comienzos de mes, la oferta de heno de calidad se mantuvo muy baja y las cotizaciones permanecieron sin variación a pesar de que la demanda siguió casi inoperante.

(€/100 kilogramos)	Al día 5	Al día 15	Al día 25	Precio medio mensual
Heno de Alfalfa	9,91	9,91	9,91	9,91
Veza para forraje	7,51	7,51	7,51	7,51

3.3. PATATA

La concurrencia de una temperaturas moderadas y de unas lluvias bien distribuidas desde la siembra, propiciaron que este cultivo alcanzara el mes de junio con un óptimo desarrollo vegetativo, transcurriendo al inicio del mes por la fase de engrosamiento del tubérculo. Este excelente aspecto se debía en gran medida a los tratamientos fungicidas, que los agricultores se vieron obligados a efectuar para limitar la expansión del Mildiú (*Phytophthora infestans*) cuya amenaza crecía a medida que se producían más precipitaciones.

Al finalizar el mes, se arrancaban los primeros tubérculos en La Rioja Baja, aunque su comercialización se anunciaba para las semanas siguientes.

La superficie total sembrada en nuestra Comunidad tras el inventario anual realizado por la Sección de Estadística de la Consejería de Agricultura se eleva en 2007 hasta las 2.075 Ha.

3.4. REMOLACHA

Durante junio la remolacha en nuestra Comunidad Autónoma discurría por su fase de pleno desarrollo aunque se anunciaba a final de mes la detección de las primeras manchas de *Cercospora* siendo necesaria la vigilancia de las parcelas para realizar los tratamientos necesarios para el control de esta enfermedad.

3.5. HORTALIZAS

Durante el mes de junio terminaron de recogerse en nuestra Comunidad Autónoma, los espárragos, las alcachofas y las coliflores.

La campaña del espárrago se inició este año con retraso debido al frío y las continuas lluvias de comienzo de la primavera, viendo reducida su cantidad recolectada con respecto a un año normal en torno a un 20%. En nuestra Comunidad Autónoma, con una superficie dedicada a esta hortaliza en continuo descenso, se esperaban recoger unas 300 Tn. Este descenso en la producción hizo que las cotizaciones de 2007 fueran un 46% más elevadas que las de 2006, alcanzando su máximo valor en cinco años.

Las alcachofas, con un periodo hábil de recolección que comenzó en febrero, logró en las primeras semanas unas cotizaciones muy superiores a las de comienzo de campañas anteriores, aunque a medida que fueron transcurriendo las semanas, los precios descendieron hasta aproximarse a su valor más bajo en estos últimos cinco años.

La campaña de la coliflor comenzó durante septiembre de 2006 alcanzando unas cotizaciones elevadas que descenderían rápidamente hasta marcar unos valores entre 18 y 32 €/100 Kg. que pueden considerarse normales teniendo en cuenta los precios de los años anteriores.

Sí las hortalizas de invierno y primavera fueron en junio finalizando sus periodos hábiles de recolección, otras hortalizas más propias del verano llegaron con sus primeras producciones al mercado. Así los primeros tomates abrieron su campaña de ventas a 0,70 €/kg, un precio sensiblemente superior al de la campaña pasada. También las primeras cotizaciones de las judías verdes superaban en sus cotizaciones iniciales a las que inauguraron la campaña en 2006.

En general junio de 2007 ha sido un mes con poca oferta de hortalizas acusándose esta falta de género en las lechugas de hoja de roble y rizadas. En los invernaderos, los pepinos, y pepinillos y calabacines enfilaban su fase de plena producción mientras que se anunciaba la llegada de las berenjenas.

(€/kg)	Al día 5	Al día 15	Al día 25	Precio medio mensual	Conversión
Brócoli	0,40	0,45	0,50	0,45	
Coliflor (€/doc.)	9,04	8,20	6,22	7,82	1 doc.=22,8 kg
Repollo hoja rizada	0,18	0,17	0,17	0,17	
Alcachofa industria	0,25	0,20		0,22	
Acelga	0,60	0,60	0,70	0,63	
Borraja invernadero con hoja	0,60	0,60	0,70	0,63	
Lechuga rizada inv. (€/doc.)	2,58	2,40	2,55	2,51	1 doc.= 2 kg
Lechuga h. de roble (€/doc.)	3,24	3,45	3,30	3,33	1 doc.= 2 kg
Cebolla fresca (€/3 und.)	0,40	0,37	0,40	0,39	3 und.= 0,5 kg
Pepino (invernadero)	0,27	0,24	0,24	0,25	
Pepinillo(inv)	0,30	0,27	0,24	0,27	
Tomate mesa 1ª	0,70	0,70	0,54	0,65	
Alubia verde	2,30	2,25	1,80	2,12	
Calabacín	-	0,27	0,15	0,21	

3.6. CHAMPIÑÓN Y SETAS

La reducción de cosecha que se produce con la llegada del verano ha logrado equilibrar este año la oferta y la demanda en el sector de las setas cultivadas, y en consecuencia las cotizaciones, sobre todo en el champiñón se han mantenido estables.

La seta Pleurotus a causa de su gran producción primaveral atravesó por una coyuntura de mercado muy difícil, que se fue aliviando a medida que transcurrían las semanas de este mes de junio.

(€/100 kg)	Al día 5	Al día 15	Al día 25	Precio medio mensual
Champiñón granel	136,42	136,42	136,42	132,46
Pleurotus granel	190,00	190,00	225,00	201,67

3.7. FRUTAS

En el mes de junio dos han sido las variedades de pera comercializadas, la Conferencia del año pasado y la Delbard Première recién recolectada. La primera finaliza una campaña muy larga que partía de un volumen de cosecha corto, en la que los almacenistas han intentado guardar género para intentar aprovechar los posibles movimientos alcistas de su final.

Se continuaba además con la recolección de una cereza, cuya falta de calidad impuesta por las continuas lluvias impedía una comercialización correcta.

A final de mes aparecían en el mercado los primeros melocotones y nectarinas, con precios sorprendentemente bajos a pesar del anuncio de recorte en su producción.

(€/100 kg)	Al día 5	Al día 15	Al día 25	Precio medio mensual
Cereza	198,00	130,00	122,00	150,00
Pera Castell y tempranas			50,00	50,00
Pera Conferencia y tardías	63,00	64,00	64,00	63,67

3.8. ALMENDRAS

3.8.1. SITUACIÓN DE CAMPO

En campo, los almendros sufrieron en algunas ocasiones un perjudicial exceso de humedad cediendo al ataque de algunas enfermedades fúngicas y a la proliferación de los pulgones, cuya acción conjunta seguramente iba a rebajar una cosecha que se anunciaba continuamente por debajo de la de un año normal.

3.8.2. SITUACIÓN DEL MERCADO

La ausencia de género ofertado, causada por una situación de precios a la baja; que a su vez, tuvo su origen en los anuncios de nuestros competidores americanos de contar una cosecha de máximos, obligó en las dos últimas semanas del mes a dejar sin cotización a todas las variedades de almendra comercializadas en La Rioja.

(€/100 kg en cáscara)	Al día 5	Al día 15	Al día 25	Precio medio mensual
Almendra Largueta	69,00	69,00	-	69,00
Almendra Marcona	96,00	93,00	-	94,50
Almendra Comuna	57,00	57,00	-	57,00

3.9. VIÑEDO

Las abundantes lluvias de finales de mayo favorecieron una expansión del Mildiú que se mostró especialmente virulenta en zonas de La Rioja Baja y Media. Fue fácilmente observable en estas Comarcas cómo las viñas tratadas durante la primera quincena de mayo permanecían libres de esta enfermedad, mientras que las que se trataron después sufrían abundantes daños.

4. GANADERÍA

4.1. VACUNO

Los ganaderos se lamentaron durante todo junio, que este episodio de descenso en el consumo y caída de los precios que duraba entonces más de tres meses, lejos de haberse superado debería agudizarse aún más a medida que el calendario se adentrara en los meses de verano y el consumo descendiera coyunturalmente por debajo de su reducida tasa actual. Como los precios no lograron superar su nivel de hundimiento, los ganaderos adelantaron en lo posible el sacrificio de sus reses, sabedores de que prolongar los periodos de cebo bajo los costes actuales de alimentación, suponía añadir aún más pérdidas, a una actividad como el cebo de terneros inmersa en una profunda crisis de precios.

(€/100 kilogramos en vivo)	Al día 5	Al día 15	Al día 25	Precio medio mensual
Terneros (para abasto)	223,60	223,60	220,00	222,40
Añojos (para abasto)	205,24	205,24	199,37	203,28

4.2. OVINO

Al finalizar junio una vez superada la primera mitad de 2007, el sector del ovino era consciente que este primer semestre del año era con diferencia el peor de los últimos cinco años. La causa de este balance tan negativo la tenían unas cotizaciones hundidas, que al menos en el mercado local, parecían incapaces de superar los 48,08 € pagados de media por cada lechal.

(€/100 kg en vivo)	Al día 5	Al día 15	Al día 25	Precio medio mensual
Cordero lechal	363,50	363,50	363,50	363,50
Cordero recental	223,00	223,00	231,00	225,67
Cordero pascual	207,00	207,00	215,00	209,67
Cabrito lechal	610,00	518,50	518,50	549,00

4.3. PORCINO

La falta de oferta de cerdos cebados que se auguraba comenzaría a producirse a partir del mes de junio, a causa, tanto de las muchas matanzas de comienzos de año como del constante crecimiento de los gastos en el cebo y su consiguiente repercusión en la reducción de actividad en las granjas, anunció su llegada al sector mediante subidas generalizadas en los precios. A pesar de que las temperaturas se mantuvieron por debajo de sus valores máximos anuales, y por tanto su influencia sobre la reducción de la oferta deberá dejarse sentir en forma más evidente en los meses siguientes, la cotización del Kg. en vivo de cerdo cebado se comportó tal y como se esperaba de ella en este mes de junio, de forma decididamente alcista.

Basta que se encadenen unas pocas subidas en el Kg. del cebado para que la cotización de los lechones experimenten, de la mano del aumento de su demanda, un impulso alcista más que apreciable. Este año, como los costes de explotación son extraordinariamente elevados, la demanda de lechones se

mantiene muy apática, constatándose de forma muy negativa, que la recuperación de los animales cebados es este año totalmente independiente de la cotización de los lechones.

	Al día 5	Al día 15	Al día 25	Precio medio mensual
Cerdo cebado (€100 Kg. en vivo)	116,00	126,00	128,00	123,33
Cerdo cebado (€100 Kg. en canal)	141,00	155,00	157,00	151,00
Lechón unidad (15 Kg.)	17,00	17,00	17,00	17,00

4.4. AVES Y HUEVOS

Durante todo el mes de junio, la situación de equilibrio entre producción y consumo en este mercado propició que la cotización del Kg. de pollo cebado permaneciera invariable. Los operadores del sector indicaron que aunque los meses de verano son propicios para el aumento de los precios, su elevado nivel de entonces suponía un impedimento eficaz contra cualquier tentación alcista.

A pesar de la gran variabilidad de su consumo, el mercado de los huevos mantuvo una gran estabilidad gracias a disponer una producción en franco descenso.

	Al día 5	Al día 15	Al día 25	Precio medio mensual
Pollo de granja (€100 Kg. en vivo)	116,00	116,00	116,00	116,00
Huevos de gallina cat. XL (€100 docenas)	115,00	115,00	115,00	115,00
Huevos de gallina cat. L (€100 docenas)	97,00	97,00	97,00	97,00

4.5. CONEJOS

La situación de bajos precios que viene padeciendo la carne de conejo cebado desde que comenzara el año siguió invariable a pesar de que junio trajo consigo una leve subida en las cotizaciones de este tipo de carne.

(€100 Kg. en vivo)	Al día 5	Al día 15	Al día 25	Precio medio mensual
Conejo (€kg en vivo)	125,00	125,00	130,00	128,33